

**PRACOWNIA ZARZĄDZANIA
I DIAGNOZY EDUKACYJNEJ
ODN W ZIELONEJ GÓRZE**

RAPORTY

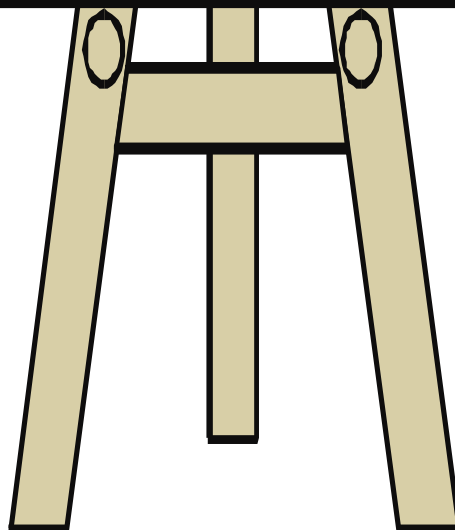
KLASA III - nauczanie zintegrowane

KLASA V - część humanistyczna

KLASA V - część matematyczno – przyrodnicza

**WEWNĄTRZSZKOLNE DIAGNOZOWANIE
OSIĄGNIĘĆ UCZNIÓW SZKOŁY PODSTAWOWEJ**

Lipiec 2006



Zgodnie z oczekiwaniami dyrektorów i nauczycieli wprowadzamy do raportów przedstawienie wyników uczniów i klas w **skali staninowej**.

Osiągnięcia szkolne uczniów i klas szkolnych ujawnione w danym roku, a wyrażone w punktach nie pozwalają na porównanie ich z wynikami uzyskiwanymi w poprzednich latach. Głównym powodem tego jest stosowanie w kolejnych latach różnych testów, często o różnej skali wyników testowania. Dlatego przy komentowaniu wyników badania osiągnięć uczniów stosuje się jedną ze znormalizowanych skal standardowych – skalę staninową zwaną też „standardową dziewiątką”. Skala staninowa porządkuje wszystkie wyniki uczniów (lub klas szkolnych) i dzieli je na dziewięć nierównych przedziałów zwanych staninami.

| Nazwa stanina | Procent wyników zawarty w przedziale | Wartość punktowa stanina |
|------------------|--------------------------------------|--------------------------|
| 1- najniższy | 4 | |
| 2- bardzo niski | 7 | |
| 3- niski | 12 | |
| 4- niżej średni | 17 | |
| 5- średni | 20 | |
| 6- wyżej średni | 17 | |
| 7- wysoki | 12 | |
| 8- bardzo wysoki | 7 | |
| 9- najwyższy | 4 | |

Każdorazowo oblicza się wartości wyników punktowych przynależnych danemu staninowi. I tak staninowi najwyższemu odpowiada zakres punktów (np. 37-40) uzyskanych przez 4% uczniów z najwyższymi wynikami.

Przedstawienie wyników osiągnięć uczniów polega na obliczeniu, jaki wynik punktowy ucznia (lub klasy szkolnej) mieści się w kolejnych staninach.

Aby odnaleźć wynik staninowy ucznia (klasy) należy odszukać, w którym przedziale mieści się wynik punktowy uzyskany przez ucznia (klasę).

Klasa III - nauczanie zintegrowane

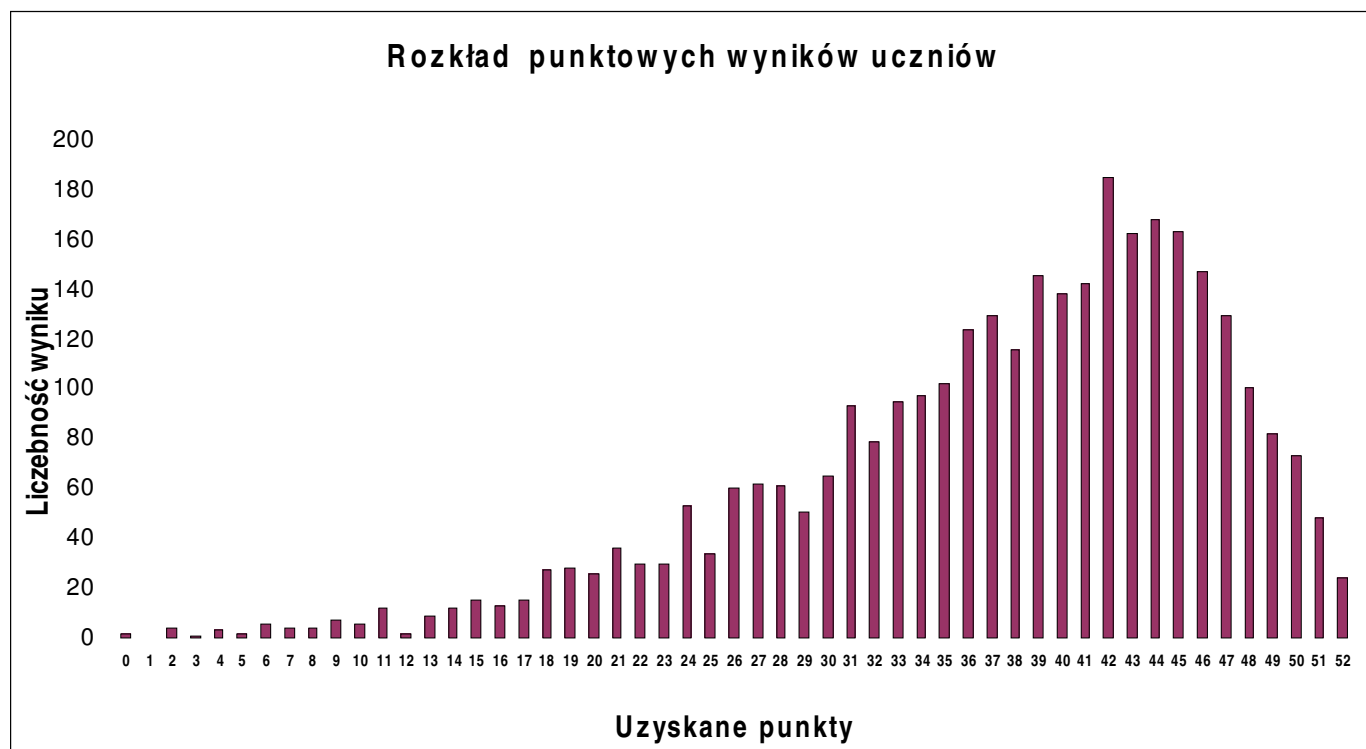
1. Informacje ogólne

Badanie osiągnięć uczniów klas trzecich odbyło się 22 i 23 maja 2006 r. Wyniki badań nadesłały 93 szkoły. Analizie poddano wyniki 3221 uczniów (171 klas) szkół podstawowych z powiatów: krośnieńskiego, nowosolskiego, świebodzińskiego, wschowskiego, zielonogórskiego, żagańskiego i żarskiego.

2. Podstawowe miary empiryczne testu

| Wskaźniki | | Miary |
|---|---------------------------------|-------------------|
| Skala wyników testowania | | 0-52 |
| Średni wynik testowania (średnia arytmetyczna) | | 37,26 |
| Rozstęp współczynników łatwości testu dla klas | | 0,5 – 0,89 |
| Współczynnik łatwości testu | | 0,72 |
| Liczba umiejętności | 0,00 - 0,19 bardzo trudne | 2 |
| | 0,20 - 0,49 trudne | 4 |
| | 0,50 - 0,69 umiarkowanie trudne | 13 |
| | 0,70 - 0,89 łatwe | 22 |
| | 0,90 - 1,00 bardzo łatwe | 9 |

3. Rozkład wyników



Ocena stopnia trudności testu dla ogółu badanych mieści się w granicach normy „łatwy”. Rozkład wyników klas ilustruje tabela:

| Współczynnik łatwości testu dla klasy | 0 - 0,19 | 0,20-0,49 | 0,50-0,69 | 0,70-0,89 | 0,90-1,00 |
|--|-----------------|------------------|---------------------|------------------|------------------|
| | bardzo trudny | trudny | umiarkowanie trudny | łatwy | bardzo łatwy |
| Liczba klas | 0 | 0 | 71 | 100 | 0 |

Wyniki w skali staninowej

| Nazwa stanina | Wartość punktowa wyniku ucznia | Wartość punktowa wyniku klasy |
|----------------------|---|--|
| 1- najniższy | 0 - 18 | 26,48 - 28,78 |
| 2 - bardzo niski | 19 - 25 | 28,79 - 30,56 |
| 3 - niski | 26 – 31 | 30,57 - 34,00 |
| 4 - niżej średni | 32 – 36 | 34,01 - 36,23 |
| 5 - średni | 37 – 41 | 36,24 - 38,05 |
| 6 - wyżej średni | 42 – 44 | 38,06 - 40,26 |
| 7 - wysoki | 45 – 47 | 40,27 - 42,72 |
| 8 - bardzo wysoki | 48 – 49 | 42,73 - 44,50 |
| 9 - najwyższy | 50 - 52 | 44,51 - 46,62 |

4. Łatwość umiejętności

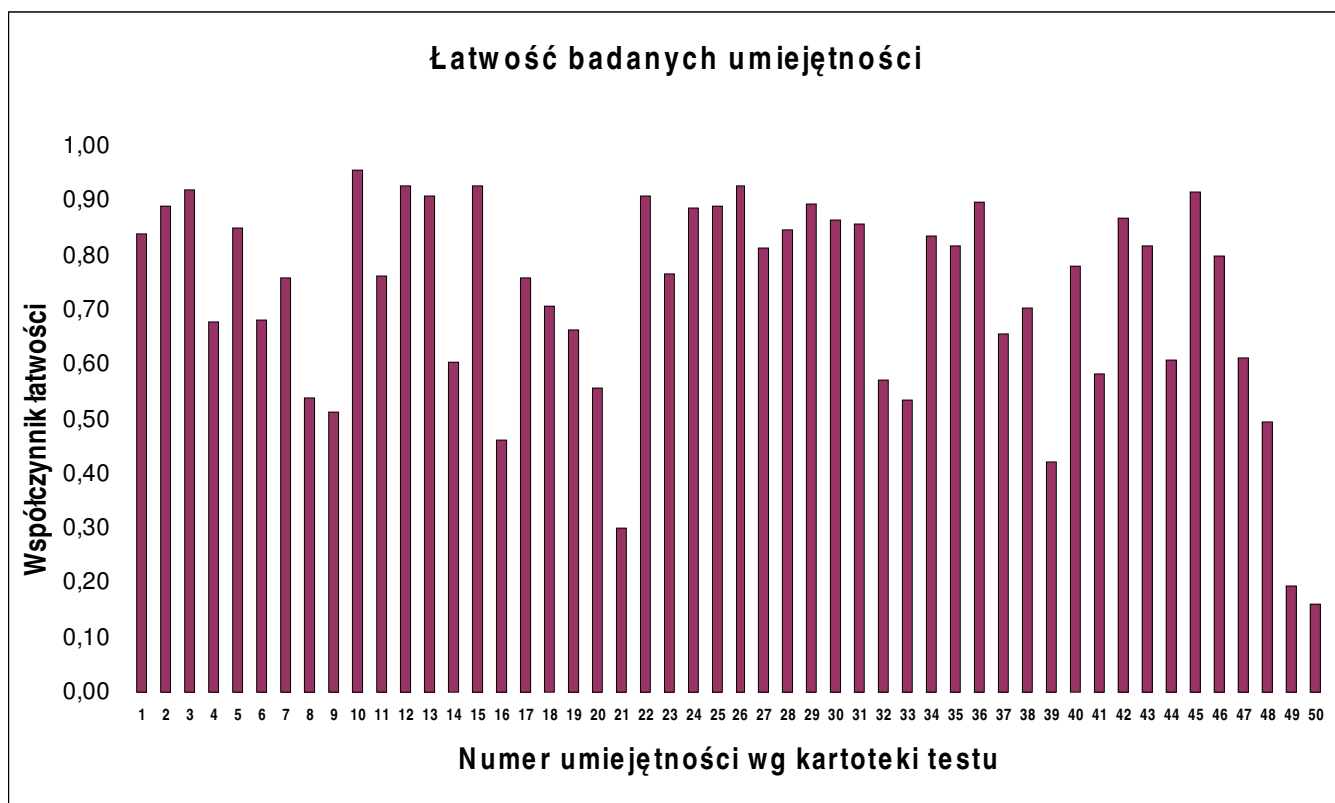
| Nr zad . | Nr umiej. | Treść sprawdzanej umiejętności Uczeń: | Współczynnik łatwości |
|----------|-----------|--|-----------------------|
| 1 | 1 | potrafi wybrać właściwą odpowiedź wynikającą z tekstu, | 0,84 |
| 2 | 2 | właściwie odczytuje adresata, | 0,89 |
| 3 | 3 | właściwie odczytuje nadawcę, | 0,92 |
| 4 | 4 | potrafi wybrać z tekstu właściwe informacje (adres), | 0,68 |
| 5 | 5 | układa w oparciu o tekst informacyjny zdanie będące odpowiedzią na pytanie, | 0,85 |
| | 6 | zachowuje poprawność ortograficzną, | 0,68 |
| 6 | 7 | <i>potrafi zredagować i zapisać zdania ostrzegające dzieci przed odłączeniem się od grupy podczas wycieczki,</i> | 0,76 |
| | 8 | <i>potrafi uzasadnić swoją wypowiedź,</i> | 0,54 |
| | 9 | zachowuje poprawność ortograficzną | 0,51 |
| 7 | 10 | właściwie uzupełnia kierunki świata, | 0,96 |
| | 11 | odnajduje na mapie wskazane w zdaniu miasto i określa, w której części Polski jest położone, | 0,76 |
| 8 | 12 | właściwie wyróżnia nazwy egzotycznych zwierząt, | 0,93 |
| 9 | 13 | <i>wybiera trafne źródło informacji (z podanych),</i> | 0,91 |
| 10 | 14 | przyporządkowuje znaki drogowe do danej grupy, | 0,60 |
| 11 | 15 | układa zdania opisujące zwierzę wskazane w poleceniu, | 0,93 |
| | 16 | zachowuje trójstopniową strukturę opisu, | 0,46 |
| | 17 | logicznie wiąże zdania w całość, | 0,76 |
| | 18 | stosuje urozmaicone słownictwo, trafne określenia i zwroty, | 0,71 |
| | 19 | pisze poprawnie pod względem językowym | 0,66 |
| | 20 | pisze poprawnie pod względem ortograficznym | 0,56 |
| | 21 | dba o układ graficzny - kolejne części tekstu rozpoczyna od akapitu lub od początku nowej linii. | 0,30 |

| Nr zad . | Nr umiej. | Treść sprawdzanej umiejętności Uczeń: | Współczynnik łatwości |
|----------|-----------|--|-----------------------|
| 1 | 22 | dodaje | 0,91 |
| | 23 | odejmuje | 0,77 |
| | 24 | mnoży | 0,88 |
| | 25 | dzieli | 0,89 |

| Nr zad . | Nr umiej. | Treść sprawdzanej umiejętności Uczeń: | Współczynnik łatwości |
|-----------------|------------------|--|----------------------------------|
| 2 | 26 | dodaje sposobem pisemnym | 0,93 |
| | 27 | odejmuje sposobem pisemnym | 0,81 |
| | 28 | mnoży sposobem pisemnym | 0,85 |
| 3 | 29 | zapisuje liczbę słownie, rozróżnia setki, dziesiątki i jedności | 0,89 |
| | 30 | zapisuje liczbę słownie i za pomocą cyfr | 0,87 |
| | 31 | zapisuje liczbę za pomocą cyfr, rozróżnia setki, dziesiątki i jedności | 0,86 |
| 4 | 32 | <i>zachowuje kolejność działań</i> | 0,57 |
| | 33 | <i>uzyskuje prawidłowy wynik</i> | 0,53 |
| 5 | 34 | oblicza koszt bułek | 0,83 |
| | 35 | podaje odpowiedź w postaci wyrażenia dwumianowego | 0,82 |
| 6 | 36 | oblicza wiek Elizy | 0,90 |
| | 37 | oblicza wiek matki i ojca | 0,66 |
| | 38 | oblicza wiek dziadka | 0,70 |
| | 39 | oblicza ile razy Kuba jest młodszy od taty | 0,42 |
| 7 | 40 | podaje nazwę ulicy prostopadłej do podanej | 0,78 |
| | 41 | podaje nazwę ulicy równoległej do podanej | 0,58 |
| 8 | 42 | prawidłowo odczytuje i zapisuje wskazania termometru | 0,87 |
| | 43 | odczytuje godzinę na zegarze w systemie 12 godzinnym | 0,82 |
| | 44 | podaje właściwą nazwę miesiąca | 0,61 |
| | 45 | dodaje wartości narysowanych banknotów i monet | 0,92 |

| Nr zad . | Nr umiej. | Treść sprawdzanej umiejętności Uczeń: | Współczynnik łatwości |
|----------|-----------|--|-----------------------|
| 9 | 46 | <i>ustala liczbę uczniów będących uczestnikami wycieczki</i> | 0,80 |
| | 47 | <i>ustala cenę noclegu dla 1 ucznia</i> | 0,61 |
| | 48 | <i>oblicza koszt noclegu opiekunów</i> | 0,49 |
| | 49 | <i>oblicza koszt noclegów uczniów</i> | 0,19 |
| | 50 | <i>oblicza całkowity koszt noclegów</i> | 0,16 |

Uwaga: Umiejętności zapisane kursywą autor testu uznał za ponadpodstawowe.



Opracowanie: Aleksandra Grodzka – Borowska, Hanna Grytczuk, Małgorzata Ostafińska

Klasa V - część humanistyczna

5. Informacje ogólne

Badanie osiągnięć uczniów klas piątych odbyło się 29 maja 2006 r. Wyniki badań nadesłało 79 szkół. Analizie poddano wyniki 2855 uczniów (141 klas) szkół podstawowych z powiatów: krośnieńskiego, nowosolskiego, świebodzińskiego, wschowskiego, zielonogórskiego, żagańskiego i żarskiego.

6. Podstawowe miary empiryczne testu

| Wskaźniki | | Miary |
|---|---------------------------------|--------------------|
| Skala wyników testowania | | 0 - 40 |
| Średni wynik testowania (średnia arytmetyczna) | | 23,01 |
| Rozstęp współczynników łatwości testu dla klas | | 0,39 – 0,77 |
| Współczynnik łatwości testu | | 0,58 |
| Liczba umiejętności | 0,00 - 0,19 bardzo trudne | 3 |
| | 0,20 - 0,49 trudne | 11 |
| | 0,50 - 0,69 umiarkowanie trudne | 15 |
| | 0,70 - 0,89 łatwe | 10 |
| | 0,90 - 1,00 bardzo łatwe | 1 |

7. Rozkład wyników



Ocena stopnia trudności testu dla ogółu badanych mieści się w granicach normy „umiarkowanie trudny”. Rozkład wyników klas ilustruje tabela:

| Współczynnik łatwości testu dla klasy | 0 - 0,19 | 0,20-0,49 | 0,50-0,69 | 0,70-0,89 | 0,90-1,00 |
|--|-----------------|------------------|---------------------|------------------|------------------|
| | bardzo trudny | trudny | umiarkowanie trudny | łatwy | bardzo łatwy |
| Liczba klas | 0 | 23 | 111 | 7 | 0 |

Wyniki w skali staninowej

| Nazwa stanina | Wartość punktowa wyniku ucznia | Wartość punktowa wyniku klasy |
|----------------------|---|--|
| 1- najniższy | 0 – 8 | 15,54 - 17,45 |
| 2 - bardzo niski | 9 – 12 | 17,46 - 19,28 |
| 3 - niski | 13 – 16 | 19,29 - 20,72 |
| 4 - niżej średni | 17 – 21 | 20,73 - 22,60 |
| 5 - średni | 22 – 26 | 22,61 - 24,04 |
| 6 - wyżej średni | 27 – 30 | 24,05 - 25,41 |
| 7 - wysoki | 31 – 33 | 25,42 - 26,56 |
| 8 - bardzo wysoki | 34 – 36 | 26,57 - 28,32 |
| 9 - najwyższy | 37 – 40 | 28,33 - 30,67 |

8. Łatwość

umiejętności

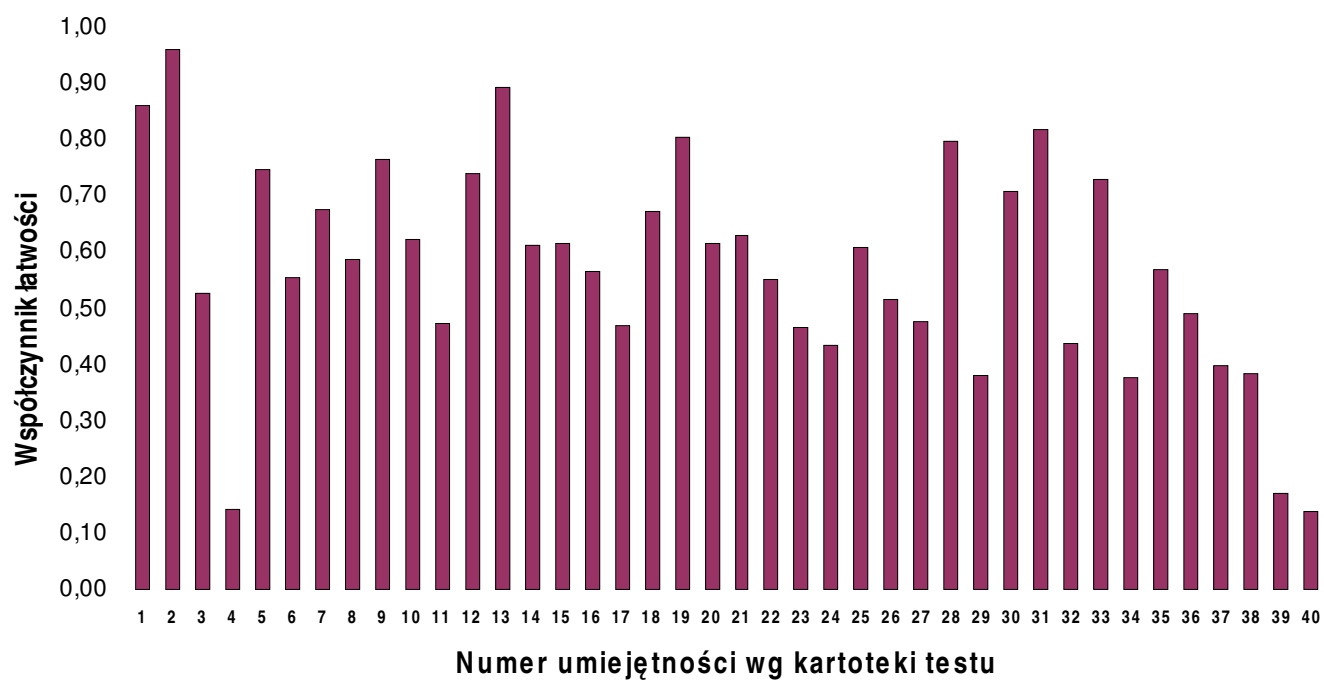
| Nr zad. | Nr umiej. | Badane umiejętności Uczeń potrafi: | Współczynnik łatwości |
|----------------|------------------|---|------------------------------|
| 1. | 1. | wskazać temat utworu | 0,86 |
| 2. | 2. | określić uczucie związane z nastrojem wiersza | 0,96 |

| | | | |
|-----|-----|--|------|
| 3. | 3. | zidentyfikować intencję wypowiedzi podmiotu lirycznego | 0,53 |
| 4. | 4. | <i>zlokalizować w tekście różne części mowy wskazujące na podmiot liryczny</i> | 0,14 |
| 5. | 5. | <i>zlokalizować wypowiedzenie wyrażające prośbę osoby mówiącej</i> | 0,75 |
| 6. | 6. | wypisać z tekstu porównanie | 0,56 |
| 7. | 7. | podać przykład pary wyrazów rymujących się | 0,68 |
| 8. | 8. | określić rodzaj tekstu | 0,59 |
| 9. | 9. | określić formę podawczą tekstu | 0,77 |
| 10. | 10. | zidentyfikować datę wydania powieści z przedziałem czasowym | 0,62 |
| 11. | 11. | określić typ bohaterów literackich | 0,47 |
| 12. | 12. | określić stosunek bohatera do świąt | 0,74 |
| 13. | 13. | wskazać poprawne znaczenie zwrotu | 0,89 |
| 14. | 14. | wskazać źródło informacji | 0,61 |
| 15. | 15. | wymienić powody, dla których warto oczekiwać świąt | 0,62 |
| 16. | 16. | <i>wyjaśnić znaczenie podanego wypowiedzenia</i> | 0,56 |
| 17. | 17. | podać wyraz bliskoznaczny i przeciwstawny wskazanego rzeczownika | 0,47 |
| 18. | 18. | wpisać we właściwe miejsca wszystkie elementy | 0,67 |
| | 19. | zredagować tekst życzeń związanych ze świętami | 0,80 |
| | 20. | przestrzegać poprawności ortograficznej i interpunkcyjnej | 0,62 |
| | 21. | zastosować właściwy układ graficzny teksty życzeń oraz zapisu adresu | 0,63 |
| 19. | 22. | określić wspólny temat podanych tekstów | 0,55 |
| 20. | 23. | uporządkować fakty z historii świąt w układzie chronologicznym | 0,47 |
| 21. | 24. | zredagować jednozdaniowe wyjaśnienie | 0,43 |
| 22. | 25. | zidentyfikować źródło informacji medialnej | 0,61 |
| 23. | 26. | wskazać zwyczaje związane z Wielkanocą | 0,52 |
| 24. | 27. | podkreślić nazwy tradycyjnych, wigilijnych potraw | 0,48 |
| 25. | 28. | zidentyfikować nazwy świąt z symbolicznymi rysunkami | 0,80 |

| | | | |
|-----|-----|--|------|
| 26. | 29. | <i>uporządkować w układzie chronologicznym polskie święta religijne</i> | 0,38 |
| 27 | 30. | zachować zgodność całości tekstu z tematem | 0,71 |
| | 31. | prowadzić narrację w pierwszej osobie | 0,82 |
| | 32. | <i>urozmaicić narrację poprzez wprowadzenie np. partii opisowych, dialogu, charakterystyki</i> | 0,44 |
| | 33. | fabularyzować, zachować przyczynowo – skutkowy tok zdarzeń | 0,73 |
| | 34. | zachować trójdzielną kompozycję tekstu, stosować akapity | 0,38 |
| | 35. | zachować spójność tekstu | 0,57 |
| | 36. | stosować poprawne słownictwo, również w związkach frazeologicznych | 0,49 |
| | 37. | poprawnie odmieniać wyrazy oraz łączyć je w zdania | 0,40 |
| | 38. | trafnie dobierać środki językowe | 0,38 |
| | 39. | przestrzegać poprawności ortograficznej | 0,17 |
| | 40. | przestrzegać poprawności interpunkcyjnej | 0,14 |

Uwaga: Umiejętności zapisane kursywą autorzy testu uważali za ponadpodstawowe.

Łatwość badanych umiejętności



Opracowanie: Aleksandra Grodzka – Borowska, Hanna Grytczuk, Małgorzata Ostafińska

Klasa V - część matematyczno-przyrodnicza

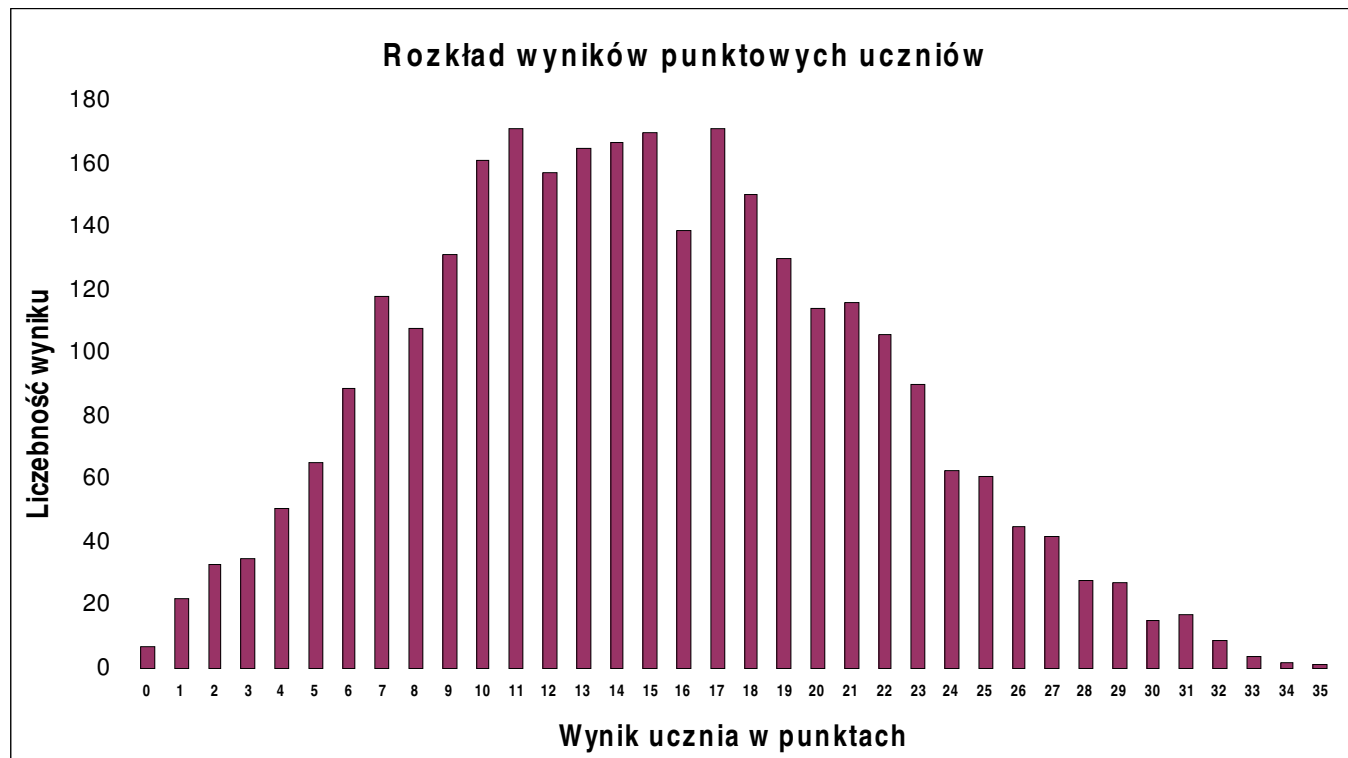
9. Informacje ogólne

Badanie osiągnięć uczniów klas piątych odbyło się 30 maja 2006 r. Wyniki badań nadesłało 79 szkół. Analizie poddano wyniki 2980 uczniów (145 klas) gimnazjów z powiatów: krośnieńskiego, nowosolskiego, świebodzińskiego, wschowskiego, zielonogórskiego, żagańskiego i żarskiego.

10. Podstawowe miary empiryczne testu

| Wskaźniki | | Miary |
|---|---------------------------------|--------------------|
| Skala wyników testowania | | 0-35 |
| Średni wynik testowania (średnia arytmetyczna) | | 14,89 |
| Rozstęp współczynników łatwości testu dla klas | | 0,25 – 0,85 |
| Współczynnik łatwości testu | | 0,43 |
| Liczba umiejętności | 0,00 - 0,19 bardzo trudne | 3 |
| | 0,20 - 0,49 trudne | 13 |
| | 0,50 - 0,69 umiarkowanie trudne | 8 |
| | 0,70 - 0,89 łatwe | 4 |
| | 0,90 - 1,00 bardzo łatwe | 0 |

11. Rozkład wyników uczniów



Ocena stopnia trudności testu dla ogółu badanych mieści się w granicach normy „trudny”. Rozkład wyników klas ilustruje tabela:

| | | | | | |
|--|----------------------------------|----------------------------|---|---------------------------|----------------------------------|
| Współczynnik łatwości testu dla klasy | 0 - 0,19 bardzo trudny | 0,20-0,49 trudny | 0,50-0,69 umiarkowanie trudny | 0,70-0,89 łatwy | 0,90-1,00 bardzo łatwy |
| Liczba klas | 0 | 118 | 27 | 0 | 0 |

Wyniki w skali staninowej

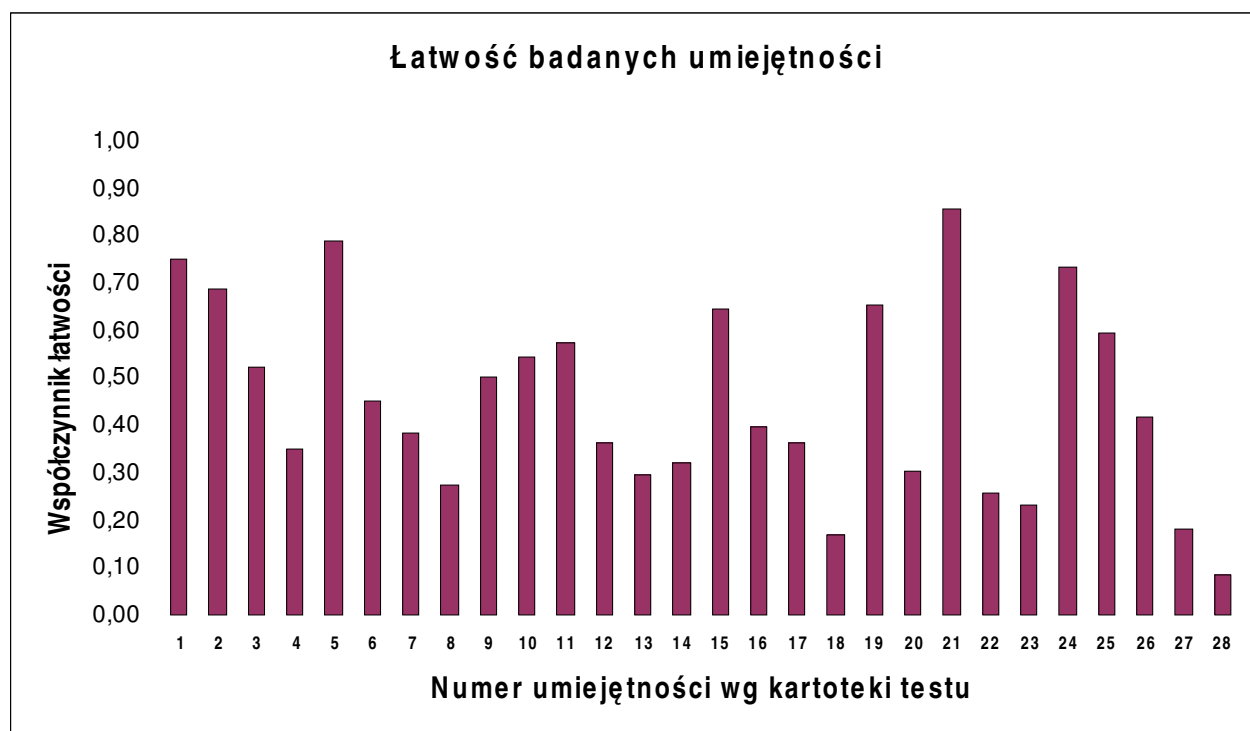
| Nazwa stanina | Wartość punktowa wyniku ucznia | Wartość punktowa wyniku klasy |
|-------------------|-----------------------------------|----------------------------------|
| 1- najniższy | 0 – 5 | 8,88 - 10,25 |
| 2 - bardzo niski | 6 - 7 | 10,26 - 11,20 |
| 3 - niski | 8 – 10 | 11,21 - 12,75 |
| 4 - niżej średni | 11 – 13 | 12,76 - 14,09 |
| 5 - średni | 14 – 16 | 14,10 - 15,79 |
| 6 - wyżej średni | 17 – 19 | 15,80 - 17,11 |
| 7 - wysoki | 20 – 22 | 17,12 - 18,54 |
| 8 - bardzo wysoki | 23 – 25 | 18,55 - 20,00 |
| 9 - najwyższy | 26 – 35 | 20,01 - 29,91 |

Łatwość umiejętności

| Nr zad. | Nr umiej. | Sprawdzana umiejętność Uczeń: | Współczynnik łatwości |
|---------|-----------|---|--------------------------|
| 1 | 1 | korzysta z legendy | 0,75 |
| 2 | 2 | rozpoznaje kierunki na mapie | 0,69 |
| 3 | 3 | czyta mapę pogody | 0,52 |
| 4 | 4 | porównuje stan pogody w różnych porach roku | 0,35 |
| 5A | 5 | porównuje liczby na podstawie informacji z mapy | 0,79 |
| 5B | 6 | oblicza różnicę temperatur na podstawie mapy | 0,45 |
| 5C | 7 | oblicza temperaturę znając różnicę temperatur między dwoma miastami | 0,38 |
| 6A | 8 | rozpoznaje rodzaj trójkąta | 0,27 |
| 6B | 9 | mierzy odpowiednie długości na mapie | 0,50 |
| | 10 | oblicza obwód trójkąta | 0,55 |
| 7 | 11 | mierzy odpowiednie długości na mapie | 0,57 |
| | 12 | <i>stosuje pojęcie skali</i> | 0,36 |
| | 13 | <i>zamienia jednostki długości</i> | 0,30 |
| 8 | 14 | wykonuje obliczenia związane z czasem | 0,32 |
| 9 | 15 | rozpoznaje parki narodowe po cechach krajobrazu | 0,65 |
| 10 | 16 | porównuje cechy krajobrazów | 0,40 |
| 11A | 17 | <i>proponuje zapis na mapie hipsometrycznej prezentowanych form terenu</i> | 0,36 |
| 11B | 18 | <i>uzasadnia wybór</i> | 0,17 |
| | 19 | podaje przykład zwierzęcia zamieszkującego określone środowisko, opisuje przystosowania zwierzęcia do życia w określonym środowisku | 0,65 |
| 13 | 20 | oblicza różnicę dwóch liczb naturalnych | 0,30 |
| 14 | 21 | porządkuje malejąco (rosnąco) liczby naturalne | 0,86 |

| | | | |
|-----|----|--|------|
| 15 | 22 | <i>stosuje pojęcie średniej arytmetycznej</i> | 0,26 |
| | 23 | wykonuje obliczenia | 0,23 |
| 16A | 24 | proponuje (A)prowiant (B) strój odpowiedni na wycieczkę w góry | 0,74 |
| 16B | 25 | <i>uzasadnia podejmowane przez siebie decyzje</i> | 0,59 |
| 17 | 26 | <i>oblicza długość drugiego boku trójkąta prostokątnego</i> | 0,42 |
| | 27 | <i>stosuje wzór na obliczenie pola trójkąta</i> | 0,18 |
| | 28 | <i>wykonuje obliczenia na liczbach naturalnych</i> | 0,09 |

Uwaga: Umiejętności zapisane kursywą autorzy testu uważali za ponadpodstawowe.



Opracowanie: Aleksandra Grodzka – Borowska, Hanna Grytczuk, Małgorzata Ostafińska