

**PRACOWNIA ZARZĄDZANIA  
I DIAGNOZY EDUKACYJNEJ  
ODN W ZIELONEJ GÓRZE**

# **RAPORTY**

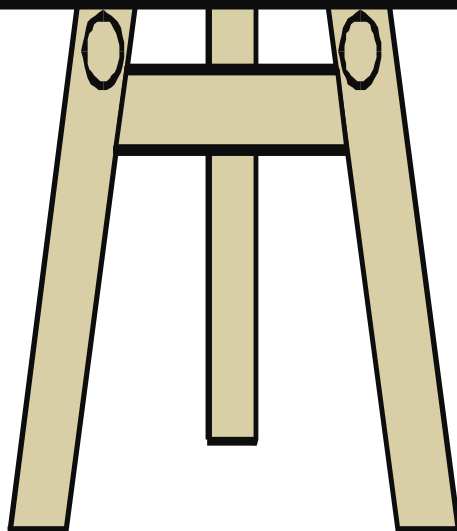
**KLASA III - nauczanie zintegrowane**

**KLASA V - część humanistyczna**

**KLASA V - część matematyczno – przyrodnicza**

**WEWNĄTRZSZKOLNE DIAGNOZOWANIE  
OSIĄGNIĘĆ UCZNIÓW SZKOŁY PODSTAWOWEJ**

**Lipiec 2005**



*Przekazujemy szkołom raporty z badań osiągnięć uczniów przeprowadzonych w końcu roku szkolnego 2004 /2005.*

*Wraz z raportem szkoła otrzymuje wyniki badań poszczególnych klas wyrażone współczynnikiem łatwości całego testu i każdej badanej umiejętności. W prezentacji wyników z każdego badania znajduje się tabela zawierająca miary empiryczne całego testu oraz tabela zbudowana na bazie kartoteki testu zawierająca współczynniki łatwości każdej umiejętności. W każdej tabeli znajdują się kolumny niewypełnione, do których proponujemy wpisać odpowiednie wyniki swoich klas. Ułatwi to porównanie wyników uzyskanych przez uczniów poszczególnych klas między sobą, jak również porównanie tych osiągnięć z normą empiryczną wyników wszystkich badanych.*

*Uzyskany tą drogą obraz osiągnięć i braków uczniów powinien prowadzić do analizy przyczyn tych ostatnich oraz zaplanowania korekty procesu dydaktycznego w roku szkolnym 2005 /2006.*

*Równocześnie zapraszamy nauczycieli klas V na spotkania metodyczne z autorami testów zastosowanych w badaniach. Nie przewidujemy takiego spotkania dla nauczycieli klas III, ponieważ wyniki uczniów są wysokie, a nieliczne niedociągnięcia, nauczyciele dobrze znający swoich uczniów, potrafią zinterpretować. Ważne jest jednak, aby uwagi tego rodzaju przekazać odpowiednim nauczycielom klas IV.*

|                |  |                 |                          |                          |
|----------------|--|-----------------|--------------------------|--------------------------|
| <i>Klasa V</i> | <i>część humanistyczna</i>               | <i>12.09.05</i> | <i>Żagań, SP 7</i>       | <i>godzina<br/>15.00</i> |
|                |  | <i>13.09.05</i> | <i>Krosno, SP 3</i>      |                          |
|                |  | <i>19.09.05</i> | <i>Nowa Sól, SP 8</i>    |                          |
|                |  | <i>20.09.05</i> | <i>Zielona Góra, ODN</i> |                          |
| <i>Klasa V</i> | <i>część matematyczno - przyrodnicza</i> | <i>12.09.05</i> | <i>Żagań, SP 7</i>       | <i>godzina<br/>15.00</i> |
|                |  | <i>13.09.05</i> | <i>Krosno, SP 3</i>      |                          |
|                |  | <i>19.09.05</i> | <i>Nowa Sól, SP 8</i>    |                          |
|                |  | <i>20.09.05</i> | <i>Zielona Góra, ODN</i> |                          |

# NAUCZANIE ZINTEGROWANE

## 1. Informacje ogólne

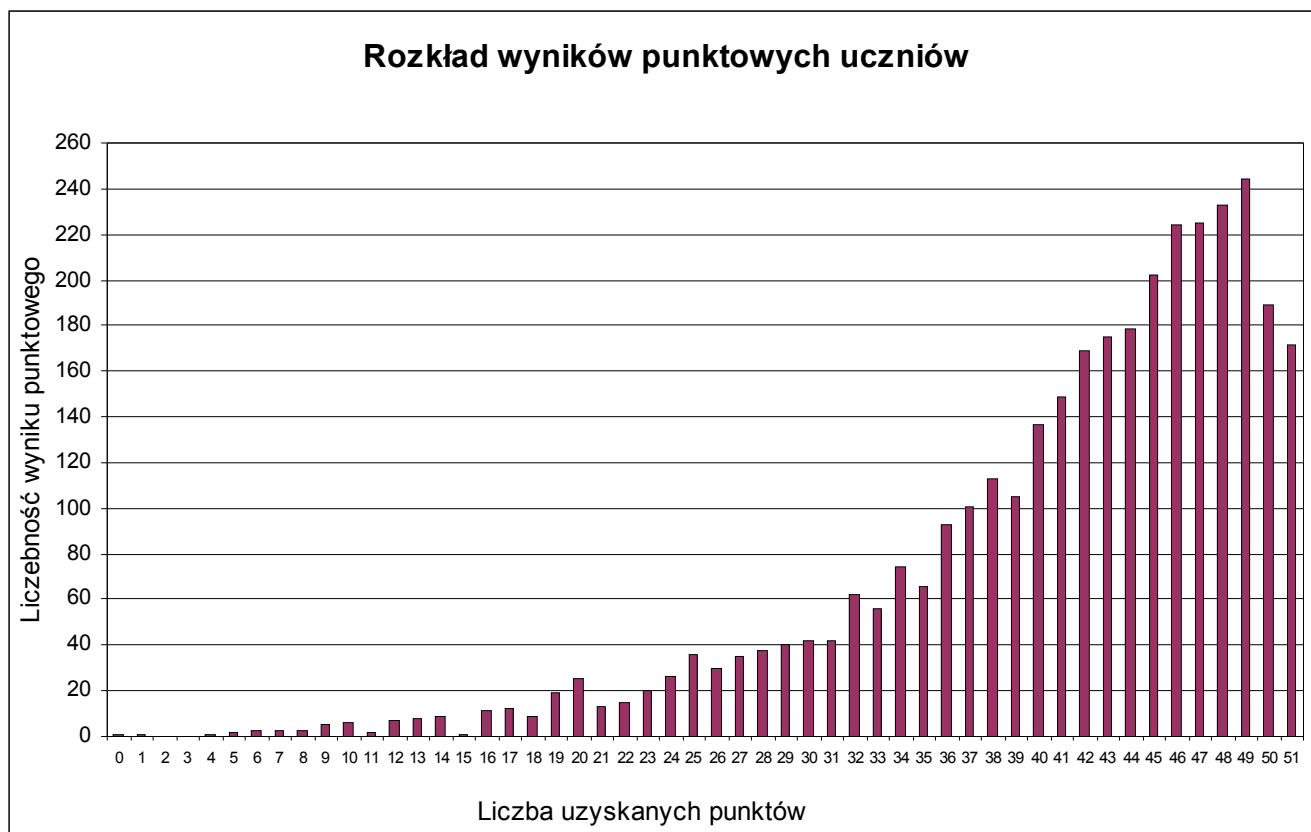
Badanie osiągnięć uczniów III klas odbyło się 23 i 24 maja 2005 r. Do badań zgłosiło się 89 szkół.

Analizie poddano wyniki 3433 uczniów ze 176 klas III szkół podstawowych z powiatów: krośnieńskiego, nowosolskiego, świebodzińskiego, wschowskiego, zielonogórskiego, żagańskiego i żarskiego.

## 2 Podstawowe miary empiryczne testu

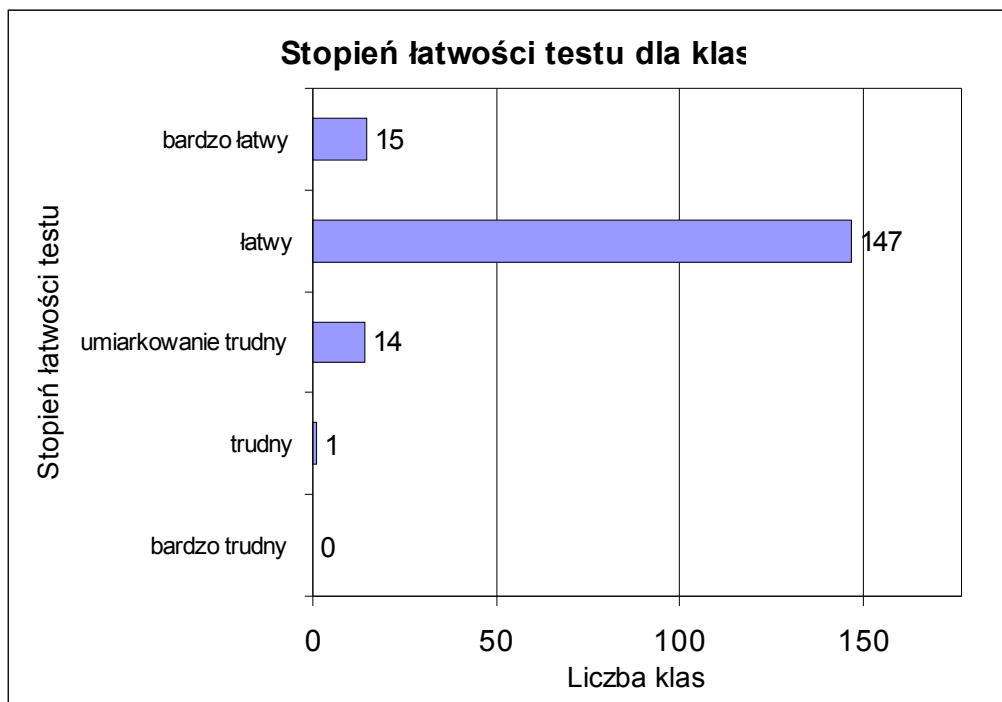
| Wskaźniki   |                                 | Miary  |            |            |
|---|---------------------------------|--------|------------|------------|
|   |                                 | ogół   | Klasa IIIa | Klasa IIIb |
| Skala wyników testowania  |                                 | 0 - 51 |            |            |
| Średni wynik testowania ( średnia arytmetyczna)   |                                 | 40,95  |            |            |
| Rozstęp współczynników łatwości testu dla klas  |                                 |        |            |            |
| Współczynnik łatwości testu   |                                 | 0,80   |            |            |
| Stopień łatwości badanej umiejętności - liczba umiejętności w poszczególnych przedziałach norm współczynnika łatwości | 0,00 - 0,19 bardzo trudne       | 0      |            |            |
|   | 0,20 - 0,49 trudne              | 1      |            |            |
|   | 0,50 - 0,69 umiarkowanie trudne | 6      |            |            |
|   | 0,70 - 0,89 łatwe               | 27     |            |            |
|   | 0,90 - 1,00 bardzo łatwe        | 11     |            |            |

## 3. Rozkład wyników uczniów

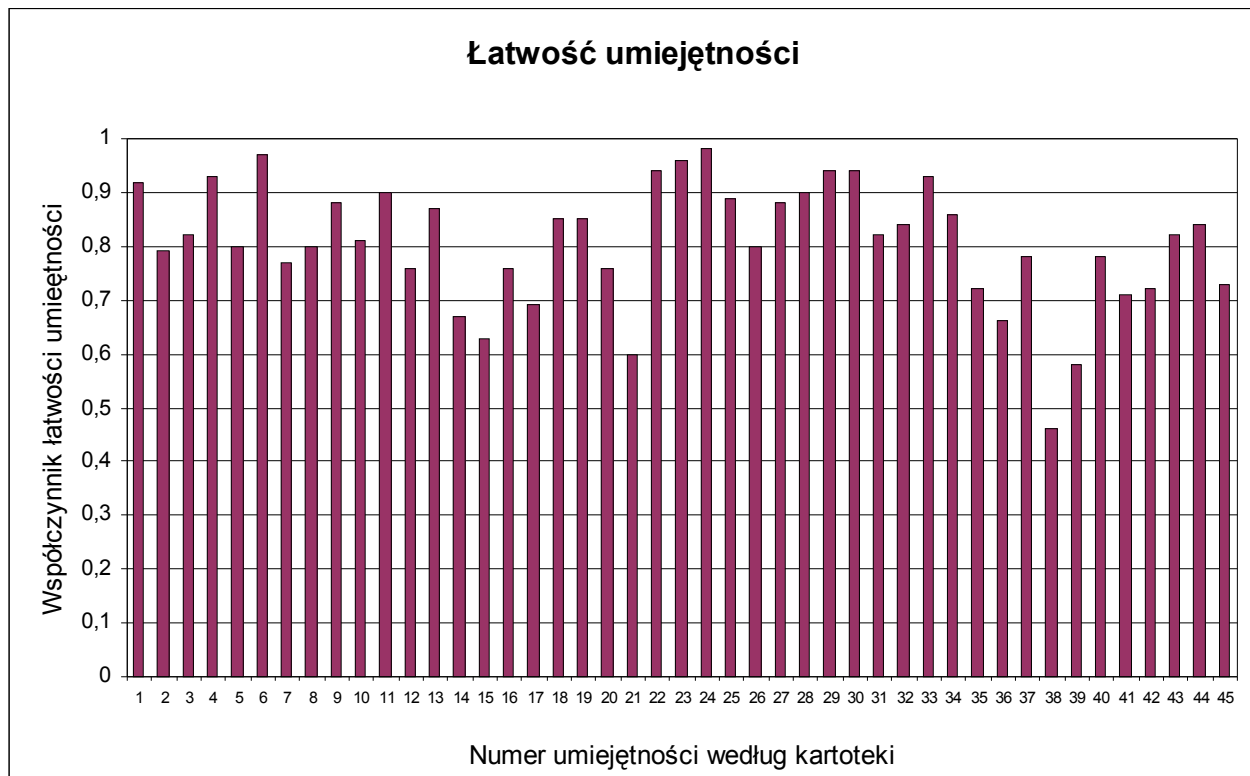


Ocena stopnia trudności testu dla ogółu badanych mieści się w granicach „łatwy.” Ilustruje to tabela:

| Współczynnik łatwości testu dla klasy | 0 – 0,19<br>bardzo trudny | 0,20 - 0,49<br>trudny | 0,50 - 0,69<br>umiarkowanie<br>trudny | 0,70 - 0,89<br>łatwy | 0,90 – 1,00<br>bardzo łatwy |
|---------------------------------------|---------------------------|-----------------------|---------------------------------------|----------------------|-----------------------------|
| Liczba klas                           | 0                         | 1                     | 14                                    | 147                  | 15                          |



#### 4. Łatwość umiejętności



**I CZĘŚĆ**

| Materiał programowy   | Z  | U  | Treść sprawdzanej umiejętności<br>Uczeń:  | Współczynnik łatwości |       |       |
|---|----|----|---|-----------------------|-------|-------|
|   |    |    |   | ogół                  | III a | III b |
| Rozróżnianie form wypowiedzi                                | 1  | 1  | rozpoznaje rodzaj czytanego tekstu  | 0,92                  |       |       |
|   |    | 2  | rozumie pojęcie: adresat  | 0,79                  |       |       |
| Znajomość funkcji elementów charakteryst. dla danego tekstu | 2  | 3  | rozumie pojęcie: nadawca  | 0,82                  |       |       |
| Wyszukiwanie odpowied. fragmentów tekstu                    | 3  | 4  | wyszukuje właściwą informację w tekście   | 0,93                  |       |       |
| Wybieranie z podanych wyrazów właściwych nazw               | 4  | 5  | wskazuje prawidłowo nazwy przedmiotów niepotrzebnych latem nad morzem   | 0,80                  |       |       |
| Ciche czytanie ze zrozumieniem                              | 5  | 6  | wybiera właściwą odpowiedź wynikającą z tekstu  | 0,97                  |       |       |
| Znajomość kierunków świata na mapie Polski                  | 6  | 7  | określa położenie Bałtyku   | 0,77                  |       |       |
| Rozwijanie zdań   | 7  | 8  | rozwija zdania pojedyncze korzystając z podanych w nawiasach wyrazów  | 0,80                  |       |       |
| Rozwiązywanie krzyżówki                                     | 8  | 9  | rozwiązuje krzyżówkę wykorzystując informacje z tekstu  | 0,88                  |       |       |
|   |    | 10 | uzupełnia zdanie hasłem z krzyżówki   | 0,81                  |       |       |
| Korzystanie z różnych źródeł informacji                     | 9  | 11 | wybiera trafne źródło informacji  | 0,90                  |       |       |
| Znajomość zasad pisania adresu                              | 10 | 12 | umieszcza we właściwych miejscach wszystkie elementy adresu   | 0,76                  |       |       |
| Formułowanie wypowiedzi pisemnej ze świadomością celu       |    | 13 | zachowuje poprawność ortograficzną w zakresie pisowni małej i wielkiej litery w imionach, nazwiskach, nazwach ulic i miejscowości | 0,87                  |       |       |
|   |    | 14 | zachowuje zgodność treści tekstu z zadaniem ( pozdrowienia )  | 0,67                  |       |       |
|   |    | 15 | stosuje poprawny układ graficzny tekstu pozdrowień  | 0,63                  |       |       |
|   |    | 16 | pisze spójnie i komunikatywnie  | 0,76                  |       |       |
|   |    | 17 | pisze poprawnie pod względem ortograficznym   | 0,69                  |       |       |
|   |    | 18 | pisze czytelnie   | 0,85                  |       |       |
| Uzasadnianie własnych wyborów                               | 11 | 19 | wymienia 3 miejsca, gdzie warto spędzić wakacje   | 0,85                  |       |       |
|   |    | 20 | uzasadnia, dlaczego w wymienionych miejscach można dobrze wypocząć  | 0,76                  |       |       |
|   |    | 21 | pisze poprawnie pod względem ortograficznym   | 0,60                  |       |       |

## Część II

| Materiał programowy                                 | Z | U  | Treść sprawdzanej umiejętności<br>Uczeń potrafi:                        | Współczynnik łatwości |       |       |
|---|---|----|---|-----------------------|-------|-------|
|   |   |    |   | ogół                  | III a | III b |
| Porównywanie liczb                                  | 1 | 22 | właściwie stosować znak >   | 0,94                  |       |       |
|   |   | 23 | właściwie stosować znak <   | 0,96                  |       |       |
|   |   | 24 | właściwie stosować znak =   | 0,98                  |       |       |
| Działania w zakresie 100                            | 2 | 25 | dodawać   | 0,89                  |       |       |
|   |   | 26 | odejmować   | 0,80                  |       |       |
|   |   | 27 | mnożyć  | 0,88                  |       |       |
|   |   | 28 | dzielić   | 0,90                  |       |       |
| Dziesiątkowy system pozycyjny                       | 3 | 29 | napisać liczby, gdy podane są cyfry tych liczb                          | 0,94                  |       |       |
| Dodawanie, odejmowanie i mnożenie sposobem pisemnym | 4 | 30 | dodawać sposobem pisemnym   | 0,94                  |       |       |
|   |   | 31 | odejmować sposobem pisemnym   | 0,82                  |       |       |
|   |   | 32 | mnożyć sposobem pisemnym  | 0,84                  |       |       |
| Obliczanie długości łamanej                         | 5 | 33 | odczytać dane z rysunku   | 0,93                  |       |       |
|   |   | 34 | po wykonaniu obliczeń, zapisać odpowiedź                                | 0,86                  |       |       |
| Kolejność wykonywania działań                       | 6 | 35 | zachować kolejność działań  | 0,72                  |       |       |
|   |   | 36 | uzyskać prawidłowy wynik  | 0,66                  |       |       |
| Wykonywanie obliczeń dotyczących pieniędzy          | 7 | 37 | zapisać działania wskazujące na rozumienie treści zadania               | 0,78                  |       |       |
|   |   | 38 | wykonać obliczenia  | 0,46                  |       |       |
|   |   | 39 | zapisać odpowiedź   | 0,58                  |       |       |
| Porównywanie różnicowe                              | 8 | 40 | zapisać działania lub działanie wskazujące na rozumienie treści zadania | 0,78                  |       |       |
|   |   | 41 | wykonać obliczenia  | 0,71                  |       |       |
|   |   | 42 | zapisać odpowiedź   | 0,72                  |       |       |
| Zamiana mian jednostek                              | 9 | 43 | zamienić złote na grosze  | 0,82                  |       |       |
|   |   | 44 | zamienić jednostki długości   | 0,84                  |       |       |
|   |   | 45 | zamienić jednostki czasu  | 0,73                  |       |       |

*Uwaga: Umiejętności w polach zaciemnionych, autorzy testu uważali za ponadpodstawowe.*

## Klasa V - CZĘŚĆ HUMANISTYCZNA

### 1. Informacje ogólne

Badanie osiągnięć uczniów V klas odbyło się 30 maja 2005 r. Wyniki badań nadesłało 78 szkół.

Analizie poddano wyniki 2934 uczniów ze 145 klas szkół podstawowych z powiatów: krośnieńskiego, nowosolskiego, świebodzińskiego, wschowskiego, zielonogórskiego, zagańskiego i żarskiego.

## 2. Podstawowe miary empiryczne testu

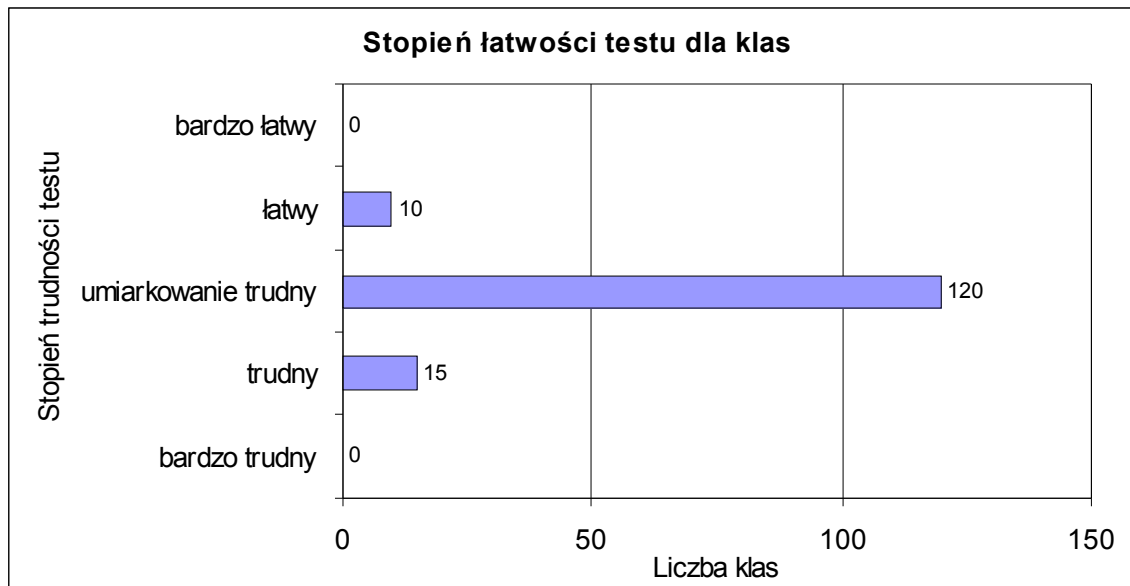
| Wskaźniki   |                                 | Miary            |    |    |    |
|---|---------------------------------|------------------|----|----|----|
|   |                                 | ogół             | Va | Vb | Vc |
| Skala wyników testowania  |                                 | <b>1 – 40</b>    |    |    |    |
| Średni wynik testowania ( średnia arytmetyczna)                               |                                 | <b>23,81</b>     |    |    |    |
| Rozstęp współczynników łatwości testu dla klas                                |                                 | <b>0,41-0,82</b> |    |    |    |
| Współczynnik łatwości testu   |                                 | <b>0,60</b>      |    |    |    |
| Liczba umiejętności w poszczególnych przedziałach norm współczynnika łatwości | 0,00 - 0,19 bardzo trudne       | <b>0</b>         |    |    |    |
|   | 0,20 - 0,49 trudne              | <b>10</b>        |    |    |    |
|   | 0,50 - 0,69 umiarkowanie trudne | <b>16</b>        |    |    |    |
|   | 0,70 - 0,89 łatwe               | <b>12</b>        |    |    |    |
|   | 0,90 - 1,00 bardzo łatwe        | <b>2</b>         |    |    |    |

## 3. Rozkład wyników uczniów

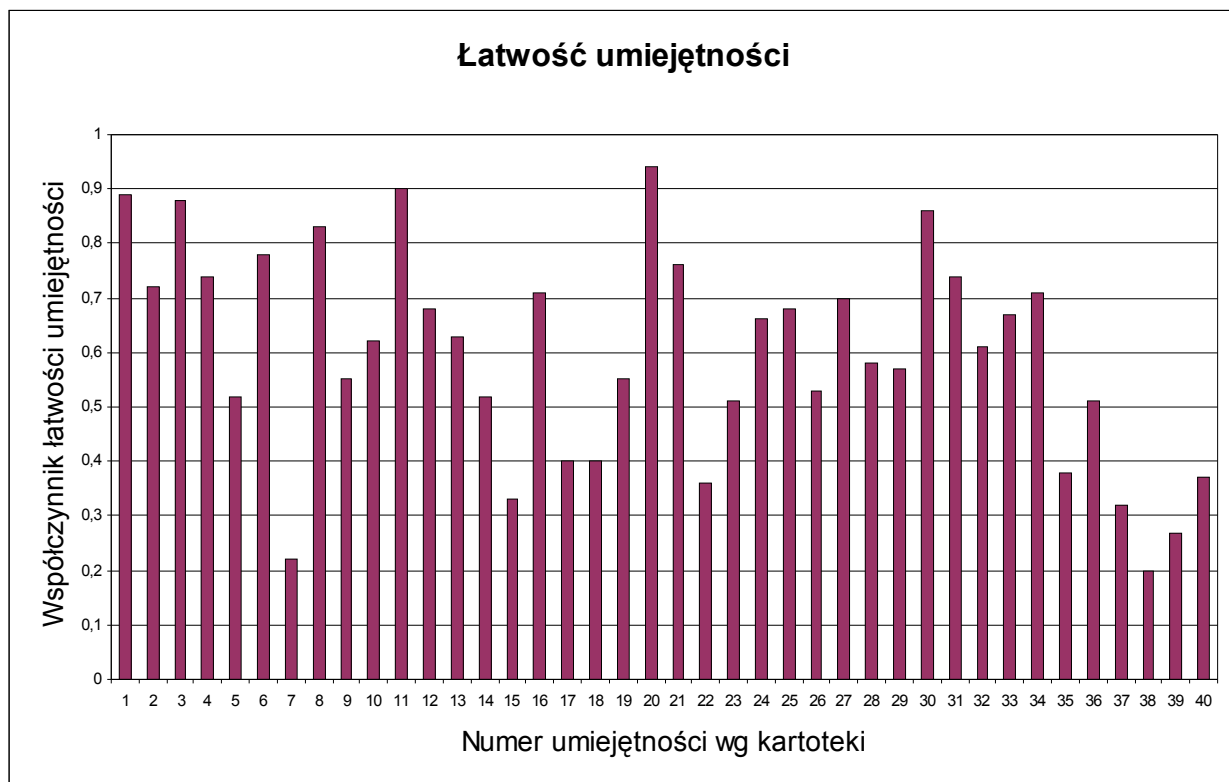


Dla ogółu badanych test okazał się umiarkowanie trudny. Rozstęp wyników klas ilustruje tabela:

| Współczynnik łatwości testu dla klasy | 0 - 0,19      | 0,20-0,49 | 0,50-0,69           | 0,70-0,89 | 0,90-0,98    |
|---------------------------------------|---------------|-----------|---------------------|-----------|--------------|
|                                       | bardzo trudny | trudny    | umiarkowanie trudny | łatwy     | bardzo łatwy |
| Liczba klas                           | 0             | 15        | 120                 | 10        | 0            |



#### 4. Łatwość umiejętności





| Z   | U   | Badane umiejętności<br>Uczeń potrafi:                          | Współczynnik<br>łatwości |    |    |    |
|-----|-----|--|--------------------------|----|----|----|
|     |     |  | ogół                     | Va | Vb | Vc |
| 1.  | 1.  | wskazać bohatera tekstu  | 0,89                     |    |    |    |
| 2.  | 2.  | lokalizować informacje w tekście                               | 0,72                     |    |    |    |
| 3.  | 3.  | wskazać źródło informacji                                      | 0,88                     |    |    |    |
| 4.  | 4.  | określić formę gramatyczną wypowiedzi nadawcy                  | 0,74                     |    |    |    |
| 5.  | 5.  | zidentyfikować fragment ze wskazanym rodzajem wypowiedzi       | 0,52                     |    |    |    |
| 6.  | 6.  | wskazać rodzaj tekstu  | 0,78                     |    |    |    |
| 7.  | 7.  | określić znaczenie frazeologizmu                               | 0,22                     |    |    |    |
| 8.  | 8.  | wskazać wyraz różniący się w mowie i piśmie                    | 0,83                     |    |    |    |
| 9.  | 9.  | zredagować zdanie zawierające informacje przetworzone z tekstu | 0,55                     |    |    |    |
| 10. | 10. | wskazać element łączący bohaterów                              | 0,62                     |    |    |    |
| 11. | 11. | określić typ postaci   | 0,90                     |    |    |    |
| 12. | 12. | zidentyfikować przysłowie z cechą charakteru postaci           | 0,668                    |    |    |    |
| 13. | 13. | wskazać wiek wielkich odkryć geograficznych                    | 0,63                     |    |    |    |
| 14. | 14. | zidentyfikować czas bitwy pod Grunwaldem                       | 0,52                     |    |    |    |
| 15. | 15. | wskazać znaczenie faktu historycznego                          | 0,33                     |    |    |    |
| 16. | 16. | wskazać nazwisko wielkiego odkrywcy                            | 0,71                     |    |    |    |
| 17. | 17. | określić funkcję przypisu                                      | 0,40                     |    |    |    |
| 18. | 18. | określić negatywny skutek wydarzenia                           | 0,40                     |    |    |    |
| 19. | 19. | utworzyć nazwy wykonawców zawodów                              | 0,55                     |    |    |    |
| 20. | 20. | zidentyfikować osobę mówiącą w wierszu                         | 0,94                     |    |    |    |
| 21. | 21. | określić intencję podmiotu mówiącego                           | 0,76                     |    |    |    |
| 22. | 22. | wskazać właściwe znaczenie określenia                          | 0,36                     |    |    |    |
| 23. | 23. | wskazać środek poetycki najczęściej występujący w tekście      | 0,51                     |    |    |    |

|     |            |  |      |  |  |  |
|-----|------------|--|------|--|--|--|
| 24. | <b>24.</b> | wypisać z tekstu wyrazy rymujące się   | 0,24 |  |  |  |
| 25. | <b>25.</b> | zlokalizować w tekście wypowiedź wskazującą na bezpośredni zwrot do adresata   | 0,68 |  |  |  |
| 26. | <b>26.</b> | podać trzy rzeczowniki nazywające elementy krajobrazu  | 0,53 |  |  |  |
| 27. | <b>27.</b> | wymienić dwa powody, dla których warto zobaczyć polskie morze  | 0,70 |  |  |  |
| 28. | <b>28.</b> | wskazać cytaty zgodny z treścią obrazu   | 0,58 |  |  |  |
| 29. | <b>29.</b> | wskazać element kompozycji świadczący o jej dynamiczności  | 0,57 |  |  |  |
| 30. | <b>30.</b> | określić pierwszy plan obrazu  | 0,86 |  |  |  |
| 31. | <b>31.</b> | zgodność z tematem – opowiadanie o tematyce morskiej   | 0,74 |  |  |  |
|     | <b>32.</b> | sposób realizacji tematu – odwołanie się do scenerii obrazu  | 0,61 |  |  |  |
|     | <b>33.</b> | zachowanie przyczynowo – skutkowej zależności między wydarzeniami  | 0,67 |  |  |  |
|     | <b>34.</b> | konsekwentne stosowanie wybranej formy narracji – prowadzenie narracji w 1 lub 3 osobie  | 0,71 |  |  |  |
|     | <b>35.</b> | urozmaicenie wypowiedzi – wprowadzenie np. elementów opisu, dialogu, zastosowanie bogatego słownictwa, wyrażenia określających emocje, stworzenie nastroju | 0,38 |  |  |  |
|     | <b>36.</b> | ukształtowanie kompozycyjne wypowiedzi   | 0,51 |  |  |  |
|     | <b>37.</b> | zachowanie poprawności językowej   | 0,32 |  |  |  |
|     | <b>38.</b> | zachowanie poprawności ortograficznej  | 0,20 |  |  |  |
|     | <b>39.</b> | zachowanie poprawności interpunkcyjnej   | 0,27 |  |  |  |
|     | <b>40.</b> | Właściwy układ graficzny wypowiedzi  | 0,37 |  |  |  |

***Uwaga: Umiejętności w polach zaciemnionych, autorzy testu uważali za ponadpodstawowe.***

## 1. Informacje ogólne

Badanie osiągnięć uczniów V klas odbyło się 31 maja 2005 r. Wyniki badań nadesłało 79 szkół.

Analizie poddano wyniki 3060 uczniów ze 151 klas szkół podstawowych z powiatów: krośnieńskiego, nowosolskiego, świebodzińskiego, wschowskiego, zielonogórskiego, żagańskiego i żarskiego.

## 2. Podstawowe miary empiryczne testu

| Wskaźniki   |                                 | Miary     |    |    |    |
|---|---------------------------------|-----------|----|----|----|
|   |                                 | ogół      | Va | Vb | Vc |
| Skala wyników testowania  |                                 | 0 – 36    |    |    |    |
| Średni wynik testowania ( średnia arytmetyczna)                               |                                 | 16,5      |    |    |    |
| Rozstęp współczynników łatwości testu dla klas                                |                                 | 0,20-0,76 |    |    |    |
| Współczynnik łatwości testu   |                                 | 0,46      |    |    |    |
| Liczba umiejętności w poszczególnych przedziałach norm współczynnika łatwości | 0,00 - 0,19 bardzo trudne       | 5         |    |    |    |
|   | 0,20 - 0,49 trudne              | 11        |    |    |    |
|   | 0,50 - 0,69 umiarkowanie trudne | 8         |    |    |    |
|   | 0,70 - 0,89 łatwe               | 6         |    |    |    |
|   | 0,90 - 1,00 bardzo łatwe        | 0         |    |    |    |

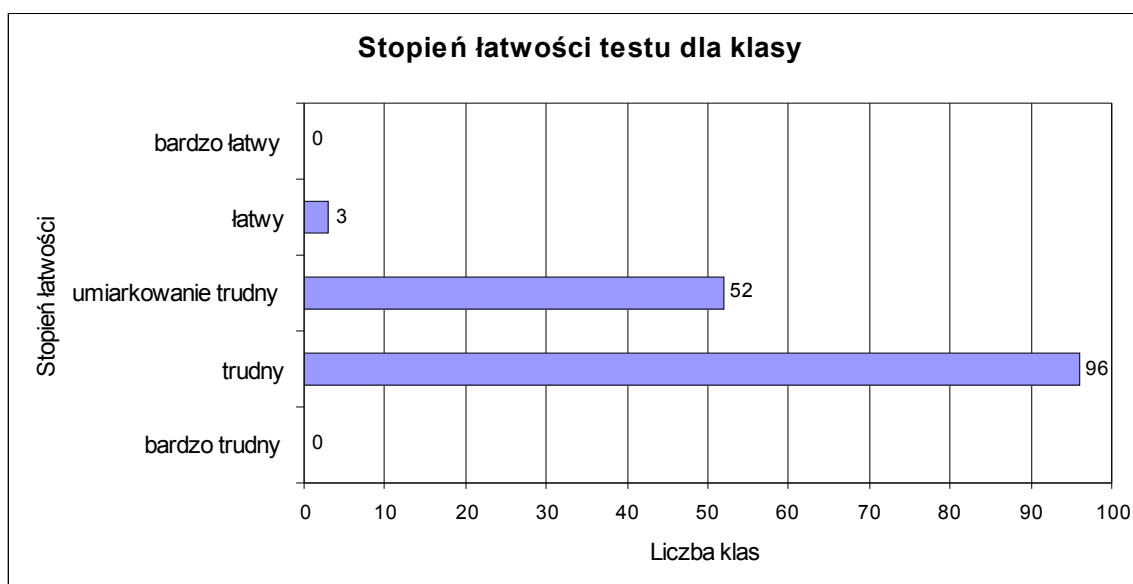
## 3. Rozkład wyników uczniów



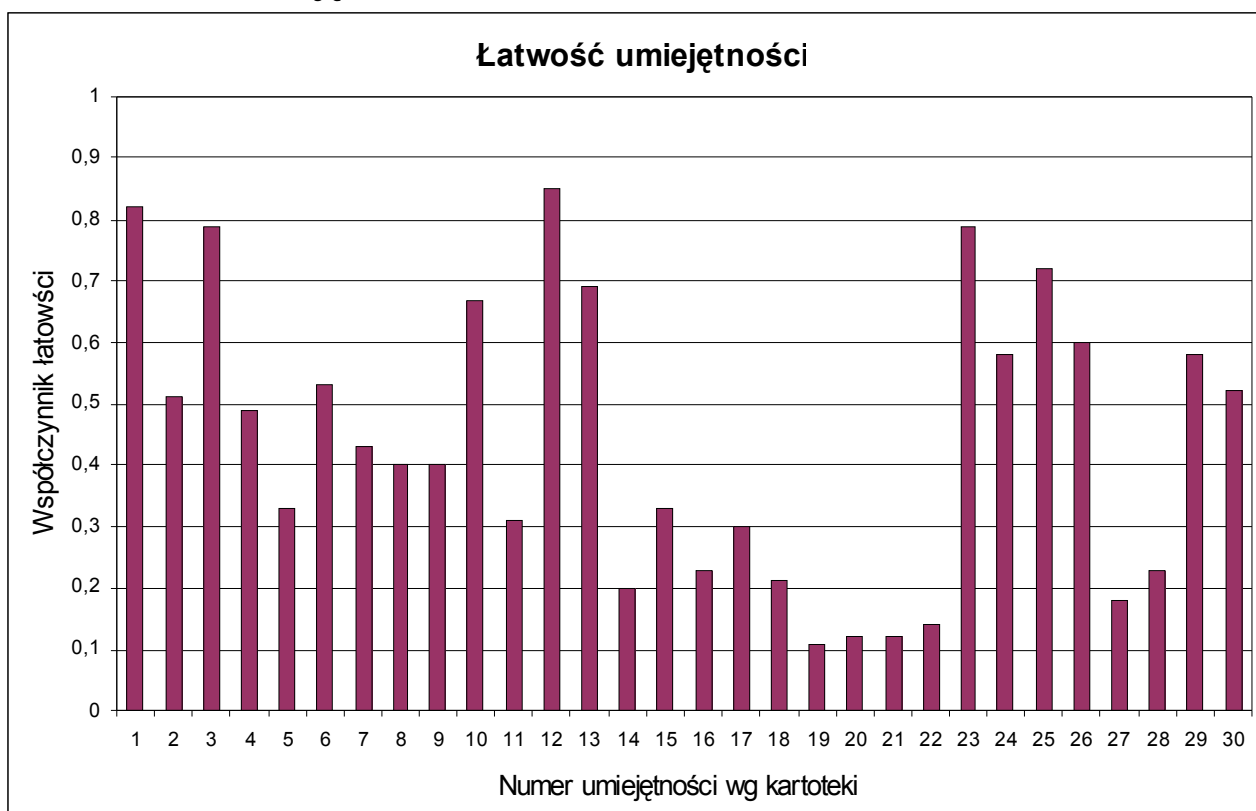
Dla ogółu badanych test okazał się trudny. Rozstęp wyników klas ilustruje tabela:

| Współczynnik łatwości testu dla klasy | 0 - 0,19      | 0,20-0,49 | 0,50-0,69           | 0,70-0,89 | 0,90-0,98    |
|---------------------------------------|---------------|-----------|---------------------|-----------|--------------|
|                                       | bardzo trudny | trudny    | umiarkowanie trudny | łatwy     | bardzo łatwy |

|             |   |    |    |   |   |
|-------------|---|----|----|---|---|
| Liczba klas | 0 | 96 | 52 | 3 | 0 |
|-------------|---|----|----|---|---|



#### 4. Łatwość umiejętności



| Z | U | Badane umiejętności<br>Uczeń potrafi:     | Współczynnik łatwości |    |    |    |
|---|---|---|-----------------------|----|----|----|
|   |   |   | ogół                  | Va | Vb | Vc |
| 1 | 1 | odczytać informacje na mapie              | 0,82                  |    |    |    |
| 2 | 2 | opisać przystosowania organizmów do życia | 0,51                  |    |    |    |

|     |    |  |      |  |  |  |
|-----|----|--|------|--|--|--|
| 3   | 3  | sklasyfikować zwierzęta ze względu na podane cechy                           | 0,79 |  |  |  |
| 4   | 4  | określić kierunki na mapie   | 0,49 |  |  |  |
|     | 5  | skorzystać ze skali mapy   | 0,33 |  |  |  |
| 5   | 6  | zmierzyć odpowiednie długości na mapie                                       | 0,53 |  |  |  |
|     | 7  | zastosować pojęcie skali   | 0,43 |  |  |  |
|     | 8  | zamienić jednostki długości  | 0,40 |  |  |  |
| 6   | 9  | obliczyć upływ czasu między wydarzeniami                                     | 0,40 |  |  |  |
| 7   | 10 | zlokalizować obiekty na mapie  | 0,67 |  |  |  |
| 8 A | 11 | rozpoznać typ krajobrazu   | 0,31 |  |  |  |
| 8 B | 12 | zapropnować sposoby działania człowieka chroniące krajobraz przed degradacją | 0,85 |  |  |  |
| 9 A | 13 | syntezować dane na podstawie diagramu  | 0,69 |  |  |  |
| 9 B | 14 | zastosować porównywanie ilorazowe  | 0,20 |  |  |  |
| 10  | 15 | obliczyć ułamek danej liczby   | 0,33 |  |  |  |
|     | 16 | mnożyć ułamek przez liczbę naturalną   | 0,23 |  |  |  |
|     | 17 | dodawać ułamki dziesiętne  | 0,30 |  |  |  |
| 11  | 18 | zastosować wzór na pole kwadratu o danym boku                                | 0,21 |  |  |  |
|     | 19 | zastosować metodę do obliczania pola kwadratu o danej przekątnej             | 0,11 |  |  |  |
|     | 20 | wykonać działania na liczbach wymiernych                                     | 0,12 |  |  |  |
|     | 21 | zamienić jednostki pola lub długości   | 0,12 |  |  |  |
|     | 22 | porównać liczby  | 0,14 |  |  |  |

|      |    |   |      |  |  |  |
|------|----|---|------|--|--|--|
| 12   | 23 | odczytać dane z tekstu źródłowego   | 0,79 |  |  |  |
|      | 24 | wybrać przyrządy stosowane do pomiaru pogody                                    | 0,58 |  |  |  |
| 13 A | 25 | uporządkować rosnąco / malejąco liczby naturalne                                | 0,72 |  |  |  |
| 13 B | 26 | zastosować porównywanie różnicowe   | 0,60 |  |  |  |
| 13 C | 27 | wskazać położenie parków narodowych w Polsce                                    | 0,18 |  |  |  |
|      | 28 | dodawać liczby naturalne  | 0,23 |  |  |  |
| 14   | 29 | podać przykład organizmu objętego ochroną gatunkową                             | 0,58 |  |  |  |
| 15   | 30 | określić cechy środowiska na podstawie przystosowań zamieszkujących je zwierząt | 0,52 |  |  |  |

***Uwaga: Umiejętności w polach zaciemnionych, autorzy testu uważali za ponadpodstawowe.***

*Opracowanie:  
Aleksandra Grodzka – Borowska, Hanna Grytczuk, Małgorzata Ostafińska*