

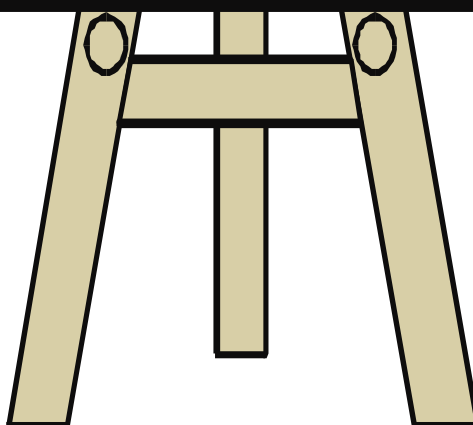
**PRACOWNIA ZARZĄDZANIA OŚWIATĄ
ODN W ZIELONEJ GÓRZE**

RAPORTY

**KLASA II – język polski
KLASA II – matematyka**

**WEWNĄTRZSZKOLNE DIAGNOZOWANIE OSIĄGNIĘĆ
UCZNIÓW GIMNAZJUM**

maj – 2017



Klasa II gimnazjum język polski

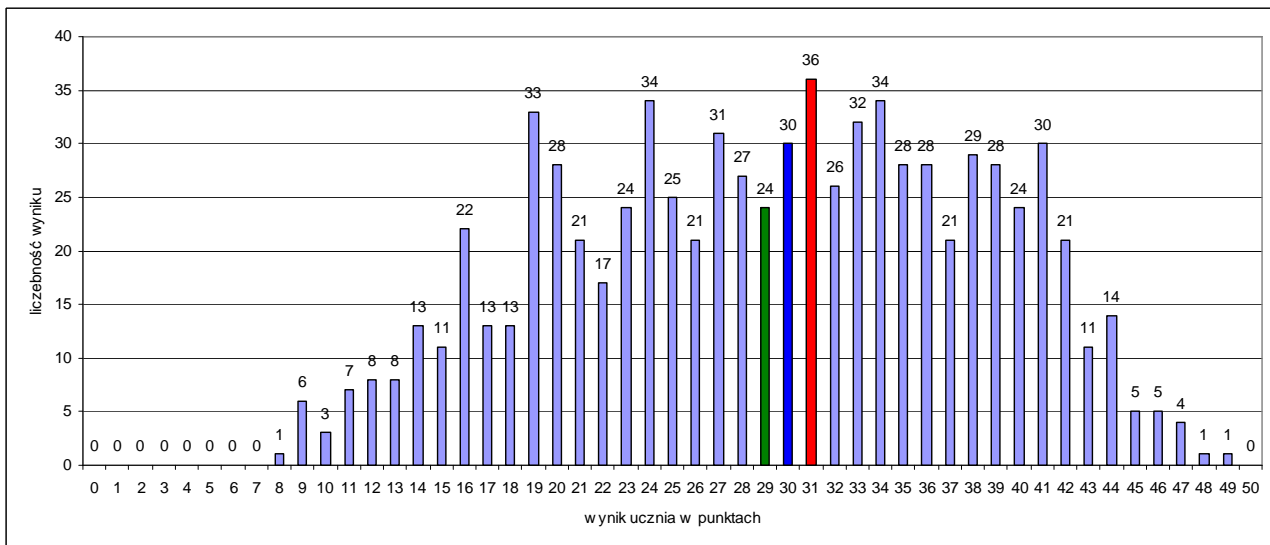
1. Informacje ogólne

Do badań osiągnięć uczniów klas II przystąpiło 18 gimnazjów. Uczniowie pisali test 16 maja 2017 r. Analizie poddano wyniki 798 uczniów z 42 klas.

2. Podstawowe miary empiryczne testu

Wskaźniki		Miary empiryczne ogół badanych
Liczba badanych umiejętności ogółem		48
Liczba badanych umiejętności z poziomu podstawowego		42
Liczba badanych umiejętności z poziomu ponadpodstawowego		6
Skala wyników testowania		0 – 50
Rozstęp wyników uczniów		8 – 49
Średni wynik testowania (średnia arytmetyczna) Rozstęp średnich wyników klas		29,16 19,32 – 38,50
Mo – modalna, dominanta; wynik ucznia występujący najczęściej		31 pkt
Me – mediana; wynik poniżej (i powyżej) którego znajduje się 50% wyników uczniów		30 pkt
Współczynnik łatwości testu Rozstęp współczynników łatwości testu dla klas		0,58 0,39 – 0,77
Liczba umiejętności w poszczególnych przedziałach norm współczynnika łatwości	0,00 – 0,19 bardzo trudne	0
	0,20 – 0,49 trudne	12
	0,50 – 0,69 umiarkowanie trudne	23
	0,70 – 0,89 łatwe	11
	0,90 – 1,00 bardzo łatwe	2

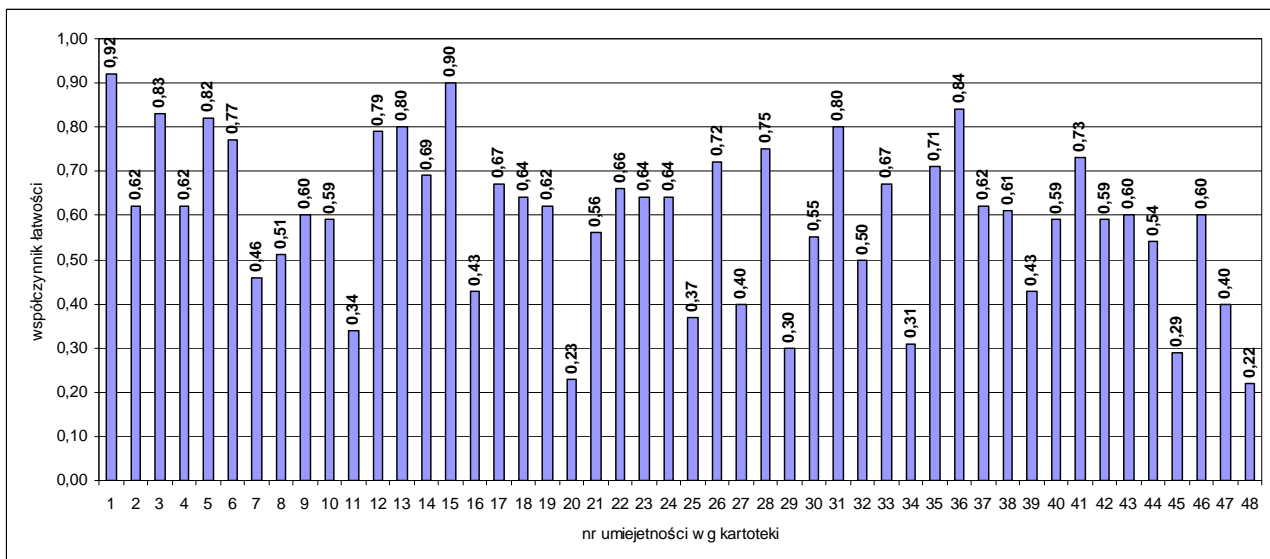
3. Rozkład wyników uczniów



Rozkład wyników badanych klas ilustruje tabela:

Współczynnik łatwości testu dla klasy	0,00 – 0,19 bardzo trudny	0,20 – 0,49 trudny	0,50 – 0,69 umiarkowanie trudny	0,70 – 0,89 łatwy	0,90 – 1,00 bardzo łatwy
Liczba klas	0	9	26	7	0

4. Łatwość umiejętności



Nr zad.	Nr umiej.	Sprawdzana umiejętność Uczeń potrafi:	Współ. łatwości	Rozstęp dla klas
1.	1.	określić rodzaj tekstu.	0,92	0,67 – 1,00
2.	2.	wskazać adresata tekstu.	0,62	0,32 – 1,00
3.	3.	wnioskować na podstawie tekstu.	0,83	0,58 – 1,00
4.	4.	odróżnić informacje prawdziwe od fałszywych.	0,62	0,20 – 0,94
5.	5.	określić sens wskazanych akapitów.	0,82	0,53 – 1,00
6.	6.	zlokalizować informacje w tekście.	0,77	0,57 – 1,00
7.	7.	wskazać wypowiedzenie o charakterze perswazyjnym.	0,46	0,19 – 0,81
8.	8.	wskazać wypowiedzenie zawierające wtrącenie.	0,51	0,13 – 0,94
9.	9.	zastąpić wskazane rzeczowniki synonimami.	0,60	0,08 – 1,00
10.	10.	określić tryb podanego wypowiedzenia.	0,59	0,29 – 0,94
11.	11.	wyjaśnić znaczenie skrótowca.	0,34	0,00 – 0,91
12.	12.	określić miejsce akcji podanego fragmentu.	0,79	0,47 – 1,00
13.	13.	zlokalizować informację w tekście.	0,80	0,47 – 1,00
14.	14.	określić uczucia bohatera tekstu na podstawie wskazanego akapitu.	0,69	0,31 – 0,94
15.	15.	wskazać adresata uczuć bohatera.	0,90	0,68 – 1,00
16.	16.	wskazać wypowiedzenia zawierające fałszywe informacje.	0,43	0,13 – 1,00
17.	17.	uporządkować podane informacje w układzie chronologicznym.	0,67	0,33 – 0,91
18.	18.	określić osobę i czas wypowiedzi narratora.	0,64	0,40 – 1,00
19.	19.	wskazać rodzaj stylu wypowiedzi oraz uzasadnienie.	0,62	0,32 – 0,94
20.	20.	określić rodzaj opisu we wskazanym akapicie.	0,23	0,00 – 0,82
21.	21.	wskazać archaiczną formę deklinacji rzeczownika.	0,56	0,27 – 1,00
22.	22.	określić środki poetyckie we wskazanym fragmencie.	0,66	0,27 – 1,00
23.	23.	określić rodzaj zaimka i jego funkcję we wskazanym wypowiedzeniu.	0,64	0,17 – 1,00

24.	24.	wskazać wypowiedzenie stanowiące tezę artykułu.	0,64	0,33 – 0,94
25.	25.	wskazać części mowy identyfikujące adresata tekstu.	0,37	0,11 – 0,93
26.	26.	<i>określić wspólny temat dwóch różnych tekstów.</i>	0,72	0,43 – 0,93
27.	27.	wskazać sformułowanie niezawierające opinii.	0,40	0,07 – 0,78
28.	28.	wskazać wyraz zaczerpnięty z języka potocznego.	0,75	0,27 – 1,00
29.	29.	<i>zredagować zdanie złożone podrzędnie wyjaśniające znaczenie podanego sformułowania.</i>	0,30	0,05 – 0,88
30.	30.	określić bohatera lirycznego tekstu.	0,55	0,29 – 0,94
31.	31.	wskazać rolę osoby mówiącej.	0,80	0,53 – 1,00
32.	32.	przyporządkować wiersz Staffa (wraz z uzasadnieniem) do typu liryki.	0,50	0,15 – 0,83
33.	33.	wskazać autora książki, o której mowa w tekście.	0,67	0,25 – 1,00
34.	34.	<i>wskazać wyjaśnienie sformułowania o charakterze przenośnym.</i>	0,31	0,05 – 0,76
35.	35.	wypisać wyrazy tworzące rym dokładny.	0,71	0,40 – 1,00
36.	36.	zachować zgodność całości tekstu z tematem.	0,84	0,05 – 1,00
	37.	podać co najmniej dwa trafne przykłady (argumenty).	0,62	0,13 – 1,00
	38.	omówić (uzasadnić) pierwszy przykład.	0,61	0,16 – 1,00
	39.	omówić (uzasadnić) drugi przykład.	0,43	0,00 – 0,90
	40.	podsumować rozważania.	0,59	0,10 – 0,94
	41.	zachować poprawność pracy pod względem merytorycznym.	0,73	0,32 – 1,00
	42.	zredagować tekst o trójdzielnej kompozycji, zachowując właściwe proporcje i akapity.	0,59	0,16 – 0,94
	43.	zredagować spójną i logicznie uporządkowaną wypowiedź (istnieją stylistyczne nawiązania pomiędzy poszczególnymi częściami pracy).	0,60	0,10 – 0,94
	44.	stosować poprawnie (pod względem znaczeniowym) słownictwo, również w związkach frazeologicznych.	0,54	0,00 – 0,94
	45.	poprawnie odmieniać wyrazy oraz łączyć je w zdania.	0,29	0,00 – 0,81
	46.	stosować styl charakterystyczny dla wywodu argumentacyjnego.	0,60	0,12 – 0,95
	47.	pisać poprawnie pod względem ortograficznym.	0,40	0,08 – 0,82
48.	pisać poprawnie pod względem interpunkcyjnym.	0,22	0,00 – 0,56	

Uwaga: kursywą zapisano umiejętności ponadpodstawowe.

5. Wyniki w skali staninowej

Stanin	Wynik ucznia	Wynik klasy
1 – wynik najniższy	8 – 12	19,32
2 – wynik bardzo niski	13 – 16	20,89 – 22,88
3 – wynik niski	17 – 20	23,47 – 24,40
4 – wynik niżej średni	21 – 26	25,19 – 26,75
5 – wynik średni	27 – 31	27,26 – 30,60
6 – wynik wyżej średni	32 – 36	30,84 – 32,47
7 – wynik wysoki	37 – 40	32,58 – 36,24
8 – wynik bardzo wysoki	41 – 42	36,29 – 38,00
9 – wynik najwyższy	43 – 49	38,13 – 38,50

6. Komentarz

Test dla klas II z języka polskiego składał się 36 zadań, które sprawdzały poziom opanowania przez uczniów 48 umiejętności: 42 z poziomu podstawowego oraz 6 z poziomu ponadpodstawowego, zgodnych z podstawą programową dla III etapu kształcenia ogólnego.

Test badał rozumienie różnych tekstów (publicystycznego, popularnonaukowego oraz literackich – epickiego i lirycznego) na poziomie dosłownym i przenośnym, a także umiejętność tworzenia dłuższej formy wypowiedzi (rozprawki). Za poprawne wykonanie wszystkich zadań można było otrzymać 50 punktów.

Test rozwiązywało łącznie 798 uczniów z 42 klas. Uzyskali oni średnio 58% punktów możliwych do zdobycia. Podczas tegorocznych badań modalna przyjęła wartość 31 punktów i jest wyższa niż średnia – 29,16 i mediana – 30 punktów. Rozkład wyników uczniów jest zbliżony do normalnego, co oznacza, że zadania w teście dobrze reprezentowały zróżnicowany poziom wiedzy i umiejętności uczniów.

Uzyskane wyniki pokazują duże zróżnicowanie między uczniami i klasami. Rozstęp wyników uczniów wyniósł od 8 do 49 punktów. Najniższy wynik – 1 pkt – uzyskał 1 uczeń, a najwyższy – 49 pkt – również 1 uczeń.

Drugoklasiści (166 uczniów), którzy uzyskali od 8 do 20 punktów, znajdują się w obszarze wyników niskich. Piszący (290 uczniów), których wynik testu wyniósł od 21 do 31 punktów, są w obszarze wyników średnich, a ci, którzy uzyskali od 32 do 49 punktów (342 uczniów), są w obszarze wyników wysokich.

Dla uczniów z 9 klas test okazał się trudny, a dla 26 klas umiarkowanie trudny. Dla uczniów z 7 klas test okazał się łatwy.

Wśród wszystkich badanych umiejętności dwanaście uzyskało współczynniki łatwości charakterystyczne dla zadań trudnych. Cieszy fakt, że żadna umiejętność nie okazała się dla uczniów bardzo trudna.

Wśród umiejętności, badających rozumienie czytanych tekstów, osiem uzyskało współczynniki łatwości charakterystyczne dla zadań trudnych:

- nr 7 – wskazanie wypowiedzenia o charakterze perswazyjnym (0,46);
- nr 11 – wyjaśnienie znaczenia podanego skrótowca (0,34);
- nr 16 – wskazanie wypowiedzenia zawierającego fałszywe informacje (0,43);
- nr 20 – określenie rodzaju opisu we wskazanym akapicie (0,23);
- nr 25 – wskazanie części mowy identyfikujących adresata tekstu (0,37);
- nr 27 – wskazanie sformułowania niezawierającego opinii (0,40);
- nr 29 – zredagowanie zdania złożonego podrzędnie wyjaśniającego znaczenie podanego sformułowania (0,30);
- nr 34 – wskazanie wyjaśnienia sformułowania o charakterze przenośnym (0,31).

W zadaniu rozszerzonej odpowiedzi (rozprawce) trudność sprawiły uczniom 4 umiejętności: omówienie drugiego przykładu - argumentu (0,43), poprawne odmienianie wyrazów oraz łączenie ich w zdania (0,29), poprawne pisanie pod względem ortograficznym (0,40) i interpunkcyjnym (0,22).

23 umiejętności uzyskały współczynniki łatwości charakterystyczne dla umiarkowanie trudnych, a 11 – dla łatwych. Dwie umiejętności okazały się bardzo łatwe (0,92 i 0,90). Najlepiej uczniowie poradzi sobie z zadaniami wymagającymi opanowania następujących umiejętności:

- nr 1 – określenie rodzaju tekstu (0,92);
- nr 3 – wnioskowanie na podstawie tekstu (0,83);
- nr 5 – określenie sensu wskazanych akapitów (0,82);
- nr 6 i 13 – zlokalizowanie informacji w tekście (0,77 i 0,80);
- nr 12 – określenie miejsca akcji podanego fragmentu (0,71);
- nr 15 – wskazanie adresata uczuć bohatera (0,90);
- nr 26 – określenie wspólnego tematu dwóch różnych tekstów (0,72);
- nr 28 – wskazanie wyrazu zaczerpniętego z języka potocznego (0,75);
- nr 31 – wskazanie roli osoby mówiącej (0,80);
- nr 35 – wypisanie wyrazów tworzących rym dokładny (0,71);
- nr 36 – zachowanie zgodności całości tekstu z tematem (0,84);
- nr 41 – zachowanie poprawności pracy pod względem merytorycznym (0,73).

Wyniki tegorocznych badań pokazują, że uczniowie mają problemy (w zadaniach krótkiej odpowiedzi) z funkcjonalnym wykorzystaniem wiadomości z zakresu: teorii literatury (nazwanie rodzaju opisu, wskazywanie wypowiedzi zawierającej perswazję), nauki o języku (słowotwórstwo – skrótowce) oraz składni (redagowanie zdań złożonych wyjaśniających znaczenie podanego sformułowania). Natomiast w zadaniu otwartym (rozprawka) uczniom sprawia trudność pełna argumentacja. Ponadto mają kłopoty z poprawną odmianą wyrazów (fleksja) oraz łączeniem ich w zdania. Tradycyjnie słabo wypadło funkcjonalne wykorzystanie reguł ortograficznych i interpunkcyjnych.

W związku z tym nadal należy ćwiczyć umiejętność posługiwania się językiem, zwłaszcza w pracy z różnymi tekstami kultury. Sprawność ta jest bardzo ważna dla komunikowania się z innymi ludźmi i niezbędna zarówno w życiu codziennym, jak i w dalszym kształceniu. Warto więc wzbogacić uczniowski warsztat pracy w dodatkowe materiały ćwiczeniowe, np. karty pracy do tekstów kultury z zadaniami z gramatyki funkcjonalnej.

Więcej czasu należy także poświęcić na lekcjach na doskonalenie umiejętności argumentacji, a zwłaszcza rozwijania (uzasadniania) formułowanych przykładów i wniosków. Sprawność ta jest podstawowa w zakresie tworzenia wyводу argumentacyjnego (rozprawki) i należy ją doskonalić już od pierwszej klasy gimnazjum, tym bardziej, że w wymaganiach dla II etapu edukacyjnego znajdują się: wyciąganie wniosków z przesłanek wynikających z tekstu, prezentowanie własnego zdania i uzasadnianie. Ponadto rozprawka jest wiodącą formą dłuższej wypowiedzi na egzaminie maturalnym.

Zachęcamy nauczycieli do dokonania analizy wyników swoich uczniów, w tym porównania ich osiągnięć z ogółem badanych. Uzyskane tą drogą informacje pomogą Państwu skuteczniej zaplanować i zorganizować proces kształcenia tak, aby dostosować go do wynikających z badań potrzeb uczniów.

Dziękujemy Państwu za udział w badaniach osiągnięć uczniów prowadzonych przez Ośrodek. Ogromnie cenimy sobie zaangażowanie nauczycieli i cenne uwagi, które pozwalają na doskonalenie naszej pracy. Życzymy satysfakcji oraz samych sukcesów w nowym roku szkolnym.

Klasa II gimnazjum matematyka

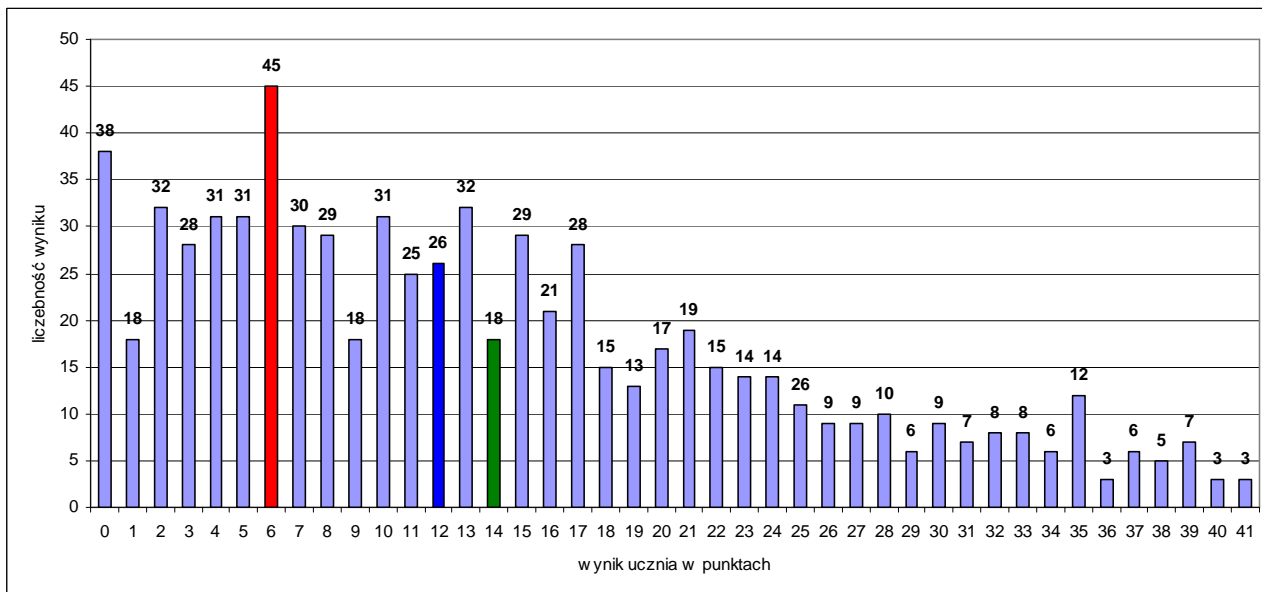
1. Informacje ogólne

Do badań osiągnięć uczniów klas II przystąpiło 17 gimnazjów. Uczniowie pisali test 17 maja 2017 r. Analizie poddano wyniki 739 uczniów z 39 klas.

2. Podstawowe miary empiryczne testu

Wskaźniki		Miary empiryczne ogół badanych
Liczba badanych umiejętności ogółem		41
Liczba badanych umiejętności z poziomu podstawowego		33
Liczba badanych umiejętności z poziomu ponadpodstawowego		8
Skala wyników testowania		0 – 41
Rozstęp wyników uczniów		0 – 41
Średni wynik testowania (średnia arytmetyczna)		13,87
Rozstęp średnich wyników klas		4,67 – 31,44
Mo – modalna, dominanta; wynik ucznia występujący najczęściej		6 pkt
Me – mediana; wynik poniżej (i powyżej) którego znajduje się 50% wyników uczniów		12 pkt
Współczynnik łatwości testu		0,34
Rozstęp współczynników łatwości testu dla klas		0,11 – 0,77
Liczba umiejętności w poszczególnych przedziałach norm współczynnika łatwości	0,00 – 0,19 bardzo trudne	9
	0,20 – 0,49 trudne	23
	0,50 – 0,69 umiarkowanie trudne	9
	0,70 – 0,89 łatwe	0
	0,90 – 1,00 bardzo łatwe	0

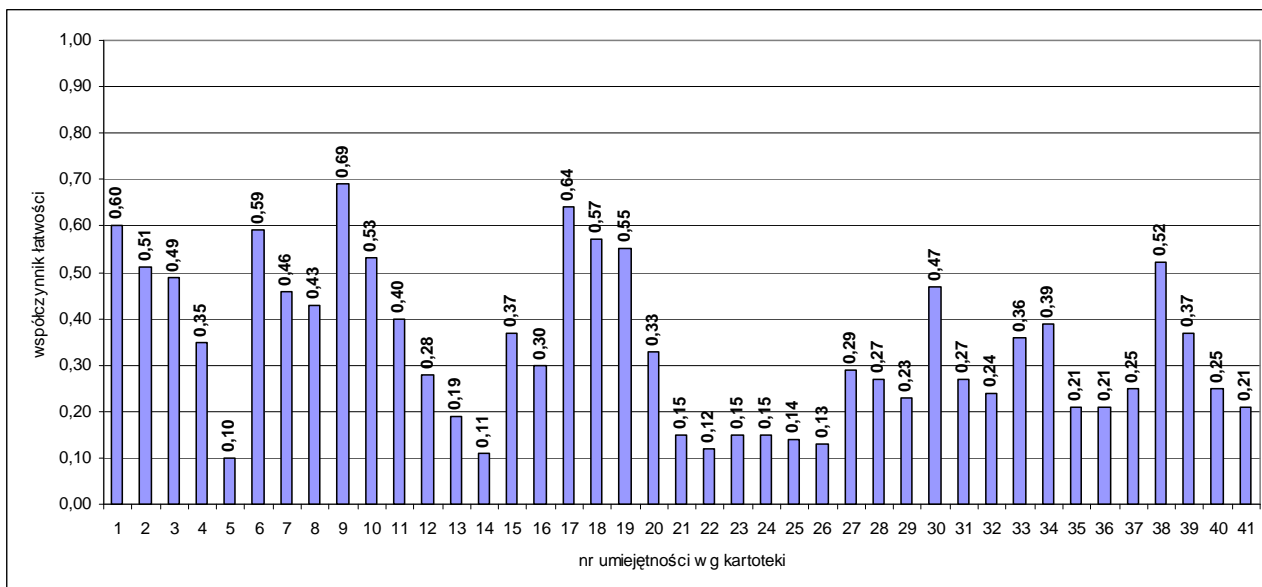
3. Rozkład wyników uczniów i klas



Rozkład wyników badanych klas ilustruje tabela:

Współczynnik łatwości testu dla klasy	0,00 – 0,19 bardzo trudny	0,20 – 0,49 trudny	0,50 – 0,69 umiarkowanie trudny	0,70 – 0,89 łatwy	0,90 – 1,00 bardzo łatwy
Liczba klas	4	28	6	1	0

4. Łatwość umiejętności



Nr zad.	Nr umiej.	Sprawdzana umiejętność (Uczeń:)	Współ. łatwości	Rozstęp dla klas
1	1	zapisuje wyrażenia arytmetyczne zgodne z warunkami zadania (metoda).	0,60	0,17 – 1,00
	2	wykonuje działania na liczbach rzeczywistych.	0,51	0,16 – 0,94
	3	udziela odpowiedzi.	0,49	0,21 – 0,94
2	4	zapisuje sumę wyrażeń algebraicznych.	0,35	0,00 – 0,74
	5	dokonuje redukcji wyrazów podobnych.	0,10	0,00 – 0,44
3	6	oblicza jaki procent stanowi dana liczba (metoda).	0,59	0,17 – 1,00
	7	oblicza liczbę na podstawie danego jej procentu (metoda).	0,46	0,12 – 1,00
	8	wykonuje działania na liczbach wymiernych.	0,43	0,10 – 0,94
4a	9	zapisuje wyrażenia arytmetyczne zgodne z warunkami zadania (metoda).	0,69	0,19 – 1,00
	10	wykonuje działania na liczbach wymiernych.	0,53	0,26 – 0,81
	11	udziela odpowiedzi.	0,40	0,00 – 0,81
4b	12	<i>zapisuje wyrażenia arytmetyczne zgodne z warunkami zadania (metoda).</i>	0,28	0,04 – 0,69
	13	<i>wykonuje działania na liczbach rzeczywistych.</i>	0,19	0,00 – 0,73
	14	<i>udziela odpowiedzi z uwzględnieniem przybliżenia.</i>	0,11	0,00 – 0,60
5	15	<i>zapisuje wyrażenia uwzględniając średnią arytmetyczną liczb (metoda).</i>	0,37	0,00 – 0,81
	16	<i>wykonuje działania na liczbach wymiernych.</i>	0,30	0,00 – 0,88
6	17	zapisuje wyrażenie arytmetyczne wykorzystując proporcjonalność prostą (metoda).	0,64	0,08 – 1,00
	18	wykonuje działania na liczbach naturalnych.	0,57	0,05 – 1,00
	19	zamienia jednostki czasu.	0,55	0,00 – 1,00
	20	udziela odpowiedzi zgodnie z warunkami zadania.	0,33	0,00 – 0,69
7	21	zapisuje wyrażenia arytmetyczne wykorzystując porównywanie ilorazowe i stosunek dwóch wielkości (metoda).	0,15	0,00 – 0,50
	22	wykonuje działania na liczbach wymiernych.	0,12	0,00 – 0,40
	23	zapisuje związki między wielkościami za pomocą układu równań lub równania (metoda).	0,15	0,00 – 0,48

8	24	rozwiązuje układ równań lub równanie (metoda).	0,15	0,00 – 0,75
	25	wykonuje działania na liczbach naturalnych.	0,14	0,00 – 0,69
	26	udziela odpowiedzi.	0,13	0,00 – 0,63
9	27	<i>oblicza czas mając daną drogę i prędkość (metoda).</i>	0,29	0,00 – 0,75
	28	<i>zamienia jednostki czasu.</i>	0,27	0,00 – 0,80
	29	<i>wykonuje obliczenia zegarowe.</i>	0,23	0,00 – 0,75
10	30	oblicza obwód koła (metoda).	0,47	0,05 – 1,00
	31	oblicza długość średnicy koła mając dany jego obwód (metoda).	0,27	0,00 – 0,88
	32	wykonuje działania na liczbach wymiernych.	0,24	0,00 – 0,81
11	33	wykonuje rysunek pomocniczy.	0,36	0,08 – 1,00
	34	oblicza długości przyprostokątnych (metoda).	0,39	0,00 – 1,00
	35	oblicza długość przeciwprostokątnej wykorzystując twierdzenie Pitagorasa (metoda).	0,21	0,00 – 0,94
	36	wykonuje działania na liczbach naturalnych.	0,21	0,00 – 0,81
	37	zamienia jednostki długości.	0,25	0,00 – 0,93
12	38	oblicza pole powierzchni prostokąta (metoda).	0,52	0,11 – 0,94
	39	zapisuje wyrażenia arytmetyczne wykorzystując zależności między polem, ceną i wartością (metoda).	0,37	0,00 – 0,88
	40	wykonuje działania na liczbach naturalnych.	0,25	0,00 – 0,71
	41	udziela odpowiedzi zgodnie z warunkami zadania.	0,21	0,00 – 0,81

Uwaga: kursywą zapisano umiejętności ponadpodstawowe.

5. Wyniki w skali staninowej

Stanin	Wynik ucznia	Wynik klasy
1 – wynik najniższy	–	4,67
2 – wynik bardzo niski	0 – 1	6,05 – 7,16
3 – wynik niski	2 – 4	8,22 – 8,95
4 – wynik niżej średni	5 – 8	9,47 – 10,88
5 – wynik średni	9 – 14	10,90 – 13,29
6 – wynik wyżej średni	15 – 20	13,32 – 17,62
7 – wynik wysoki	21 – 28	18,40 – 22,11
8 – wynik bardzo wysoki	29 – 34	25,29 – 26,40
9 – wynik najwyższy	35 – 41	27,06 – 31,44

6. Komentarz autorów testu

Test składał się z 12 zadań, które sprawdzały poziom opanowania przez uczniów 41 umiejętności zgodnych z podstawą programową dla III etapu kształcenia ogólnego. Spośród nich 8 zostało zakwalifikowanych przez autorów do poziomu ponadpodstawowego. Za poprawne wykonanie wszystkich zadań można było otrzymać 41 punktów.

Test rozwiązywało łącznie 739 uczniów. Uzyskali oni średnio 34% punktów możliwych do zdobycia. Zatem test okazał się trudny. Fakt ten potwierdzają otrzymane wartości miar tendencji centralnej. Podczas tegorocznych badań modalna przyjęła wartość 6 punktów, mediana 12 punktów i obie były mniejsze od średniej, wynoszącej 13,87 punktów. Połowa badanych uczniów osiągnęła co najwyżej 30% maksymalnej liczby punktów. Rozkład wyników uczniów jest prawoskośny, co oznacza, że zdecydowana większość piszących miała duże trudności z rozwiązaniem zadań testowych.

Rozstęp wyników uczniów wyniósł aż 41 punktów. Najniższy wynik – 0 punktów – zdobyło 38 uczniów, najwyższy, 41 punktów, tylko 3 uczniów. Drugoklasiści, którzy uzyskali od 0 do 4 punktów – znajdują się w obszarze wyników niskich. Piszący, których wynik testu wyniósł od 5 do 20 punktów są w obszarze wyników średnich, a ci którzy uzyskali 21 punktów i więcej są w obszarze wyników wysokich. Dla 4 klas test był bardzo trudny, dla 28 trudny, dla 6 umiarkowanie trudny, dla 1 klasy – łatwy, a dla żadnej klasy nie był bardzo łatwy. Uczniowie najsłabszej z klas otrzymali łącznie 11% punktów możliwych do zdobycia, natomiast najlepszej 77%. Zwraca uwagę również rozstęp wyników pomiędzy klasami w poziomie opanowania przez uczniów poszczególnych umiejętności. W przypadku 23 z nich rozpiętość ta sięga 80%. Oznacza to, że nie tyle umiejętność była trudna, ile, że uczniowie jednych klas opanowali ją – a innych, niestety, nie.

Spośród wszystkich badanych umiejętności 9 było dla uczniów bardzo trudnych:

a) z poziomu podstawowego:

- nr 5 – dokonanie redukcji wyrazów podobnych;
- nr 23, 24, 25, 26 w zadaniu 8 – zapisanie związków między wielkościami za pomocą układu równań lub równania i jego rozwiązanie;
- nr 21, 22 w zadaniu 7 – zapisanie wyrażenia arytmetycznego z wykorzystaniem porównywania ilorazowego i stosunku dwóch wielkości oraz obliczenie jego wartości;

b) z poziomu ponadpodstawowego:

- nr 13, 14 w zadaniu 4b – obliczenie wartości zapisanego wyrażenia arytmetycznego zgodnego z warunkami zadania oraz udzielenie odpowiedzi z uwzględnieniem przybliżenia.

Żadna z badanych umiejętności nie była dla piszących bardzo łatwa lub łatwa, 23 były trudne, a 9 umiarkowanie trudnych. Najlepiej uczniowie opanowali umiejętności nr 9 i 17, polegające na zapisaniu wyrażen arytmetycznych zgodnych z treścią zadań dotyczących odpowiednio obliczeń pieniężnych i proporcjonalności prostej.

Uzyskane wyniki świadczą o bardzo niskich umiejętnościach uczniów. Dużym problemem było rozwiązywanie zadań geometrycznych, które w całym teście wypadły średnio na poziomie 31%. Z najlepiej opanowaną umiejętnością – stosowaniem prawidłowej metody obliczania obwodu koła – poradziła sobie niespełna połowa piszących. Zadania sprawdzające umiejętności arytmetyczne i algebraiczne wypadły nieco lepiej – 38% rozwiązywalności, lecz trudno je uznać za opanowane przez badanych w stopniu zadowalającym.

Zachęcamy nauczycieli do dokonania analizy wyników swoich uczniów, w tym porównania ich osiągnięć z ogółem badanych. Uzyskane tą drogą informacje pomogą Państwu skuteczniej zaplanować i zorganizować proces kształcenia tak, aby dostosować go do wynikających z badań potrzeb uczniów.

Dziękujemy Państwu za udział w badaniach osiągnięć uczniów prowadzonych przez nasz Ośrodek. Ogromnie cenimy sobie Państwa zaangażowanie i cenne uwagi, które pozwalają nam doskonalić naszą pracę. Życzymy Państwu satysfakcji oraz samych sukcesów w nowym roku szkolnym.