

**PRACOWNIA ZARZĄDZANIA OŚWIATĄ  
ODN W ZIELONEJ GÓRZE**

## **RAPORTY**

**KLASA II – język polski**

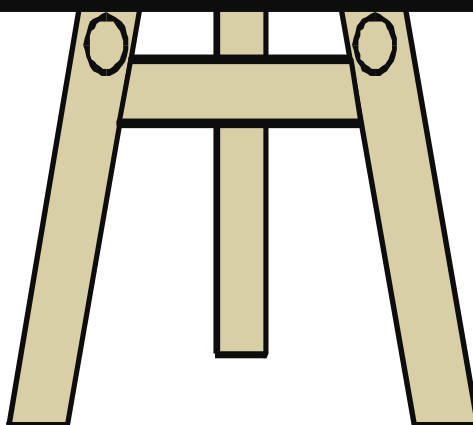
**KLASA II – matematyka**

**KLASA II – język angielski**

**KLASA II – język niemiecki**

**WEWNĄTRZSZKOLNE DIAGNOZOWANIE OSIĄGNIĘĆ  
UCZNIÓW GIMNAZJUM**

**maj – 2016**



## Klasa II gimnazjum język polski

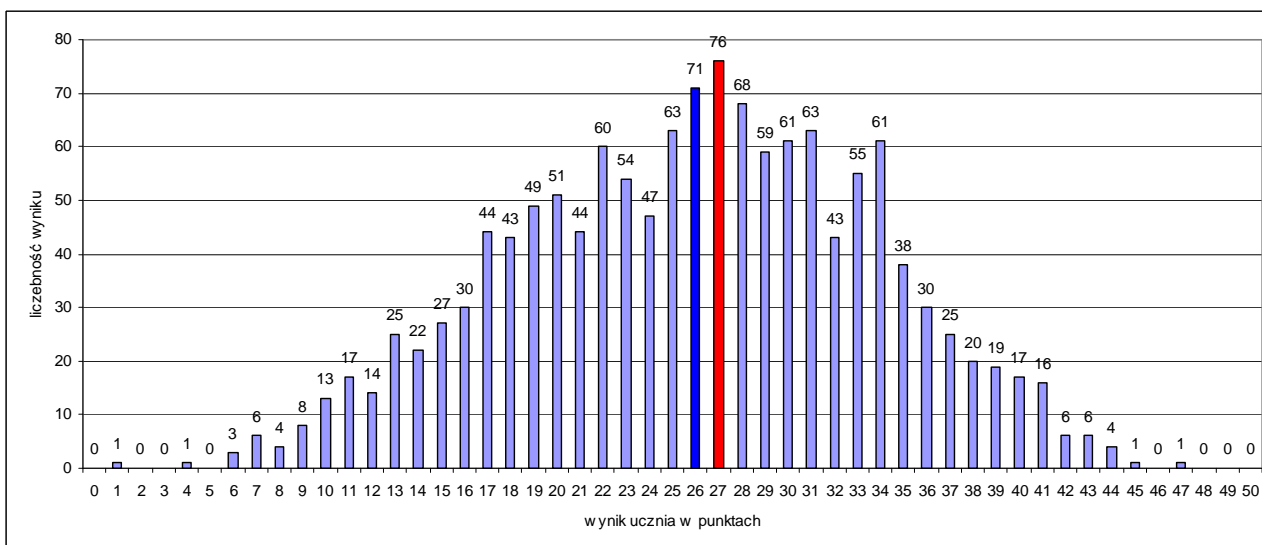
### 1. Informacje ogólne

Do badań osiągnięć uczniów klas II przystąpiły 23 gimnazja. Uczniowie pisali test 11 maja 2016 r. Analizie poddano wyniki 1 366 uczniów z 65 klas.

### 2. Podstawowe miary empiryczne testu

Wskaźniki		Miary empiryczne ogół badanych
Liczba badanych umiejętności ogółem		<b>48</b>
Liczba badanych umiejętności z poziomu podstawowego		41
Liczba badanych umiejętności z poziomu ponadpodstawowego		7
Skala wyników testowania		0 – 50
Rozstęp wyników uczniów		1 – 47
Średni wynik testowania (średnia arytmetyczna) Rozstęp średnich wyników klas		<b>25,87</b> 18,38 – 35,19
Mo – modalna , dominanta; wynik ucznia występujący najczęściej		27 pkt
Me – mediana; wynik poniżej (i powyżej) którego znajduje się 50% wyników uczniów		26 pkt
Współczynnik łatwości testu Rozstęp współczynników łatwości testu dla klas		<b>0,52</b> 0,37 – 0,70
Liczba umiejętności w poszczególnych przedziałach norm współczynnika łatwości	0,00 – 0,19 bardzo trudne	2
	0,20 – 0,49 trudne	17
	0,50 – 0,69 umiarkowanie trudne	20
	0,70 – 0,89 łatwe	8
	0,90 – 1,00 bardzo łatwe	1

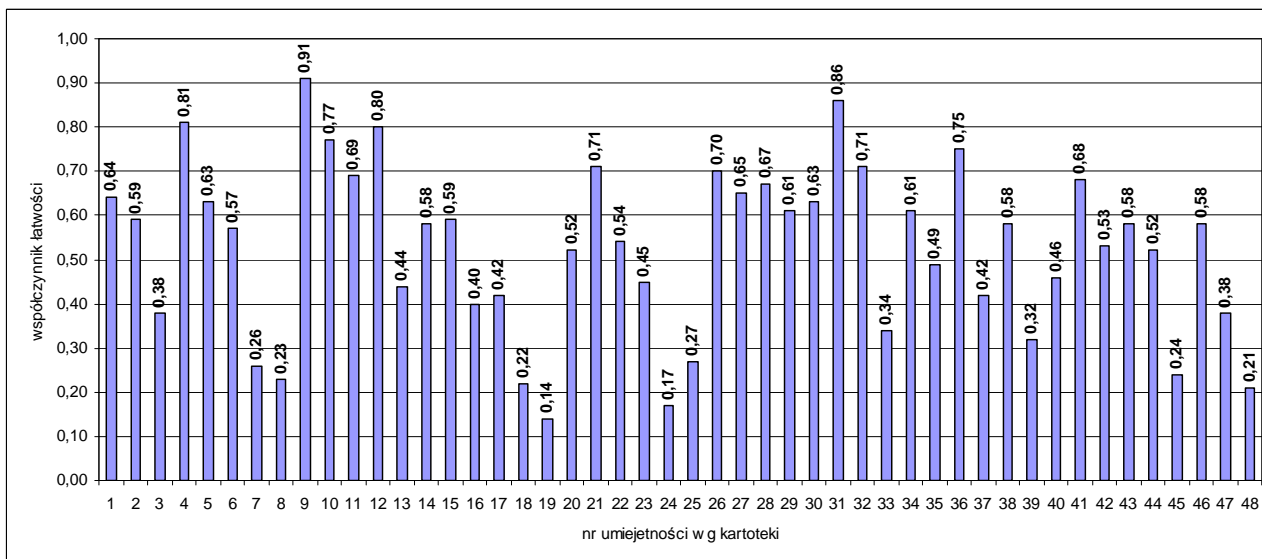
### 3. Rozkład wyników uczniów



Rozkład wyników badanych klas ilustruje tabela:

Współczynnik łatwości testu dla klasy	0,00 – 0,19 bardzo trudny	0,20 – 0,49 trudny	0,50 – 0,69 umiarkowanie trudny	0,70 – 0,89 łatwy	0,90 – 1,00 bardzo łatwy
Liczba klas	0	25	39	1	0

### 4. Łatwość umiejętności



Nr zad.	Nr umiej.	Sprawdzana umiejętność Uczeń potrafi:	Współ. łatwości	Rozstęp dla klas
1.	1.	określić temat tekstu	0,64	0,35 – 1,00
2.	2.	wnioskować na podstawie tekstu	0,59	0,35 – 0,96
3.	3.	określić zgodność stwierdzeń z treścią tekstu	0,38	0,10 – 0,65
4.	4.	zlokalizować informację w tekście	0,81	0,53 – 1,00
5.	5.	wnioskować na podstawie tekstu	0,63	0,25 – 0,88
6.	6.	<i>określić sens wskazanych akapitów</i>	0,57	0,13 – 0,88
7.	7.	<i>przyporządkować frazeologizmom ich znaczenia</i>	0,26	0,00 – 0,71
8.	8.	określić część mowy i jej funkcję w zdaniu	0,23	0,00 – 0,75
9.	9.	wnioskować na podstawie tekstu	0,91	0,70 – 1,00
10.	10.	wskazać biernego uczestnika dialogu	0,77	0,42 – 0,97
11.	11.	uporządkować wydarzenia w układzie chronologicznym	0,69	0,29 – 0,97
12.	12.	wskazać cechy bohaterki	0,80	0,48 – 1,00
13.	13.	zidentyfikować sposób zachowania bohatera	0,44	0,25 – 0,81
14.	14.	wskazać cechy utworu epickiego	0,58	0,24 – 0,94
15.	15.	<i>zlokalizować fałszywe informacje, niezgodne z treścią tekstu</i>	0,59	0,29 – 0,94
16.	16.	określić formę wypowiedzi narratora	0,40	0,13 – 0,63
17.	17.	określić część mowy i cel jej użycia	0,42	0,10 – 1,00
18.	18.	utworzyć antonimy do wskazanych rzeczowników	0,22	0,00 – 0,88
19.	19.	określić zgodność stwierdzeń z treścią tekstu	0,14	0,00 – 0,50
20.	20.	wskazać typ zabawy językowej	0,52	0,17 – 0,82
21.	21.	zlokalizować rodzaj informacji dostępny we wskazanym źródle	0,71	0,42 – 1,00
22.	22.	wskazać zapożyczenie	0,54	0,21 – 0,83
23.	23.	wskazać wypowiedzenie zawierające opinię	0,45	0,12 – 0,71

24.	24.	<i>określić formant i jego funkcję</i>	0,17	0,00 – 1,00
25.	25.	<i>określić rodzaj wyrazu złożonego</i>	0,27	0,00 – 1,00
26.	26.	podać dwa różne znaczenia wskazanego rzeczownika	0,70	0,11 – 1,00
27.	27.	zidentyfikować głównego bohatera utworu	0,65	0,43 – 0,92
28.	28.	wskazać adresata wypowiedzi	0,67	0,33 – 0,97
29.	29.	<i>zlokalizować wypowiedź narratora utworu</i>	0,61	0,23 – 0,93
30.	30.	wskazać pouczenie wynikające z bajki	0,63	0,39 – 0,84
31.	31.	na podstawie definicji zidentyfikować termin	0,86	0,48 – 1,00
32.	32.	wskazać archaizm	0,71	0,41 – 0,94
33.	33.	<i>wskazać środek poetycki wraz z przykładem</i>	0,34	0,00 – 0,86
34.	34.	wskazać rodzaj rymów wraz z wyjaśnieniem	0,61	0,18 – 1,00
35.	35.	utworzyć dwa argumenty do podanej tezy	0,49	0,13 – 0,91
36.	36.	zachować zgodność całości tekstu z tematem	0,75	0,27 – 1,00
	37.	podać co najmniej dwa trafne przykłady (argumenty)	0,42	0,00 – 1,00
	38.	omówić (uzasadnić) pierwszy przykład	0,58	0,07 – 1,00
	39.	omówić (uzasadnić) drugi przykład	0,32	0,00 – 0,81
	40.	podsumować rozważania	0,46	0,00 – 0,95
	41.	zachować poprawność pracy pod względem merytorycznym	0,68	0,04 – 1,00
	42.	zredagować tekst o trójdzielnej kompozycji, zachowując właściwe proporcje i akapity	0,53	0,10 – 1,00
	43.	zredagować spójną i logicznie uporządkowaną wypowiedź (istnieją stylistyczne nawiązania pomiędzy poszczególnymi częściami pracy)	0,58	0,04 – 1,00
	44.	stosować poprawnie (pod względem znaczeniowym) słownictwo, również w związkach frazeologicznych	0,52	0,00 – 0,94
	45.	poprawnie odmieniać wyrazy oraz łączyć je w zdania	0,24	0,00 – 0,74
	46.	stosować styl charakterystyczny dla wyводу argumentacyjnego	0,58	0,06 – 1,00
	47.	pisać poprawnie pod względem ortograficznym	0,38	0,06 – 0,88
48.	pisać poprawnie pod względem interpunkcyjnym	0,21	0,00 – 0,90	

*Uwaga: kursywą zapisano umiejętności ponadpodstawowe.*

## 5. Wyniki w skali staninowej

Stanin	Wynik ucznia	Wynik klasy
1 – wynik najniższy	1 – 11	18,38 – 20,15
2 – wynik bardzo niski	12 – 15	20,69 – 21,50
3 – wynik niski	16 – 19	21,67 – 22,53
4 – wynik niżej średni	20 – 23	22,92 – 24,63
5 – wynik średni	24 – 27	24,75 – 26,32
6 – wynik wyżej średni	28 – 31	26,35 – 28,04
7 – wynik wysoki	32 – 34	28,09 – 29,57
8 – wynik bardzo wysoki	35 – 38	30,57 – 31,20
9 – wynik najwyższy	39 – 47	32,05 – 35,19

## 6. Komentarz

Test dla klas II z języka polskiego składał się 36 zadań, które sprawdzały poziom opanowania przez uczniów 48 umiejętności: 41 z poziomu podstawowego oraz 7 z poziomu ponadpodstawowego, zgodnych z podstawą programową dla III etapu kształcenia ogólnego. Test badał rozumienie różnych tekstów (popularnonaukowego, publicystycznego oraz literackich – epickiego i lirycznego) na poziomie dosłownym i przenośnym, a także umiejętność tworzenia dłuższej formy wypowiedzi (rozprawki). Za poprawne wykonanie wszystkich zadań można było otrzymać 50 punktów.

Test rozwiązywało łącznie 1366 uczniów z 65 klas. Uzyskali oni średnio 52% punktów możliwych do zdobycia (dolna frakcja współczynnika łatwości testu umiarkowanie trudnego). Podczas tegorocznych badań modalna przyjęła wartość 27 punktów (wynik niższy od ubiegłorocznego), która jest wyższa niż średnia – 25,87 i mediana – 26 punktów. Rozkład wyników uczniów jest zbliżony do normalnego, co oznacza, że zadania w teście dobrze reprezentowały zróżnicowany poziom wiedzy i umiejętności uczniów.

Uzyskane wyniki pokazują zróżnicowanie między uczniami i klasami. Rozstęp wyników uczniów wyniósł od 1 do 47 punktów. Najniższy wynik – 1 pkt – uzyskał 1 uczeń, a najwyższy – 47 pkt – 1 uczeń. Drugoklasiści (307 uczniów), którzy uzyskali od 1 do 19 punktów, znajdują się w obszarze wyników niskich. Piszący (717 uczniów), których wynik testu wyniósł od 20 do 31 punktów, są w obszarze wyników średnich, a ci, którzy uzyskali od 32 do 47 punktów (342 uczniów), są w obszarze wyników wysokich.

Dla uczniów z 25 klas test okazał się trudny, a dla 39 umiarkowanie trudny. Dla uczniów z jednej klasy test okazał się łatwy.

Wśród wszystkich badanych umiejętności dwie uzyskały współczynniki łatwości charakterystyczne dla zadań bardzo trudnych. Najwięcej kłopotów uczniowie mieli z zadaniem 19. (współczynnik łatwości 0,14), polegającym na określeniu zgodności stwierdzeń z treścią tekstu popularnonaukowego. Trudność sprawiło także zadanie badające umiejętność z poziomu ponadpodstawowego – określenie rodzaju formantu i jego funkcji (współczynnik łatwości 0,17).

Wśród umiejętności badających rozumienie czytanych tekstów 11 uzyskało współczynniki łatwości charakterystyczne dla zadań trudnych:

- nr 3 – określenie zgodności stwierdzeń z treścią tekstu publicystycznego (0,38);
- nr 7 – *przyporządkowanie frazeologizmom ich znaczeń* (0,26);
- nr 8 – określenie części mowy i jej funkcji w zdaniu (0,23);
- nr 13 – zidentyfikowanie sposobu zachowania bohatera (0,44);
- nr 16 – określenie formy wypowiedzi narratora (0,40);
- nr 17 – określenie części mowy i celu jej użycia (0,42);
- nr 18 – utworzenie antonimów do wskazanych rzeczowników (0,22);
- nr 23 – wskazanie wypowiedzenia zawierającego opinię (0,45);

- nr 25 – określenie rodzaju wyrazu złożonego (0,27);
- nr 33 – wskazanie środka poetyckiego wraz z przykładem (0,34);
- nr 35 – utworzenie dwóch argumentów do podanej tezy (0,49).

W zadaniu rozszerzonej odpowiedzi (rozprawce) trudność sprawiło uczniom 6 umiejętności: podanie trafnych argumentów (0,42), omówienie przykładu (0,32), podsumowanie rozważań (0,46), poprawne odmienianie wyrazów oraz łączenie ich w zdania (0,24), poprawne pisanie pod względem ortograficznym (0,38) i interpunkcyjnym (0,21).

21 umiejętności uzyskało współczynniki łatwości charakterystyczne dla umiarkowanie trudnych, a 8 – dla łatwych. Jedna umiejętność okazała się bardzo łatwa (0,91). Najlepiej uczniowie poradzili sobie z zadaniami wymagającymi opanowania następujących umiejętności:

- nr 4 – zlokalizowanie informacji w tekście publicystycznym (0,81);
- nr 9 – wnioskowanie na podstawie tekstu (0,91);
- nr 10 – wskazanie biernego uczestnika dialogu (0,77);
- nr 12 – wskazanie cech bohaterki (0,80);
- nr 21 – zlokalizowanie rodzaju informacji dostępnej we wskazanym źródle (0,71);
- nr 26 – podanie dwóch różnych znaczeń wskazanego rzeczownika (0,70);
- nr 31 – zidentyfikowanie terminu na podstawie definicji (0,86);
- nr 32 – wskazanie archaizmu (0,71).

Konstrukcja kilku poleceń została celowo utrudniona ze względu na nowy typ zadań występujących w narzędziach egzaminacyjnych oraz nowe tendencje w pomiarze dydaktycznym.

Wyniki tegorocznych badań pokazują, że uczniowie mają problemy z rozwiązywaniem zadań sprawdzających funkcjonalne wykorzystanie wiadomości z zakresu świadomości językowej (z zakresu leksyki i słowotwórstwa w zadaniach krótkiej odpowiedzi oraz fleksji i składni – w zadaniu otwartym). W związku z tym nadal winna być ćwiczona umiejętność funkcjonalnego posługiwania się językiem, zwłaszcza w pracy z różnymi tekstami kultury. Sprawność ta jest bardzo ważna dla komunikowania się z innymi i niezbędna zarówno w życiu codziennym, jak i w dalszym kształceniu. Warto więc wzbogacić uczniowski warsztat pracy w dodatkowe materiały ćwiczeniowe, np. karty pracy do tekstów kultury z zadaniami z gramatyki funkcjonalnej.

Więcej czasu należy także poświęcić na lekcjach na doskonalenie umiejętności wskazywania hipotezy, tezy, argumentów i wniosków. Sprawność ta jest podstawowa w zakresie tworzenia wyводу argumentacyjnego (rozprawki) i należy ją doskonalić już od pierwszej klasy gimnazjum, tym bardziej, że w wymaganiach dla II etapu edukacyjnego znajdują się: wyciąganie wniosków z przesłanek wynikających z tekstu, prezentowanie własnego zdania i uzasadnianie. Ponadto rozprawka jest wiodącą formą dłuższej wypowiedzi na egzaminie maturalnym. Umiejętność tę winni doskonalić także nauczyciele innych przedmiotów (zgodnie z wymaganiami zawartymi m.in. w podstawie programowej historii czy przedmiotów przyrodniczych). Warto zatem przygotować uczniom dodatkowe ćwiczenia z tego zakresu do zajęć poświęconych pracy z różnymi tekstami na różnych przedmiotach nauczania (w ramach integracji międzyprzedmiotowej).

Zachęcamy nauczycieli do dokonania analizy wyników swoich uczniów, w tym porównania ich osiągnięć z ogółem badanych. Uzyskane tą drogą informacje pomogą Państwu skuteczniej zaplanować i zorganizować proces kształcenia tak, aby dostosować go do wynikających z badań potrzeb uczniów.

Dziękujemy Państwu za udział w badaniach osiągnięć uczniów prowadzonych przez Ośrodek. Ogromnie cenimy sobie zaangażowanie nauczycieli i cenne uwagi, które pozwalają na doskonalenie naszej pracy. Życzymy satysfakcji oraz samych sukcesów w nowym roku szkolnym.

## Klasa II gimnazjum matematyka

### 1. Informacje ogólne

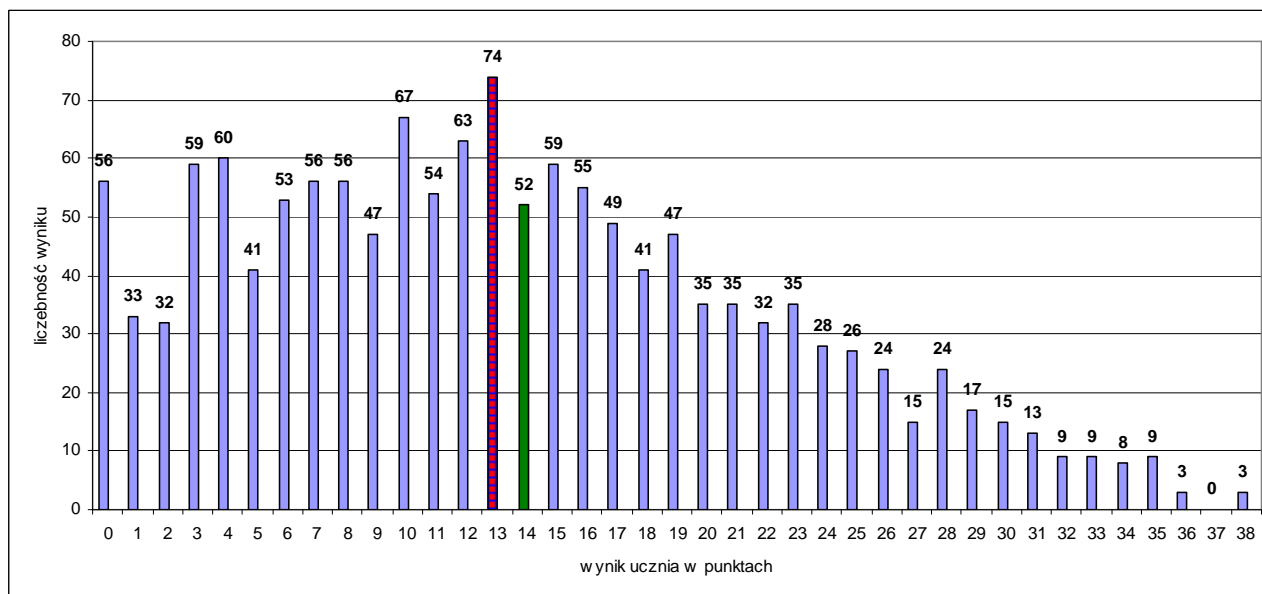
Do badań osiągnięć uczniów klas II przystąpiły 24 gimnazja. Uczniowie pisali test 12 maja 2016 r. Analizie poddano wyniki 1 395 uczniów z 68 klas.

### 2. Podstawowe miary empiryczne testu

Wskaźniki		Miary empiryczne ogół badanych
Liczba badanych umiejętności ogółem		38
Liczba badanych umiejętności z poziomu podstawowego		31
Liczba badanych umiejętności z poziomu ponadpodstawowego		7
Skala wyników testowania		0 – 38
Rozstęp wyników uczniów		0 – 38
Średni wynik testowania (średnia arytmetyczna)		<b>13,60</b>
Rozstęp średnich wyników klas		4,05 – 23,50
Mo – modalna , dominanta; wynik ucznia występujący najczęściej		13 pkt
Me – mediana; wynik poniżej (i powyżej) którego znajduje się 50% wyników uczniów		13 pkt
Współczynnik łatwości testu		<b>0,36</b>
Rozstęp współczynników łatwości testu dla klas		0,11 – 0,62
Liczba umiejętności w poszczególnych przedziałach norm współczynnika łatwości	0,00 – 0,19 bardzo trudne	6
	0,20 – 0,49 trudne	23
	0,50 – 0,69 umiarkowanie trudne	6
	0,70 – 0,89 łatwe	3
	0,90 – 1,00 bardzo łatwe	0



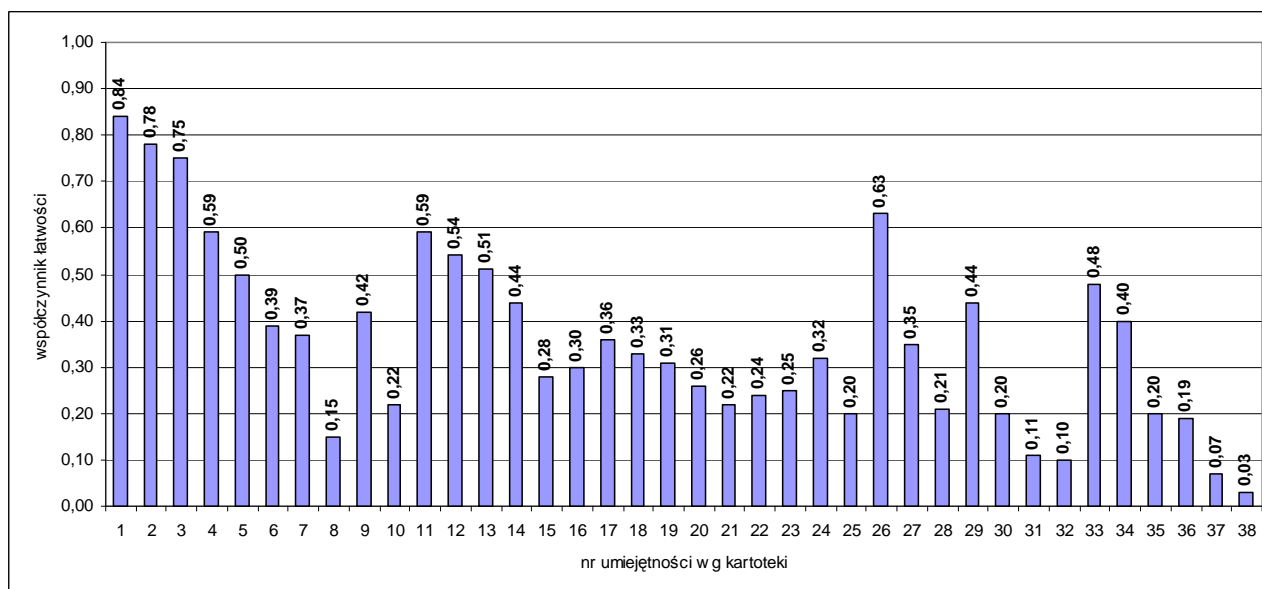
### 3. Rozkład wyników uczniów i klas



Rozkład wyników badanych klas ilustruje tabela:

Współczynnik łatwości testu dla klasy	0,00 – 0,19 bardzo trudny	0,20 – 0,49 trudny	0,50 – 0,69 umiarkowanie trudny	0,70 – 0,89 łatwy	0,90 – 1,00 bardzo łatwy
Liczba klas	6	57	5	0	0

### 4. Łatwość umiejętności



Nr zad.	Nr umiej.	Sprawdzana umiejętność (Uczeń:)	Współ. łatwości	Rozstęp dla klas
1	1	zapisuje wyrażenia arytmetyczne zgodne z warunkami zadania (metoda).	0,84	0,50 – 1,00
	2	wykonuje działania na liczbach naturalnych.	0,78	0,50 – 1,00
	3	udziela odpowiedzi.	0,75	0,40 – 1,00
2	4	zapisuje wyrażenia arytmetyczne zgodne z warunkami zadania (metoda).	0,59	0,11 – 1,00
	5	oblicza procent danej liczby (metoda).	0,50	0,10 – 0,95
	6	wykonuje działania na liczbach wymiernych.	0,39	0,06 – 0,89
	7	udziela odpowiedzi z uwzględnieniem porównywania liczb naturalnych.	0,37	0,05 – 0,78
3	8	<i>zapisuje wyrażenie algebraiczne.</i>	0,15	0,00 – 0,84
4	9	zapisuje wyrażenia arytmetyczne wykorzystując proporcjonalność prostą (metoda).	0,42	0,00 – 0,85
	10	wykonuje działania na liczbach wymiernych.	0,22	0,00 – 0,60
5	11	<i>zapisuje równanie uwzględniając średnią arytmetyczną trzech liczb (metoda).</i>	0,59	0,22 – 0,94
	12	rozwiązuje równanie (metoda).	0,54	0,14 – 0,96
	13	wykonuje działania na liczbach wymiernych.	0,51	0,10 – 0,93
6	14	<i>oblicza prędkość mając daną drogę i czas (metoda).</i>	0,44	0,00 – 0,85
	15	wykonuje działania na liczbach wymiernych.	0,28	0,00 – 0,85
	16	udziela odpowiedzi z uwzględnieniem porównywania ułamków dziesiętnych.	0,30	0,00 – 0,85
7	17	zapisuje równanie (metoda).	0,36	0,00 – 0,67
	18	rozwiązuje równanie (metoda).	0,33	0,00 – 0,79
	19	wykonuje działania na liczbach wymiernych.	0,31	0,00 – 0,75
8	20	<i>zapisuje związki między wielkościami za pomocą układu równań lub równania (metoda).</i>	0,26	0,00 – 0,60
	21	rozwiązuje układ równań lub równanie (metoda).	0,22	0,00 – 0,55
	22	wykonuje działania na liczbach naturalnych.	0,24	0,00 – 0,50
	23	udziela odpowiedzi.	0,25	0,00 – 0,52

9	24	wykonuje rysunek pomocniczy.	0,32	0,00 – 0,79
	25	oblicza obwód figury (metoda).	0,20	0,00 – 0,48
10	26	wykonuje rysunek pomocniczy.	0,63	0,04 – 0,96
	27	oblicza długość przeciwprostokątnej wykorzystując twierdzenie Pitagorasa (metoda).	0,35	0,00 – 0,85
	28	wykonuje działania na liczbach naturalnych.	0,21	0,00 – 0,81
11	29	zamienia jednostki pola powierzchni stosując pojęcie ara.	0,44	0,00 – 0,81
	30	<i>oblicza wymiary prostokąta wykorzystując zależność między nimi oraz jego pole (metoda).</i>	0,20	0,00 – 0,57
	31	oblicza wymiary prostokąta w podanej skali.	0,11	0,00 – 0,37
	32	wykonuje działania na liczbach wymiernych.	0,10	0,00 – 0,44
12	33	wykonuje rysunek pomocniczy.	0,48	0,00 – 0,95
	34	oblicza miarę kąta między ramionami trójkąta równoramiennego jako część kąta pełnego (metoda).	0,40	0,00 – 0,87
	35	oblicza miarę kąta wewnętrznego ośmiokąta (pięciokąta) foremnego (metoda).	0,20	0,00 – 0,74
	36	wykonuje działania na liczbach wymiernych.	0,19	0,00 – 0,67
13	37	<i>podaje dwie pary trójkątów o równych polach.</i>	0,07	0,00 – 0,74
	38	<i>uzasadnia równość pól dwóch trójkątów.</i>	0,03	0,00 – 0,30

Uwaga: kursywą zapisano umiejętności ponadpodstawowe.

## 5. Wyniki w skali staninowej

Stanin	Wynik ucznia	Wynik klasy
1 – wynik najniższy	–	4,05 – 4,11
2 – wynik bardzo niski	0 – 2	5,45 – 8,25
3 – wynik niski	3 – 5	8,38 – 10,12
4 – wynik niżej średni	6 – 9	10,42 – 11,96
5 – wynik średni	10 – 14	12,05 – 13,95
6 – wynik wyżej średni	15 – 19	13,96 – 16,79
7 – wynik wysoki	20 – 24	16,81 – 17,53
8 – wynik bardzo wysoki	25 – 29	17,86 – 20,00
9 – wynik najwyższy	30 – 38	20,75 – 23,50

## 6. Komentarz autorów testu

Test składał się z 13 zadań, które sprawdzały poziom opanowania przez uczniów 38 umiejętności zgodnych z podstawą programową dla III etapu kształcenia ogólnego. Spośród nich 7 zostało zakwalifikowanych przez autorów do poziomu ponadpodstawowego. Za poprawne wykonanie wszystkich zadań można było otrzymać 38 punktów.

Test rozwiązywało łącznie 1 395 uczniów. Uzyskali oni średnio 36% punktów możliwych do zdobycia. Zatem test okazał się trudny. Fakt ten potwierdzają otrzymane wartości miar tendencji centralnej. Podczas tegorocznych badań modalna przyjęła wartość 13 punktów, mediana 13 punktów i obie były porównywalne ze średnią, wynoszącą 13,60 punktów. Połowa badanych uczniów osiągnęła co najwyżej 34% maksymalnej liczby punktów. Rozkład wyników uczniów jest prawoskośny, co oznacza, że zdecydowana większość piszących miała duże trudności z rozwiązaniem zadań testowych.

Rozstęp wyników uczniów wyniósł aż 38 punktów. Najniższy wynik – 0 punktów – zdobyło 56 uczniów, najwyższy, 38 punktów, tylko 3 uczniów. Drugoklasiści, którzy uzyskali od 0 do 5 punktów – znajdują się w obszarze wyników niskich. Piszący, których wynik testu wyniósł od 6 do 19 punktów są w obszarze wyników średnich, a ci którzy uzyskali 20 punktów i więcej są w obszarze wyników wysokich. Dla 6 klas test był bardzo trudny, dla 57 trudny, dla 5 umiarkowanie trudny, a dla żadnej klasy nie był łatwy lub bardzo łatwy. Uczniowie najsłabszej z klas otrzymali łącznie 11% punktów możliwych do zdobycia, natomiast najlepszej 62%. Zwraca uwagę również rozstęp wyników pomiędzy klasami w poziomie opanowania przez uczniów poszczególnych umiejętności. W przypadku 16 z nich rozpiętość ta sięga 80%. Oznacza to, że nie tyle umiejętność była trudna, ile, że uczniowie jednych klas opanowali ją – a innych, niestety, nie.

Spośród wszystkich badanych umiejętności 6 było dla uczniów bardzo trudnych:

- a) z poziomu podstawowego:
  - nr 31 – obliczanie wymiarów prostokąta w podanej skali;
  - nr 32, 36 – wykonanie działań na liczbach wymiernych;
- b) z poziomu ponadpodstawowego:
  - nr 8 – zapisywanie wyrażeń algebraicznych;
  - nr 37, 38 w zadaniu 13 – podanie dwóch par trójkątów o równych polach, uzasadnienie równości pól dwóch trójkątów.

23 umiejętności były trudne, 6 umiarkowanie trudnych, a 3 uzyskały współczynnik łatwości charakterystyczny dla łatwych. Żadna z badanych umiejętności nie była dla piszących bardzo łatwa. Najlepiej uczniowie opanowali umiejętności nr 1, 2, 3 w zadaniu 1, polegającym na rozwiązaniu typowego zadania tekstowego.

Uzyskane wyniki świadczą o bardzo niskich umiejętnościach uczniów. Dużym problemem było wykonywanie elementarnych obliczeń na liczbach naturalnych i wymiernych, co szczególnie dało się zauważyć w zadaniach, sprawdzających oddzielnie stosowanie metody oraz sprawność rachunkową, która w całym teście wypadła średnio na poziomie 36%. Zdecydowanie słabą stroną piszących było rozwiązywanie zadań geometrycznych. Zadania sprawdzające umiejętności arytmetyczne i algebraiczne wypadły nieco lepiej, lecz trudno je uznać za opanowane przez badanych w stopniu zadowalającym.

Zachęcamy nauczycieli do dokonania analizy wyników swoich uczniów, w tym porównania ich osiągnięć z ogółem badanych. Uzyskane tą drogą informacje pomogą Państwu skuteczniej zaplanować i zorganizować proces kształcenia tak, aby dostosować go do wynikających z badań potrzeb uczniów.

Dziękujemy Państwu za udział w badaniach osiągnięć uczniów prowadzonych przez nasz Ośrodek. Ogromnie cenimy sobie Państwa zaangażowanie i cenne uwagi, które pozwalają nam doskonalić naszą pracę. Życzymy Państwu satysfakcji oraz samych sukcesów w nowym roku szkolnym.

## Klasa II gimnazjum język angielski – poziom podstawowy

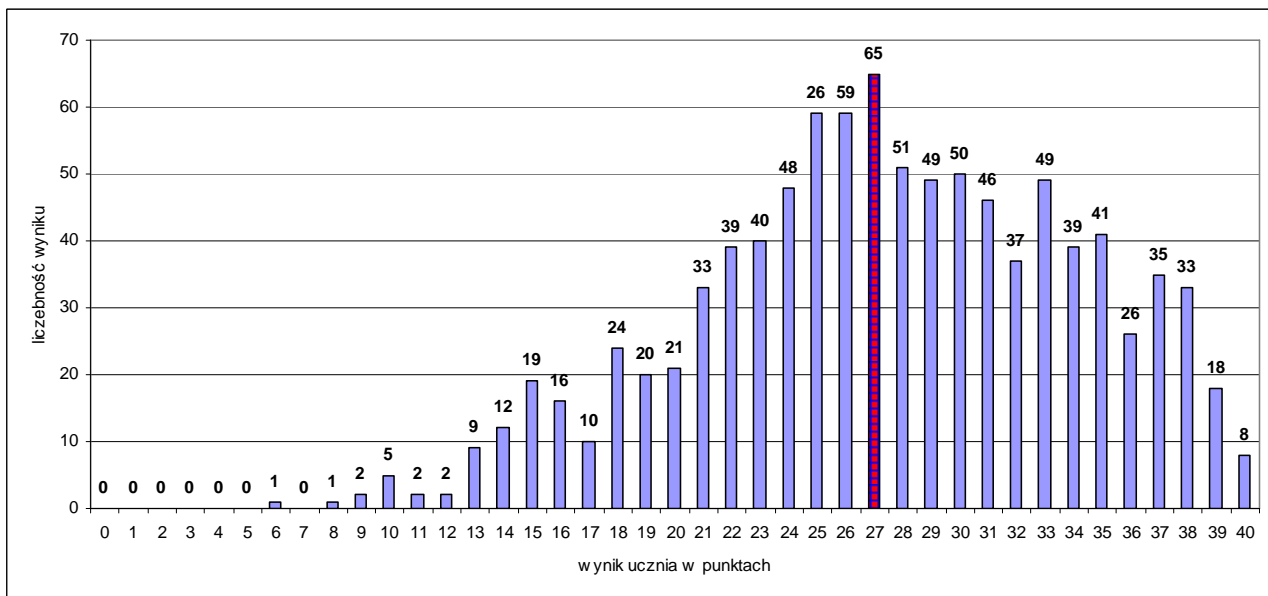
### 1. Informacje ogólne

Do badań osiągnięć uczniów klas II przystąpiły 22 gimnazja. Uczniowie pisali test 19 maja 2016 r. Analizie poddano wyniki 969 uczniów z 57 klas.

### 2. Podstawowe miary empiryczne testu

Wskaźniki	Miary empiryczne ogół badanych Poziom podstawowy	
Liczba badanych umiejętności ogółem	<b>40</b>	
Liczba badanych umiejętności z poziomu podstawowego	31	
Liczba badanych umiejętności z poziomu ponadpodstawowego	9	
Skala wyników testowania	0 – 40	
Rozstęp wyników uczniów	6 – 40	
Średni wynik testowania (średnia arytmetyczna) Rozstęp średnich wyników klas	<b>27,44</b> 19,45 – 37,79	
Mo – modalna , dominanta; wynik ucznia występujący najczęściej	27 pkt	
Me – mediana; wynik poniżej (i powyżej) którego znajduje się 50% wyników uczniów	27 pkt	
Współczynnik łatwości testu Rozstęp współczynników łatwości testu dla klas	<b>0,69</b> 0,49 – 0,94	
Liczba umiejętności w poszczególnych przedziałach norm współczynnika łatwości	0,00 – 0,19 bardzo trudne	0
	0,20 – 0,49 trudne	9
	0,50 – 0,69 umiarkowanie trudne	10
	0,70 – 0,89 łatwe	16
	0,90 – 1,00 bardzo łatwe	5

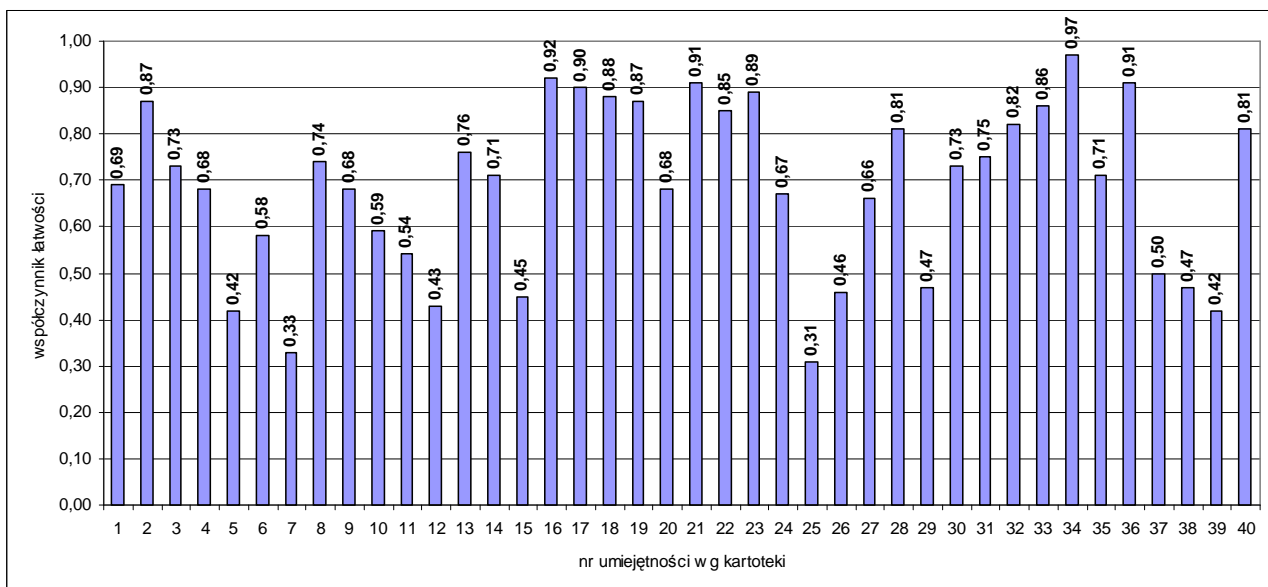
### 3. Rozkład wyników uczniów



Rozkład wyników badanych klas ilustruje tabela:

Współczynnik łatwości testu dla klasy	0,00 – 0,19 bardzo trudny	0,20 – 0,49 trudny	0,50 – 0,69 umiarkowanie trudny	0,70 – 0,89 łatwy	0,90 – 1,00 bardzo łatwy
Liczba klas	0	1	31	22	3

### 4. Łatwość umiejętności



Wymagania ogólne	Nr zad.	Nr umiej.	Sprawdzana umiejętność. Uczeń:	Współ. łatwości	Rozstęp dla klas
Rozumienie wypowiedzi (ustnych)  tj. Rozumienie ze słuchu	1.1	1	na podstawie wysłuchanego tekstu wybiera poprawny rysunek – muzyka rock.	0,69	0,13 – 1,00
	1.2	2	na podstawie wysłuchanego tekstu wybiera poprawny rysunek – supermarket.	0,87	0,53 – 1,00
	1.3	3	na podstawie wysłuchanego tekstu wybiera poprawny rysunek – nad biurkiem.	0,73	0,00 – 1,00
	1.4	4	na podstawie wysłuchanego tekstu wybiera poprawny rysunek – gry komputerowe.	0,68	0,29 – 0,93
	1.5	5	na podstawie wysłuchanego tekstu wybiera poprawne zdanie – „o języku niemieckim”.	0,42	0,00 – 0,87
	2.1	6	<i>na podstawie wysłuchanego tekstu określa prawdziwość zdania – wyrażenie „bezdolne zwierzę”.</i>	0,58	0,25 – 1,00
	2.2	7	na podstawie wysłuchanego tekstu określa prawdziwość zdania – wyrażenie „trzymiesięczna akcja”.	0,33	0,05 – 0,73
	2.3	8	<i>na podstawie wysłuchanego tekstu określa prawdziwość zdania – wyrażenie „zbiórka”.</i>	0,74	0,38 – 1,00
	2.4	9	<i>na podstawie wysłuchanego tekstu określa prawdziwość zdania – wyrażenie „adoptować”.</i>	0,68	0,35 – 1,00
	2.5	10	<i>na podstawie wysłuchanego tekstu określa prawdziwość zdania – wyrażenie „dostarczyć rzeczy do domu”.</i>	0,59	0,24 – 1,00
	3.1	11	na podstawie wysłuchanego tekstu przyporządkowuje odpowiedź do pytania – uzyskuje wyjaśnienia – pyta o cenę.	0,54	0,13 – 1,00
	3.2	12	na podstawie wysłuchanego tekstu przyporządkowuje odpowiedź do pytania – przekazuje informacje – podaje środek transportu.	0,43	0,00 – 1,00
	3.3	13	na podstawie wysłuchanego tekstu przyporządkowuje odpowiedź do pytania – przekazuje wyjaśnienia – powód spóźnienia.	0,76	0,40 – 1,00
	3.4	14	na podstawie wysłuchanego tekstu przyporządkowuje odpowiedź do pytania – przekazuje informacje – wskazuje osobę.	0,71	0,30 – 1,00
	3.5	15	na podstawie wysłuchanego tekstu przyporządkowuje odpowiedź do pytania – przekazuje informacje – przekazuje wyjaśnienia – opisuje drogę.	0,45	0,08 – 1,00
Rozumienie wypowiedzi (pisemnych)  tj. Rozumienie tekstów pisanych	4.1	16	przyporządkowuje przedmiot szkolny do opisu – „sztuka”.	0,92	0,60 – 1,00
	4.2	17	<i>przyporządkowuje przedmiot szkolny do opisu – „historia”.</i>	0,90	0,45 – 1,00
	4.3	18	przyporządkowuje przedmiot szkolny do opisu – „geografia”.	0,88	0,50 – 1,00
	4.4	19	<i>przyporządkowuje przedmiot szkolny do opisu – „matematyka”.</i>	0,87	0,63 – 1,00
	5.1	20	<i>przyporządkowuje opis do osoby – życie poza Ziemią.</i>	0,68	0,25 – 1,00
	5.2	21	przyporządkowuje opis do osoby – sport.	0,91	0,60 – 1,00
	5.3	22	przyporządkowuje opis do osoby – podróżowanie.	0,85	0,57 – 1,00
	5.4	23	<i>przyporządkowuje opis do osoby – zawód.</i>	0,89	0,60 – 1,00
	6.1	24	uzupełnia lukę w tekście zdaniem – rozumie spójnik „więc”.	0,67	0,36 – 1,00

	6.2	25	uzupełnia lukę w tekście zdaniem – zna formę czasownika „być” w czasie <i>past simple</i> .	0,31	0,00 – 0,87
	6.3	26	uzupełnia lukę w tekście zdaniem – rozumie zwrot „w pobliżu” – opisuje odległość.	0,46	0,13 – 0,93
	6.4	27	uzupełnia lukę w tekście zdaniem – zna formę czasownika „móc” w czasie <i>present simple</i> .	0,66	0,17 – 1,00
<b>Znajomość środków językowych</b>	7.1	28	uzupełnia zdanie czasownikiem „kupić” – <i>are you going to buy</i> .	0,81	0,47 – 1,00
	7.2	29	uzupełnia zdanie czasownikiem „robić” – <i>does</i> .	0,47	0,07 – 1,00
	7.3	30	uzupełnia zdanie czasownikiem „mieć” – <i>has got</i> .	0,73	0,27 – 1,00
	7.4	31	uzupełnia zdanie czasownikiem „słuchać” – <i>are listening to</i> .	0,75	0,29 – 1,00
<b>Reagowanie na wypowiedzi</b> tj. Znajomość funkcji językowych	8.1	32	wybiera reakcję adekwatną do wypowiedzi – przekazuje wyjaśnienia.	0,82	0,50 – 1,00
	8.2	33	wybiera reakcję adekwatną do wypowiedzi – wyraża opinię.	0,86	0,50 – 1,00
	8.3	34	wybiera reakcję adekwatną do wypowiedzi – uzyskuje informacje.	0,97	0,80 – 1,00
	8.4	35	przyporządkowuje reakcję do wypowiedzi – przyjmuje propozycję.	0,71	0,13 – 1,00
	8.5	36	<i>przyporządkowuje reakcję do wypowiedzi – wyraża odmowę.</i>	0,91	0,60 – 1,00
<b>Znajomość środków językowych</b>	9.1	37	uzupełnia zdanie słowem – czasownik modalny <i>should</i> .	0,50	0,15 – 0,93
	9.2	38	uzupełnia zdanie słowem – czas <i>past simple</i> .	0,47	0,11 – 0,93
	9.3	39	uzupełnia zdanie słowem – czas <i>present perfect</i> .	0,42	0,06 – 1,00
	9.4	40	uzupełnia zdanie słowem – przymiotnik dzierżawczy „moje”.	0,81	0,53 – 1,00

Uwaga: kursywą zapisano umiejętności ponadpodstawowe.

## 5. Wyniki w skali staninowej

Stanin	Wynik ucznia	Wynik klasy
1 – wynik najniższy	6 – 14	19,45 – 20,73
2 – wynik bardzo niski	15 – 18	21,56 – 23,00
3 – wynik niski	19 – 22	23,08 – 24,00
4 – wynik niżej średni	23 – 25	24,06 – 25,62
5 – wynik średni	26 – 28	25,94 – 27,84
6 – wynik wyżej średni	29 – 32	28,16 – 30,00
7 – wynik wysoki	33 – 35	30,07 – 31,55
8 – wynik bardzo wysoki	36 – 37	31,56 – 34,22
9 – wynik najwyższy	38 – 40	35,83 – 37,79



## 6. Komentarz autora testu

Test składał się z 9 zadań, które sprawdzały poziom opanowania przez uczniów 40 umiejętności zgodnych z podstawą programową dla III etapu kształcenia ogólnego. Za poprawne wykonanie wszystkich zadań można było otrzymać 40 punktów.

Test rozwiązywało łącznie 969 uczniów z 57 klas. Uzyskali oni średnio 69% punktów możliwych do zdobycia, co stanowi górną granicę przedziału norm współczynnika łatwości dla testu umiarkowanie trudnego. Podczas tegorocznych badań modalna i mediana przyjęły wartość 27 punktów i były porównywalne ze średnią, która wyniosła 27,44 punktów. Zatem połowa uczniów uzyskała co najmniej 27 punktów, tj. 67,5%.

Rozstęp wyników uczniów wyniósł 34 punkty. Najniższy wynik – 6 punktów – zdobył 1 uczeń, zaś najwyższy – 40 punktów – 8 uczniów. Badani, którzy uzyskali od 6 do 22 punktów, znajdują się w obszarze wyników niskich. Piszący, których wynik testu wyniósł od 23 do 32 punktów są w obszarze wyników średnich, a ci którzy uzyskali 33 punkty i więcej są w obszarze wyników wysokich.

Dla żadnej z klas test nie okazał się bardzo trudny. Dla 1 klasy test był trudny, dla 31 klas umiarkowanie trudny, dla 22 klas łatwy, zaś dla 3 klas test okazał się bardzo łatwy. Średni wynik najłagodniejszej klasy wyniósł 49% punktów możliwych do zdobycia, natomiast najlepszej 94%.

Należy zwrócić uwagę na bardzo duży rozstęp wyników pomiędzy klasami w niżej wymienionych umiejętnościach:

- nr 3 (na podstawie wysłuchanego tekstu wybiera rysunek – nad biurkiem) – 100%;
- nr 12 (na podstawie wysłuchanego tekstu przyporządkowuje odpowiedź do pytania – przekazuje informacje – podaje środek transportu) – 100%;
- nr 15 (na podstawie wysłuchanego tekstu przyporządkowuje odpowiedź do pytania – przekazuje wyjaśnienia – opisuje drogę) – 92%;
- nr 29 (uzupełnia zdanie czasownikiem „robić” – *does*) – 93%;
- nr 39 (uzupełnia zdanie słowem – czas *present perfect*) – 94%.

Wśród badanych umiejętności żadna nie okazała się bardzo trudna, a 9 umiejętności było trudnych dla piszących test (współczynnik łatwości 0,20 – 0,49):

- nr 5 (na podstawie wysłuchanego tekstu wybiera poprawne zdanie – „o języku niemieckim”);
- nr 7 (na podstawie wysłuchanego tekstu określa prawdziwość zdania – wyrażenie „trzymiesięczna akcja”);
- nr 12 (na podstawie wysłuchanego tekstu przyporządkowuje odpowiedź do pytania – przekazuje informacje – podaje środek transportu);
- nr 15 (na podstawie wysłuchanego tekstu przyporządkowuje odpowiedź do pytania – przekazuje wyjaśnienia – opisuje drogę);
- nr 25 (uzupełnia lukę w tekście zdaniem – zna formę czasownika „być” w czasie *past simple*);
- nr 26 (uzupełnia lukę w tekście zdaniem – rozumie zwrot „w pobliżu” – opisuje odległość);
- nr 29 (uzupełnia zdanie czasownikiem – „robić” – *does*);
- nr 38 (uzupełnia zdanie słowem w czasie *past simple*);
- nr 39 (uzupełnia zdanie słowem w czasie *present perfect*).

Należy zwrócić uwagę na zadania numer 6 oraz 9. Zadania oparte były na znajomości struktur gramatycznych. Zadanie numer 3, które oparte było na rozumieniu wysłuchanego tekstu, również sprawiło uczniom dużo trudności. Można stwierdzić, że oprócz braku znajomości lub niewystarczającego utrwalenia podstawowych struktur gramatycznych przez uczniów istnieje również problem z rozumieniem tekstu słuchanego. Może to wynikać z niewystarczającej liczby ćwiczeń na słuchanie ze zrozumieniem przeprowadzonych w klasach oraz braku regularnych powtórek z gramatyki.

Pięć umiejętności było bardzo łatwych (współczynnik łatwości 0,90 – 1,00):

- nr 16 (przyporządkowuje przedmiot szkolny do opisu – „sztuka”);
- nr 17 (przyporządkowuje przedmiot szkolny do opisu – „historia”);

- nr 21 (przyporządkowuje opis do osoby – „sport”);
- nr 34 (wybiera reakcję adekwatną do wypowiedzi – uzyskuje informacje);
- nr 36 (przyporządkowuje reakcję do wypowiedzi – wyraża odmowę).

Umiejętności badające rozumienie tekstów pisanych w większości znalazły się w wysokich przedziałach współczynnika łatwości. Zatem uczniowie dobrze radzą sobie z czytaniem ze zrozumieniem.

Zachęcamy nauczycieli do dokonania analizy wyników swoich uczniów, w tym porównania ich osiągnięć z ogółem badanych. Uzyskane tą drogą informacje pomogą Państwu skuteczniej zaplanować i zorganizować proces kształcenia tak, aby dostosować go do wynikających z badań potrzeb uczniów.

Dziękujemy Państwu za udział w badaniach osiągnięć uczniów prowadzonych przez nasz Ośrodek. Ogromnie cenimy sobie Państwa zaangażowanie i cenne uwagi, które pozwalają nam doskonalić naszą pracę. Życzymy Państwu satysfakcji oraz samych sukcesów w nowym roku szkolnym.

## Klasa II gimnazjum język niemiecki – poziom podstawowy

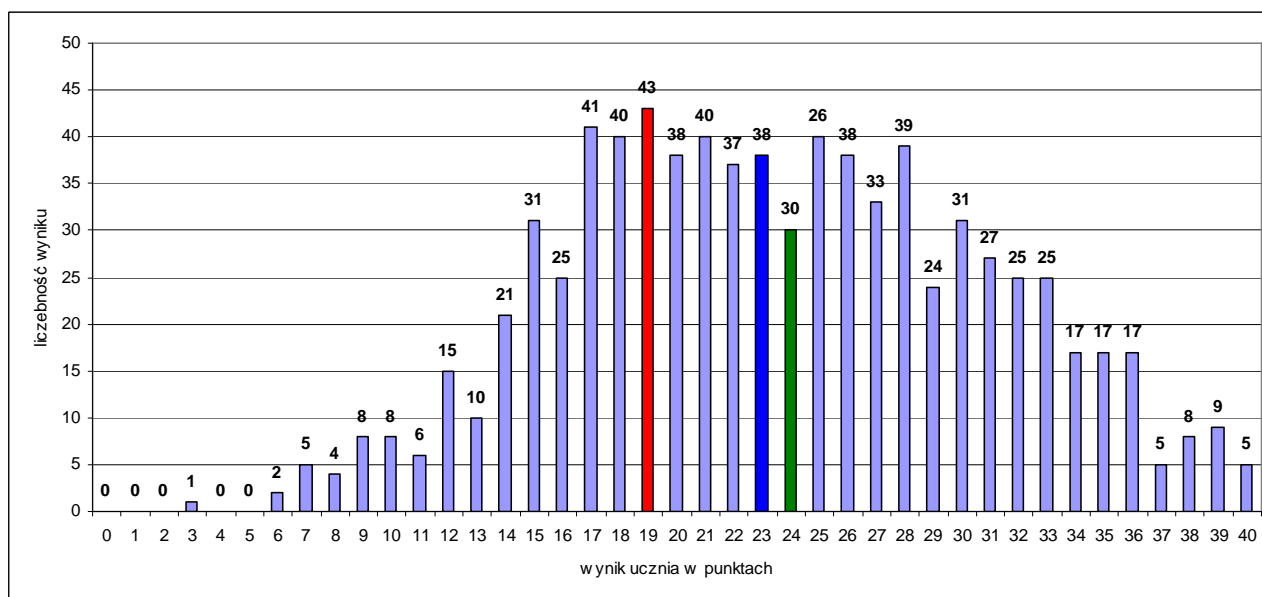
### 1. Informacje ogólne

Do badań osiągnięć uczniów klas II przystąpiło 21 gimnazjów. Uczniowie pisali test 18 maja 2016 r. Analizie poddano wyniki 803 uczniów z 55 klas.

### 2. Podstawowe miary empiryczne testu

Wskaźniki	Miary empiryczne ogół badanych Poziom podstawowy	
Liczba badanych umiejętności ogółem	<b>40</b>	
Liczba badanych umiejętności z poziomu podstawowego	30	
Liczba badanych umiejętności z poziomu ponadpodstawowego	10	
Skala wyników testowania	0 – 40	
Rozstęp wyników uczniów	3 – 40	
Średni wynik testowania (średnia arytmetyczna)	<b>23,53</b>	
Rozstęp średnich wyników klas	12,90 – 35,00	
Mo – modalna , dominanta; wynik ucznia występujący najczęściej	19	
Me – mediana; wynik poniżej (i powyżej) którego znajduje się 50% wyników uczniów	23	
Współczynnik łatwości testu	<b>0,59</b>	
Rozstęp współczynników łatwości testu dla klas	0,32 – 0,88	
Liczba umiejętności w poszczególnych przedziałach norm współczynnika łatwości	0,00 – 0,19 bardzo trudne	0
	0,20 – 0,49 trudne	10
	0,50 – 0,69 umiarkowanie trudne	19
	0,70 – 0,89 łatwe	11
	0,90 – 1,00 bardzo łatwe	0

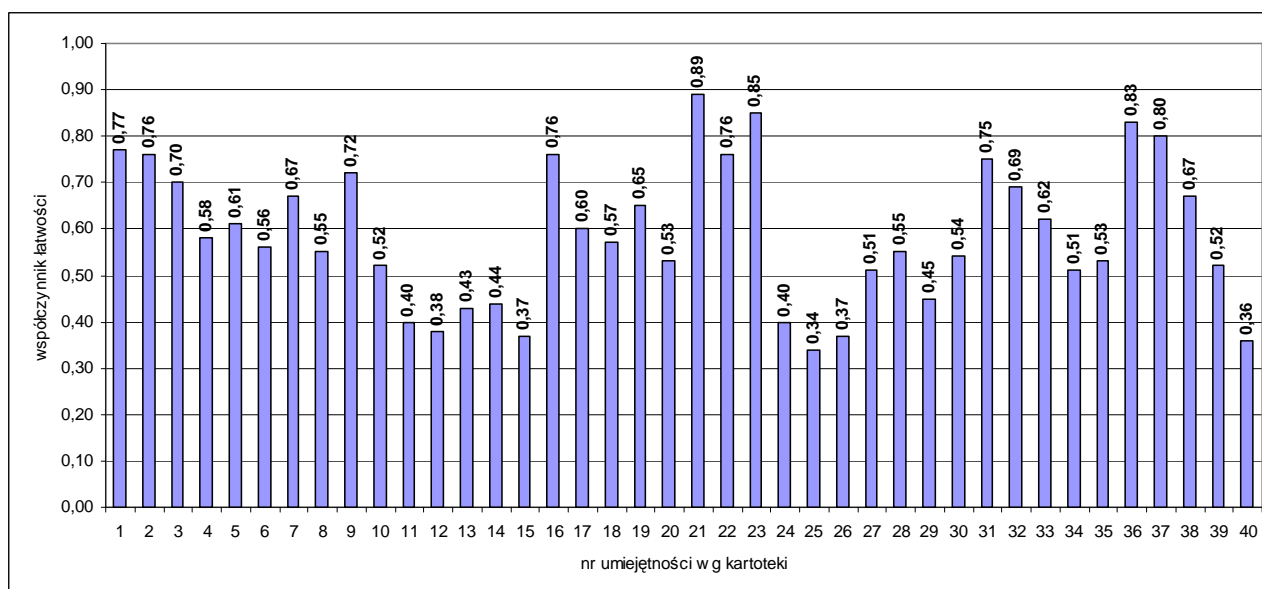
### 3. Rozkład wyników uczniów



Rozkład wyników badanych klas ilustruje tabela:

Współczynnik łatwości testu dla klasy	0,00 – 0,19 bardzo trudny	0,20 – 0,49 trudny	0,50 – 0,69 umiarkowanie trudny	0,70 – 0,89 łatwy	0,90 – 1,00 bardzo łatwy
Liczba klas	0	15	30	10	0

### 4. Łatwość umiejętności



Wymagania ogólne	Nr zad.	Nr umiej.	Sprawdzana umiejętność (Uczeń:)	Współ. łatwości	Rozstęp dla klas
Rozumienie wypowiedzi (ustnych)  tj. Rozumienie ze słuchu	1.1	1	na podstawie wysłuchanego tekstu wybiera poprawny rysunek – rock.	0,77	0,00 – 1,00
	1.2	2	na podstawie wysłuchanego tekstu wybiera poprawny rysunek – supermarket.	0,76	0,00 – 1,00
	1.3	3	na podstawie wysłuchanego tekstu wybiera poprawny rysunek – nad biurkiem.	0,70	0,00 – 1,00
	1.4	4	na podstawie wysłuchanego tekstu wybiera poprawny rysunek – gry komputerowe.	0,58	0,00 – 1,00
	1.5	5	na podstawie wysłuchanego tekstu wybiera poprawne zdanie – „o języku niemieckim”.	0,61	0,00 – 1,00
	2.1	6	na podstawie wysłuchanego tekstu określa prawdziwość zdania – wyrażenie „zabierać samotne zwierzęta”.	0,56	0,25 – 1,00
	2.2	7	na podstawie wysłuchanego tekstu określa prawdziwość zdania – wyrażenie „trzymiesięczna akcja”.	0,67	0,14 – 1,00
	2.3	8	na podstawie wysłuchanego tekstu określa prawdziwość zdania – wyrażenie „potrzebować”.	0,55	0,08 – 1,00
	2.4	9	na podstawie wysłuchanego tekstu określa prawdziwość zdania – wyrażenie „adoptować zwierzę”.	0,72	0,00 – 1,00
	2.5	10	na podstawie wysłuchanego tekstu określa prawdziwość zdania – wyrażenie „otrzymywać prezenty”.	0,52	0,13 – 1,00
	3.1	11	na podstawie wysłuchanego tekstu przyporządkowuje odpowiedź do pytania o cenę.	0,40	0,00 – 1,00
	3.2	12	na podstawie wysłuchanego tekstu przyporządkowuje odpowiedź do pytania o środek transportu.	0,38	0,00 – 1,00
	3.3	13	na podstawie wysłuchanego tekstu przyporządkowuje odpowiedź do pytania o powód spóźnienia.	0,43	0,00 – 1,00
	3.4	14	na podstawie wysłuchanego przyporządkowuje odpowiedź do pytania o osobę.	0,44	0,00 – 1,00
	3.5	15	na podstawie wysłuchanego tekstu przyporządkowuje odpowiedź do pytania o drogę.	0,37	0,00 – 1,00
Rozumienie wypowiedzi (pisemnych)	4.1	16	wybiera na podstawie tekstu poprawny przedmiot szkolny – plastyka.	0,76	0,29 – 1,00
	4.2	17	wybiera na podstawie tekstu poprawny przedmiot szkolny – historia.	0,60	0,00 – 1,00
	4.3	18	wybiera na podstawie tekstu poprawny przedmiot szkolny – geografia.	0,57	0,14 – 1,00
	4.4	19	wybiera na podstawie tekstu poprawny przedmiot szkolny – matematyka.	0,65	0,00 – 1,00
tj. Rozumienie tekstów pisanych	5.1	20	na podstawie tekstu wybiera opis filmu do upodobań osoby – „życie poza Ziemią”.	0,53	0,00 – 1,00
	5.2	21	na podstawie tekstu wybiera opis filmu do upodobań osoby – „sport”.	0,89	0,00 – 1,00
	5.3	22	na podstawie tekstu wybiera opis filmu do upodobań osoby – „poznawać inne kraje”.	0,76	0,30 – 1,00
	5.4	23	na podstawie tekstu wybiera opis filmu do upodobań osoby – „zostać astronautą”.	0,85	0,40 – 1,00
	6.1	24	uzupełnia tekst poprawnym zdaniem – wyrażenie „zaczynać naukę jazdy figurowej na lodzie”.	0,40	0,00 – 1,00

	6.2	25	uzupełnia tekst poprawnym zdaniem – wyrażenie „być szczęśliwym”.	0,34	0,00 – 1,00
	6.3	26	uzupełnia tekst poprawnym zdaniem – wyrażenie „być niedaleko”.	0,37	0,00 – 1,00
	6.4	27	uzupełnia tekst poprawnym zdaniem – wyrażenie „spotykać się z przyjaciółmi”.	0,51	0,00 – 1,00
<b>Znajomość środków językowych</b>	7.1	28	uzupełnia zdanie czasownikiem w bezokoliczniku „kupować”.	0,55	0,00 – 1,00
	7.2	29	uzupełnia zdanie czasownikiem „robić” odmienionym dla 3 os. 1. poj.	0,45	0,00 – 1,00
	7.3	30	uzupełnia zdanie czasownikiem „mieć” odmienionym dla 2 os. 1. poj.	0,54	0,00 – 1,00
	7.4	31	uzupełnia zdanie czasownikiem „słuchać” odmienionym dla 3 os. 1. mn.	0,75	0,00 – 1,00
<b>Reagowanie na wypowiedzi</b> tj. Znajomość funkcji językowych	8.1	32	wybiera komunikat adekwatny do opisanej w języku polskim sytuacji – „powód do radości”.	0,69	0,25 – 1,00
	8.2	33	wybiera komunikat adekwatny do opisanej w języku polskim sytuacji – „wrażenia z wycieczki”.	0,62	0,00 – 1,00
	8.3	34	wybiera komunikat adekwatny do opisanej w języku polskim sytuacji – „godzina rozpoczęcia przyjęcia”.	0,51	0,00 – 1,00
	8.4	35	wybiera komunikat adekwatny do opisanej w języku polskim sytuacji – „wspólne gotowanie”.	0,53	0,00 – 1,00
	8.5	36	wybiera komunikat adekwatny do opisanej w języku polskim sytuacji – „skorzystanie z iPod’a”.	0,83	0,00 – 1,00
<b>Znajomość środków językowych</b>	9.1	37	uzupełnia zdanie czasownikiem modalnym „mieć powinność” odmienionym dla 2 os. 1. poj.	0,80	0,29 – 1,00
	9.2	38	uzupełnia zdanie formą czasu przeszłego Partizip II od czasownika „iść”.	0,67	0,00 – 1,00
	9.3	39	uzupełnia zdanie czasownikiem posiłkowym „mieć” odmienionym dla 1 os. 1. poj.	0,52	0,00 – 1,00
	9.4	40	uzupełnia zdanie zaimkiem osobowym „ja” dla 1 os. 1. poj. w celowniku.	0,36	0,00 – 0,96

Uwaga: kursywą zapisano umiejętności ponadpodstawowe.

## 5. Wyniki w skali staninowej

Stanin	Wynik ucznia	Wynik klasy
1 – wynik najniższy	3 – 10	12,90 – 14,50
2 – wynik bardzo niski	11 – 14	14,86 – 17,95
3 – wynik niski	15 – 17	18,31 – 19,13
4 – wynik niżej średni	18 – 20	19,20 – 21,91
5 – wynik średni	21 – 24	21,94 – 23,80
6 – wynik wyżej średni	25 – 29	24,00 – 26,78
7 – wynik wysoki	30 – 32	27,05 – 29,10
8 – wynik bardzo wysoki	33 – 35	29,14 – 33,14
9 – wynik najwyższy	36 – 40	33,27 – 35,00

## 6. Komentarz autorów testu

Test składał się z 9 zadań, które sprawdzały poziom opanowania przez uczniów 40 umiejętności zgodnych z podstawą programową dla III etapu kształcenia ogólnego. Spośród nich 10 zostało zakwalifikowanych przez autorów do poziomu ponadpodstawowego. Za poprawne wykonanie wszystkich zadań można było otrzymać 40 punktów.

Test rozwiązywało łącznie 803 uczniów. Uzyskali oni średnio 59% punktów możliwych do zdobycia. Zatem test okazał się umiarkowanie trudny. Podczas tegorocznych badań modalna przyjęła wartość 19 punktów, mediana – 23 punkty. Obie są nieco niższe niż średnia – 23,53 pkt. Zatem największa grupa uczniów osiągnęła wynik słabszy od średniego.

Uzyskane wyniki pokazują zróżnicowanie między uczniami. Rozstęp wyników uczniów wyniósł aż 37 punktów. Najniższy wynik – 3 punkty – zdobył 1 uczeń, najwyższy, 40 punktów – 5 uczniów. Drugoklasiści, którzy uzyskali od 3 do 17 punktów – znajdują się w obszarze wyników niskich. Piszący, których wynik testu wyniósł od 18 do 29 punktów, są w obszarze wyników średnich, a ci, którzy uzyskali 30 punktów i więcej, są w obszarze wyników wysokich.

Spośród wszystkich badanych umiejętności 10 było dla uczniów trudnych, 19 umiarkowanie trudnych, a 11 uzyskało współczynniki łatwości charakterystyczne dla łatwych. Najslabiej wypadły umiejętności (poziom podstawowy):

- nr 25 – uzupełnianie tekstu poprawnym zdaniem – wyrażenie „być szczęśliwym”;
- nr 26 – uzupełnianie tekstu poprawnym zdaniem – wyrażenie „być niedaleko”;
- nr 40 – posługiwanie się podstawowym zasobem środków językowych i uzupełnianie zdania zaimkiem osobowym „ja” dla 1 os. l. poj. w celowniku;
- nr 15 – przyporządkowanie na podstawie wysłuchanego tekstu odpowiedzi do pytania o drogę;
- nr 12 – przyporządkowanie na podstawie wysłuchanego tekstu odpowiedzi do pytania o środek transportu.

Ponad 70-procentową rozwiązywalność uzyskało 10 umiejętności:

- nr 1 – wybranie na podstawie wysłuchanego tekstu poprawnego rysunku – rock;
- nr 2 – wybranie na podstawie wysłuchanego tekstu poprawnego rysunku – supermarket;
- nr 3 – wybranie na podstawie wysłuchanego tekstu poprawnego rysunku – nad biurkiem;
- nr 9 – określenie na podstawie wysłuchanego tekstu prawdziwości zdania – wyrażenie „adoptować zwierzę”;
- nr 16 – wybranie na podstawie tekstu poprawnego przedmiotu szkolnego – plastyka;
- nr 21 – wybranie na podstawie tekstu opisu filmu do upodobań osoby – „sport”;
- nr 22 – wybranie na podstawie tekstu opisu filmu do upodobań osoby – „poznawać inne kraje”;
- nr 23 – wybranie na podstawie tekstu opisu filmu do upodobań osoby – „zostać astronautą”;
- nr 36 – wybranie komunikatu adekwatnego do opisanej w języku polskim sytuacji – „skorzystanie z iPod’a”;
- nr 37 – posługiwanie się podstawowym zasobem środków językowych i uzupełnianie zdania czasownikiem modalnym „mieć powinność” odmienionym dla 2 os. l. poj.

Uczniowie lepiej radzą sobie z zadaniami, które są podparte wizualizacją. Słabiej wypadają zadania, w których uczniowie muszą skupić się na tekście pisanym oraz słuchanym oraz zadania wymagające znajomości stosowania środków językowych. Podstawowe sposoby prowadzenia praktyki językowej to imitacja (powtarzanie), substytucja (podstawianie) i transformacja (przekształcanie) – można tu zastosować różne techniki nauczania. Istotne jest również stworzenie sytuacji, w której użycie języka staje się naturalne. Służą do tego m.in.: praca w parach, praca w grupach językowych, ćwiczenia w mówieniu, czytaniu i pisaniu, w których zastosowano poznaną strukturę gramatyczną oraz ćwiczenia zabawowe, które stanowią przejście od ćwiczeń przedkomunikacyjnych do ćwiczeń komunikacyjnych.

Rozumienie ze słuchu nie sprawiło uczniom większych trudności, ale najslabiej wypadło zadanie, w którym należało połączyć sprawność rozumienia z innymi sprawnościami –

dopasowanie pytania do usłyszanego odpowiedzi. W pracy na lekcji należałoby więc uwzględniać ćwiczenia poprzedzające usłyszenie tekstu (zogniskowanie uwagi uczniów, powtórzenie potrzebnych wyrazów i struktur, wprowadzenie nowego materiału), ćwiczenia towarzyszące słuchaniu (słuchanie tekstu i wykonywanie zadania) oraz ćwiczenia następujące po słuchaniu (kontrola rozumienia globalnego i szczegółowego).

Zachęcamy nauczycieli do dokonania analizy wyników swoich uczniów, w tym porównania ich osiągnięć z ogółem badanych. Uzyskane tą drogą informacje pomogą Państwu skuteczniej zaplanować i zorganizować proces kształcenia tak, aby dostosować go do wynikających z badań potrzeb uczniów.

Dziękujemy Państwu za udział w badaniach osiągnięć uczniów prowadzonych przez nasz Ośrodek. Ogromnie cenimy sobie Państwa zaangażowanie i cenne uwagi, które pozwalają nam doskonalić naszą pracę. Życzymy Państwu satysfakcji oraz samych sukcesów w nowym roku szkolnym.