

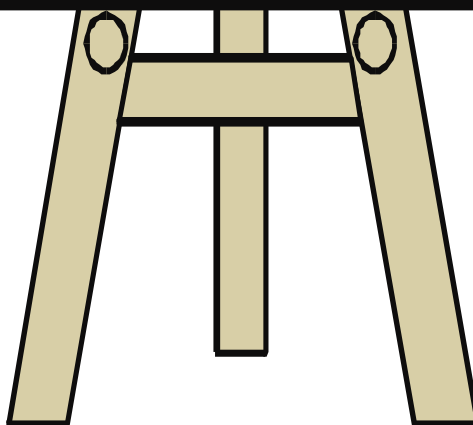
**PRACOWNIA WSPOMAGANIA
KADRY KIEROWNICZEJ SZKÓŁ/PLACÓWEK
ODN W ZIELONEJ GÓRZE**

RAPORTY

KLASA I – język polski
KLASA I – matematyka
KLASA I – historia
KLASA I – przyroda

**MIĘDZYSZKOLNE BADANIA OSIĄGNIĘĆ
UCZNIÓW GIMNAZJUM**

wrzesień – 2015



Klasa I gimnazjum język polski

1. Informacje ogólne

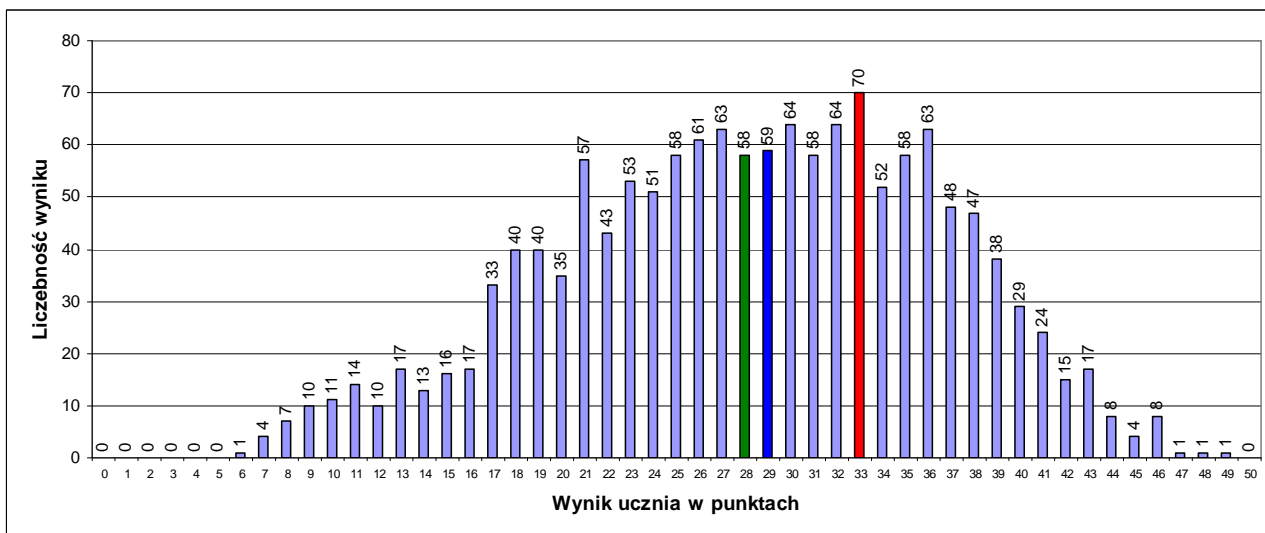
Do badań osiągnięć uczniów klas I przystąpiły 23 gimnazja. Uczniowie pisali test 15 września 2015 r. Analizie poddano wyniki 1 441 uczniów z 72 klas.

2. Podstawowe miary empiryczne testu

Wskaźniki		Miary empiryczne ogół badanych
Liczba badanych umiejętności ogółem		48
Liczba badanych umiejętności z poziomu podstawowego		41
Liczba badanych umiejętności z poziomu ponadpodstawowego		7
Skala wyników testowania		0 – 50
Rozstęp wyników uczniów		6 – 49
Średni wynik testowania (średnia arytmetyczna) Rozstęp średnich wyników klas		28,18 18,00 – 37,71
Mo – modalna , dominanta; wynik ucznia występujący najczęściej		33
Me – mediana; wynik środkowego ucznia (przy nieparzystej liczbie wyników) lub średnia arytmetyczna dwóch środkowych wyników uczniów (przy parzystej liczbie wyników)		29
Współczynnik łatwości testu Rozstęp współczynników łatwości testu dla klas		0,56 0,36 – 0,75
Liczba umiejętności w poszczególnych przedziałach norm współczynnika łatwości	0,00 - 0,19 bardzo trudne	2
	0,20 - 0,49 trudne	13
	0,50 - 0,69 umiarkowanie trudne	20
	0,70 - 0,89 łatwe	11
	0,90 - 1,00 bardzo łatwe	2

3. Rozkład wyników uczniów

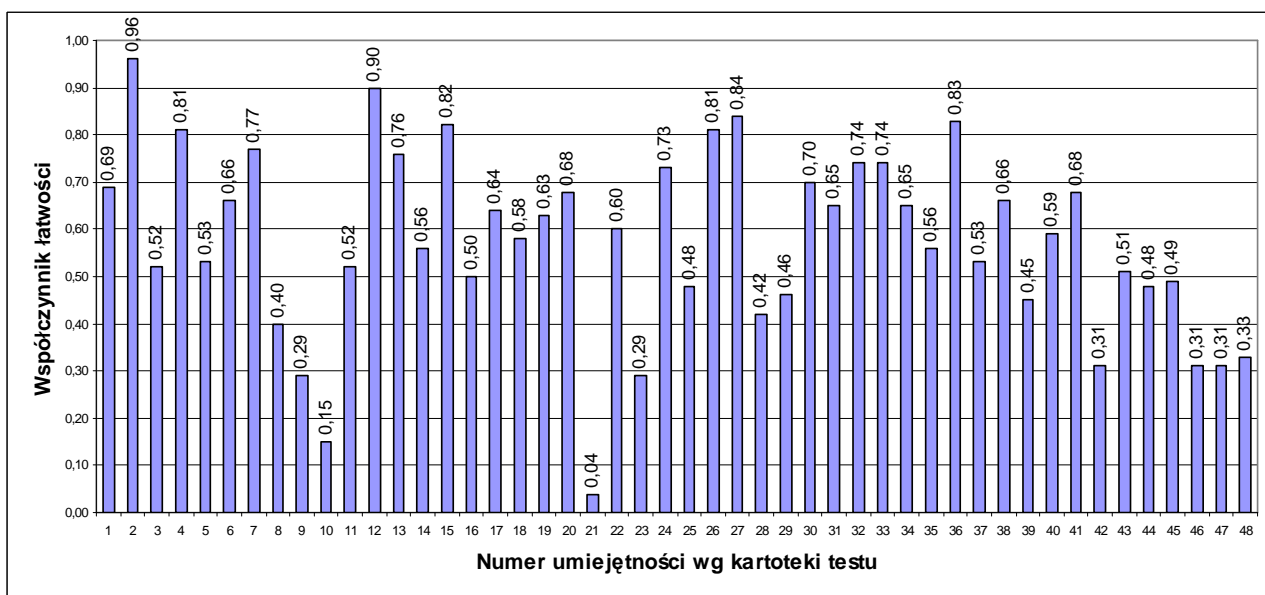
■ mediana
 ■ modalna
 ■ średnia



Rozkład wyników badanych klas ilustruje tabela:

Współczynnik łatwości testu dla klasy	0,00 – 0,19 bardzo trudny	0,20 – 0,49 trudny	0,50 – 0,69 umiarkowanie trudny	0,70 – 0,89 łatwy	0,90 – 1,00 bardzo łatwy
Liczba klas	0	14	54	4	0

4. Łatwość umiejętności



Nr zad.	Nr umiej.	Sprawdzana umiejętność Uczeń potrafi:	Współ. łatwości	Rozstęp dla klas
1.	1.	określić prawdziwość podanych stwierdzeń.	0,69	0,40 – 0,95
2.	2.	<i>zlokalizować informację w tekście.</i>	0,96	0,80 – 1,00
3.	3.	odróżnić opinię od komentarza.	0,52	0,29 – 0,88
4.	4.	<i>przyporządkować cechę przyjaciela odpowiedniemu cytatomu.</i>	0,81	0,45 – 1,00
5.	5.	<i>wskazać źródła informacji.</i>	0,53	0,06 – 0,94
6.	6.	wskazać autora wypowiedzi.	0,66	0,32 – 0,96
7.	7.	wskazać synonimiczny frazeologizm.	0,77	0,50 – 1,00
8.	8.	określić znaczenie wyrażenia.	0,40	0,16 – 0,71
9.	9.	określić zasadę interpunkcyjną.	0,29	0,05 – 0,57
10.	10.	utworzyć właściwe formy fleksyjne liczebników nieokreślonych.	0,15	0,00 – 1,00
11.	11.	<i>wskazać cechy tekstu epickiego.</i>	0,52	0,20 – 0,88
12.	12.	określić czas i miejsce zdarzeń.	0,90	0,57 – 1,00
13.	13.	zidentyfikować zachowania bohaterów tekstu.	0,76	0,42 – 1,00
14.	14.	wskazać wypowiedzenia zawierające wątpliwość/pewność.	0,56	0,26 – 0,88
15.	15.	wskazać wszystkie nazwy uczuć bohatera.	0,82	0,40 – 1,00
16.	16.	<i>zidentyfikować wypowiedzenia ujawniające narratora.</i>	0,50	0,21 – 0,88
17.	17.	wskazać przysłowie ilustrujące wymowę tekstu.	0,64	0,36 – 0,94
18.	18.	dostrzec cechy dziennika.	0,58	0,15 – 0,84
19.	19.	wskazać wyraz o odmiennej wymowie i pisowni.	0,63	0,37 – 0,86
20.	20.	określić prawdziwość stwierdzeń na temat rodzajów wypowiedzeń.	0,68	0,35 – 1,00
21.	21.	określić funkcje składniowe wyrazów.	0,04	0,00 – 0,23
22.	22.	określić intencję wypowiedzi podmiotu lirycznego.	0,60	0,32 – 0,90
23.	23.	wskazać zaimek ujawniający bohatera lirycznego.	0,29	0,07 – 0,60
24.	24.	wnioskować na podstawie tekstu.	0,73	0,39 – 1,00
25.	25.	określić rodzaj środka poetyckiego.	0,48	0,05 – 0,86
26.	26.	wskazać cechę przyjaciela wraz z uzasadnieniem.	0,81	0,55 – 1,00

27.	27.	<i>przyporządkować frazeologizmom właściwe znaczenia.</i>	0,84	0,58 – 1,00
28.	28.	określić prawdziwość stwierdzeń na temat funkcji wyrazów.	0,42	0,16 – 0,80
29.	29.	<i>uzasadnić wybór postaci mitologicznej, do której nawiązuje wiersz.</i>	0,46	0,00 – 1,00
30.	30.	wskazać cechy charakteru.	0,70	0,18 – 1,00
31.	31.	wskazać adresata i nadawcę zaproszenia; określić miejsce, czas i cel przedsięwzięcia.	0,65	0,11 – 1,00
	32.	dostosować wypowiedź do sytuacji komunikacyjnej (np. stosować: wyrazy o charakterze perswazyjnym, zwroty grzecznościowe).	0,74	0,06 – 1,00
	33.	zachować spójność wypowiedzi i poprawny układ.	0,74	0,00 – 1,00
	34.	przestrzegać poprawności językowej i stylistycznej.	0,65	0,19 – 1,00
	35.	przestrzegać poprawności ortograficznej i interpunkcyjnej.	0,56	0,16 – 1,00
32.	36.	zachować zgodność całości pracy z tematem.	0,83	0,32 – 1,00
	37.	zaprezentować postać (imię i nazwisko, pochodzenie).	0,53	0,00 – 1,00
	38.	opisać wygląd zewnętrzny.	0,66	0,20 – 1,00
	39.	określić sposób mówienia, zachowania.	0,45	0,00 – 0,94
	40.	opisać cechy wewnętrzne (charakteru, intelektu).	0,59	0,10 – 0,94
	41.	określić własny stosunek do postaci.	0,68	0,15 – 1,00
	42.	zachować podział kompozycyjny tekstu (właściwe proporcje między częściami pracy), stosować akapity.	0,31	0,00 – 0,96
	43.	zachować spójność tekstu (istnieją stylistyczne powiązania między poszczególnymi częściami pracy).	0,51	0,00 – 1,00
	44.	logicznie uporządkować tekst (nie pojawiają się nieuzasadnione powtórzenia treści).	0,48	0,00 – 1,00
	45.	stosować poprawne słownictwo, również w związkach frazeologicznych.	0,49	0,00 – 1,00
	46.	poprawnie odmieniać wyrazy oraz łączyć je w zdania (nie pojawia się powtarzanie tych samych struktur w obrębie zdania).	0,31	0,00 – 0,94
	47.	przestrzegać poprawności ortograficznej.	0,31	0,00 – 0,75
	48.	przestrzegać poprawności interpunkcyjnej.	0,33	0,00 – 0,72

Uwaga: kursywą zapisano umiejętności ponadpodstawowe.

5. Wyniki w skali staninowej

Stanin	Wynik ucznia	Wynik klasy
1 – wynik najniższy	6 – 12	18,00 – 20,00
2 – wynik bardzo niski	13 – 17	20,53 – 22,35
3 – wynik niski	18 – 21	23,42 – 25,05
4 – wynik niżej średni	22 – 25	25,44 – 27,41
5 – wynik średni	26 – 30	27,52 – 28,44
6 – wynik wyżej średni	31 – 34	28,48 – 31,26
7 – wynik wysoki	35 – 37	31,50 – 32,61
8 – wynik bardzo wysoki	38 – 41	32,96 – 35,29
9 – wynik najwyższy	42 – 49	36,38 – 37,71

6. Komentarz autorów

Celem badania „Przyjaźń” było zdiagnozowanie elementarnych wiadomości i umiejętności polonistycznych ujętych w podstawie programowej języka polskiego dla drugiego etapu edukacyjnego. Test badał rozumienie różnych tekstów (publicystycznego oraz literackich – epickiego i lirycznego) na poziomie dosłownym i przenośnym, a także umiejętność tworzenia własnych tekstów: użytkowego (zaproszenia) oraz dłuższej formy wypowiedzi (opisu postaci).

Współczynnik łatwości całego arkusza wyniósł **0,51** (dolna frakcja współczynnika łatwości testu umiarkowanie trudnego). Na 48 umiejętności badanych testem aż **35** uzyskało współczynnik niższy niż 0,70. Należy przy tym zaznaczyć, że intencją autorów było skonstruowanie narzędzia przyjaznego dla uczniów, ponieważ testowanie odbywało się na początku roku szkolnego, w nowej dla dzieci szkole. Dlatego też testem diagnozowano tylko **7** umiejętności, które autorzy sprawdzianu uznali za ponadpodstawowe, czyli trudniejsze dla uczniów.

Spośród badanych umiejętności **2** okazały się dla uczniów bardzo trudne (zadanie 10. i 21.), natomiast **13** było trudnych. Konstrukcja kilku zadań została celowo utrudniona ze względu na nowy typ zadań funkcjonujących w narzędziach egzaminacyjnych oraz nowe tendencje w pomiarze dydaktycznym. Z tymi zadaniami uczniowie bardzo dobrze sobie poradzili. I tak np. zadania 2., 4., i 27. z poziomu ponadpodstawowego uzyskały współczynniki łatwości powyżej 0,70. Pozostałe zadania utrudnione konstrukcyjnie (3., 5., 11., 12., 13., 16., 26.) okazały się dla uczniów umiarkowanie trudne, łatwe, a nawet bardzo łatwe (zadanie 12.).

W zakresie **rozumienia czytanych tekstów na poziomie dosłownym i przenośnym** największe trudności sprawiły uczniom następujące umiejętności z **poziomu podstawowego** (łatwość **poniżej 0,50**):

- nr 8 – określenie znaczenia wyrażenia (0,40);
- nr 9 – określenie zasady interpunkcyjnej (0,29);
- nr 10 – tworzenie poprawnych form fleksyjnych liczebników nieokreślonych (0,15);
- nr 21 – określenie funkcji składniowych wskazanych wyrazów (0,04);
- nr 23 – wskazanie zaimka „określającego” bohatera lirycznego (0,29);
- nr 25 – określenie rodzaju środka poetyckiego (0,48);
- nr 28 – określenie prawdziwości stwierdzeń na temat funkcji wyrazów (0,42);
- nr 29 – uzasadnienie wyboru postaci mitologicznej, do której nawiązuje tekst (0,46).

Nie pojawiła się w tym obszarze żadna umiejętność z **poziomu ponadpodstawowego**. Wskazane umiejętności dotyczą gramatyki funkcjonalnej lub poetyki.

Bardzo dobrze uczniowie opanowali umiejętności w zakresie lokalizowania informacji w tekście, przyporządkowywania cech przyjaciela odpowiednim cytatom, identyfikowania autora wypowiedzi, nazw uczuć bohatera, cech charakteru oraz zachowania postaci, wskazywania

synonimicznego frazeologizmu lub znaczenia frazeologizmu, a także określania czasu i miejsca zdarzeń.

W zakresie **tworzenia własnego, krótkiego tekstu** (zaproszenia) największą trudność sprawiła uczniom umiejętność z poziomu podstawowego – przestrzegania poprawności ortograficznej i interpunkcyjnej (współczynnik łatwości 0,56).

W zakresie **tworzenia dłuższego tekstu** (opisu postaci) trudności sprawiły uczniom następujące umiejętności z poziomu podstawowego (łatwość **poniżej 0,70**):

- nr 37 – zaprezentowanie postaci (0,53);
- nr 38 – opisanie wyglądu zewnętrznego (0,66);
- nr 39 – określenie sposobu mówienia, zachowania (0,45);
- nr 40 – opisanie cech charakteru, intelektu (0,59);
- nr 41 – określenie swojego stosunku do postaci (0,68);
- nr 42 – zachowanie właściwego podziału kompozycyjnego tekstu (0,31);
- nr 43 – zachowanie spójności tekstu (0,51);
- nr 44 – logiczne uporządkowanie tekstu (0,48);
- nr 45 – stosowanie poprawnego (pod względem znaczeniowym) słownictwa, również w związkach frazeologicznych (0,49);
- nr 46 – poprawne odmienianie wyrazów oraz łączenie ich w zdania (0,31);
- nr 47 – pisanie poprawne pod względem ortograficznym (0,31);
- nr 48 – pisanie poprawne pod względem interpunkcyjnym (0,33).

W związku z powyższymi wynikami ciągłego doskonalenia wymagają nadal elementarne umiejętności i wiadomości polonistyczne uczniów takie, jak:

- wnioskowanie na podstawie podanego tekstu i własnej wiedzy;
- tworzenie poprawnych form fleksyjnych;
- tworzenie i odmienianie liczebników;
- odczytywanie wierszy na poziomie przenośnym;
- identyfikowanie środków poetyckich;
- określanie w tekście różnych części zdania wraz z wyjaśnieniem;
- redagowanie krótkich form wypowiedzi pisemnej – zgodnie z ich właściwościami;
- redagowanie dłuższych form wypowiedzi pisemnej, a zwłaszcza zwrócenie uwagi na wyznaczniki stylu, język, poprawność interpunkcyjną i ortograficzną.

Zachęcamy Państwa do dokonania analizy wyników swoich uczniów, w tym w szczególności porównania ich osiągnięć z ogółem badanych. Uzyskane tą drogą informacje pomogą z jednej strony zaplanować i zrealizować konkretne działania pozwalające zminimalizować braki w wiedzy uczniów, z drugiej zaś będą punktem wyjścia do monitorowania pozycji szkoły (klasy/ucznia) na tle populacji biorącej udział w kolejnych badaniach (np. na koniec klasy II).

Dziękujemy Państwu za udział w badaniach osiągnięć uczniów prowadzonych przez nasz Ośrodek i zapraszamy do dalszej współpracy.

Zachęcamy Państwa do dokonania analizy wyników swoich uczniów, w tym w szczególności porównania ich osiągnięć z ogółem badanych. Uzyskane tą drogą informacje pomogą z jednej strony zaplanować i zrealizować konkretne działania pozwalające zminimalizować braki w wiedzy uczniów, z drugiej zaś będą punktem wyjścia do monitorowania pozycji szkoły (klasy/ucznia) na tle populacji biorącej udział w kolejnych badaniach (np. na koniec klasy II).

Dziękujemy Państwu za udział w badaniach osiągnięć uczniów prowadzonych przez nasz Ośrodek i zapraszamy do dalszej współpracy.

Klasa I gimnazjum matematyka

1. Informacje ogólne

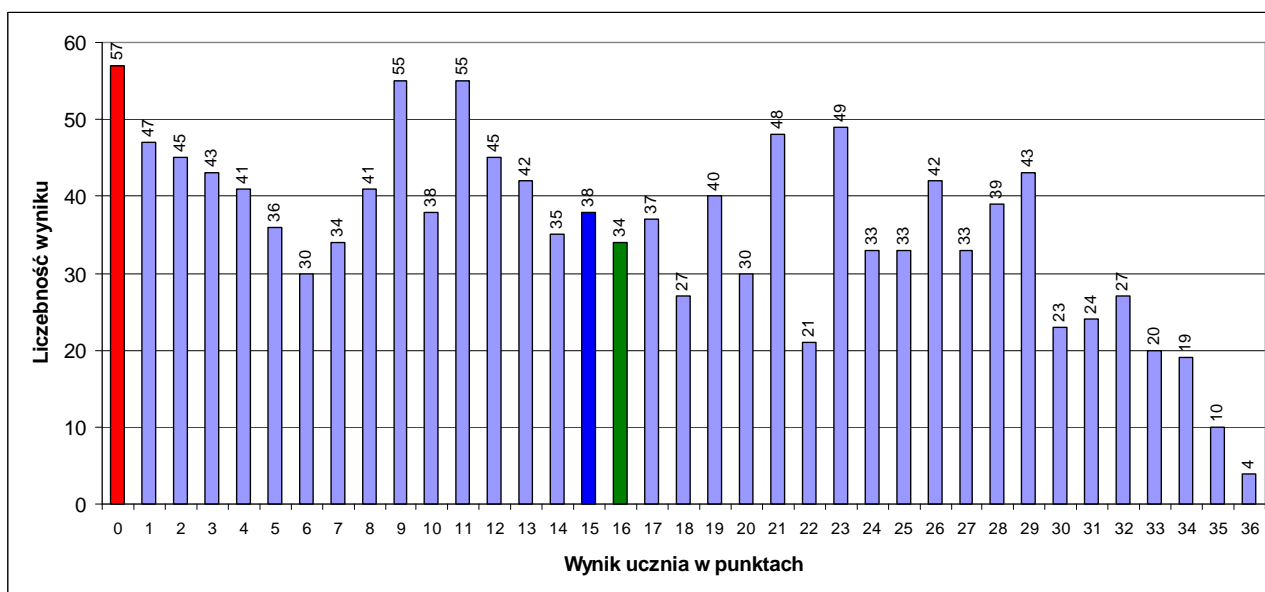
Do badań osiągnięć uczniów klas I przystąpiło 21 gimnazjów. Uczniowie pisali test 16 września 2015 r. Analizie poddano wyniki 1 318 uczniów z 66 klas.

2. Podstawowe miary empiryczne testu

Wskaźniki	Miary empiryczne ogół badanych	
Liczba badanych umiejętności ogółem	36	
Liczba badanych umiejętności z poziomu podstawowego	28	
Liczba badanych umiejętności z poziomu ponadpodstawowego	8	
Skala wyników testowania	0 – 36	
Rozstęp wyników uczniów	0 – 36	
Średni wynik testowania (średnia arytmetyczna) Rozstęp średnich wyników klas	15,66 3,75 – 26,87	
Mo – modalna , dominanta; wynik ucznia występujący najczęściej	0	
Me – mediana; wynik środkowego ucznia (przy nieparzystej liczbie wyników) lub średnia arytmetyczna dwóch środkowych wyników uczniów (przy parzystej liczbie wyników)	15	
Współczynnik łatwości testu Rozstęp współczynników łatwości testu dla klas	0,43 0,10 – 0,75	
Liczba umiejętności w poszczególnych przedziałach norm współczynnika łatwości	0,00 - 0,19 bardzo trudne	1
	0,20 - 0,49 trudne	23
	0,50 - 0,69 umiarkowanie trudne	11
	0,70 - 0,89 łatwe	1
	0,90 - 1,00 bardzo łatwe	0

3. Rozkład wyników uczniów i klas

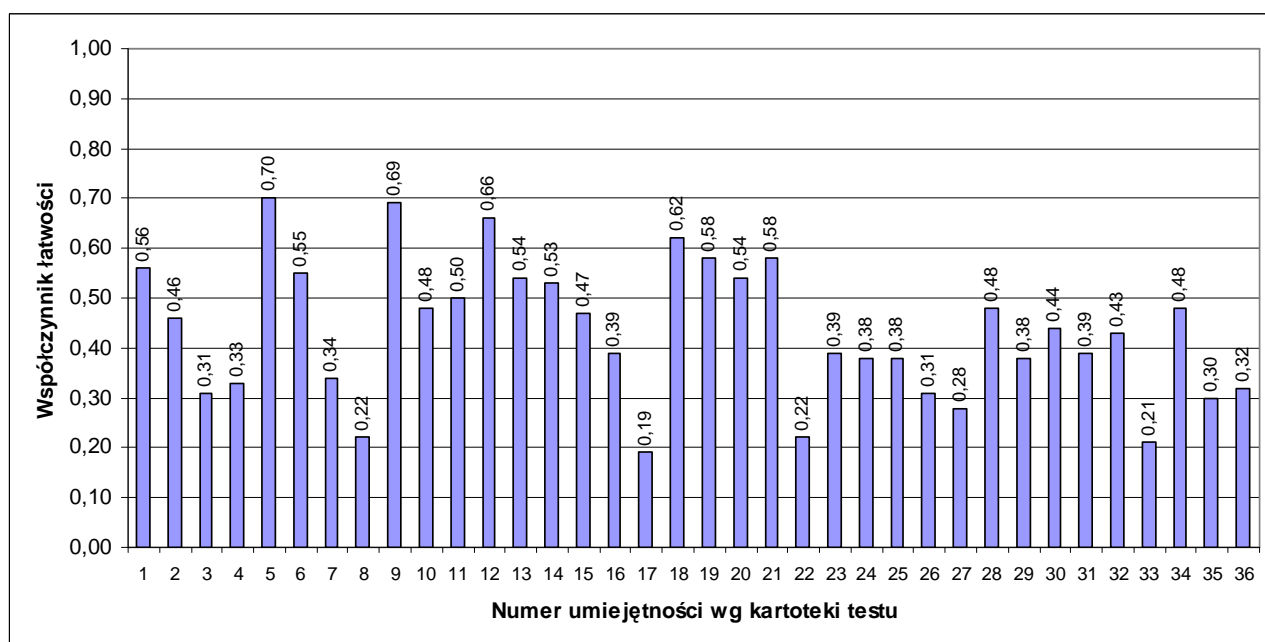
■ mediana
 ■ modalna
 ■ średnia



Rozkład wyników badanych klas ilustruje tabela:

Współczynnik łatwości testu dla klasy	0,00 – 0,19 bardzo trudny	0,20 – 0,49 trudny	0,50 – 0,69 umiarkowanie trudny	0,70 – 0,89 łatwy	0,90 – 1,00 bardzo łatwy
Liczba klas	3	40	19	4	0

4. Łatwość umiejętności



Nr zad.	Nr umiej.	Sprawdzana umiejętność (Uczeń:)	Współ. łatwości	Rozstęp dla klas
1 a	1.	dodaje ułamki zwykłe.	0,56	0,13 – 0,95
1 b	2.	odejmuje ułamki zwykłe.	0,46	0,00 – 0,96
1 c	3.	mnoży ułamki zwykłe.	0,31	0,00 – 0,88
1 d	4.	dzieli ułamki zwykłe.	0,33	0,00 – 0,87
2 a	5.	dodaje ułamki dziesiętne.	0,70	0,00 – 1,00
2 b	6.	odejmuje ułamki dziesiętne.	0,55	0,00 – 0,95
2 c	7.	mnoży ułamki dziesiętne.	0,34	0,00 – 0,75
2 d	8.	dzieli ułamki dziesiętne.	0,22	0,00 – 0,62
3	9.	zapisuje wyrażenia arytmetyczne zgodnie z treścią zadania (metoda).	0,69	0,31 – 1,00
	10.	zamienia jednostki długości.	0,48	0,17 – 0,85
	11.	wykonuje poprawnie obliczenia w całym zadaniu.	0,50	0,19 – 0,88
4	12.	zapisuje wyrażenia arytmetyczne zgodnie z treścią zadania (metoda).	0,66	0,25 – 1,00
	13.	wykonuje poprawnie obliczenia w całym zadaniu.	0,54	0,10 – 0,89
	14.	udziela odpowiedzi zgodnej z warunkami zadania.	0,53	0,10 – 0,89
5	15.	oblicza drogę (metoda).	0,47	0,00 – 0,88
	16.	wykonuje poprawnie obliczenia w całym zadaniu.	0,39	0,00 – 0,81
6	17.	wykonuje obliczenia kalendarzowe.	0,19	0,00 – 0,44
7	18.	oblicza procent danej liczby (metoda).	0,62	0,08 – 1,00
	19.	zapisuje wyrażenie arytmetyczne (sumę) zgodnie z treścią zadania (metoda).	0,58	0,17 – 1,00
	20.	wykonuje poprawnie obliczenia w całym zadaniu.	0,54	0,13 – 0,95
8	21.	oblicza upływ czasu bez przekroczenia progu dobowego.	0,58	0,25 – 0,95
	22.	<i>oblicza upływ czasu z przekroczeniem progu dobowego.</i>	0,22	0,00 – 0,60
9	23.	oblicza obwód prostokąta (metoda).	0,39	0,06 – 0,89
	24.	zamienia jednostki długości.	0,38	0,06 – 0,89
	25.	zapisuje wyrażenie arytmetyczne (iloczyn) zgodnie z treścią zadania (metoda).	0,38	0,04 – 0,90
	26.	udziela odpowiedzi zgodnej z warunkami zadania.	0,31	0,04 – 0,74
	27.	wykonuje poprawnie obliczenia w całym zadaniu.	0,28	0,04 – 0,79
10	28.	wykonuje rysunek pomocniczy.	0,48	0,04 – 0,93
	29.	oblicza pole kwadratu uwzględniając zależność między promieniem koła a bokiem kwadratu.	0,38	0,06 – 0,87

11	30.	<i>oblicza pole prostokąta (metoda).</i>	0,44	0,00 – 0,96
	31.	<i>oblicza pole wielokąta (metoda).</i>	0,39	0,00 – 0,88
	32.	<i>zapisuje wyrażenie arytmetyczne (iloczyn) zgodnie z treścią zadania (metoda).</i>	0,43	0,00 – 0,95
	33.	<i>wykonuje poprawnie obliczenia w całym zadaniu.</i>	0,21	0,00 – 0,80
12	34.	<i>oblicza objętość prostopadłościanu (metoda).</i>	0,48	0,00 – 0,89
	35.	<i>zamienia jednostki objętości.</i>	0,30	0,00 – 0,71
	36.	<i>udziela odpowiedzi zgodnej z warunkami zadania.</i>	0,32	0,00 – 0,88

Uwaga: kursywą zapisano umiejętności ponadpodstawowe.

5. Wyniki w skali staninowej

Stanin	Wynik ucznia	Wynik klasy
1 – wynik najniższy	0	3,75 – 5,25
2 – wynik bardzo niski	1 – 2	6,25 – 9,39
3 – wynik niski	3 – 6	9,48 – 10,96
4 – wynik niżej średni	7 – 11	11,67 – 13,47
5 – wynik średni	12 – 18	13,53 – 16,11
6 – wynik wyżej średni	19 – 24	16,58 – 19,11
7 – wynik wysoki	25 – 28	19,70 – 22,12
8 – wynik bardzo wysoki	29 – 32	24,46 – 25,20
9 – wynik najwyższy	33 – 36	25,65 – 26,87

6. Komentarz autorów

Test składał się z 12 zadań, które sprawdzały poziom opanowania przez uczniów 36 umiejętności zgodnych z podstawą programową dla II etapu kształcenia ogólnego. Spośród nich 8 zostało zakwalifikowanych przez autorów do poziomu ponadpodstawowego, czyli zakładano, że rozwiązywalność większości zadań osiągnie poziom zadowalający – 70% i powyżej.

Test rozwiązywało łącznie 1 318 uczniów. Uzyskali oni średnio 43% punktów możliwych do zdobycia. Zatem dla dużej części badanych test okazał się trudny. Modalna przyjęła wartość 0 punktów i zdecydowanie obniżyła wartość współczynnika łatwości całego testu. Rozkład wyników uczniów i ich rozstęp (36 punktów) wskazuje na bardzo duże zróżnicowanie poziomu opanowania badanych umiejętności matematycznych. Najniższy wynik – 0 punktów – zdobyło 57 uczniów (ok. 4%), najwyższy – 36 punktów – zaledwie 4 uczniów.

Pierwszoklasiści, którzy uzyskali od 0 do 6 punktów – znajdują się w obszarze wyników niskich. Piszący, których wynik testu wyniósł od 7 do 24 punktów, są w obszarze wyników średnich, a ci, którzy uzyskali 25 punktów i więcej, są w obszarze wyników wysokich.

Wyniki pokazują także zróżnicowanie między klasami. Dla 3 klas test był bardzo trudny, dla 40 – trudny, dla 19 – umiarkowanie trudny, zaś dla 4 łatwy. Uczniowie najslabszej z klas otrzymali łącznie 10% punktów możliwych do zdobycia, natomiast najlepszej – 75%. Zwraca uwagę również rozstęp wyników pomiędzy klasami w poziomie opanowania przez uczniów poszczególnych umiejętności. W przypadku 28 umiejętności (na 36) rozpiętość ta wynosi ponad 70%. Oznacza to, że nie tyle umiejętność była trudna, ile że uczniowie jednych klas opanowali ją – a innych, niestety, nie.

Spośród wszystkich umiejętności jedynie piąta, sprawdzająca dodawanie ułamków dziesiętnych, była dla uczniów łatwa. Zadziwiający jest fakt, iż w niektórych klasach żaden z uczniów nie wykonał tych obliczeń poprawnie. Wszystkie pozostałe umiejętności sprawiły piszącym trudności. Dużym problemem dla pierwszoklasistów okazało się wykonanie elementarnych działań na ułamkach zwykłych i pozostałych działań na ułamkach dziesiętnych. Także w tych przypadkach były klasy, dla których sprawność testowa wyniosła zero. Zdecydowanie najslabiej uczniowie rozwiązywali zadanie dotyczące obliczeń kalendarzowych. Zaledwie co piąty z piszących wykonał je poprawnie. Nieco lepiej wypadły zadania z geometrii płaskiej z zakresu obwodu i pola prostokąta, dla których średni współczynnik łatwości przyjął wartość około 0,4. Stosunkowo dobrze uczniowie rozwiązywali zadania zakwalifikowane przez autorów do poziomu ponadpodstawowego.

Zachęcamy Państwa do dokonania analizy wyników swoich uczniów, w tym w szczególności porównania ich osiągnięć z ogółem badanych. Uzyskane tą drogą informacje pomogą z jednej strony zaplanować i zrealizować konkretne działania pozwalające zminimalizować braki w wiedzy uczniów, z drugiej zaś będą punktem wyjścia do monitorowania pozycji szkoły (klasy/ ucznia) na tle populacji biorącej udział w kolejnych badaniach (np. na koniec klasy II).

Dziękujemy Państwu za udział w badaniach osiągnięć uczniów prowadzonych przez nasz Ośrodek i zapraszamy do dalszej współpracy.

Klasa I gimnazjum historia

1. Informacje ogólne

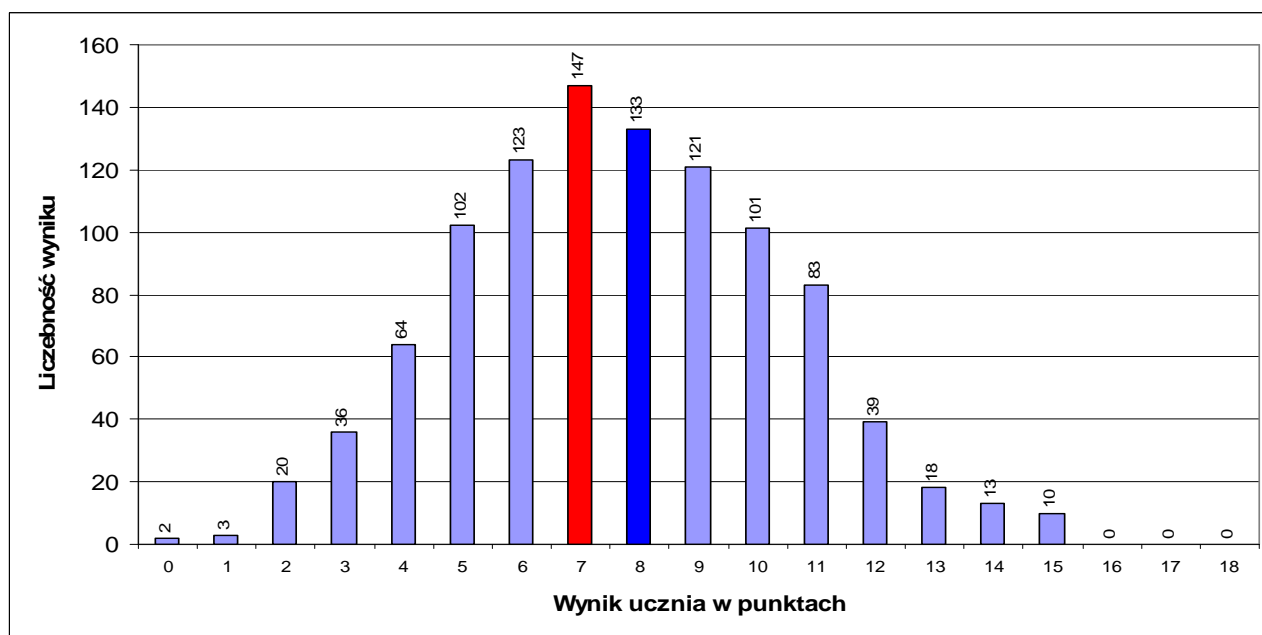
Do badań osiągnięć uczniów klas I przystąpiło 16 gimnazjów. Uczniowie pisali test 18 września 2015 r. Analizie poddano wyniki 1 015 uczniów z 51 klas.

2. Podstawowe miary empiryczne testu

Wskaźniki	Miary empiryczne ogół badanych	
Liczba badanych umiejętności ogółem	16	
Liczba badanych umiejętności z poziomu podstawowego	10	
Liczba badanych umiejętności z poziomu ponadpodstawowego	6	
Skala wyników testowania	0 – 18	
Rozstęp wyników uczniów	0 – 15	
Średni wynik testowania (średnia arytmetyczna) Rozstęp średnich wyników klas	7,68 5,42 – 11,00	
Mo – modalna , dominanta; wynik ucznia występujący najczęściej	7	
Me – mediana; wynik środkowego ucznia (przy nieparzystej liczbie wyników) lub średnia arytmetyczna dwóch środkowych wyników uczniów (przy parzystej liczbie wyników)	8	
Współczynnik łatwości testu Rozstęp współczynników łatwości testu dla klas	0,43 0,30 – 0,61	
Liczba umiejętności w poszczególnych przedziałach norm współczynnika łatwości	0,00 - 0,19 bardzo trudne	1
	0,20 - 0,49 trudne	9
	0,50 - 0,69 umiarkowanie trudne	3
	0,70 - 0,89 łatwe	3
	0,90 - 1,00 bardzo łatwe	0

3. Rozkład wyników uczniów i klas

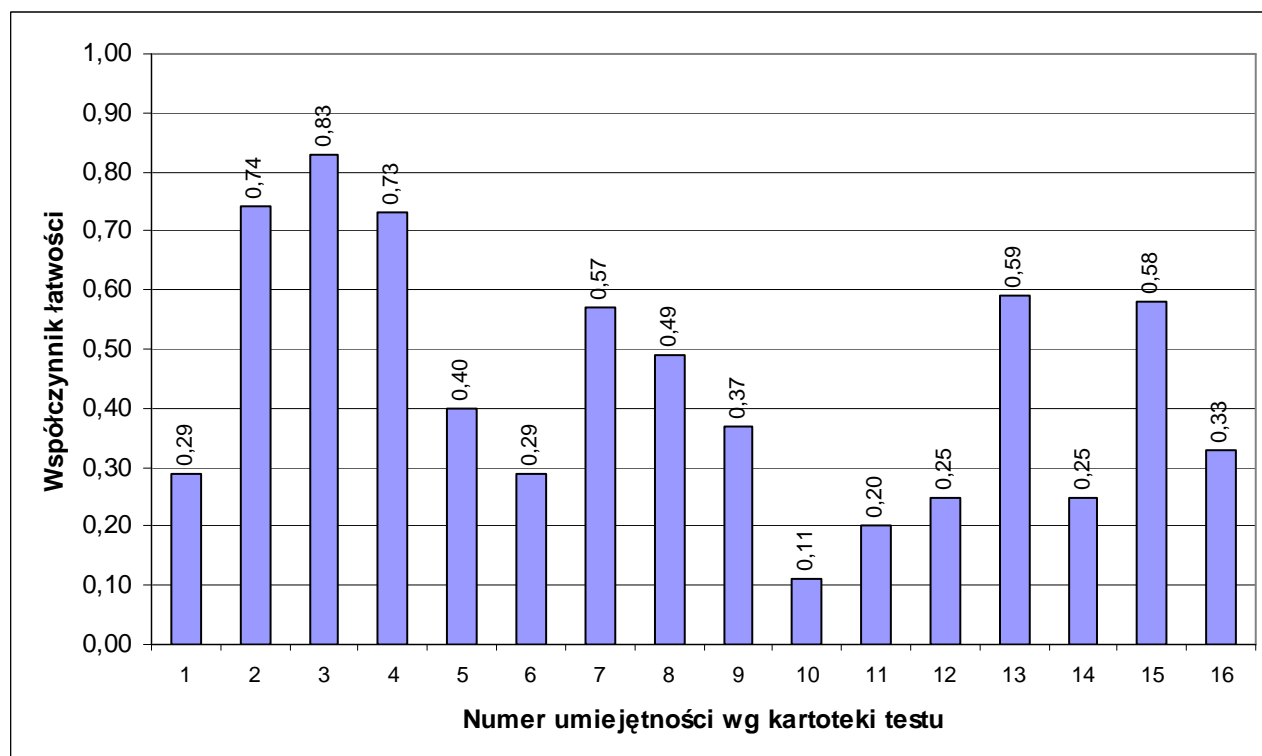
■ mediana
 ■ modalna
 ■ średnia



Rozkład wyników badanych klas ilustruje tabela:

Współczynnik łatwości testu dla klasy	0,00 – 0,19 bardzo trudny	0,20 – 0,49 trudny	0,50 – 0,69 umiarkowanie trudny	0,70 – 0,89 łatwy	0,90 – 1,00 bardzo łatwy
Liczba klas	0	43	8	0	0

4. Łatwość umiejętności



Nr zad.	Nr umiej.	Sprawdzana umiejętność (Uczeń:)	Współ. łatwości	Rozstęp dla klas
1.	1.	wnioskować na podstawie informacji zawartych w tekście.	0,29	0,00 – 0,67
2.	2.	wskazać na podstawie tekstu, kto mógł zostać rycerzem.	0,74	0,39 – 0,95
3.	3.	wskazać prawidłowe określenia odnoszące się do kodeksu rycerskiego.	0,83	0,56 – 1,00
4.	4.	<i>wnioskować na podstawie tablicy genealogicznej.</i>	0,73	0,41 – 1,00
5.	5.	wyszukać informacje z tablicy genealogicznej.	0,40	0,17 – 0,76
6.	6.	<i>wskazać na podstawie ilustracji obrazy odnoszące się do panowania Zygmunta Starego.</i>	0,29	0,05 – 0,71
7.	7.	wskazać drogę Krzysztofa Kolumba w poszukiwaniu Indii.	0,57	0,24 – 0,88
8.	8.	oceniać prawdziwość zdań na podstawie tekstu.	0,49	0,13 – 0,86
9.	9.	wskazać przyczyny wyprawy Krzysztofa Kolumba.	0,37	0,00 – 0,63
10.	10.	<i>uporządkować w kolejności chronologicznej wydarzenia.</i>	0,11	0,00 – 0,36
11.	11.	wskazać na podstawie ilustracji wydarzenie historyczne.	0,20	0,00 – 0,43
12.	12.	<i>przyporządkować pojęcia podanym określeniom.</i>	0,25	0,00 – 0,53
13.	13.	wskazać rodzaj tekstu źródłowego.	0,59	0,23 – 0,84
14.	14.	wskazać na podstawie tekstu poprawność informacji odnoszących się do powstania warszawskiego.	0,25	0,00 – 0,53
15.	15.	<i>wskazać przyczyny i skutki powstania warszawskiego.</i>	0,58	0,25 – 0,84
16.	16.	<i>zredagować informację.</i>	0,33	0,11 – 0,75

Uwaga: kursywą zapisano umiejętności ponadpodstawowe.

5. Wyniki w skali staninowej

Stanin	Wynik ucznia	Wynik klasy
1 – wynik najniższy	0 – 2	5,42 – 5,56
2 – wynik bardzo niski	3	5,71 – 6,11
3 – wynik niski	4 – 5	6,17 – 6,50
4 – wynik niżej średni	6	6,59 – 7,24
5 – wynik średni	7	7,25 – 7,64
6 – wynik wyżej średni	8 – 9	7,71 – 8,33
7 – wynik wysoki	10	8,41 – 9,00
8 – wynik bardzo wysoki	11 – 12	9,11 – 10,21
9 – wynik najwyższy	13 – 15	10,76 – 11,00

6. Komentarz autorów

Test składał się z 16 zadań, które badały poziom opanowania przez uczniów 16 umiejętności zgodnych z podstawą programową dla II etapu kształcenia ogólnego. Spośród nich 6 zakwalifikowano do poziomu ponadpodstawowego, a 10 umiejętności z poziomu podstawowego.

W badaniu wzięło udział 1015 uczniów z 51 klas pierwszych gimnazjum. Uzyskali oni średni wynik testowania 7,68 punktów (43%). Zatem dla dużej części badanych test okazał się trudny. Rozkład wyników uczniów jest lekko prawoskośny. Wśród piszących połowa uczniów osiągnęła wynik poniżej średniej. Fakt ten potwierdzają wartości miar tendencji centralnej: modalnej (7 punktów) i mediany (8 punktów). Ze wszystkich badanych 497 uczniów uzyskało wynik co najwyżej 7 punktów na 18 możliwych.

Dla zdecydowanej większości klas (43) test był trudny, a zaledwie dla 8 – umiarkowanie trudny. Uczniowie najsłabszej z klas otrzymali łącznie 30% punktów możliwych do zdobycia, natomiast najlepszej – 61%.

Pierwszoklasiści, którzy uzyskali od 0 do 5 punktów – znajdują się w obszarze wyników niskich. Piszący, których wynik testu wyniósł od 6 do 9 punktów, są w obszarze wyników średnich, a ci, którzy uzyskali 10 punktów i więcej, są w obszarze wyników wysokich.

Spośród wszystkich badanych umiejętności poziom zadowalający (wynik co najmniej 70%) osiągnęły umiejętności:

- nr 2 – wskazanie na podstawie tekstu, kto mógł zostać rycerzem;
- nr 3 – wskazanie poprawnych określeń odnoszących się do kodeksu rycerskiego;
- nr 4 – wnioskowanie na podstawie tablicy genealogicznej.

Najsłabiej wypadło jedyne w teście zadanie otwarte (nr 10), które sprawdzało umiejętność z poziomu ponadpodstawowego: uporządkowanie wydarzeń w kolejności alfabetycznej.

Ponadto uczniowie mieli duże trudności z zadaniami dotyczącymi:

- wskazania na podstawie ilustracji wydarzenia historycznego (nr 11, poziom podstawowy);
- przyporządkowania pojęć podanym określeniom (nr 12, poziom ponadpodstawowy);
- wskazania na podstawie tekstu poprawności informacji odnoszących się do powstania warszawskiego (nr 14, poziom ponadpodstawowy);
- wnioskowania na podstawie informacji zawartych w tekście (nr 1, poziom podstawowy);
- wskazania na podstawie ilustracji obrazów odnoszących się do panowania Zygmunta Starego (nr 6, poziom ponadpodstawowy).

Trudności, które sprawił uczniom powyższy test, napawać mogą niepokojem o stan wiedzy i umiejętności historycznych uczniów klas pierwszych gimnazjum. Zachęcamy zatem Państwa do wnikliwej analizy wyników swoich uczniów, porównania ich z osiągniętymi przez ogół badanych. Uzyskane informacje pomogą zaplanować Państwa działania, aby zmniejszyć braki wiedzy u uczniów. Przeprowadzone badania będą zaś podstawą do rozpoczęcia monitorowania postępów uczniów. Staną się również punktem wyjścia do kolejnych analiz (klasy/ucznia) w kolejnych etapach edukacyjnych.

Dziękujemy Państwu za udział w badaniach osiągnięć uczniów prowadzonych przez nasz Ośrodek i zapraszamy do dalszej współpracy.

Klasa I gimnazjum przyroda

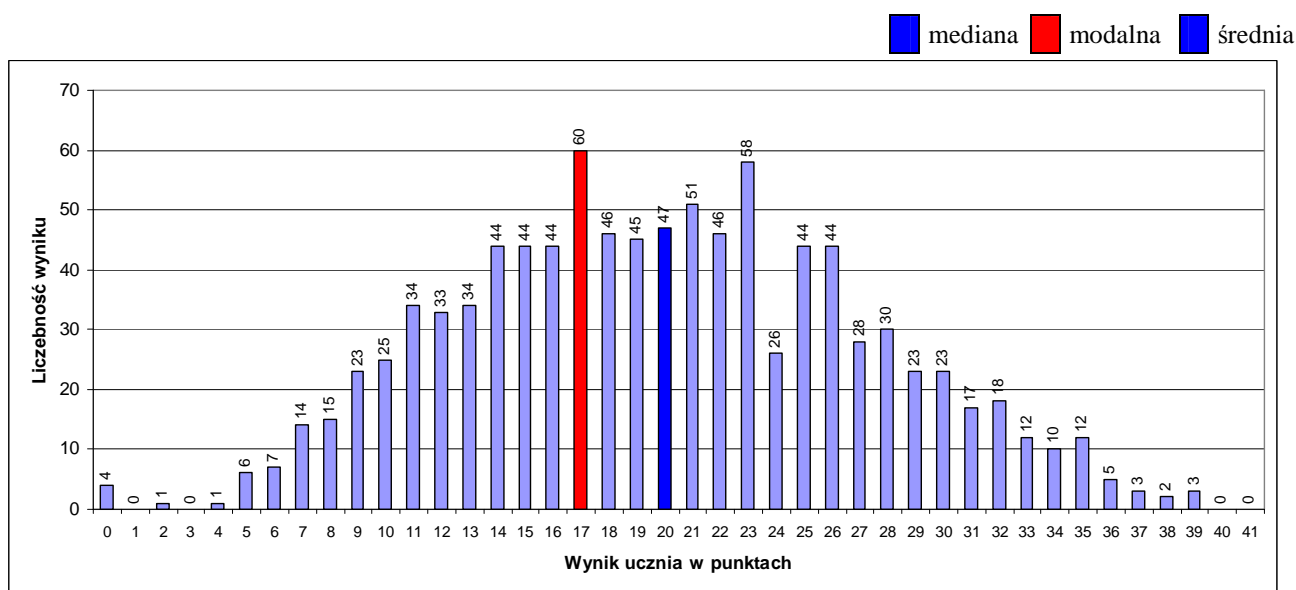
1. Informacje ogólne

Do badań osiągnięć uczniów klas I przystąpiło 16 gimnazjów. Uczniowie pisali test 17 września 2015 r. Analizie poddano wyniki 982 uczniów z 51 klas.

2. Podstawowe miary empiryczne testu

Wskaźniki		Miary empiryczne ogół badanych
Liczba badanych umiejętności ogółem		31
Liczba badanych umiejętności z poziomu podstawowego		20
Liczba badanych umiejętności z poziomu ponadpodstawowego		11
Skala wyników testowania		0 – 41
Rozstęp wyników uczniów		0 – 39
Średni wynik testowania (średnia arytmetyczna) Rozstęp średnich wyników klas		19,93 11,42 – 30,06
Mo – modalna , dominanta; wynik ucznia występujący najczęściej		17
Me – mediana; wynik środkowego ucznia (przy nieparzystej liczbie wyników) lub średnia arytmetyczna dwóch środkowych wyników uczniów (przy parzystej liczbie wyników)		20
Współczynnik łatwości testu Rozstęp współczynników łatwości testu dla klas		0,49 0,28 – 0,73
Liczba umiejętności w poszczególnych przedziałach norm współczynnika łatwości	0,00 - 0,19 bardzo trudne	1
	0,20 - 0,49 trudne	15
	0,50 - 0,69 umiarkowanie trudne	6
	0,70 - 0,89 łatwe	7
	0,90 - 1,00 bardzo łatwe	2

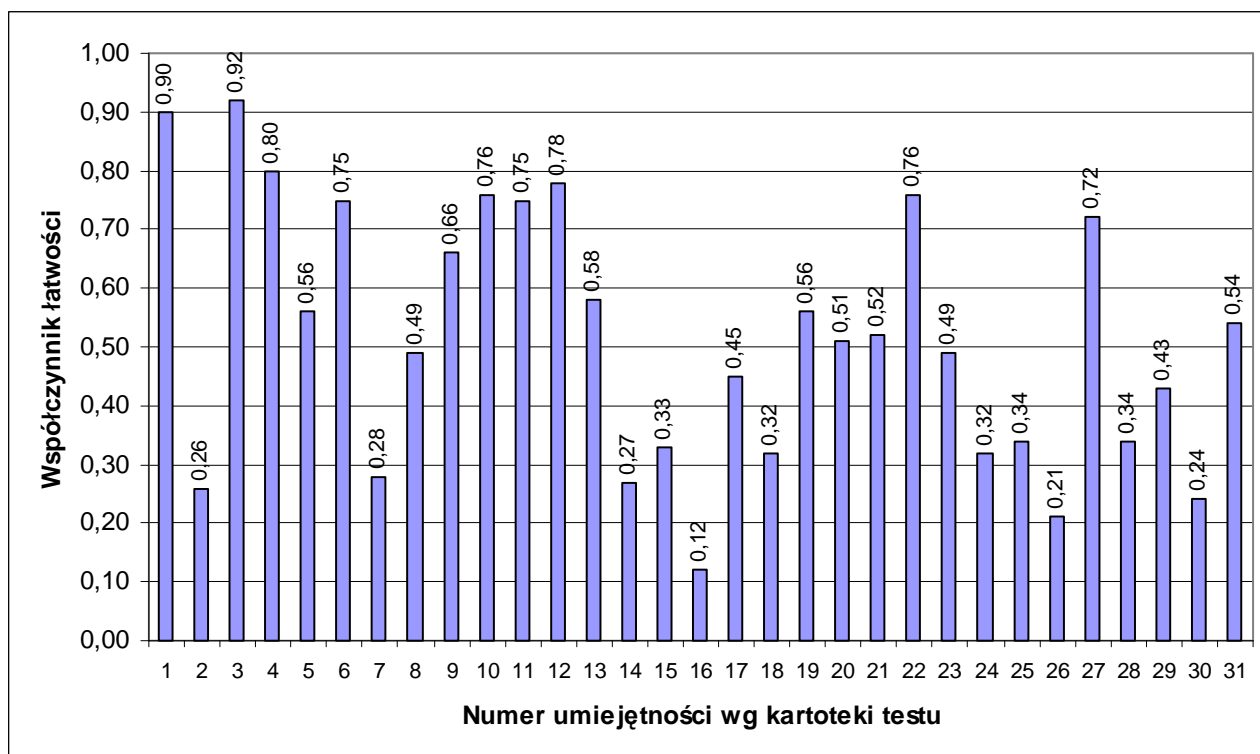
3. Rozkład wyników uczniów i klas



Rozkład wyników badanych klas ilustruje tabela:

Współczynnik łatwości testu dla klasy	0,00 – 0,19 bardzo trudny	0,20 – 0,49 trudny	0,50 – 0,69 umiarkowanie trudny	0,70 – 0,89 łatwy	0,90 – 1,00 bardzo łatwy
Liczba klas	0	29	19	3	0

4. Łatwość umiejętności



Nr zad.	Nr umiej.	Sprawdzana umiejętność (Uczeń:)	Współ. łatwości	Rozstęp dla klas
1a	1	nazywa organy rośliny.	0,90	0,53 – 1,00
1b	2	podaje funkcje organów rośliny.	0,26	0,00 – 0,78
2	3	wybiera rośliny pola uprawnego.	0,92	0,00 – 1,00
3	4	wskazuje cel do opisanego doświadczenia.	0,80	0,47 – 1,00
4	5	wymienia cechy ptaków drapieżnych.	0,56	0,25 – 0,91
5	6	uzupełnia poziom troficzny w łańcuchu pokarmowym.	0,75	0,47 – 0,95
	7	uzasadnia wybór poziomu troficznego.	0,28	0,00 – 0,53
6	8	dobiera funkcję do układu narządów człowieka.	0,49	0,11 – 0,82
7	9	ocenia prawdziwość informacji.	0,66	0,39 – 1,00
8	10	rozpoznaje rodzaj mieszaniny.	0,76	0,47 – 1,00
	11	wybiera sposób rozdzielenia składników mieszaniny.	0,75	0,42 – 1,00
9	12	określa właściwości mechaniczne przedmiotów.	0,78	0,42 – 1,00
10	13	rozdziela przemiany odwracalne i nieodwracalne.	0,58	0,21 – 0,94
11	14	wymienia czynniki przyspieszające rozpuszczanie substancji.	0,27	0,00 – 0,81
12	15	wskazuje położenie Polski w Europie i państwa graniczące z Polską.	0,33	0,11 – 0,63
13	16	charakteryzuje wyżyny wybierając właściwe określenia.	0,12	0,00 – 0,40
14	17	interpretuje skalę mianowaną.	0,45	0,17 – 0,84
15	18	określa wzajemne położenie obiektów na mapie z użyciem kierunku głównego lub pośredniego	0,32	0,05 – 0,77
16 a	19	przyporządkowuje porę roku do odpowiedniej daty.	0,56	0,21 – 0,94
16 b	20	przyporządkowuje cechy do pór roku.	0,51	0,14 – 0,88
16 c	21	wybiera następstwa ruchu obrotowego Ziemi.	0,52	0,13 – 0,82
17	22	rozdziela cechy pogody i klimatu.	0,76	0,32 – 1,00
18	23	podaje nazwy kontynentów zaznaczonych na mapie.	0,49	0,13 – 0,91
	24	podaje nazwy oceanów zaznaczonych na mapie.	0,32	0,00 – 0,82
	25	podaje nazwy mórz zaznaczonych na mapie.	0,34	0,05 – 0,87
19	26	przyporządkowuje cechy budowy i właściwości podanym stanom skupienia.	0,21	0,03 – 0,71

20	27	wyjaśnia charakter oddziaływań między ciałami.	0,72	0,26 – 0,96
	28	przyporządkowuje przykłady oddziaływań z najbliższego otoczenia.	0,34	0,00 – 1,00
21	29	uzasadnia wybór odpowiedniego schematu.	0,43	0,05 – 0,94
22	30	rozpoznaje procesy zmian stanów skupienia.	0,24	0,00 – 0,82
23	31	określa znaczenie sił tarcia w przyrodzie.	0,54	0,05 – 0,81

Uwaga: kursywą zapisano umiejętności ponadpodstawowe.

5. Wyniki w skali staninowej

Stanin	Wynik ucznia	Wynik klasy
1 – wynik najniższy	0 – 7	11,42 – 11,89
2 – wynik bardzo niski	8 – 10	14,55 – 16,65
3 – wynik niski	11 – 13	16,71 – 17,39
4 – wynik niżej średni	14 – 17	17,45 – 18,29
5 – wynik średni	18 – 21	18,59 – 20,32
6 – wynik wyżej średni	22 – 25	20,61 – 21,61
7 – wynik wysoki	26 – 29	22,22 – 23,79
8 – wynik bardzo wysoki	30 – 33	24,78 – 29,63
9 – wynik najwyższy	34 – 39	29,73 – 30,06

6. Komentarz autorów

Test składał się z 23 zadań, które sprawdzały poziom opanowania przez uczniów 31 umiejętności zgodnych z podstawą programową dla II etapu kształcenia ogólnego. Spośród nich 11 zostało zakwalifikowanych przez autorów do poziomu ponadpodstawowego. Za poprawne wykonanie wszystkich zadań uczeń mógł otrzymać 41 punktów.

Test rozwiązywało łącznie 982 uczniów. Uzyskali oni średnio 49% punktów możliwych do zdobycia. Zatem test okazał się dla dużej liczby badanych trudny. Modalna przyjęła wartość 17 pkt. i była niższa niż średnia (19,93 pkt.) i mediana (20 pkt.). Oznacza to, że duża grupa uczniów uzyskała wynik w pobliżu średniej. Fakt ten potwierdza również rozkład wyników uczniów zbliżony do normalnego z wyraźnymi wypiętrzeniami dla 17 i 23 punktów.

Wyniki pokazują zróżnicowanie pomiędzy klasami i uczniami. Dla 29 klas test był trudny, dla 19 – umiarkowanie trudny, zaledwie dla 3 test okazał się łatwy. Pojawiły się umiejętności, których rozstęp współczynnika łatwości dla klas przyjął wartość pomiędzy 0,00 (bardzo trudny) a 0,70 – 1,00 (łatwy i bardzo łatwy). Były cztery takie umiejętności, co może sugerować, że są klasy, w których uczniowie nie opanowali ich w ogóle.

Rozstęp wyników uczniów wyniósł od 0 do 39. Najniższy wynik, 0 punktów, zdobyło 4 uczniów, zaś najwyższy – 39 punktów – zaledwie 3 uczniów. Żaden uczeń nie uzyskał maksymalnej liczby punktów. Uczniowie, którzy uzyskali od 0 do 13 punktów – znajdują się w obszarze wyników niskich. Piszący, których wynik testu wyniósł od 14 do 25 punktów, są w obszarze wyników średnich, a ci, którzy uzyskali 26 punktów i więcej są w obszarze wyników wysokich.

Spośród wszystkich badanych umiejętności tylko dwie, obie podstawowe, były dla uczniów bardzo łatwe:

- nr 1 – nazywanie organów rośliny;
- nr 3 – wybieranie roślin pola uprawnego.

Pozostałe umiejętności okazały się dla uczniów łatwe, umiarkowanie trudne lub trudne. Warto zwrócić uwagę, że 14 umiejętności okazało się trudnych, w tym 8 było z poziomu podstawowego, a 6 z poziomu ponadpodstawowego.

Zdecydowanie najslabiej (bardzo trudna) wypadła umiejętność z poziomu ponadpodstawowego: nr 16 – charakteryzowanie wyżyn poprzez wybranie właściwego określenia.

Analizując wyniki testu pod kątem poziomu opanowania przez uczniów wiadomości i umiejętności z czterech badanych przedmiotów przyrodniczych można stwierdzić, iż najlepiej uczniowie rozwiązywali zadania z biologii (średni współczynnik łatwości 0,62) i z chemii (średni współczynnik łatwości 0,63). W przypadku pozostałych przedmiotów, tzn. fizyki i geografii, piszący osiągnęli średnio 40% punktów możliwych do zdobycia.

Zachęcamy Państwa do dokonania analizy wyników swoich uczniów, w tym w szczególności porównania ich osiągnięć z ogółem badanych. Uzyskane tą drogą informacje pomogą z jednej strony zaplanować i zrealizować konkretne działania pozwalające zminimalizować braki w wiedzy uczniów, z drugiej zaś będą punktem wyjścia do monitorowania pozycji szkoły (klasy/ucznia) na tle populacji biorącej udział w kolejnych badaniach (np. na próbnym egzaminie gimnazjalnym).

Dziękujemy Państwu za udział w badaniach osiągnięć uczniów prowadzonych przez nasz Ośrodek i zapraszamy do dalszej współpracy.