

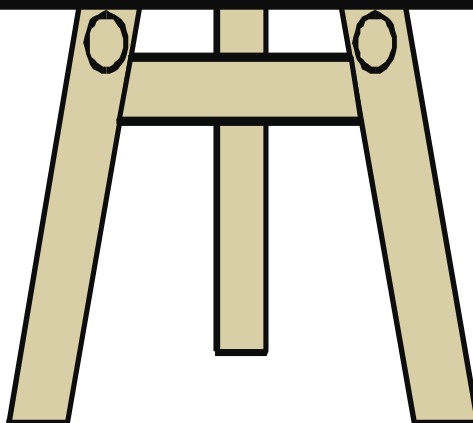
**PRACOWNIA ZARZĄDZANIA, DIAGNOZY EDUKACYJNEJ
I SZKOLNICTWA ZAWODOWEGO
ODN W ZIELONEJ GÓRZE**

RAPORTY

**KLASA II – język polski
KLASA II – matematyka
KLASA II – język niemiecki
KLASA II – język angielski**

**WEWNĄTRZSZKOLNE DIAGNOZOWANIE OSIĄGNIĘĆ
UCZNIÓW GIMNAZJUM**

Lipiec – 2011



Klasa II gimnazjum Język polski

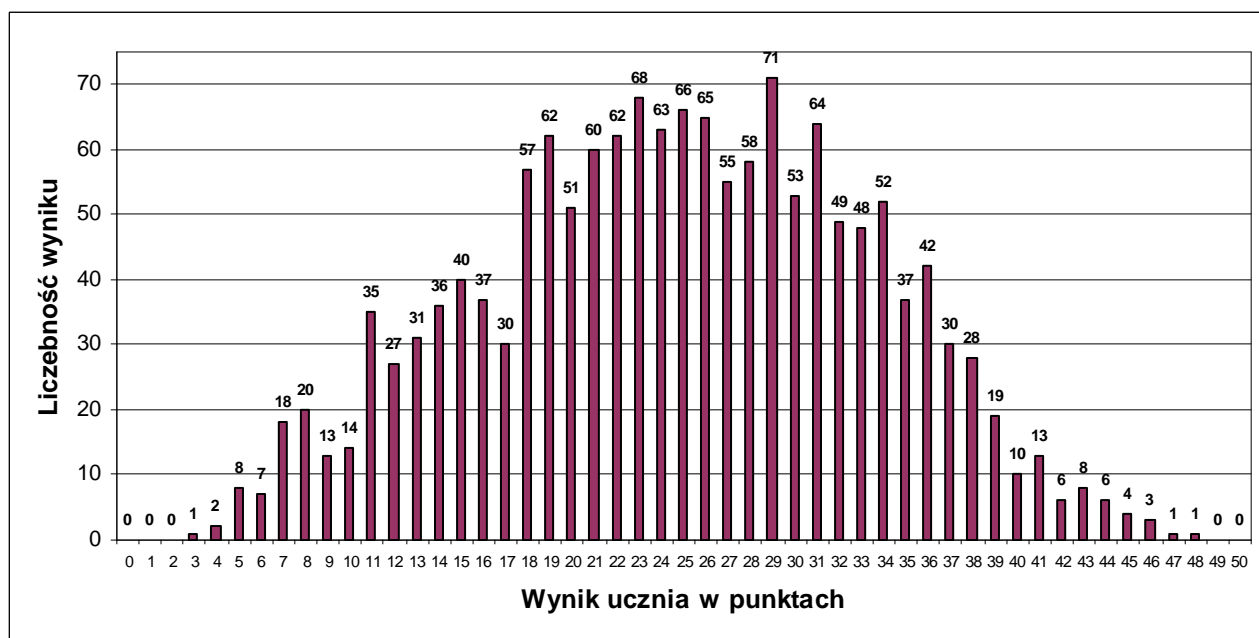
1. Informacje ogólne

Badanie osiągnięć uczniów II klas odbyło się 16 maja 2011 r. Wyniki badań nadesłało 28 szkół. Analizie poddano wyniki 1531 uczniów z 78 klas gimnazjalnych.

2. Podstawowe miary empiryczne testu

Wskaźniki		Miary empiryczne ogół badanych
Skala wyników testowania		0 – 50
Średni wynik testowania (średnia arytmetyczna)		24,69
Rozstęp średnich wyników klas		12,95 – 31,43
Współczynnik łatwości testu		0,49
Rozstęp współczynników łatwości testu dla klas		0,26 – 0,63
Liczba umiejętności w poszczególnych przedziałach norm współczynnika łatwości	0,00 - 0,19 bardzo trudne	3
	0,20 - 0,49 trudne	20
	0,50 - 0,69 umiarkowanie trudne	15
	0,70 - 0,89 łatwe	9
	0,90 - 1,00 bardzo łatwe	1

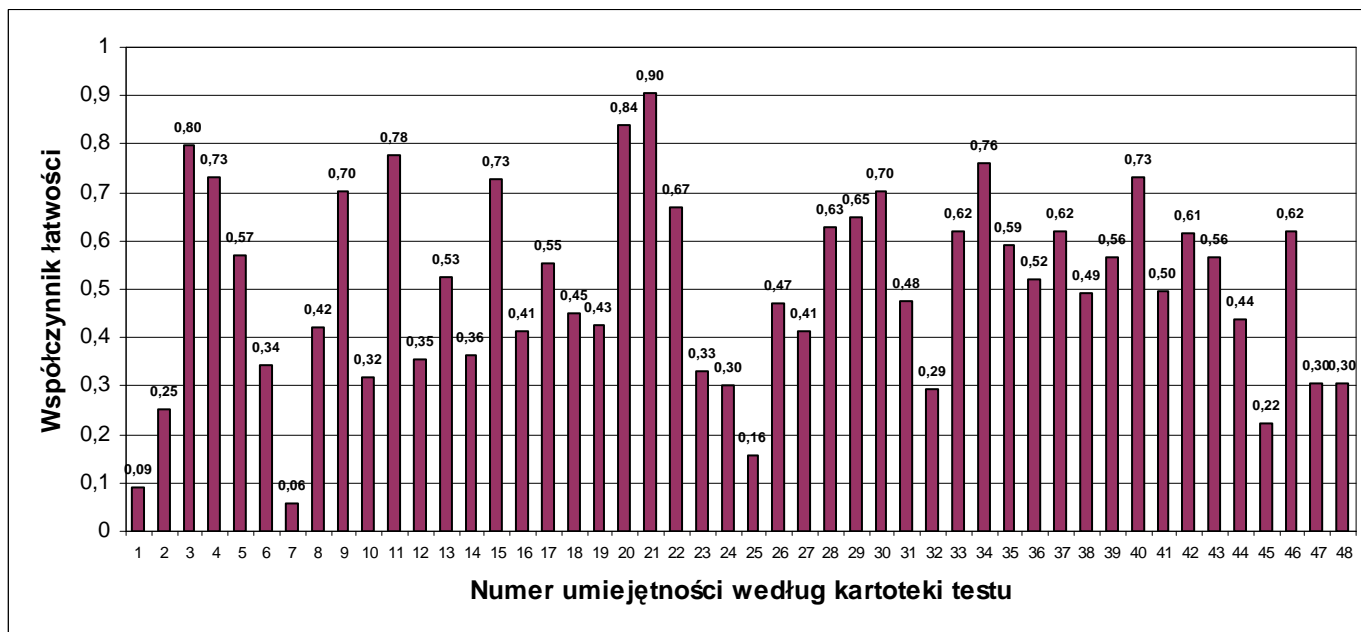
3. Rozkład wyników uczniów



Rozkład wyników badanych klas ilustruje tabela:

Współczynnik łatwości testu dla klasy	0,00 – 0,19 bardzo trudny	0,20 – 0,49 trudny	0,50 – 0,69 umiarkowanie trudny	0,70 – 0,89 łatwy	0,90 – 1,00 bardzo łatwy
Liczba klas	0	39	39	0	0

4. Łatwość umiejętności



Nr zad.	Nr umiejęt.	Badana umiejętność <i>Uczeń potrafi:</i>	Wsp. łatwości	Rozstęp
1.	1.	zidentyfikować zdania zawierające prawdę lub fałsz.	0,09	0,00 – 0,71
2.	2.	określić charakter tekstu.	0,25	0,00 – 0,63
3.	3.	określić intencję autora tekstu.	0,80	0,58 – 1,00
4.	4.	wskazać źródło informacji.	0,73	0,47 – 1,00
5.	5.	<i>wnioskować na podstawie definicji.</i>	0,57	0,18 – 0,94
6.	6.	określić funkcję przecinka.	0,34	0,00 – 0,65
7.	7.	<i>utworzyć wyraz pochodny.</i>	0,06	0,00 – 0,80
8.	8.	podać antonimy do wskazanych rzeczowników.	0,42	0,05 – 1,00
9.	9.	wnioskować na podstawie tekstu.	0,70	0,32 – 1,00
10.	10.	określić stosunek autora tekstu do filmu.	0,32	0,05 – 0,92
11.	11.	wskazać twórców dzieła filmowego.	0,78	0,47 – 1,00
12.	12.	wskazać synonim podanego wyrazu.	0,35	0,00 – 0,89
13.	13.	<i>odróżnić fakty od opinii.</i>	0,53	0,29 – 0,86
14.	14.	zlokalizować zdanie zawierające aprobatę.	0,36	0,11 – 0,74
15.	15.	podać argumenty uzasadniające decyzję reżysera.	0,73	0,16 – 1,00
16.	16.	<i>zlokalizować cytaty stanowiący odpowiedź na postawione pytanie.</i>	0,41	0,12 – 0,78
17.	17.	stworzyć właściwą formę fleksyjną podanych rzeczowników.	0,55	0,25 – 0,94
18.	18.	określić pozycję narratora wobec świata przedstawionego.	0,45	0,05 – 0,75
19.	19.	<i>określić ponadczasowe wartości wpływające na tożsamość człowieka.</i>	0,43	0,19 – 0,80
20.	20.	określić rodzaj opisu.	0,84	0,65 – 1,00
21.	21.	wskazać rodzaj podmiotu.	0,90	0,16 – 1,00
22.	22.	połączyć frazeologizmy z ich wyjaśnieniami.	0,67	0,32 – 1,00
23.	23.	wyjaśnić osobliwość doliny rzeki Issy.	0,33	0,00 – 0,75
24.	24.	<i>określić funkcję narracji pierwszoosobowej.</i>	0,30	0,00 – 0,88

25.	25.	<i>zacytować epitety odnoszące się do opisu fauny i flory.</i>	0,16	0,00 – 0,70
26.	26.	określić problematykę wiersza.	0,47	0,14 – 0,81
27.	27.	wskazać dominujące uczucie osoby mówiącej.	0,41	0,14 – 0,80
28.	28.	<i>określić funkcję obłoków.</i>	0,63	0,32 – 1,00
29.	29.	określić funkcję wyliczenia.	0,65	0,32 – 0,86
30.	30.	wskazać ponadczasowe wartości.	0,70	0,05 – 0,95
31.	31.	<i>określić funkcję wykrzyknika.</i>	0,48	0,17 – 0,81
32.	32.	zidentyfikować części mowy wskazujące na osobę mówiącą.	0,29	0,00 – 0,87
33.	33.	podać dwa znaczenia homonimu.	0,62	0,05 – 1,00
34.	34.	zachować zgodność całości tekstu z tematem.	0,76	0,24 – 1,00
	35.	omówić typ krajobrazu (nizinny, górski...), położenie, ukształtowanie powierzchni.	0,59	0,09 – 1,00
	36.	przedstawić uwarunkowania (pora dnia, roku, pogoda).	0,52	0,00 – 0,95
	37.	opisać elementy ożywione (roślinność, zwierzęta).	0,62	0,13 – 1,00
	38.	omówić specyficzne elementy krajobrazu (np. tęczę, babie lato ...).	0,49	0,00 – 1,00
	39.	określić wpływ krajobrazu na stan psychiczny.	0,56	0,11 – 0,94
	40.	zachować poprawność pracy pod względem merytorycznym .	0,73	0,26 – 1,00
	41.	zachować obecność poszczególnych części kompozycyjnych .	0,50	0,05 – 0,89
	42.	zachować spójność tekstu .	0,61	0,12 – 1,00
	43.	logicznie uporządkować tekst .	0,56	0,12 – 0,90
	44.	stosować poprawnie słownictwo, również w związkach frazeologicznych .	0,44	0,00 – 1,00
	45.	poprawnie odmieniać wyrazy oraz łączyć je w zdania; zdania pojedyncze w zdania złożone .	0,22	0,00 – 0,63
	46.	zachować funkcjonalność stylu .	0,62	0,14 – 1,00
	47.	zachować poprawność ortograficzną.	0,30	0,05 – 0,85
	48.	zachować poprawność interpunkcyjną .	0,30	0,00 – 0,72

Uwaga: kursywą zapisano umiejętności ponadpodstawowe.

5. Wyniki w skali staninowej

Stanin	Wynik ucznia	Wynik klasy
1 – wynik najniższy	3 – 8	12,95 – 17,29
2 – wynik bardzo niski	9 – 12	17,59 – 20,36
3 – wynik niski	13 – 17	20,65 – 22,00
4 – wynik niżej średni	18 – 22	22,09 – 24,05
5 – wynik średni	23 – 26	24,11 – 25,50
6 – wynik wyżej średni	27 – 31	25,59 – 27,08
7 – wynik wysoki	32 – 35	27,14 – 28,81
8 – wynik bardzo wysoki	36 – 38	28,88 – 30,94
9 – wynik najwyższy	39 – 48	31,12 – 31,43

6. Omówienie wyników badań

Zapraszamy na spotkanie z autorem testu, poświęcone interpretacji wyników badania osiągnięć uczniów, które odbędzie się w ODN 19 września 2011 r. o godz.15.00.

Klasa II gimnazjum Matematyka

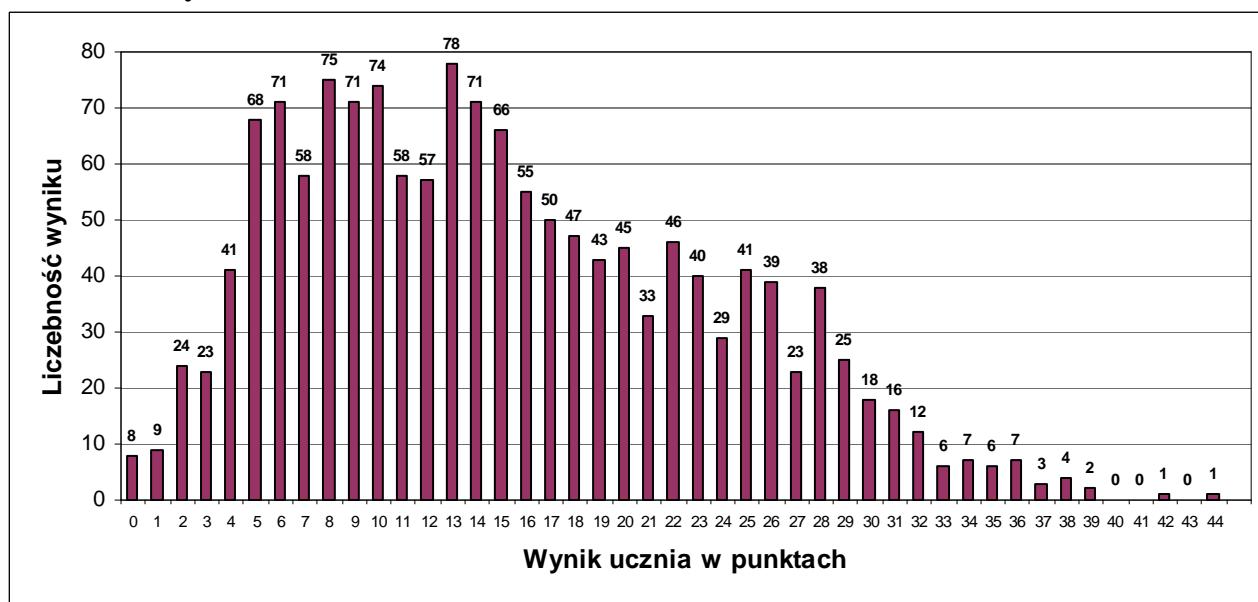
1. Informacje ogólne

Badanie osiągnięć uczniów II klas odbyło się 19 maja 2011 r. Wyniki badań nadesłało 26 szkół. Analizie poddano wyniki 1489 uczniów z 76 klas gimnazjalnych.

2. Podstawowe miary empiryczne testu

Wskaźniki		Miary empiryczne ogół badanych
Skala wyników testowania		0 – 44
Średni wynik testowania (średnia arytmetyczna)		15,16
Rozstęp średnich wyników klas		6,30 – 25,5
Współczynnik łatwości testu		0,34
Rozstęp współczynników łatwości testu dla klas		0,14 – 0,58
Liczba umiejętności w poszczególnych przedziałach norm współczynnika łatwości	0,00 - 0,19 bardzo trudne	17
	0,20 - 0,49 trudne	14
	0,50 - 0,69 umiarkowanie trudne	6
	0,70 - 0,89 łatwe	3
	0,90 - 1,00 bardzo łatwe	2

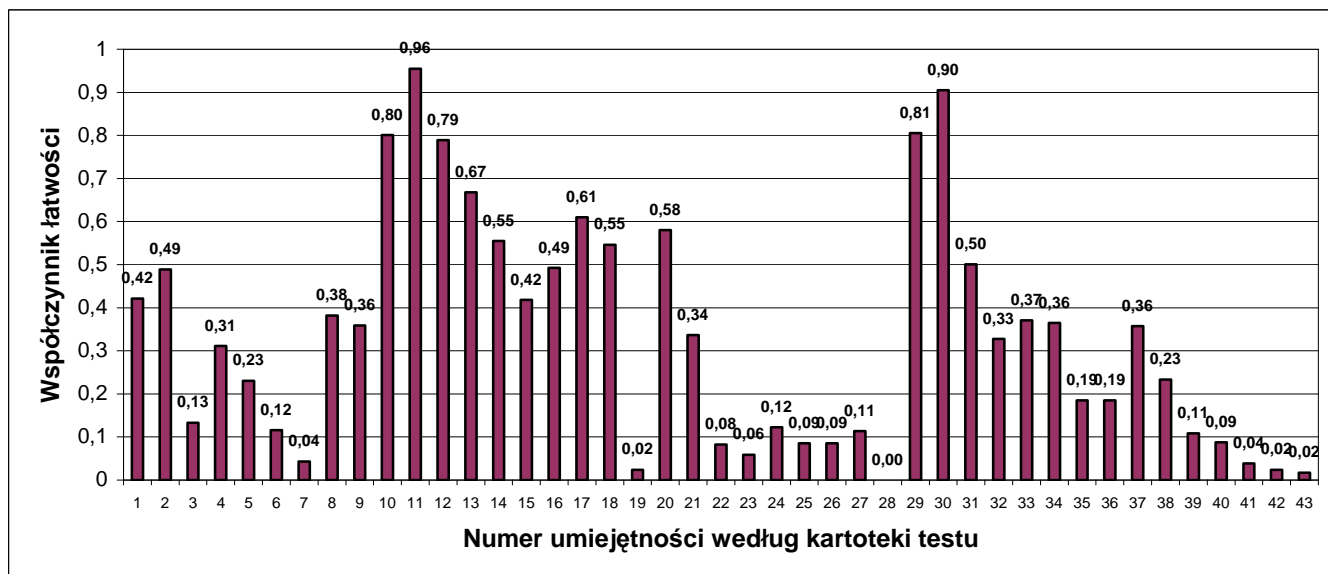
3. Rozkład wyników uczniów



Rozkład wyników badanych klas ilustruje tabela:

Współczynnik łatwości testu dla klasy	0,00 – 0,19 bardzo trudny	0,20 – 0,49 trudny	0,50 – 0,69 umiarkowanie trudny	0,70 – 0,89 łatwy	0,90 – 1,00 bardzo łatwy
Liczba klas	2	69	5	0	0

4. Łatwość umiejętności



Nr zad.	Nr umiej.	Sprawdzana umiejętność Uczeń:	Współ. łatwości	Rozstęp
1	1	oblicza wartości nieskomplikowanych wyrażeń arytmetycznych zawierających liczby wymierne.	0,42	0,10 – 0,79
2	2	oblicza potęgi liczb wymiernych o wykładnikach naturalnych w obu przykładach.	0,49	0,05 – 0,91
	3	oblicza wartości nieskomplikowanych wyrażeń arytmetycznych zawierających liczby wymierne.	0,13	0,00 – 0,55
3	4	oblicza wartości pierwiastków drugiego i trzeciego stopnia z liczb, które są odpowiednio kwadratami lub sześciانami liczb wymiernych.	0,31	0,00 – 0,84
	5	oblicza wartości nieskomplikowanych wyrażeń arytmetycznych zawierających liczby wymierne.	0,23	0,00 – 0,64
4	6	zamienia potęgi o wykładnikach całkowitych ujemnych na odpowiednie potęgi o wykładnikach naturalnych.	0,12	0,00 – 0,59
	7	zapisuje w postaci jednej potęgi: iloczyny i ilorazy potęg o takich samych podstawach (przy wykładnikach naturalnych).	0,04	0,00 – 0,33
5	8	<i>korzysta ze związków między kątami utworzonymi przez prostą przecinającą dwie proste równoległe.</i>	0,38	0,05 – 0,88
	9	<i>korzysta z własności kątów w trapezach.</i>	0,36	0,00 – 0,89
6a	10	przedstawia dane za pomocą diagramu słupkowego.	0,80	0,39 – 1,00
6b	11	odczytuje dane z tabeli lub diagramu.	0,96	0,78 – 1,00
6c	12	syntetyzuje dane z tabeli lub diagramu.	0,79	0,30 – 1,00
	13	zamienia jednostki czasu.	0,67	0,24 – 0,96
6d	14	wyznacza średnią arytmetyczną (metoda).	0,55	0,18 – 0,93
6e	15	oblicza procent danej liczby i podaje prawidłową odpowiedź.	0,42	0,08 – 0,83
7	16	przedstawia część pewnej wielkości jako procent tej wielkości.	0,49	0,12 – 0,82
8	17	oblicza liczbę na podstawie danego jej procentu (metoda).	0,61	0,05 – 0,96
	18	wykonuje działania na liczbach wymiernych.	0,55	0,00 – 0,96
9	19	<i>opisuje za pomocą wyrażeń algebraicznych związki między różnymi wielkościami.</i>	0,02	0,00 – 0,31
10	20	odczytuje dane z tabeli lub diagramu.	0,58	0,21 – 1,00

	21	redukuje wyrazy podobne w sumie algebraicznej.	0,34	0,00 – 0,72
	22	podaje warunki, przy których wartość wyrażenia jest liczbą naturalną.	0,08	0,00 – 0,53
	23	podaje uzasadnienie stosując pojęcie liczby naturalnej i parzystej.	0,06	0,00 – 0,45
11	24	zapisuje związki między wielkościami za pomocą równania pierwszego stopnia z jedną niewiadomą.	0,12	0,00 – 0,79
	25	rozwiązuje równanie stopnia pierwszego z jedną niewiadomą.	0,09	0,00 – 0,71
	26	podaje uzasadnienie stosując pojęcie liczby naturalnej.	0,09	0,00 – 0,50
	27	wykonuje działania na liczbach wymiernych.	0,11	0,00 – 0,63
12	28	zapisuje związki między nieznanymi wielkościami za pomocą układu dwóch równań pierwszego stopnia z dwiema niewiadomymi.	-----	----
13a	29	odczytuje z wykresu wartość funkcji dla danego argumentu.	0,81	0,50 – 1,00
13b	30	odczytuje z wykresu wartość argumentu przy danej wartości funkcji.	0,90	0,58 – 1,00
13c	31	interpretuje dane na podstawie wykresu.	0,50	0,10 – 0,82
14	32	oblicza długość promienia (metoda).	0,33	0,00 – 0,77
	33	oblicza pole koła (metoda).	0,37	0,00 – 0,86
	34	oblicza koszt renowacji (metoda).	0,36	0,00 – 0,78
	35	podaje odpowiedź zgodną z warunkami zadania.	0,19	0,00 – 0,70
	36	wykonuje działania na liczbach wymiernych.	0,19	0,00 – 0,72
15	37	wykonuje rysunek pomocniczy wprowadzając odpowiednie oznaczenia.	0,36	0,00 – 0,72
	38	stosuje twierdzenie Pitagorasa (metoda).	0,23	0,00 – 0,60
	39	podaje odpowiedź zgodną z warunkami zadania.	0,11	0,00 – 0,48
	40	wykonuje działania na liczbach wymiernych.	0,09	0,00 – 0,38
16	41	korzysta z własności kątów w trójkącie równoramiennym.	0,04	0,00 – 0,50
	42	korzysta z własności kątów przyległych.	0,02	0,00 – 0,28
	43	korzysta z własności kątów w trójkącie prostokątnym.	0,02	0,00 – 0,21

Uwaga: kursywą zapisano umiejętności ponadpodstawowe.

5. Wyniki w skali staninowej

Stanin	Wynik ucznia	Wynik klasy
1 – wynik najniższy	0 – 2	6,30 – 9,90
2 – wynik bardzo niski	3 – 4	9,94 – 11,00
3 – wynik niski	5 – 7	11,32 – 12,84
4 – wynik niżej średni	8 – 11	12,88 – 13,79
5 – wynik średni	12 – 15	14,09 – 15,82
6 – wynik wyżej średni	16 – 21	16,00 – 17,58
7 – wynik wysoki	22 – 26	18,06 – 19,54
8 – wynik bardzo wysoki	27 – 30	20,92 – 22,23
9 – wynik najwyższy	31 – 44	22,86 – 25,50

6. Omówienie wyników badań

Zapraszamy na spotkanie z autorem testu, poświęcone interpretacji wyników badania osiągnięć uczniów, które odbędzie się w ODN 19 września 2011 r. o godz. 15.00.

Klasa II gimnazjum Język niemiecki

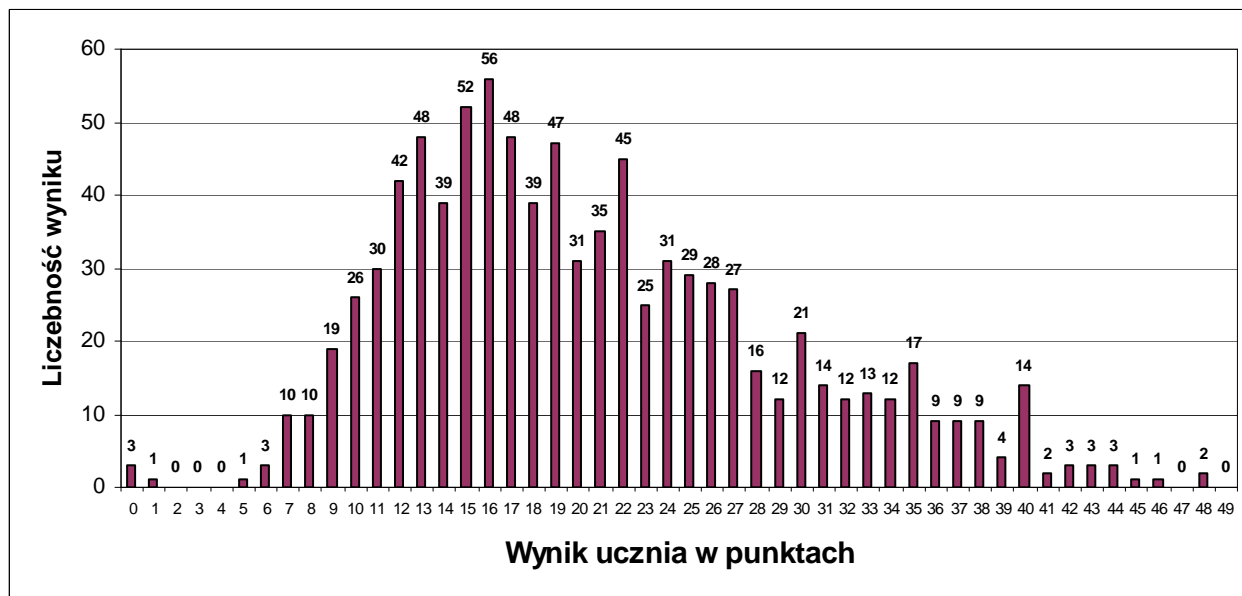
1. Informacje ogólne

Badanie osiągnięć uczniów II klas odbyło się 23 maja 2011 r. Wyniki badań nadeszły 22 szkoły. Analizie poddano wyniki 902 uczniów z 54 klas gimnazjalnych.

2. Podstawowe miary empiryczne testu

Wskaźniki		Miary empiryczne ogół badanych
Skala wyników testowania		0 – 50
Średni wynik testowania (średnia arytmetyczna)		20,61
Rozstęp średnich wyników klas		12,78 – 42,36
Współczynnik łatwości testu		0,41
Rozstęp współczynników łatwości testu dla klas		0,30 – 0,85
Liczba umiejętności w poszczególnych przedziałach norm współczynnika łatwości	0,00 - 0,19 bardzo trudne	2
	0,20 - 0,49 trudne	31
	0,50 - 0,69 umiarkowanie trudne	12
	0,70 - 0,89 łatwe	3
	0,90 - 1,00 bardzo łatwe	0

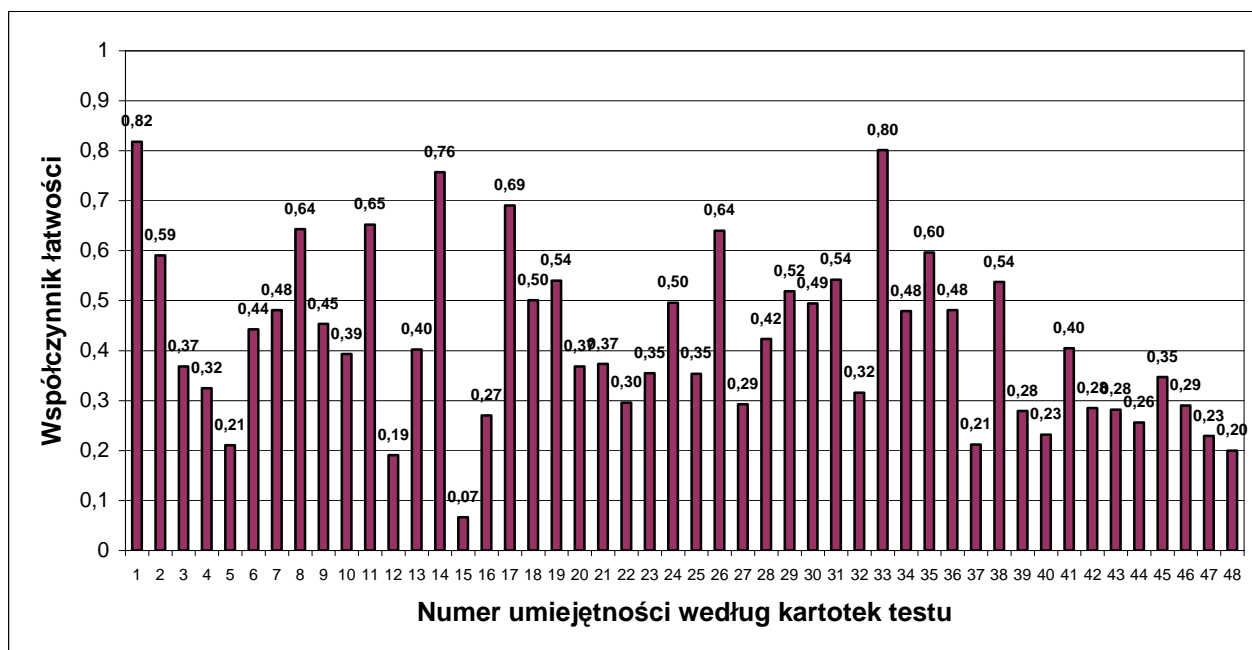
3. Rozkład wyników uczniów



Rozkład wyników badanych klas ilustruje tabela:

Współczynnik łatwości testu dla klasy	0,00 – 0,19 bardzo trudny	0,20 – 0,49 trudny	0,50 – 0,69 umiarkowanie trudny	0,70 – 0,89 łatwy	0,90 – 1,00 bardzo łatwy
Liczba klas	0	46	5	3	0

4. Łatwość umiejętności



Odbiór tekstu słuchanego				
Nr zad.	Nr umiej.	Uczeń:	Współczynnik łatwości	Rozstęp
1.1	1	na podstawie wysłuchanego tekstu podaje numer peronu.	0,82	0,29 – 1,00
1.2	2	na podstawie wysłuchanego tekstu podaje godzinę przyjazdu pociągu .	0,59	0,07 – 1,00
1.3	3	na podstawie wysłuchanego tekstu podaje nazwę miejscowości, z której przyjeżdża pociąg.	0,37	0,00 – 1,00
1.4	4	na podstawie wysłuchanego tekstu uzupełnia słowo „przyjazd”.	0,32	0,00 – 0,88
1.5	5	na podstawie wysłuchanego tekstu uzupełnia słowo „informacja”.	0,21	0,00 – 0,94
2.1	6	na podstawie wysłuchanego tekstu wybiera poprawne zdjęcie (zakres leksykalny przedmioty gospodarstwa domowego „żelazko”).	0,44	0,00 – 1,00
2.2	7	na podstawie wysłuchanego tekstu wybiera poprawne zdjęcie (zakres leksykalny przedmioty gospodarstwa domowego „odkurzacz”).	0,48	0,09 – 1,00
2.3	8	na podstawie wysłuchanego tekstu wybiera poprawne zdjęcie (zakres leksykalny przedmioty gospodarstwa domowego „pralka”).	0,64	0,13 – 1,00
3.1	9	na podstawie wysłuchanego tekstu wskazuje prawidłową odpowiedź na pytanie „jak leci”.	0,45	0,06 – 1,00
3.2	10	na podstawie wysłuchanego tekstu wskazuje prawidłową odpowiedź na pytanie „co robisz teraz”.	0,39	0,06 – 1,00
3.3	11	na podstawie wysłuchanego tekstu wskazuje prawidłową odpowiedź na pytanie „czy masz rodzeństwo”.	0,65	0,17 – 1,00
3.4	12	na podstawie wysłuchanego tekstu wskazuje prawidłową odpowiedź na pytanie „gdzie byłeś/byłaś wczoraj”.	0,19	0,00 – 0,81
3.5	13	na podstawie wysłuchanego tekstu wskazuje prawidłową odpowiedź na pytanie „która jest godzina”.	0,40	0,05 – 1,00

Odbiór tekstu czytanego				
Nr zad.	Nr umiej.	Uczeń:	Współczynnik łatwości	Rozstęp
4.1	14	odpowiada na pytanie w języku polskim podając, w jaki sposób uczestnicy umawiają się „flashmob”.	0,76	0,25 – 1,00
4.2	15	odpowiada na pytanie w języku polskim podając na czym polegają działania uczestników „flashmob”.	0,07	0,00 – 0,71
4.3	16	odpowiada na pytanie w języku polskim podając, jak długo trwają akcje przeprowadzane przez uczestników „flashmob”.	0,27	0,00 – 0,79
5.1	17	wskazuje, do której godziny można wejść do zoo latem.	0,69	0,38 – 1,00
5.2	18	podaje, czy w czasie Świąt Wielkanocnych zoo jest zamknięte.	0,50	0,25 – 0,89
5.3	19	podaje, że w zoo jest dla dzieci m.in. teatr kukiełkowy.	0,54	0,23 – 0,89
5.4	20	wskazuje, czy zoo w Dreźnie jest najstarszym zoo w Niemczech.	0,37	0,08 – 0,71
6.1	21	przyporządkowuje zdania do wypowiedzi poszczególnych osób stosując słowo kluczowe „biżuteria”.	0,37	0,05 – 1,00
6.2	22	przyporządkowuje zdania do wypowiedzi poszczególnych osób stosując słowo kluczowe „nie pasować”.	0,30	0,06 – 0,79
6.3	23	przyporządkowuje zdania do wypowiedzi poszczególnych osób stosując słowo kluczowe „stan psychiczny”.	0,35	0,07 – 0,63
6.4	24	przyporządkowuje zdania do wypowiedzi poszczególnych osób stosując słowo kluczowe „kolorowy”.	0,50	0,18 – 0,92
6.5	25	przyporządkowuje zdania do wypowiedzi poszczególnych osób stosując słowo kluczowe „zwracać na siebie uwagę”.	0,35	0,08 – 1,00
7.1	26	przyporządkowuje nagłówek do tekstu z wykorzystaniem słownictwa w zakresie założenia rodziny i posiadania dzieci.	0,64	0,29 – 1,00
7.2	27	przyporządkowuje nagłówek do tekstu dotyczącego życia w związku bez ślubu.	0,29	0,00 – 1,00
7.3	28	przyporządkowuje nagłówek do tekstu dotyczącego zainteresowania polityką.	0,42	0,05 – 0,86
7.4	29	przyporządkowuje nagłówek do tekstu dotyczącego ważności pieniędzy w życiu.	0,52	0,17 – 1,00

Reagowanie językowe				
Nr zad.	Nr umiej.	Uczeń:	Współczynnik łatwości	Rozstęp
8.1	30	wybiera komunikat adekwatny do opisanej w języku polskim sytuacji -zaoferowanie pomocy sąsiadowi.	0,49	0,15 – 1,00
8.2	31	wybiera komunikat adekwatny do opisanej w języku polskim sytuacji -wyrażenie – „nie ma za co”.	0,54	0,10 – 1,00
8.3	32	wybiera komunikat adekwatny do opisanej w języku polskim sytuacji -wyrażenie – „pospiesz się”.	0,32	0,00 – 1,00
8.4	33	wybiera komunikat adekwatny do opisanej w języku polskim sytuacji -opis pogody.	0,80	0,36 – 1,00
8.5	34	wybiera komunikat adekwatny do opisanej w języku polskim sytuacji -opowiadanie o swoim marzeniu.	0,48	0,08 – 0,93
9.1	35	przyporządkowuje zdania do przedstawionego emotikonu z użyciem czasownika zwrotu „jestem szczęśliwy”.	0,60	0,13 – 1,00
9.2	36	przyporządkowuje zdania do przedstawionego emotikonu z użyciem czasownika zwrotu „jestem smutny”.	0,48	0,21 – 1,00
9.3	37	przyporządkowuje zdania do przedstawionego emotikonu z użyciem czasownika zwrotu „tak sobie”.	0,21	0,00 – 0,64
10.1	38	podaje stolicę Austrii.	0,54	0,22 – 1,00
10.2	39	podaje kolory flagi Niemiec.	0,28	0,00 – 0,96
10.3	40	podaje, co to jest Rügen.	0,23	0,00 – 0,71
10.4	41	podaje, gdzie znajduje się Muzeum Pergamońskie.	0,40	0,15 – 1,00
10.5	42	podaje, jakimi językami mówi się w Szwajcarii.	0,28	0,00 – 0,93
11.1	43	wskazuje prawidłowy przymiotnik przeciwstawny dla słowa „ładny”.	0,28	0,00 – 1,00
11.2	44	wskazuje prawidłowy przymiotnik przeciwstawny dla słowa „mądry”.	0,26	0,00 – 1,00
11.3	45	wskazuje prawidłowy przymiotnik przeciwstawny dla słowa „chory”.	0,35	0,00 – 1,00
11.4	46	wskazuje prawidłowy przymiotnik przeciwstawny dla słowa „pusty”.	0,29	0,00 – 1,00
12.1	47	odpowiada na pytanie podając, co robią kobiety na obrazku.	0,23	0,00 – 0,69
12.2	48	odpowiada na pytanie, czy uprawia sport i uzasadnia swój wybór.	0,20	0,20 – 0,82

Uwaga: kursywą zapisano umiejętności ponadpodstawowe.

5. Wyniki w skali staninowej

Stanin	Wynik ucznia	Wynik klasy
1 – wynik najniższy	0 – 8	12,78 – 14,15
2 – wynik bardzo niski	9 – 11	14,53 – 15,00
3 – wynik niski	12 – 13	15,11 – 16,63
4 – wynik niżej średni	14 – 16	16,67 – 17,92
5 – wynik średni	17 – 21	18,17 – 20,52
6 – wynik wyżej średni	22 – 25	20,63 – 22,14
7 – wynik wysoki	26 – 32	22,61 – 26,31
8 – wynik bardzo wysoki	33 – 37	27,31 – 31,17
9 – wynik najwyższy	38 – 48	35,71 – 42,36

6. Omówienie wyników badań

Zapraszamy na spotkanie z autorem testu, poświęcone interpretacji wyników badania osiągnięć uczniów, które odbędzie się w ODN 14 września 2010 r. o godz. 15.00.

Klasa II gimnazjum Język angielski

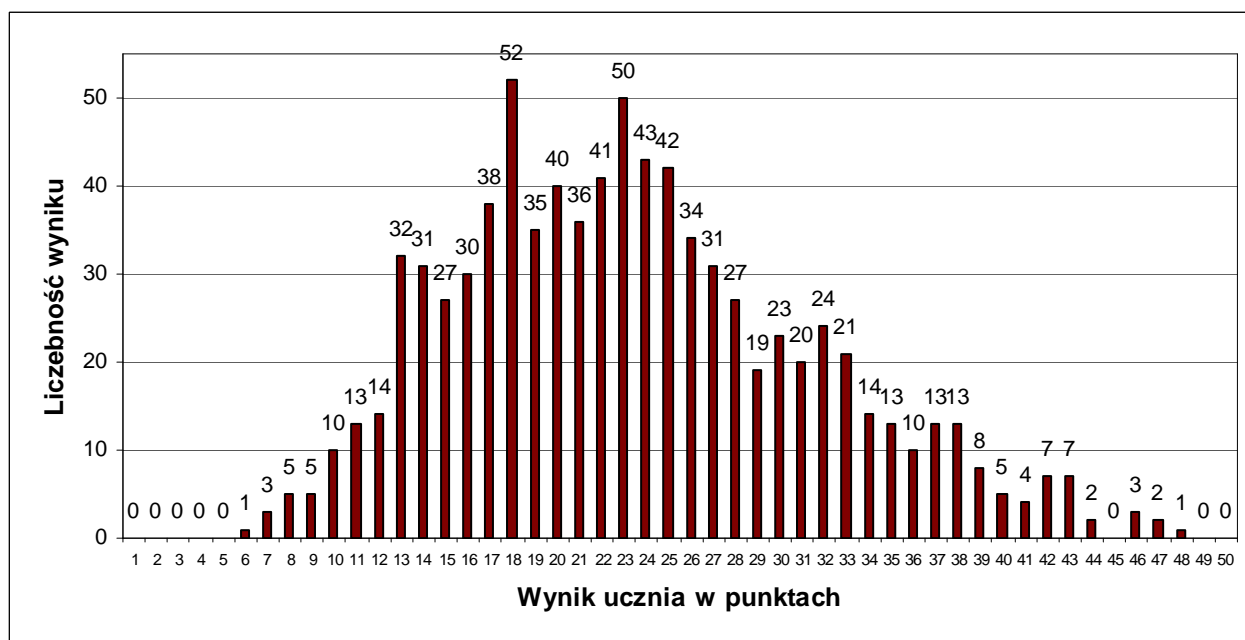
1. Informacje ogólne

Badanie osiągnięć uczniów II klas odbyło się 24 maja 2011 r. Wyniki badań nadeszły 22 szkoły. Analizie poddano wyniki 849 uczniów z 52 klas gimnazjalnych.

2. Podstawowe miary empiryczne testu

Wskaźniki		Miary empiryczne ogół badanych
Skala wyników testowania		0 – 50
Średni wynik testowania (średnia arytmetyczna)		23,44
Rozstęp średnich wyników klas		12,83 – 38,33
Współczynnik łatwości testu		0,47
Rozstęp współczynników łatwości testu dla klas		0,26 – 0,77
Liczba umiejętności w poszczególnych przedziałach norm współczynnika łatwości	0,00 - 0,19 bardzo trudne	5
	0,20 - 0,49 trudne	19
	0,50 - 0,69 umiarkowanie trudne	15
	0,70 - 0,89 łatwe	9
	0,90 - 1,00 bardzo łatwe	0

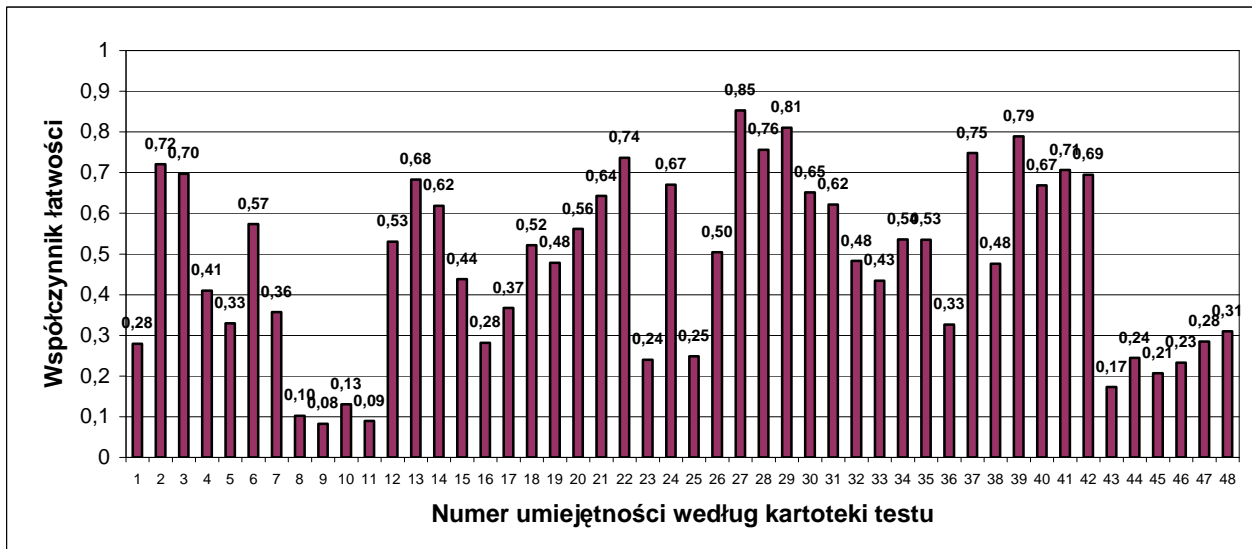
3. Rozkład wyników uczniów



Rozkład wyników badanych klas ilustruje tabela:

Współczynnik łatwości testu dla klasy	0,00 – 0,19 bardzo trudny	0,20 – 0,49 trudny	0,50 – 0,69 umiarkowanie trudny	0,70 – 0,89 łatwy	0,90 – 1,00 bardzo łatwy
Liczba klas	0	36	14	2	0

4. Łatwość umiejętności



Odbiór tekstu słuchanego				
Nr zad.	Nr umiej.	Uczeń:	Współ. łatwości	Rozstęp dla klas
1.1	1	wybiera miejsce, w którym przebywa wypowiadająca się osoba (zakres leksykalny „a surgery”)	0,28	0,00 – 0,56
1.2	2	wybiera miejsce, w którym przebywa wypowiadająca się osoba (zakres leksykalny „a garage”)	0,72	0,41 – 1,00
1.3	3	wybiera miejsce, w którym przebywa wypowiadająca się osoba (zakres leksykalny „a post office”)	0,70	0,14 – 1,00
2.1	4	wskazuje odpowiedź na pytanie o ubiór	0,36	0,00 – 0,89
2.2	5	wskazuje przyczynę zabrania przez podróżnika żywności w puszkach	0,28	0,00 – 0,69
2.3	6	wskazuje powód, dla którego rozmówca lubi podróżować	0,57	0,17 – 0,94
2.4	7	wskazuje odpowiedź na pytanie o czym jest dany tekst (nagranie)	0,36	0,00 – 1,00
3.1	8	wyjaśnia pochodzenie litery „g” w wyrażeniu „g-forces”	0,10	0,00 – 0,56
3.2	9	wykazuje się znajomością słowa „safety”	0,08	0,00 – 0,67
3.3	10	wykazuje się znajomością słowa „steel”	0,13	0,00 – 0,69
3.4	11	wykazuje się znajomością słowa „damage”	0,09	0,00 – 0,60
4.1	12	wykazuje się rozumieniem zwrotu „mix greens with carbohydrates”	0,53	0,25 – 0,85
4.2	13	wykazuje się rozumieniem zwrotu „at least”	0,68	0,24 – 1,00
4.3	14	wykazuje się rozumieniem zwrotu „don’t count”	0,62	0,17 – 0,93
4.4	15	wykazuje się rozumieniem zwrotu „the same”	0,44	0,06 – 0,78

Odbiór tekstu czytanego				
Nr zad.	Nr umiej.	Uczeń:	Współ. łatwości	Rozstęp dla klas
5.1	16	uzupełnia tekst zdaniem z informacją o wpływie śmiechu na nastrój człowieka	0,28	0,00 – 0,67
5.2	17	uzupełnia tekst zdaniem z informacją o wpływie śmiechu na nawiązywanie relacji	0,37	0,11 – 0,71
5.3	18	uzupełnia tekst częścią zdania z informacją o zaleceniach lekarzy	0,52	0,00 – 0,94
6.1	19	wykazuje się znajomością słowa „gym”	0,48	0,11 – 0,79
6.2	20	wykazuje się znajomością zwrotu „till late”	0,56	0,14 – 0,94
6.3	21	wykazuje się znajomością zwrotu „chill out”	0,64	0,29 – 1,00
6.4	22	wykazuje się znajomością nazw przedmiotów lekcyjnych (french, english)	0,74	0,33 – 1,00
7.1	23	wskazuje odpowiedź dotyczącą rodzajów budynków	0,24	0,00 – 0,78
7.2	24	wskazuje odpowiedź dotyczącą rodzajów pomieszczeń	0,67	0,00 – 1,00
7.3	25	wskazuje odpowiedź dotyczącą nazw poziomów w domu	0,25	0,00 – 0,86
7.4	26	wskazuje odpowiedź dotyczącą kosztu/ceny	0,50	0,07 – 0,89
8.1	27	przyporządkowuje opis do miejsca z wykorzystaniem słownictwa w zakresie leksykalnym „kino”	0,85	0,43 – 1,00
8.2	28	przyporządkowuje opis do miejsca z wykorzystaniem słownictwa w zakresie leksykalnym „opera”	0,76	0,43 – 1,00
8.3	29	przyporządkowuje opis do miejsca z wykorzystaniem słownictwa w zakresie leksykalnym „sala koncertowa”	0,81	0,57 – 1,00
8.4	30	przyporządkowuje opis do miejsca z wykorzystaniem słownictwa w zakresie leksykalnym „teatr”	0,65	0,14 – 0,94
9.1	31	ustawia fragmenty listu w logiczną całość	0,62	0,00 – 1,00

Reagowanie językowe				
Nr zad.	Nr umiej.	Uczeń:	Współ. łatwości	Rozstęp dla klas
10.1	32	wybiera reakcję adekwatną do wypowiedzi – zakres leksykalny „wygląd człowieka”	0,48	0,00 – 0,93
10.2	33	wybiera reakcję adekwatną do wypowiedzi – zakres leksykalny „zgadzanie się z opinią”	0,43	0,14 – 0,92
10.3	34	wybiera reakcję adekwatną do wypowiedzi – zakres leksykalny „pytanie o samopoczucie”	0,54	0,14 – 1,00
10.4	35	wybiera reakcję adekwatną do wypowiedzi – zakres leksykalny „prośba o pomoc”	0,53	0,00 – 0,94
10.5	36	wybiera reakcję adekwatną do wypowiedzi – zakres leksykalny „niezgadzanie się z opinią”	0,33	0,00 – 0,77
11.1	37	wskazuje komunikat adekwatny do opisanej w języku polskim sytuacji (ostrzeżenie)	0,75	0,42 – 1,00
11.2	38	wskazuje komunikat adekwatny do opisanej w języku polskim sytuacji (znajomość czasowników „lend” i „borrow”)	0,48	0,13 – 1,00
11.3	39	wskazuje komunikat adekwatny do opisanej w języku polskim sytuacji (wyrażanie pochwały)	0,79	0,44 – 1,00
11.4	40	wskazuje komunikat adekwatny do opisanej w języku polskim sytuacji (znajomość zwrotu second-hand)	0,67	0,14 – 1,00

11.5	41	wskazuje komunikat adekwatny do opisanej w języku polskim sytuacji (rozumienie pytań typu „what’s...”)	0,71	0,25 – 1,00
12.1	42	wykazuje się umiejętnością tworzenia rzeczownika „information” od czasownika „inform” i użycia słowa „information” w kontekście	0,69	0,29 – 1,00
12.2	43	wykazuje się umiejętnością tworzenia przymiotnika „marked” od czasownika „mark” i użycia słowa „marked” w kontekście	0,17	0,00 – 0,67
12.3	44	wykazuje się umiejętnością tworzenia rzeczownika w liczbie mnogiej „boxes” od rzeczownika w liczbie pojedynczej „box” i użycia słowa „boxes” w kontekście	0,24	0,00 – 83
12.4	45	wykazuje się umiejętnością tworzenia stopnia najwyższego przymiotnika „cheap” i użycia słowa „cheapest” w kontekście	0,21	0,00 – 81
12.5	46	wykazuje się umiejętnością tworzenia rzeczownika w liczbie mnogiej „countries” od rzeczownika w liczbie pojedynczej „country” i użycia słowa „countries” w kontekście	0,23	0,00 – 0,83
13.1	47	na podstawie fotografii udziela informacji o czynności (czynnościach) wykonywanych przez osoby ze zdjęcia.	0,28	0,00 – 0,75
13.2	48	odpowiada na pytanie związane ze sposobem spędzania czasu z rodziną.	0,31	0,00 – 0,88

Uwaga: kursywą zapisano umiejętności ponadpodstawowe.

5. Wyniki w skali staninowej

Stanin	Wynik ucznia	Wynik klasy
1 – wynik najniższy	6 – 10	12,83 – 15,43
2 – wynik bardzo niski	11 – 13	17,00 – 17,92
3 – wynik niski	14 – 16	18,13 – 20,12
4 – wynik niżej średni	17 – 20	20,13 – 21,61
5 – wynik średni	21 – 24	21,64 – 23,12
6 – wynik wyżej średni	25 – 28	23,20 – 25,33
7 – wynik wysoki	29 – 33	25,62 – 26,86
8 – wynik bardzo wysoki	34 – 38	29,53 – 32,22
9 – wynik najwyższy	39 – 48	34,62 – 38,33

6. Omówienie wyników badań

Zapraszamy na spotkanie z autorem testu, poświęcone interpretacji wyników badania osiągnięć uczniów, które odbędzie się w ODN 14 września 2010 r. o godz. 15.00.