

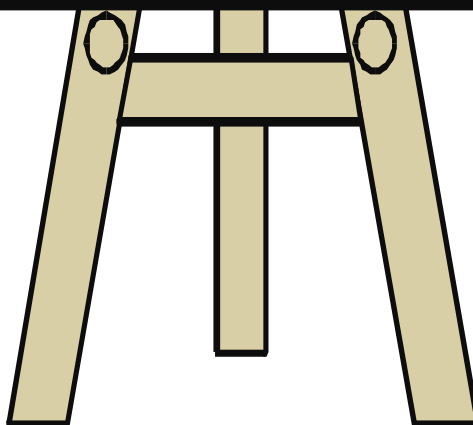
**PRACOWNIA WSPOMAGANIA
KADRY KIEROWNICZEJ SZKÓŁ/PLACÓWEK
ODN W ZIELONEJ GÓRZE**

RAPORTY

**KLASA I – przygotowanie do edukacji szkolnej
KLASA IV – język polski
KLASA IV – matematyka**

**MIĘDZYSZKOLNE BADANIA OSIĄGNIĘĆ UCZNIÓW
SZKÓŁ PODSTAWOWYCH**

wrzesień – 2015



Klasa I szkoły podstawowej przygotowanie do edukacji szkolnej

Badanie osiągnięć uczniów rozpoczynających naukę w szkole podstawowej odbyło się we wrześniu 2015 r. Wyniki badań nadesłało 21 placówek. Analizie poddano wyniki 1 048 uczniów z 50 klas.

1. Podstawowe informacje o wynikach

Zastosowany zestaw zadań służył do określenia umiejętności uczniów w pięciu obszarach:

- sprawność motoryczna,
- mówienie i wybrane umiejętności komunikacyjne,
- analiza i synteza słuchowa,
- przygotowanie do edukacji matematycznej,
- umiejętności poznawcze.

W każdym obszarze przyjęto do badania po 7 umiejętności (wykaz umiejętności w tab. 4.); rozwiązanie każdej punktowane 0 – 1 – 2.

Tab. 1. Podstawowe miary empiryczne

Wskaźniki		Miary empiryczne ogół badanych
Liczba badanych umiejętności ogółem		35
Skala wyników testowania		0 – 70
Rozstęp wyników uczniów		2 – 70
Średni wynik testowania (średnia arytmetyczna)		52,28
Rozstęp średnich wyników klas		32,40 – 64,82
Mo – modalna, dominanta; wynik ucznia występujący najczęściej		60
Me – mediana; wynik poniżej (i powyżej) którego znajduje się 50% wyników uczniów		54
Współczynnik łatwości testu		0,75
Rozstęp współczynników łatwości testu dla klas		0,46 – 0,93
Liczba umiejętności w poszczególnych przedziałach norm współczynnika łatwości	0,00 – 0,19 bardzo trudne	0
	0,20 – 0,49 trudne	0
	0,50 – 0,69 umiarkowanie trudne	11
	0,70 – 0,89 łatwe	22
	0,90 – 1,00 bardzo łatwe	2

Oceniając stopień trudności poszczególnych zadań testu stwierdzamy, że nie było zadań trudnych i bardzo trudnych, a prawie wszystkie okazały się umiarkowanie trudne lub łatwe.

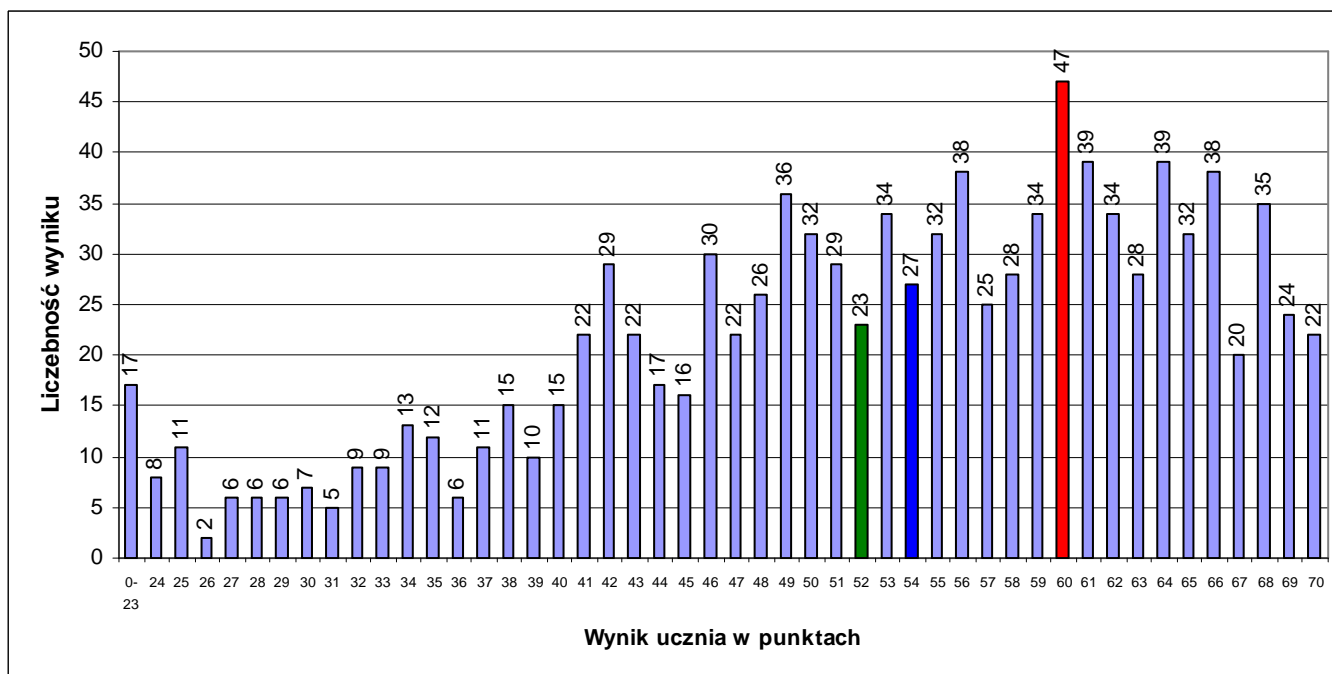
Analizując wyniki poszczególnych klas stwierdzamy, że dla prawie wszystkich klas test okazał się łatwy lub umiarkowanie trudny (tab. 2.).

Tab. 2. Stopień trudności testu dla klas

Współczynnik łatwości testu dla klasy	0,00 – 0,19 bardzo trudny	0,20 – 0,49 trudny	0,50 – 0,69 umiarkowanie trudny	0,70 – 0,89 łatwy	0,90 – 1,00 bardzo łatwy
Liczba klas	0	2	10	36	2

2. Rozkład wyników uczniów

Wykres 1. Rozkład wyników punktowych ogółu uczniów



Tab. 3. Wyniki uczniów w przedziałach punktowych

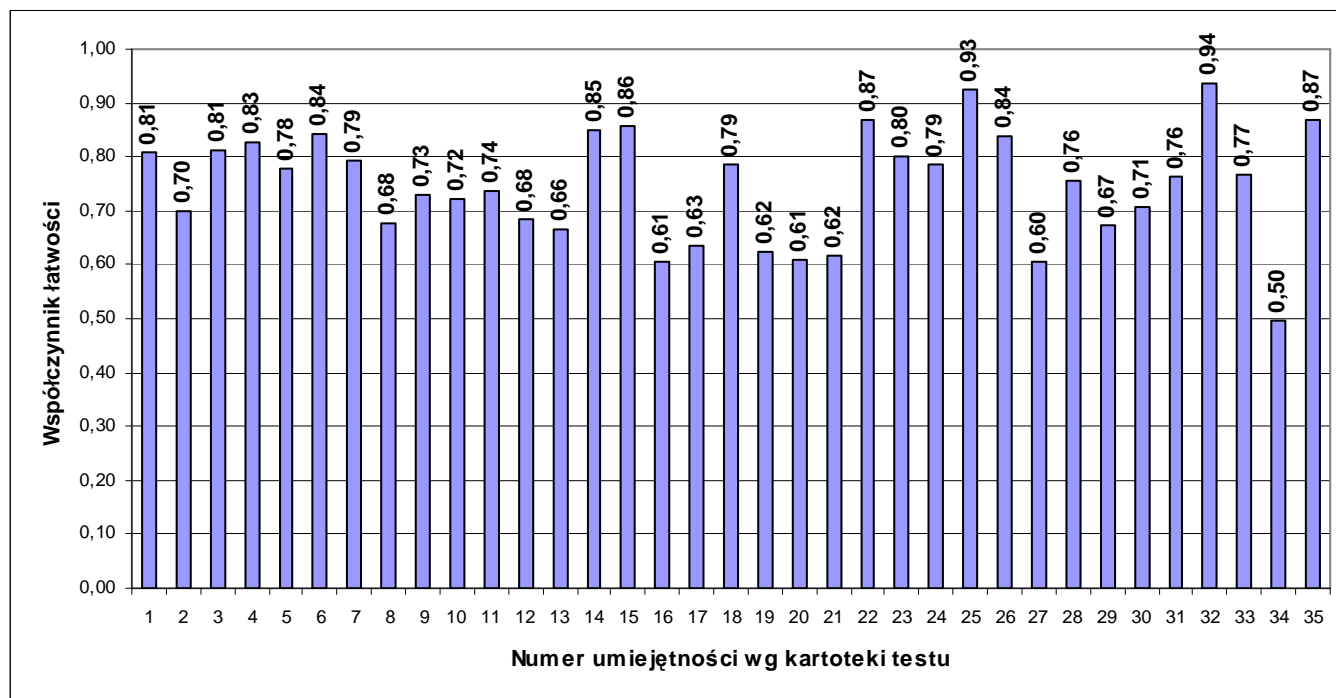
Wynik ucznia w punktach	0 - 13	14 - 34	35 - 48	49 - 62	63 - 70
Liczebność wyniku	5	81	240	450	272
%	0,5	7,7	22,9	42,9	26,0
Test dla ucznia	bardzo trudny	trudny	umiarkowanie trudny	łatwy	bardzo łatwy

Dla 68,9% uczniów zadania sprawdzianu okazały się łatwe i bardzo łatwe. W tym przedziale wyników lokuje się modalna (60 pkt.). Uczniów, dla których test był trudny i bardzo trudny, było 8,2%.

3. Łatwość badanych umiejętności

Łatwość umiejętności wyznacza współczynnik łatwości. Może on przyjmować wartość od 0 (gdy nikt nie wykonał zadania) do 1 – gdy wszyscy uczniowie zadanie rozwiązali.

Wykres 2. Współczynnik łatwości umiejętności wg kartoteki



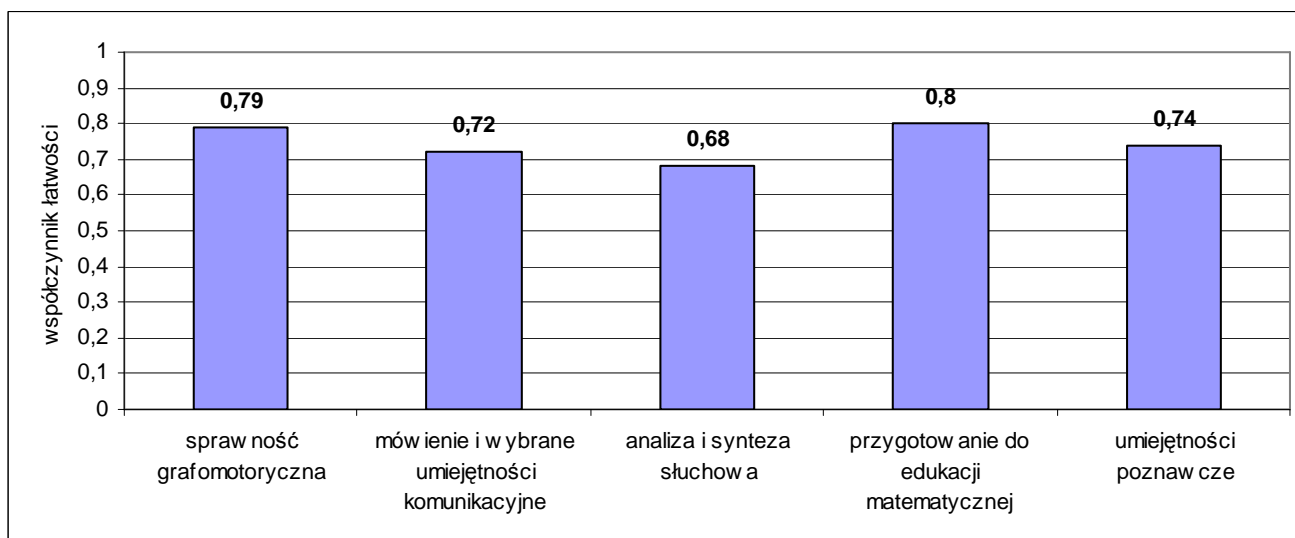
Wykres pokazuje wyrównany poziom opanowania umiejętności przez ogół badanych. Żadna z nich nie okazała się trudna i bardzo trudna. Jednak wynik umiejętności 34 jest na granicy „trudny”. Dotyczy to umiejętności uzupełniania szeregu o brakujący element, wymagającej od ucznia rozpoznania zasady uzupełniania konturu figury geometrycznej.

Tabela 4, poza współczynnikiem łatwości każdej umiejętności, zawiera rozstęp wartości tego współczynnika pomiędzy klasami. Są to wyniki klas o najniższym i najwyższym wyniku. Zwracamy uwagę na to, że w przypadku niektórych umiejętności ten rozstęp bywa bardzo duży (np.: umiej. 34 – rozstęp 0,00 – 1,00).

Tab. 4. Łatwość umiejętności wg kartoteki testu

Obszar	Nr umiej.	Nr zad.	Umiejętność (Uczeń:)	Współ. łatwości	Rozstęp współ. łatwości dla klas
Sprawność grafomotoryczna	1.	1.	rysuje po śladzie.	0,81	0,50 - 1,00
	2.	2.	rysuje szlaczki literopodobne.	0,70	0,31 - 0,98
	3.	3.	odtwarza figury geometryczne.	0,81	0,47 - 1,00
	4.	1, 2, 3	prawidłowo trzyma ołówek.	0,83	0,42 - 1,00
	5.	1, 2, 3	ma prawidłowe napięcie mięśni.	0,78	0,28 - 1,00
	6.		lepi małe figurki z plasteliny.	0,84	0,32 - 1,00
	7.	13	posługuje się nożyczkami.	0,79	0,45 - 1,00
Mówienie i wybrane umiejętności komunikacyjne	8.		układa kilka zdań na zadany temat z zachowaniem cech opowiadania.	0,68	0,18 - 0,96
	9.		układa pełne zdania.	0,73	0,27 - 0,98
	10.		stara się mówić poprawnie pod względem artykulacyjnym, gramatycznym, fleksyjnym i składniowym.	0,72	0,36 - 1,00
	11.		mówi płynnie, niezbyt głośno, dostosowując ton głosu do sytuacji.	0,74	0,41 - 1,00
	12.		uważnie słucha.	0,68	0,35 - 0,94
	13.		zadaje pytania.	0,66	0,07 - 1,00
	14.	4.	rozumie sens informacji podanych w formie uproszczonych rysunków.	0,85	0,18 - 1,00
Analiza i synteza słuchowa	15.		łączy sylaby w wyraz.	0,86	0,27 - 1,00
	16.		dzieli wyrazy na głoski.	0,61	0,21 - 0,96
	17.		łączy głoski w wyraz.	0,63	0,31 - 1,00
	18.		wyodrębnia głoskę na początku wyrazu (samogłoska lub jedna spółgłoska).	0,79	0,39 - 1,00
	19.		wyodrębnia głoski na początku wyrazu (dwie spółgłoski).	0,62	0,21 - 0,96
	20.		wyodrębnia głoskę na końcu wyrazu (samogłoska).	0,61	0,12 - 0,95
	21.		wyodrębnia głoskę na końcu wyrazu (spółgłoska).	0,62	0,12 - 0,96
Przygotowanie do edukacji matematycznej	22.	5.	liczy obiekty.	0,87	0,67 - 1,00
	23.	6.	posługuje się liczebnikami porządkowymi.	0,80	0,36 - 1,00
	24.	7.	ustala równoliczność dwóch zbiorów.	0,79	0,44 - 1,00
	25.	8.	stosuje pojęcia więcej – mniej.	0,93	0,68 - 1,00
	26.	9.	wyznacza wynik dodawania.	0,84	0,55 - 1,00
	27.	10.	wyznacza wynik odejmowania.	0,60	0,00 - 1,00
	28.	11.	zna stałe następstwo pór roku.	0,76	0,25 - 1,00
Umiejętności poznawcze	29.	12.	znajduje 5 różnic w obrazkach.	0,67	0,32 - 1,00
	30.	13.	układa historyjkę obrazkową z zachowaniem związków przyczynowo-skutkowych.	0,71	0,33 - 1,00
	31.	14.	formułuje uogólnienia typu: to do tego pasuje, te obiekty są podobne.	0,76	0,14 - 1,00
	32.	15.	łączy obiekty w pary.	0,94	0,77 - 1,00
	33.	16.	tworzy kolekcje obiektów.	0,77	0,36 - 1,00
	34.	17.	uzupełnia szereg o brakujący element.	0,50	0,00 - 1,00
	35.	18.	składa układanki typu puzzle.	0,87	0,57 - 1,00

Wykres 3. Łatwość umiejętności wg podskal



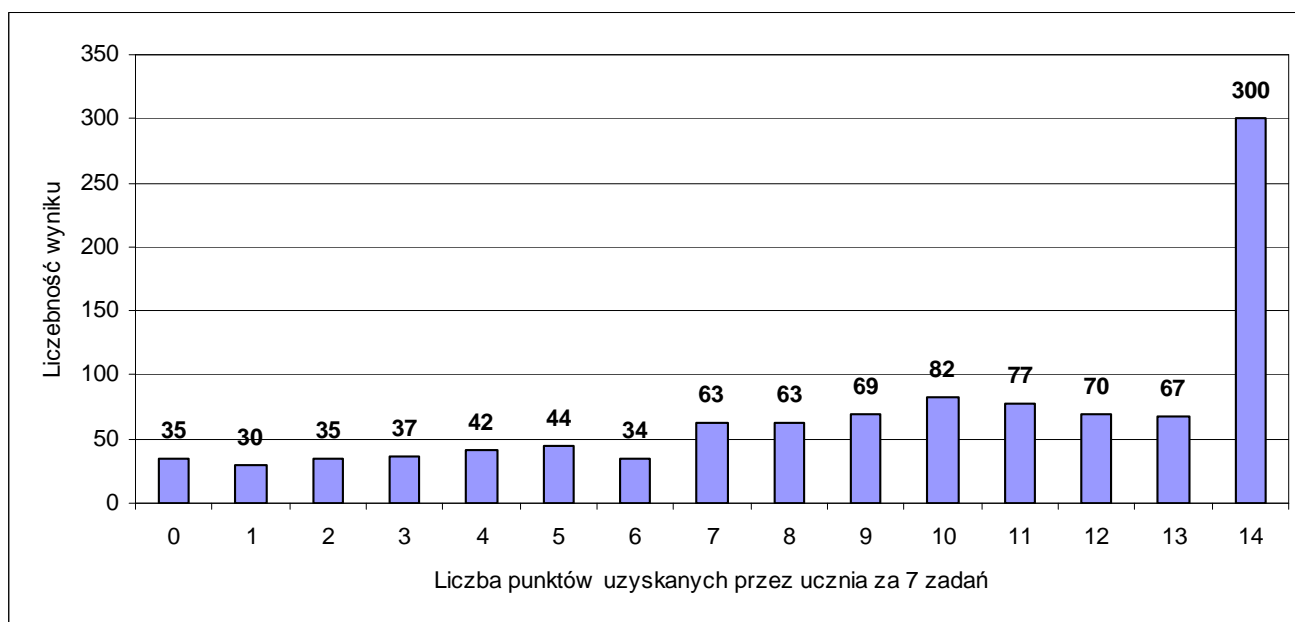
Najslabiej opanowanymi umiejętnościami okazały się te, które pochodzą z obszaru „**analiza i synteza słuchowa**”. Są to umiejętności decydujące w powodzeniu w czytaniu. W badaniu gotowości szkolnej, przeprowadzonym przez ODN w maju tego roku, również i te umiejętności okazały się najtrudniejsze dla dzieci. Dlatego warto się bliżej przyjrzeć wynikom z tego zakresu.

Opanowanie umiejętności z tego obszaru mieści się w górnej granicy poziomu „umiarkowanie trudny” (zbliza się do poziomu „łatwy”). Wykres 4 oraz tabela 6 pokazują, że poziom ten podnoszą uczniowie o wynikach wysokich i bardzo wysokich. Jednak 25% uczniów ma tak niskie wyniki, że nie opanowali oni tych umiejętności w czasie poprzedzającym rozpoczęcie nauki w szkole.

Tab. 5. Łatwość umiejętności zakresu analizy i syntezy słuchowej

Analiza i synteza słuchowa	15.	łączy sylaby w wyraz.	0,86	0,27 - 1,00
	16.	dzieli wyrazy na głoski.	0,61	0,21 - 0,96
	17.	łączy głoski w wyraz.	0,63	0,31 - 1,00
	18.	wyodrębnia głoskę na początku wyrazu (samogłoska lub jedna spółgłoska).	0,79	0,39 - 1,00
	19.	wyodrębnia głoski na początku wyrazu (dwie spółgłoski).	0,62	0,21 - 0,96
	20.	wyodrębnia głoskę na końcu wyrazu (samogłoska).	0,61	0,12 - 0,95
	21.	wyodrębnia głoskę na końcu wyrazu (spółgłoska).	0,62	0,12 - 0,96

Wykres 4. Rozkład wyników punktowych ogółu badanych z zakresu „analiza i synteza słuchowa”



Tab. 6. Wyniki uczniów w przedziałach punktowych

Wynik punktowy	0 - 2	3 - 6	7 - 9	10 - 12	13 - 14
Liczebność wyniku	100	157	195	228	362
%	10	15	19	22	34
Umiejętności dla ucznia	bardzo trudne	trudne	umiarkowanie trudne	łatwe	bardzo łatwe

4. Wyniki w skali staninowej

Tab. 7. Wyniki uczniów i klas w skali staninowej

Stanin	Wynik ucznia	Wynik klasy
1 – wynik najniższy	2 – 27	32,40 – 33,18
2 – wynik bardzo niski	28 – 36	38,42 – 40,42
3 – wynik niski	37 – 43	40,72 – 47,88
4 – wynik niżej średni	44 – 50	48,38 – 50,14
5 – wynik średni	51 – 57	50,28 – 55,04
6 – wynik wyżej średni	58 – 62	55,33 – 57,23
7 – wynik wysoki	63 – 65	57,69 – 59,56
8 – wynik bardzo wysoki	66 – 68	59,91 – 61,72
9 – wynik najwyższy	69 – 70	64,48 – 64,82

5. Komentarz autorów

Przedstawiany raport zawiera średnie wyniki ogółu uczniów i klas. Przydatny jest on dyrektorowi do dokumentowania diagnozy edukacyjnej. Dla nauczyciela ważne jest rozpoznanie, którzy uczniowie z jego klasy mają problemy z poszczególnymi umiejętnościami. Informacje o każdej klasie szkolnej są zawarte w:

- arkusza porównującym średnie wyniki ogółu badanych ze średnimi wynikami klasy szkolnej,
- szczegółowej tabeli wyników punktowych uczniów danej klasy szkolnej.

Te dwa dokumenty powinny stać się przedmiotem analizy nauczyciela kl.1.

Poniżej przedstawimy dwa przykłady takiej analizy.

1. Rozpoznawanie uczniów ze słabym i bardzo słabym wynikiem (współczynnik łatwości dla klasy znacznie niższy od współczynnika dla ogółu badanych).

Badani	Liczba uczniów	Średnia	Wsp. łatwości	Współczynnik łatwości kolejnych umiejętności						
				1	2	3	4	5	6	7
ogół	1048	52,28	0,75	0,81	0,70	0,81	0,83	0,78	0,84	0,79
klasa X	20	47,60	0,68	0,75	0,70	0,72	0,42	0,30	0,32	0,69

Umiejętności 1 – 7 charakteryzują sprawność grafomotoryczną uczniów. Umiejętności: 1, 2, 3 i 7 uczniowie klasy X opanowali podobnie, jak ogół badanych. Inaczej jest w przypadku:

4. prawidłowo trzyma ołówek,
5. ma prawidłowe napięcie mięśni,
6. lepi małe figurki z plasteliny.

W klasie X jest wyraźna grupa uczniów, którzy nie wykształcili w zadowalającym stopniu umiejętności niezbędnych do sprawnego pisania. Tych uczniów należy zidentyfikować na podstawie szczegółowej tabeli wyników punktowych uczniów tej klasy szkolnej.

2. Zbadanie zróżnicowania klasy w opanowaniu danej umiejętności. Współczynnik łatwości nic nie mówi o zróżnicowaniu klasy w opanowaniu danej umiejętności. Może on być taki sam zarówno w klasie o wyrównanym poziomie umiejętności, jak i w klasie, w której występują duże zróżnicowania. Dostrzec to możemy jedynie w szczegółowej tabeli wyników punktowych uczniów danej klasy szkolnej. Taki sam współczynnik łatwości może uzyskać zarówno zadanie rozwiązywane tak samo przez wszystkich uczniów (np.: każdy uczeń otrzymał 1 pkt), jak i takie, które uczniowie rozwiązywali dobrze lub wcale (np.: 2 pkt lub 0).

Każda z tych sytuacji wymaga od nauczyciela zidentyfikowania uczniów, których należy otoczyć troską, by umożliwić im możliwie szybkie wyrównanie braków. Towarzyszyć temu powinna bieżąca obserwacja prowadząca do ujawnienia innych czynników wpływających na rozwój tych uczniów.

Na podstawie ogólnych wyników można stwierdzić, że:

- Istnieje duży rozstęp wyników dzieci: 2 – 70 punktów (skala wyników 0 – 70). Test stanowił dużą i bardzo dużą trudność dla 8,2% ogółu badanych. Zadania były łatwe i bardzo łatwe dla dużej grupy uczniów – 68,9%.
- W każdym badanym obszarze (podskali) znaczna grupa uczniów uzyskała 13 – 14 punktów **na 14 możliwych**. Równocześnie wielu uczniów otrzymało wyniki 0 – 7 punktów.

Obszar	Liczba uczniów o wyniku	Liczba uczniów o wyniku
	0 - 7	13 - 14
sprawność motoryczna,	108	395
mówienie i wybrane umiejętności komunikacyjne,	227	321
analiza i synteza słuchowa,	323	361
przygotowanie do edukacji matematycznej,	107	391
umiejętności poznawcze.	149	264

- O dużym rozstępie średnich wyników klas (32,40 – 64,82) zdecydowały 2 klasy, dla których sprawdzane umiejętności okazały się trudne i 2 klasy, dla których test był bardzo łatwy.
- Rozstęp współczynników łatwości pomiędzy klasami jest znaczny i to w odniesieniu do każdej umiejętności (patrz tabele z wynikami poszczególnych umiejętności). Oznacza to, że prawie cała grupa tego nie umie. Nauczyciele, których dotyczy taka sytuacja, powinni szukać powodów tego stanu i środków zaradczych na przyszłość.
- Porównując średnie wyniki w podskalach zauważamy dobry wynik uczniów w każdym zakresie z wyjątkiem „analizy i syntezy słuchowej”, gdzie wynik jest nieco niższy.

Ujawnione wyniki klas i uczniów, wsparte obserwacją nauczyciela, powinny zaowocować wczesnym oddziaływaniem, zwłaszcza wobec uczniów mających trudności i którzy wymagają wspomagania w pierwszym roku nauki. Pozwoli to na podniesienie ich szans, zapobiegnie niepowodzeniom w nauce i przyczyni się do budowania wiary we własne możliwości.

Dziękujemy Państwu za udział w badaniach osiągnięć uczniów prowadzonych przez nasz Ośrodek i zapraszamy do dalszej współpracy.

Klasa IV szkoły podstawowej język polski

1. Informacje ogólne

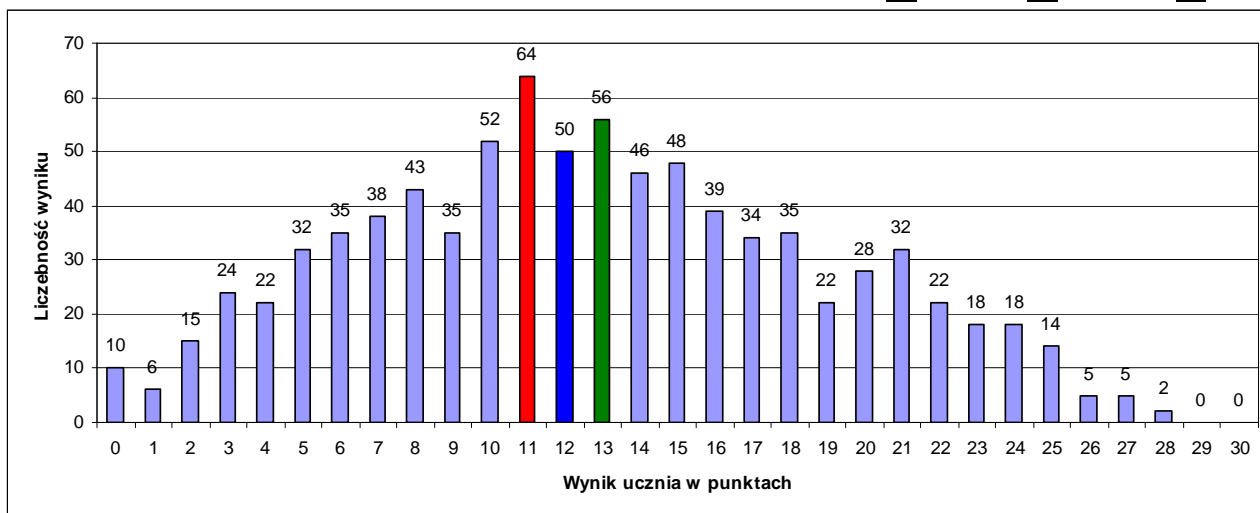
Do badań osiągnięć uczniów klas IV przystąpiły 25 szkół podstawowych. Uczniowie pisali test 15 września 2015 r. Analizie poddano wyniki 850 uczniów z 46 klas.

2. Podstawowe miary empiryczne testu

Wskaźniki	Miary empiryczne ogół badanych	
Liczba badanych umiejętności ogółem	29	
Liczba badanych umiejętności z poziomu podstawowego	22	
Liczba badanych umiejętności z poziomu ponadpodstawowego	7	
Skala wyników testowania	0 – 30	
Rozstęp wyników uczniów	0 – 28	
Średni wynik testowania (średnia arytmetyczna) Rozstęp średnich wyników klas	12,81 7,40 – 18,67	
Mo – modalna , dominanta; wynik ucznia występujący najczęściej	11	
Me – mediana; wynik środkowego ucznia (przy nieparzystej liczbie wyników) lub średnia arytmetyczna dwóch środkowych wyników uczniów (przy parzystej liczbie wyników)	12	
Współczynnik łatwości testu Rozstęp współczynników łatwości testu dla klas	0,43 0,25 – 0,62	
Liczba umiejętności w poszczególnych przedziałach norm współczynnika łatwości	0,00 - 0,19 bardzo trudne	4
	0,20 - 0,49 trudne	13
	0,50 - 0,69 umiarkowanie trudne	9
	0,70 - 0,89 łatwe	3
	0,90 - 1,00 bardzo łatwe	0

3. Rozkład wyników uczniów

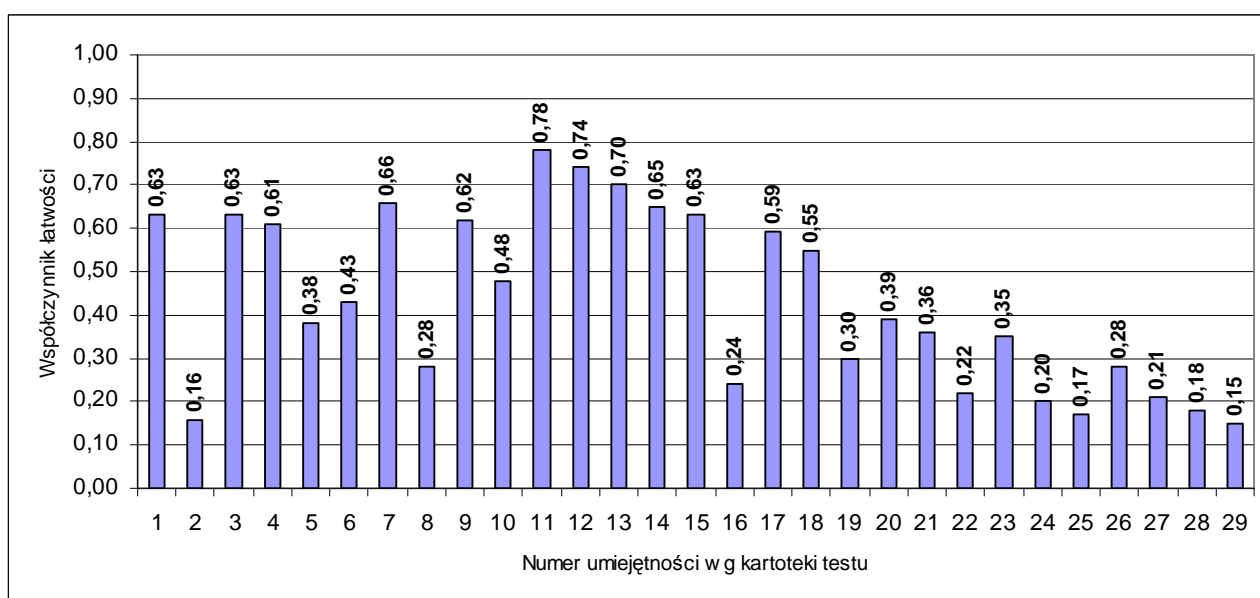
■ mediana
 ■ modalna
 ■ średnia



Rozkład wyników badanych klas ilustruje tabela:

Współczynnik łatwości testu dla klasy	0,00 – 0,19 bardzo trudny	0,20 – 0,49 trudny	0,50 – 0,69 umiarkowanie trudny	0,70 – 0,89 łatwy	0,90 – 1,00 bardzo łatwy
Liczba klas	0	33	13	0	0

4. Łatwość umiejętności



Nr zad.	Nr umiej.	Badane umiejętności Uczeń potrafi:	Współ. łatwości	Rozstęp dla klas
1.	1.	wskazać głównego bohatera tekstu.	0,63	0,21 – 1,00
2.	2.	<i>wnioskować na podstawie informacji z tekstu.</i>	0,16	0,00 – 0,39
3.	3.	ocenić prawdziwość stwierdzeń związanych z tekstem.	0,63	0,30 – 0,84
4.	4.	uporządkować wydarzenia w układzie chronologicznym.	0,61	0,21 – 0,91
5.	5.	<i>określić czas i miejsca wydarzeń.</i>	0,38	0,07 – 0,75
6.	6.	połączyć nazwy bohaterów z informacjami na ich temat.	0,43	0,00 – 0,74
7.	7.	<i>określić intencję wypowiedzi.</i>	0,66	0,31 – 0,96
8.	8.	<i>wnioskować na podstawie tekstu.</i>	0,28	0,05 – 0,65
9.	9.	<i>wskazać cechę bohaterki wraz z uzasadnieniem wyboru.</i>	0,62	0,24 – 0,86
10.	10.	wskazać poprawny podział wyrazu na sylaby.	0,48	0,14 – 0,86
11.	11.	<i>zidentyfikować porę roku.</i>	0,78	0,40 – 0,96
12.	12.	zredagować przeprosiny.	0,74	0,33 – 1,00
13.	13.	wskazać określenie charakteryzujące osobę mówiącą.	0,70	0,29 – 1,00
14.	14.	<i>zlokalizować właściwe uzupełnienia zdania.</i>	0,65	0,14 – 0,87
15.	15.	wskazać bohatera cytowanego fragmentu wiersza.	0,63	0,33 – 0,87
16.	16.	wypisać z tekstu wyrazy określające kolor i porę dnia/ roku.	0,24	0,00 – 0,64
17.	17.	przyporządkować nazwy potraw wskazanym darom jesieni.	0,59	0,29 – 1,00
18.	18.	zidentyfikować zdjęcie zgodne z treścią wiersza i uzasadnić wybór.	0,55	0,20 – 1,00
19.	19.	podzielić wyraz na głoski i litery.	0,30	0,00 – 0,60
20.	20.	przypisać wyrazy z tekstu odpowiednim zasadom ortograficznym.	0,39	0,00 – 0,78
21.	21.	zredagować rozwinięcie stosowne ze względu na adresata i cel korespondencji (opis skarbu).	0,36	0,00 – 0,87
	22.	zredagować wstęp, stosując odpowiednią ze względu na adresata formułę rozpoczynającą list i właściwy zwrot kończący tekst.	0,22	0,00 – 0,89
	23.	zachować osobisty charakter wypowiedzi (np. poprzez wyrażanie własnych opinii lub sądów).	0,35	0,00 – 0,89
	24.	zamieścić: nazwę miejscowości, datę, nagłówek, złożyć podpis.	0,20	0,00 – 0,94
	25.	stosować zwroty skierowane do adresata – pisane wielką literą.	0,17	0,00 – 0,67

26.	zachować spójność i logiczne uporządkowanie tekstu (bez powtarzania tych samych treści).	0,28	0,00 – 0,94
27.	a) stosować poprawnie słownictwo, również w związkach frazeologicznych; b) poprawnie odmieniać wyrazy oraz łączyć je w zdania.	0,21	0,00 – 0,70
28.	przestrzegać zasad ortografii.	0,18	0,00 – 0,75
29.	przestrzegać zasad interpunkcji.	0,15	0,00 – 0,52

Uwaga: kursywą zapisano umiejętności ponadpodstawowe.

5. Wyniki w skali staninowej

Stanin	Wynik ucznia	Średni wynik klasy
1 – wynik najniższy	0 – 2	7,40 – 8,15
2 – wynik bardzo niski	3 – 4	8,27 – 9,10
3 – wynik niski	5 – 7	9,18 – 10,53
4 – wynik niżej średni	8 – 10	10,57 – 12,00
5 – wynik średni	11 – 13	12,06 – 13,43
6 – wynik wyżej średni	14 – 17	13,45 – 14,86
7 – wynik wysoki	18 – 20	15,00 – 16,52
8 – wynik bardzo wysoki	21 – 23	16,67 – 18,38
9 – wynik najwyższy	24 – 28	18,57 – 18,67

6. Komentarz autorów

Celem badania było zdiagnozowanie elementarnych wiadomości i umiejętności polonistycznych, ujętych w podstawie programowej języka polskiego dla I etapu edukacyjnego. Test badał rozumienie tekstu epickiego i lirycznego na poziomie dosłownym i przenośnym, a także umiejętność tworzenia własnego tekstu – prywatnego listu. Konstrukcja zadań testowych wynikała z nowych typów zadań pojawiających się na egzaminach zewnętrznych. Autorzy uznali, że i takie powinny pojawić się w narzędziu diagnostycznym

Współczynnik łatwości całego arkusza wyniósł **0,43**. Zatem dla dużej części badanych test okazał się trudny. Na **29** umiejętności badanych testem, aż **26** uzyskało współczynnik niższy niż 0,70. Należy przy tym zaznaczyć, że intencją autorów było skonstruowanie narzędzia przyjaznego dla uczniów, ponieważ testowanie odbywało się na początku roku szkolnego, w nowej dla dzieci sytuacji edukacyjnej (nowi nauczyciele, nowy wychowawca, nowe zasady). Dlatego też w sprawdzianie diagnozowano **7** umiejętności, które autorzy sprawdzianu uznali za ponadpodstawowe, czyli trudniejsze dla uczniów.

Największy kłopot sprawiło uczniom i okazało się bardzo trudne **zadanie 2.**, badające umiejętność ponadpodstawową – wnioskowanie na podstawie informacji z tekstu (współczynnik łatwości 0,16). Uczniowie nie radzili sobie również z **zadaniem 16.** – nie potrafili wypisać z tekstu wyrazów wskazujących na porę dnia/roku oraz kolor (łatwość 0,24) oraz z **zadaniem 19.** – nie umieli poprawnie – według wzoru – podzielić wyrazu na litery i głoski (łatwość 0,30). Problemem także okazała się poprawność ortograficzna i znajomość zasad (**umiejętność 20. i 28.**) Nasuwa się wniosek, że ciągle jeszcze poprawny ortograficznie zapis wyrazów, to raczej kwestia przypadku, niż świadome stosowanie reguł ortograficznych.

W zakresie **rozumienia czytanych tekstów na poziomie dosłownym i przenośnym największe** trudności – poza wyżej wymienionymi – sprawiły uczniom następujące umiejętności z **poziomu podstawowego** (łatwość poniżej 0,70):

- nr 1 – wskazanie głównego bohatera tekstu (0,63);
- nr 3 – ocena prawdziwości stwierdzeń związanych z tekstem (0,63);
- nr 4 – porządkowanie wydarzeń w układzie chronologicznym (0,61);
- nr 6 – łączenie nazw bohaterów z informacjami na ich temat (0,43);
- nr 10 – wskazanie poprawnego podziału wyrazu na sylaby (0,48);
- nr 15 – wskazanie bohatera cytowanego fragmentu wiersza (0,63);
- nr 17 – przyporządkowanie nazw potraw wskazanym darom jesieni (0,59);
- nr 18 – identyfikowanie zdjęcia zgodnego z treścią wiersza i uzasadnianie wyboru (0,55);

oraz umiejętności z **poziomu ponadpodstawowego** (łatwość poniżej 0,50):

- nr 2 i 8 – wnioskowanie na podstawie informacji z tekstu (0,16; 0,28);
- nr 5 – określanie czasu i miejsca wydarzeń (0,38).

Umiarkowanie trudne okazały się zadania: 7. (łatwość 0,66 – określenie intencji wypowiedzi), 9. (łatwość 0,62 – wskazanie cech bohaterki wraz z uzasadnieniem) oraz 14. (łatwość 0,65 – uzupełnianie zdania o informacje zgodne z treścią tekstu). Uczniowie bardzo dobrze poradzili sobie z zadaniem 11., badającym umiejętność ponadpodstawową w zakresie określania pory roku na podstawie wskazanych informacji (łatwość 0,78).

Wszystkie wskazane umiejętności powiązane są z wnioskowaniem, przetwarzaniem i konfrontowaniem informacji podanych w sugerowanych odpowiedziach z tekstami źródłowymi.

W zakresie **tworzenia własnego tekstu** (list prywatny) trudności sprawiły uczniom wszystkie umiejętności z poziomu podstawowego (łatwość poniżej **0,70**). Bardzo trudne okazały się następujące umiejętności:

- stosowanie zwrotów do adresata, pisanych wielką literą (łatwość 0,17);
- przestrzeganie poprawności ortograficznej (łatwość 0,18);
- przestrzeganie poprawności interpunkcyjnej (łatwość 0,15).

Uczniowie nie potrafili zredagować odpowiedniego wstępu z uwzględnieniem zwrotów rozpoczynających i kończących tekst (łatwość 0,22) oraz rozwinięcia zgodnie z intencją polecenia (łatwość 0,36). Trudne okazało się także zamieszczenie odpowiednich informacji, typowych dla tej formy podawczej (nazwa miejscowości, data, nagłówek, podpis – łatwość 0,20), a także zachowanie osobistego charakteru wypowiedzi (łatwość 0,35), spójności i logicznego uporządkowania tekstu (łatwość 0,28) oraz poprawności językowej (łatwość 0,21).

Łatwe okazały się zadania, w których trzeba było zredagować przeprosiny (łatwość 0,74) oraz wskazać określenie charakteryzujące osobę mówiącą.

W zawiązku z powyższymi wynikami ciągłego doskonalenia wymagają nadal elementarne umiejętności i wiadomości polonistyczne uczniów, takie jak:

- czytanie różnych tekstów literackich na poziomie przenośnym i dosłownym;
- określanie intencji wypowiedzi;
- lokalizowanie informacji zgodnych z treścią;
- dzielenie wyrazów na głoski i litery oraz sylaby;
- porządkowanie wydarzeń w układzie chronologicznym;
- tworzenie tekstów (wymienionych w podstawie programowej kształcenia ogólnego), z zachowaniem poprawności kompozycyjnej, językowej, ortograficznej i interpunkcyjnej.

Zachęcamy Państwa do dokonania analizy wyników swoich uczniów, w tym w szczególności porównania ich osiągnięć z ogółem badanych. Uzyskane tą drogą informacje pomogą z jednej strony zaplanować i zrealizować konkretne działania pozwalające zminimalizować braki w wiedzy uczniów, z drugiej zaś będą punktem wyjścia do monitorowania pozycji szkoły (klasy/ ucznia) na tle populacji biorącej udział w kolejnych badaniach (np. na koniec klasy V).

Dziękujemy Państwu za udział w badaniach osiągnięć uczniów prowadzonych przez nasz Ośrodek i zapraszamy do dalszej współpracy.

Klasa IV szkoły podstawowej matematyka

1. Informacje ogólne

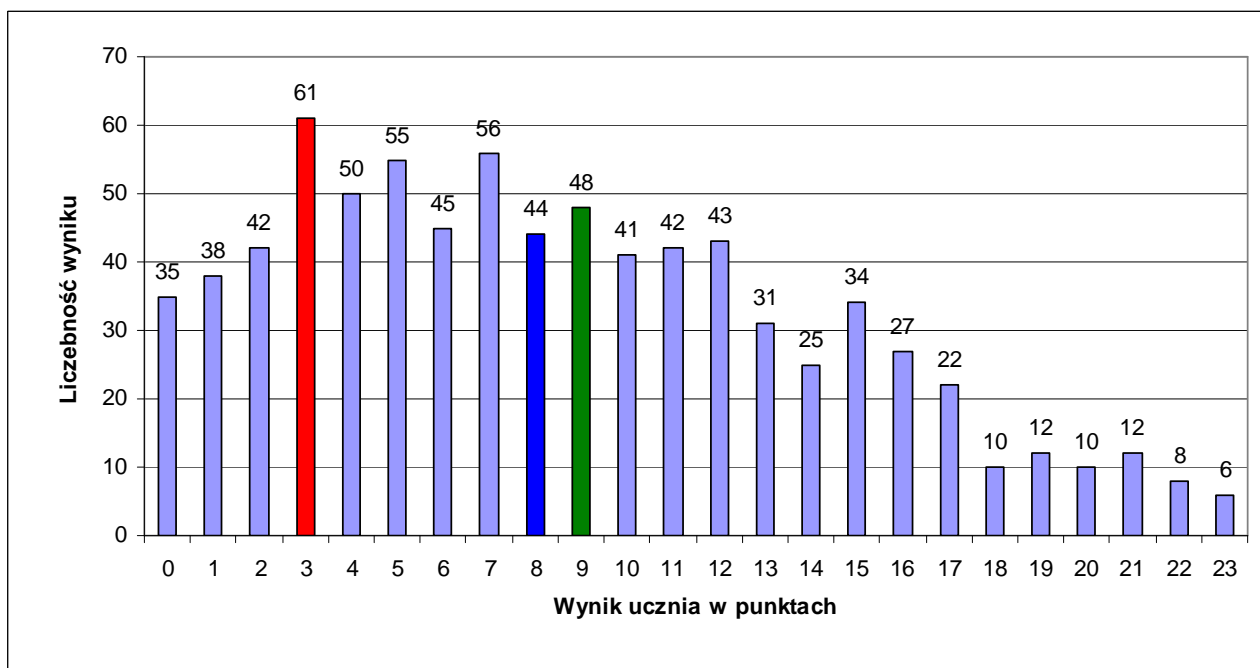
Do badań osiągnięć uczniów klas IV przystąpiło 24 szkoły podstawowe. Uczniowie pisali test 16 września 2015 r. Analizie poddano wyniki 797 uczniów z 43 klas.

2. Podstawowe miary empiryczne testu

Wskaźniki	Miary empiryczne ogół badanych	
Liczba badanych umiejętności ogółem	21	
Liczba badanych umiejętności z poziomu podstawowego	17	
Liczba badanych umiejętności z poziomu ponadpodstawowego	4	
Skala wyników testowania	0 – 23	
Rozstęp wyników uczniów	0 – 23	
Średni wynik testowania (średnia arytmetyczna) Rozstęp średnich wyników klas	8,60 2,83 – 13,00	
Mo – modalna , dominanta; wynik ucznia występujący najczęściej	3	
Me – mediana; wynik środkowego ucznia (przy nieparzystej liczbie wyników) lub średnia arytmetyczna dwóch środkowych wyników uczniów (przy parzystej liczbie wyników)	8	
Współczynnik łatwości testu Rozstęp współczynników łatwości testu dla klas	0,37 0,12 – 0,57	
Liczba umiejętności w poszczególnych przedziałach norm współczynnika łatwości	0,00 - 0,19 bardzo trudne	2
	0,20 - 0,49 trudne	15
	0,50 - 0,69 umiarkowanie trudne	2
	0,70 - 0,89 łatwe	2
	0,90 - 1,00 bardzo łatwe	0

3. Rozkład wyników uczniów i klas

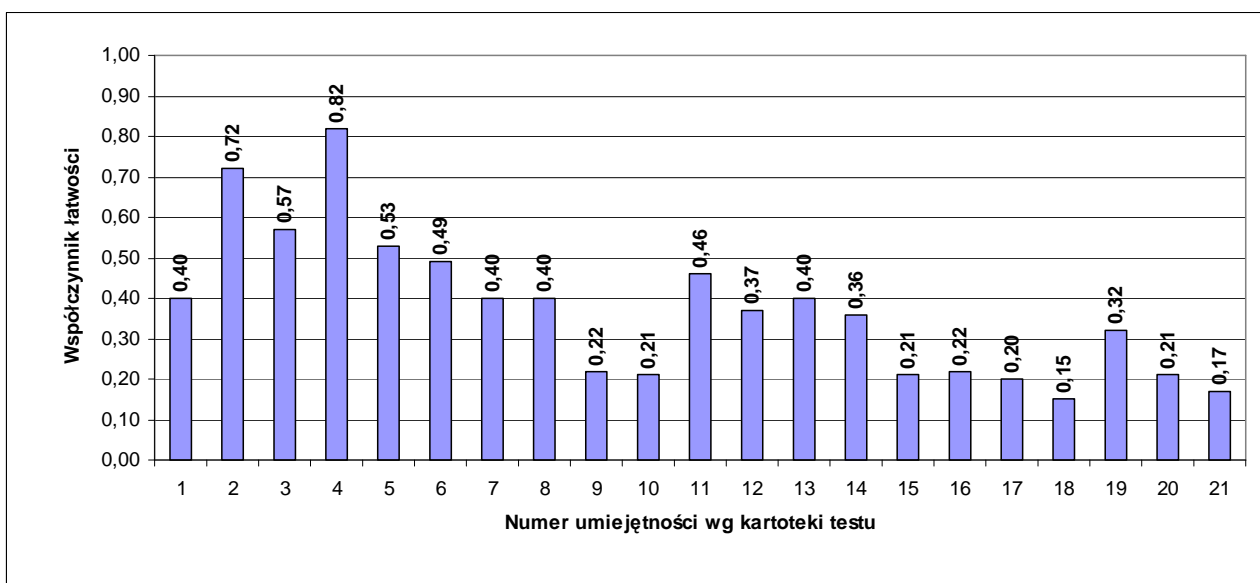
■ mediana
 ■ modalna
 ■ średnia



Rozkład wyników badanych klas ilustruje tabela:

Współczynnik łatwości testu dla klasy	0,00 – 0,19 bardzo trudny	0,20 – 0,49 trudny	0,50 – 0,69 umiarkowanie trudny	0,70 – 0,89 łatwy	0,90 – 1,00 bardzo łatwy
Liczba klas	4	33	6	0	0

4. Łatwość umiejętności



Nr zad.	Nr umiej.	Sprawdzana umiejętność Uczeń:	Współ. łatwości	Rozstęp dla klas
1.	1.	wykonuje działania na liczbach naturalnych w zakresie 100.	0,40	0,04 – 0,70
2.	2.	zapisuje liczbę za pomocą cyfr.	0,72	0,25 – 1,00
	3.	zapisuje liczbę słowami.	0,57	0,09 – 0,95
3.	4.	porównuje liczby w zakresie 1000.	0,82	0,50 – 1,00
4.	5.	zapisuje liczb w systemie rzymskim.	0,53	0,08 – 0,88
5.	6.	zapisuje wyrażenia arytmetyczne zgodnie z treścią zadania (metoda).	0,49	0,00 – 0,89
	7.	wykonuje obliczenia pieniężne.	0,40	0,00 – 0,78
6.	8.	oblicza wielokrotność liczby naturalnej (metoda).	0,40	0,00 – 0,81
	9.	wykonuje działania na liczbach naturalnych.	0,22	0,00 – 0,57
	10.	udziela odpowiedzi zgodnej z warunkami zadania.	0,21	0,00 – 0,57
7.	11.	<i>zapisuje wyrażenia arytmetyczne z zastosowaniem porównywania różnicowego zgodnie z treścią zadania (metoda).</i>	0,46	0,00 – 0,78
	12.	<i>wykonuje działania na liczbach naturalnych.</i>	0,37	0,00 – 0,78
8.	13.	wykonuje obliczenia kalendarzowe.	0,40	0,08 – 0,65
9.	14.	wykonuje obliczenia zegarowe.	0,36	0,00 – 0,75
10.	15.	oblicza liczbę trójkątów/ kwadratów stosując własności kwadratów i trójkątów (metoda).	0,21	0,00 – 0,60
	16.	udziela odpowiedzi zgodnej z warunkami zadania.	0,22	0,00 – 0,58
11.	17.	<i>oblicza szerokość prostokąta mając dany jego obwód (metoda).</i>	0,20	0,00 – 0,44
	18.	<i>wykonuje działania na liczbach naturalnych.</i>	0,15	0,00 – 0,35
12.	19.	wykonuje rysunek zgodny z treścią zadania.	0,32	0,00 – 0,67
	20.	oblicza obwód prostokąta (metoda).	0,21	0,00 – 0,50
	21.	wykonuje działania na liczbach naturalnych.	0,17	0,00 – 0,45

Uwaga: kursywą zapisano umiejętności ponadpodstawowe

5. Wyniki w skali staninowej

Stanin	Wynik ucznia	Wynik klasy
1 – wynik najniższy	0	2,83
2 – wynik bardzo niski	1	4,38 – 4,43
3 – wynik niski	2 – 3	4,73 – 6,50
4 – wynik niżej średni	4 – 5	6,79 – 7,88
5 – wynik średni	6 – 9	8,00 – 9,15
6 – wynik wyżej średni	10 – 12	9,30 – 10,22
7 – wynik wysoki	13 – 15	10,25 – 11,67
8 – wynik bardzo wysoki	16 – 19	11,93 – 12,82
9 – wynik najwyższy	20 – 23	12,96 – 13,00

6. Komentarz autorów

Test składał się z 12 zadań, które sprawdzały poziom opanowania przez uczniów 21 umiejętności zgodnych z podstawą programową dla I etapu kształcenia ogólnego. Spośród nich 4 zostały zakwalifikowane przez autorów do poziomu ponadpodstawowego. Za poprawne wykonanie wszystkich zadań można było otrzymać 23 punkty.

Test rozwiązywało łącznie 797 uczniów. Uzyskali oni średnio 37% punktów możliwych do zdobycia. Zatem dla dużej części badanych test okazał się umiarkowanie trudny. Rozkład wyników uczniów jest prawoskośny. Połowa piszących osiągnęła wynik poniżej średniej. Fakt ten potwierdzają również wartości miar tendencji centralnej: modalnej (3 punkty) i mediany (8 punktów), które są niższe niż średnia (8,60 punktów).

Uzyskane wyniki pokazują zróżnicowanie między uczniami i klasami. Rozstęp wyników uczniów wyniósł 23 punkty. Najniższy wynik – 0 punktów – zdobyło aż 35 uczniów, najwyższy – 23 punkty – tylko 6 uczniów. Czwartoklasiści, którzy uzyskali od 0 do 3 punktów, znajdują się w obszarze wyników niskich. Piszący, których wynik testu wyniósł od 4 do 12 punktów, są w obszarze wyników średnich, a ci, którzy uzyskali 13 punktów i więcej są w obszarze wyników wysokich. Dla 6 klas test był umiarkowanie trudny, dla 33 – trudny, a dla 4 – bardzo trudny. Uczniowie najstarszej z klas otrzymali łącznie 12% punktów możliwych do zdobycia, natomiast najlepszej 57%. Zwraca uwagę również rozstęp wyników pomiędzy klasami w poziomie opanowania przez uczniów poszczególnych umiejętności. W przypadku 18 umiejętności (na 21) rozpiętość ta wynosi aż 0,50 i więcej. Oznacza to, że nie tyle umiejętność była trudna, ile że uczniowie jednych klas opanowali ją – a innych, niestety, nie.

Czwartoklasiści wykazali się satysfakcjonującym poziomem opanowania umiejętności porównywania liczb w zakresie 1000 i zapisywania liczby za pomocą cyfr. Nieco ponad połowa uczniów potrafiła poprawnie zapisać daną liczbę słowami i w systemie rzymskim. Dużą trudność stanowiła dla uczniów sprawność rachunkowa. Dla ogółu piszących obliczenia kalendarzowe, zegarowe i pieniężne były również trudne. Uczniowie nie poradzili sobie także z zadaniami geometrycznymi. Zaledwie co piąty z nich rozwiązał poprawnie zadania wymagające zastosowania własności trójkątów i kwadratów oraz pojęcia: obwód prostokąta.

Zachęcamy Państwa do dokonania analizy wyników swoich uczniów, w tym w szczególności porównania ich osiągnięć z ogółem badanych. Uzyskane tą drogą informacje pomogą z jednej strony zaplanować i zrealizować konkretne działania pozwalające zminimalizować braki w wiedzy uczniów, z drugiej zaś będą punktem wyjścia do monitorowania pozycji szkoły (klasy/ ucznia) na tle populacji biorącej udział w kolejnych badaniach (np. na koniec klasy V).

Dziękujemy Państwu za udział w badaniach osiągnięć uczniów prowadzonych przez nasz Ośrodek i zapraszamy do dalszej współpracy.