

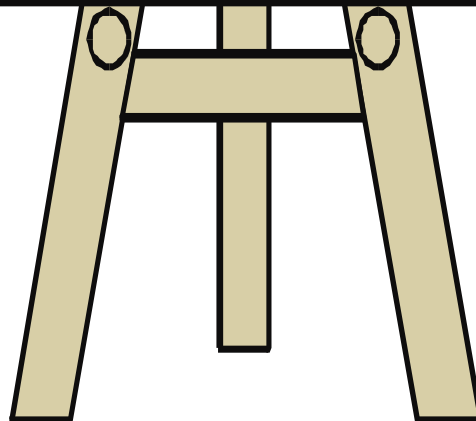
**PRACOWNIA WSPOMAGANIA
KADRY KIEROWNICZEJ SZKÓŁ/PLACÓWEK
ODN W ZIELONEJ GÓRZE**

RAPORTY

**KLASA II – język polski
KLASA II – matematyka
KLASA II – język angielski
KLASA II – język niemiecki**

**WEWNĄTRZSZKOLNE DIAGNOZOWANIE OSIĄGNIĘĆ
UCZNIÓW GIMNAZJUM**

maj – 2015



Klasa II gimnazjum język polski

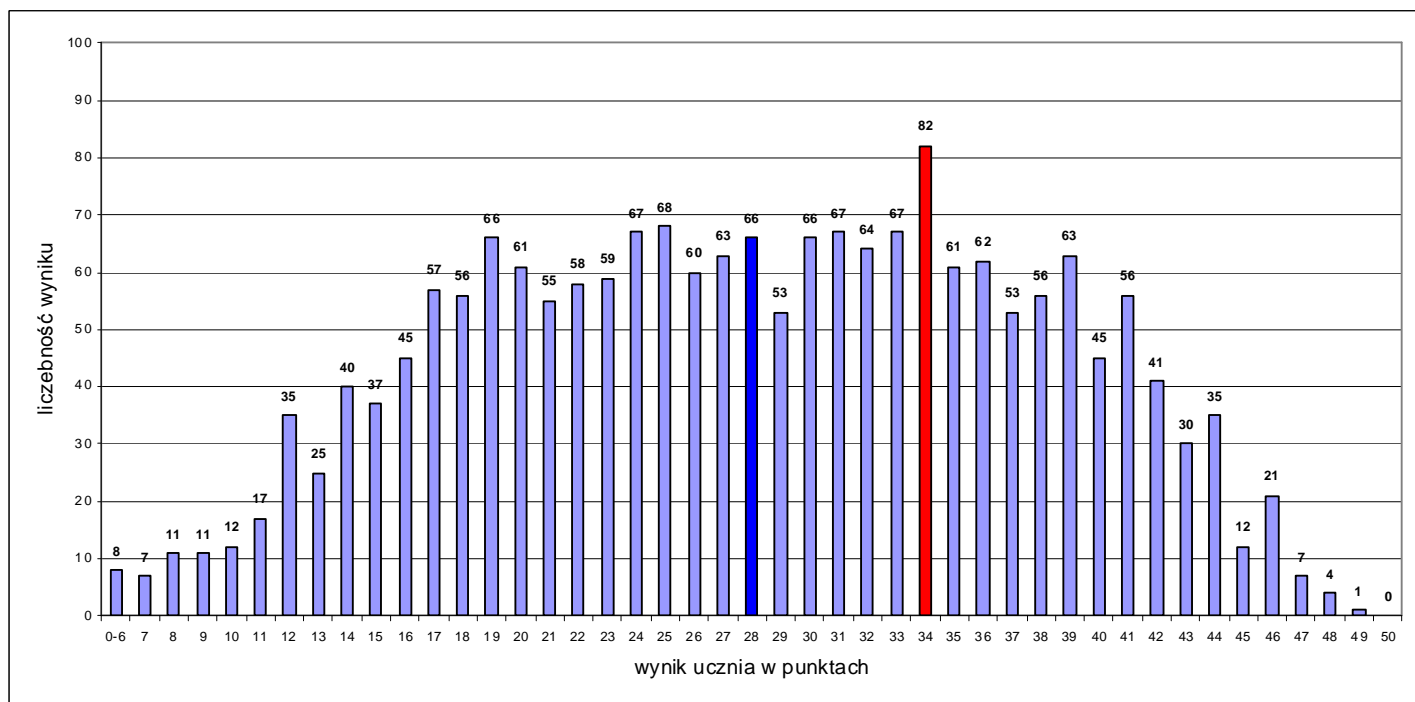
1. Informacje ogólne

Do badań osiągnięć uczniów klas II przystąpiło 31 gimnazjów. Uczniowie pisali test 13 maja 2015 r. Analizie poddano wyniki 1930 uczniów z 98 klas.

2. Podstawowe miary empiryczne testu

Wskaźniki		Miary empiryczne ogół badanych
Liczba badanych umiejętności ogółem		47
Liczba badanych umiejętności z poziomu podstawowego		38
Liczba badanych umiejętności z poziomu ponadpodstawowego		9
Skala wyników testowania		0 – 50
Rozstęp wyników uczniów		2 – 49
Średni wynik testowania (średnia arytmetyczna)		28,03
Rozstęp średnich wyników klas		13,67 – 41,19
Mo – modalna, dominanta; wynik ucznia występujący najczęściej		34 pkt
Me – mediana; wynik, poniżej (i powyżej) którego znajduje się 50% wyników uczniów		28 pkt
Współczynnik łatwości testu		0,56
Rozstęp współczynników łatwości testu dla klas		0,27 – 0,82
Liczba umiejętności w poszczególnych przedziałach norm współczynnika łatwości	0,00 - 0,19 bardzo trudne	0
	0,20 - 0,49 trudne	17
	0,50 - 0,69 umiarkowanie trudne	19
	0,70 - 0,89 łatwe	10
	0,90 - 1,00 bardzo łatwe	1

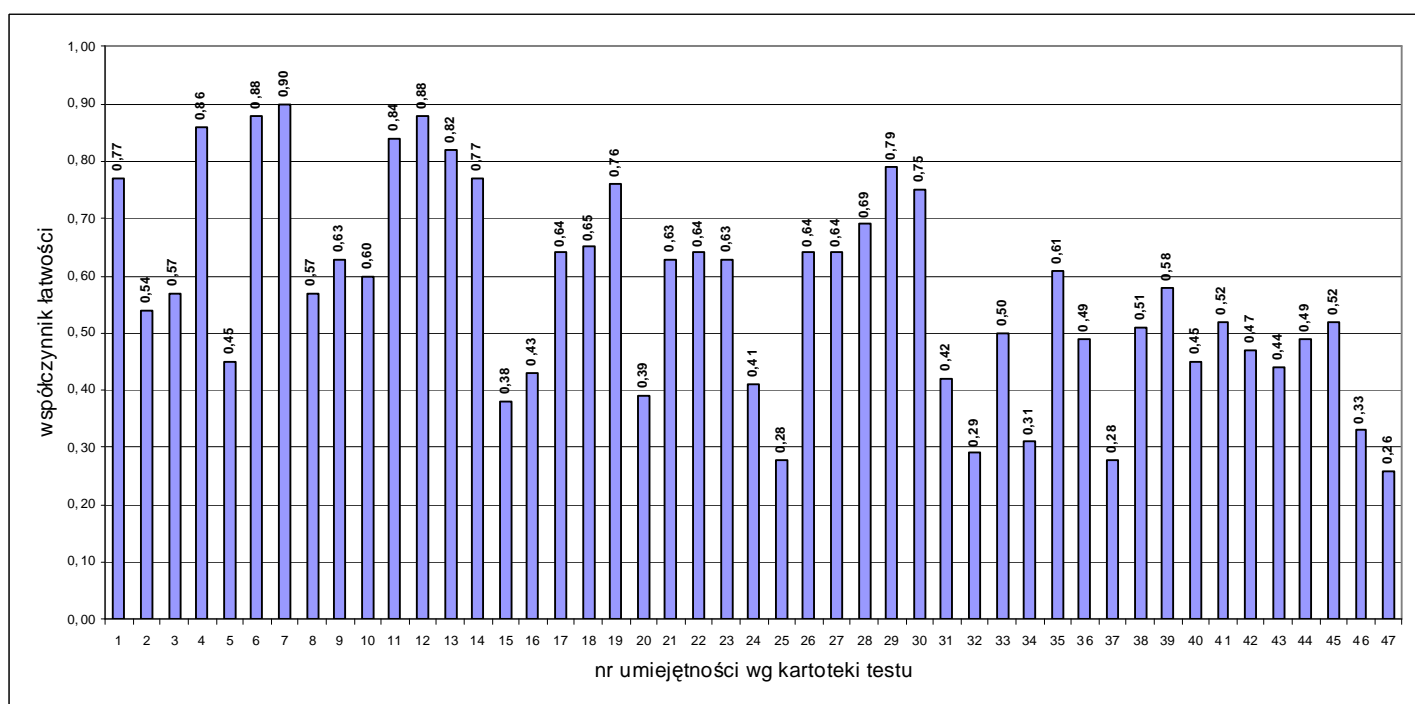
3. Rozkład wyników uczniów



Rozkład wyników badanych klas ilustruje tabela:

Współczynnik łatwości testu dla klasy	0,00 – 0,19 bardzo trudny	0,20 – 0,49 trudny	0,50 – 0,69 umiarkowanie trudny	0,70 – 0,89 łatwy	0,90 – 1,00 bardzo łatwy
Liczba klas	0	26	67	5	0

4. Łatwość umiejętności



Nr zad.	Nr umiej.	Sprawdzana umiejętność Uczeń potrafi:	Współ. łatwości	Rozstęp dla klas
1.	1.	wskazać informacje dotyczące świata przedstawionego w tekście	0,77	0,46 – 1,00
2.	2.	zlokalizować fałszywe informacje, niezgodne z treścią tekstu	0,54	0,18 – 1,00
3.	3.	wnioskować na podstawie tekstu	0,57	0,13 – 1,00
4.	4.	<i>wskazać przysłowie mogące stanowić ponadczasową prawdę, wynikającą z treści tekstu</i>	0,86	0,53 – 1,00
5.	5.	<i>uporządkować stany emocjonalne bohatera, zgodnie z treścią tekstu</i>	0,45	0,07 – 0,94
6.	6.	wskazać nazwę zdefiniowanego pojęcia	0,88	0,60 – 1,00
7.	7.	wskazać wypowiedź narratora bajki	0,90	0,36 – 1,00
8.	8.	wskazać typ bohatera wraz z wyjaśnieniem	0,57	0,18 – 1,00
9.	9.	<i>zlokalizować dominujący środek artystyczny w 1. akapicie</i>	0,63	0,25 – 1,00
10.	10.	określić rodzaj podmiotu	0,60	0,08 – 1,00
11.	11.	wskazać wyraz złożony	0,84	0,47 – 1,00
12.	12.	określić wartości cenione przez osobę mówiącą w wierszu	0,88	0,63 – 1,00
13.	13.	określić symbolikę wskazanego wyrazu	0,82	0,50 – 1,00
14.	14.	wskazać adresata wypowiedzi lirycznej	0,77	0,30 – 1,00
15.	15.	<i>zlokalizować fałszywą wypowiedź na temat wiersza</i>	0,38	0,00 – 0,88
16.	16.	<i>wskazać hipotezę, argument i wniosek</i>	0,43	0,09 – 1,00
17.	17.	<i>określić funkcje zaprzeczeń</i>	0,64	0,25 – 0,92
18.	18.	określić funkcję wykrzyknień	0,65	0,35 – 1,00
19.	19.	wskazać archaiczną formę wyrazu	0,76	0,38 – 1,00
20.	20.	utworzyć synonimy do podanych wyrazów	0,39	0,00 – 1,00
21.	21.	wnioskować na podstawie informacji z tekstu	0,63	0,20 – 1,00
22.	22.	<i>określić intencję wypowiedzi</i>	0,64	0,13 – 1,00
23.	23.	wskazać informacje zgodne z tekstem	0,63	0,25 – 0,94

24.	24.	zlokalizować informacje niezgodne z treścią tekstu	0,41	0,11 – 0,94
25.	25.	określić rodzaj wyrazu	0,28	0,00 – 1,00
26.	26.	wskazać wypowiedzenie zgodne z graficznym schematem wypowiedzenia wielokrotnie złożonego	0,64	0,15 – 1,00
27.	27.	zapisać słownie podaną liczbę	0,64	0,23 – 1,00
28.	28.	wskazać cytat ilustrujący treść obrazów	0,69	0,32 – 1,00
29.	29.	określić charakter przedstawionych na obrazach sytuacji	0,79	0,33 – 1,00
30.	30.	wskazać motywy łączące obrazy	0,75	0,28 – 0,94
31.	31.	zlokalizować wypowiedzenia zawierające informacje lub opinie	0,42	0,00 – 1,00
32.	32.	utworzyć nazwę wykonawcy czynności	0,29	0,00 – 1,00
33.	33.	zredagować argumentację odwołującą się do reprodukcji i cytatu	0,50	0,14 – 0,87
34.	34.	zachować zgodność całości tekstu z tematem (uwaga: omawiana postać musi być postacią literacką lub filmową)	0,31	0,00 – 1,00
	35.	podać ogólne informacje o postaci (imię, nazwisko, wykonywany zawód, zainteresowania, ewentualnie wygląd zewnętrzny)	0,61	0,00 – 0,96
	36.	zaprezentować (przynajmniej trzy) cechy charakteru postaci	0,49	0,00 – 0,89
	37.	uzasadnić wskazane cechy charakteru – zgodnie z tematem pracy	0,28	0,00 – 0,83
	38.	dokonać oceny postaci	0,51	0,00 – 1,00
	39.	zachować poprawność pracy pod względem merytorycznym	0,58	0,00 – 1,00
	40.	zachować poprawność kompozycyjną tekstu; przestrzegać trafności i przejrzystości układu graficznego (akapity)	0,45	0,00 – 0,93
	41.	zachować spójność tekstu (istnieją nawiązania między poszczególnymi partiami pracy)	0,52	0,00 – 1,00
	42.	logicznie uporządkować tekst (nie pojawiają się nieuzasadnione powtórzenia)	0,47	0,00 – 0,95
	43.	stosować poprawne (pod względem znaczeniowym) słownictwo, również w związkach frazeologicznych	0,44	0,00 – 0,90
	44.	poprawnie odmieniać wyrazy oraz łączyć je w zdania	0,49	0,00 – 0,83
	45.	zachować funkcjonalność stylu (styl dostosowany do sytuacji komunikacyjnej)	0,52	0,00 – 0,95
	46.	pisać poprawnie pod względem ortograficznym	0,33	0,00 – 0,80
	47.	pisać poprawnie pod względem interpunkcyjnym	0,26	0,00 – 0,89

Uwaga: kursywą zapisano umiejętności ponadpodstawowe.

5. Wyniki w skali staninowej

Stanin	Wynik ucznia	Wynik klasy
1 – wynik najniższy	2 – 11	13,67 – 19,15
2 – wynik bardzo niski	12 – 15	19,64 – 21,52
3 – wynik niski	16 – 19	21,68 – 24,32
4 – wynik niżej średni	20 – 24	24,38 – 26,60
5 – wynik średni	25 – 30	26,62 – 29,09
6 – wynik wyżej średni	31 – 35	29,25 – 31,50
7 – wynik wysoki	36 – 39	31,68 – 32,89
8 – wynik bardzo wysoki	40 – 43	33,18 – 35,57
9 – wynik najwyższy	44 – 49	37,00 – 41,19

6. Komentarz autorów testu

Test dla klas II z języka polskiego składał się 34 zadań, które sprawdzały poziom opanowania przez uczniów 47 umiejętności: 38 z poziomu podstawowego oraz 9 z poziomu ponadpodstawowego, zgodnych z podstawą programową dla III etapu kształcenia ogólnego. Test badał rozumienie różnych tekstów (popularnonaukowego, ikonicznego oraz literackich – epickiego i lirycznego) na poziomie dosłownym i przenośnym, a także umiejętność tworzenia dłuższej formy wypowiedzi (charakterystyki). Za poprawne wykonanie wszystkich zadań można było otrzymać 50 punktów.

Test rozwiązywało łącznie 1930 uczniów z 98 klas. Uzyskali oni średnio 56% punktów możliwych do zdobycia. Podczas tegorocznych badań modalna przyjęła wartość 34 punktów i jest wyższa niż średnia oraz mediana – 28 punktów. Rozkład wyników uczniów jest zbliżony do normalnego, co oznacza, że zadania w teście dobrze reprezentowały zróżnicowany poziom wiedzy i umiejętności uczniów.

Uzyskane wyniki pokazują zróżnicowanie między uczniami i klasami. Rozstęp wyników uczniów wyniósł od 2 do 49 punktów. Najniższy wynik – 2-6 punktów – zdobyło 8 uczniów, najwyższy – 49 punktów – 1 uczeń. Drugoklasiści, którzy uzyskali od 2 do 19 punktów – znajdują się w obszarze wyników niskich. Piszący, których wynik testu wyniósł od 20 do 35 punktów, są w obszarze wyników średnich, a ci, którzy uzyskali 36 do 49 punktów, są w obszarze wyników wysokich. Dla 26 klas test był trudny, dla 67 umiarkowanie trudny, a dla 5 łatwy. Uczniowie najsłabszej z klas otrzymali łącznie 27% punktów możliwych do zdobycia, natomiast najlepszej 82%. Zwraca uwagę również bardzo duży rozstęp wyników pomiędzy klasami w poziomie opanowania przez uczniów poszczególnych umiejętności. Aż w dziewięciu przypadkach rozpiętość sięga 100%.

Wśród wszystkich badanych umiejętności 17 uzyskało współczynniki łatwości charakterystyczne dla zadań trudnych:

- nr 5 – *porządkowanie stanów emocjonalnych bohatera, zgodnie z treścią tekstu* (0,45);
- nr 15 – *zlokalizowanie fałszywej wypowiedzi na temat wiersza* (0,38);
- nr 16 – *wskazanie hipotezy, argumentu i wniosku* (0,43);
- nr 20 – *utworzenie synonimów do wskazanych wyrazów* (0,39);
- nr 24 – *zlokalizowanie informacji niezgodnych z treścią tekstu* (0,41);
- nr 25 – *określenie rodzaju wyrazu* (0,28);
- nr 31 – *zlokalizowanie wypowiedzenia zawierającego informacje lub opinie* (0,42);
- nr 32 – *tworzenie nazwy wykonawcy czynności* (0,29).

W zadaniu rozszerzonej odpowiedzi (charakterystyka) trudność sprawiło uczniom zachowanie zgodności całości tekstu z tematem (uwaga: omawiana postać musiała być postacią literacką lub filmową) – 0,31, zaprezentowanie przynajmniej trzech cech charakteru postaci (0,49), uzasadnienie wskazanych cech charakteru zgodnie z tematem pracy (0,28), zachowanie poprawności kompozycyjnej tekstu (0,45), logiczne uporządkowanie tekstu (0,47), zastosowanie poprawnego słownictwa (0,44), poprawne odmienianie wyrazów oraz łączenie ich w zdania (0,49), poprawne pisanie pod względem ortograficznym (0,33) i interpunkcyjnym (0,26).

19 umiejętności uzyskało współczynniki łatwości charakterystyczne dla umiarkowanie trudnych, a 10 – dla łatwych. Żadna z umiejętności nie była dla uczniów bardzo trudna, pojawiła się natomiast jedna umiejętność bardzo łatwa. Najlepiej uczniowie poradzili sobie z zadaniami wymagającymi opanowania następujących umiejętności:

- nr 7 – wskazanie wypowiedzi narratora bajki (zadanie bardzo łatwe);
- nr 1 – wskazanie informacji dotyczących świata przedstawionego w tekście;
- nr 4 – *wskazanie przysłowia mogącego stanowić ponadczasową prawdę, wynikającą z treści tekstu;*
- nr 6 – wskazanie nazwy zdefiniowanego pojęcia;
- nr 11 – wskazanie wyrazu złożonego;
- nr 12 – określenie wartości cenionych przez osobę mówiącą w wierszu;
- nr 13 – określenie symboliki wskazanego wyrazu;
- nr 14 – wskazanie adresata wypowiedzi lirycznej;
- nr 19 – wskazanie archaicznej formy wyrazu;
- nr 29 – określenie charakteru przedstawionych na obrazach sytuacji;
- nr 30 – wskazanie motywu łączącego obrazy.

Największy kłopot mieli uczniowie z zadaniem 25. (określenie rodzaju wyrazu) oraz 32. (tworzenie nazwy wykonawcy czynności). Oba zadania badały umiejętności podstawowe. Co zaskakuje, uczniowie nie radzili sobie z wykonaniem poleceń, mimo że nie były utrudnione konstrukcyjnie.

Konstrukcja kilku zadań została celowo utrudniona ze względu na nowy typ zadań funkcjonujących w narzędziach egzaminacyjnych oraz nowe tendencje w pomiarze dydaktycznym.

Wyniki tegorocznych badań pokazują, że uczniowie mają problemy z rozwiązywaniem zadań sprawdzających funkcjonalne wykorzystanie wiadomości z zakresu świadomości językowej (z zakresu leksyki i słowotwórstwa w zadaniach krótkiej odpowiedzi oraz fleksji i składni – w zadaniu otwartym). W związku z tym nadal warto byłoby ćwiczyć umiejętność funkcjonalnego posługiwania się językiem, zwłaszcza w pracy z różnymi tekstami kultury (element komparatystyki). Sprawność ta jest bardzo ważna dla komunikowania się z innymi i niezbędna zarówno w życiu codziennym, jak i w dalszym kształceniu. Warto więc wzbogacić uczniowski warsztat pracy w dodatkowe materiały ćwiczeniowe, np. karty pracy do tekstów kultury z zadaniami z gramatyki funkcjonalnej.

Więcej czasu należałoby także poświęcić na lekcjach na doskonalenie umiejętności wskazywania hipotezy, tezy, argumentów i wniosków. Sprawność ta jest podstawowa w zakresie tworzenia wywodu argumentacyjnego (rozprawki) i należy ją doskonalić już od pierwszej klasy gimnazjum, tym bardziej, że w wymaganiach dla II etapu edukacyjnego znajdują się: wyciąganie wniosków z przesłanek wynikających z tekstu, prezentowanie własnego zdania i uzasadnianie. Umiejętność tę powinni doskonalić także nauczyciele innych przedmiotów (zgodnie z wymaganiami zawartymi m.in. w podstawie programowej historii czy przedmiotów przyrodniczych). Warto zatem przygotować uczniom dodatkowe ćwiczenia z tego zakresu do zajęć poświęconych pracy z różnorodnymi tekstami na różnych przedmiotach nauczania (w ramach integracji międzyprzedmiotowej).

Problemem dla tegorocznych drugoklasistów okazało się również zredagowanie charakterystyki postaci. Wydawałoby się, że ta forma winna być przez uczniów opanowana, ponieważ na I i II etapie kształcenia doskonalili tworzenie opisu postaci. Wyniki badań wskazują jednak, że większość umiejętności „wpisujących się” w tę formę podawczą nie została opanowana w zadowalającym stopniu. Należy więc poświęcić im więcej ćwiczeń leksykalnych, stylistycznych, kompozycyjnych.

Zachęcamy nauczycieli do dokonania analizy wyników swoich uczniów, w tym porównania ich osiągnięć z ogółem badanych. Uzyskane tą drogą informacje pomogą Państwu skuteczniej zaplanować i zorganizować proces kształcenia tak, aby dostosować go do wynikających z badań potrzeb uczniów.

Dziękujemy Państwu za udział w badaniach osiągnięć uczniów prowadzonych przez Ośrodek. Ogromnie cenimy sobie zaangażowanie nauczycieli i cenne uwagi, które pozwalają na doskonalenie naszej pracy. Życzymy satysfakcji oraz samych sukcesów w nowym roku szkolnym i zapraszamy do dalszej współpracy.

Klasa II gimnazjum matematyka

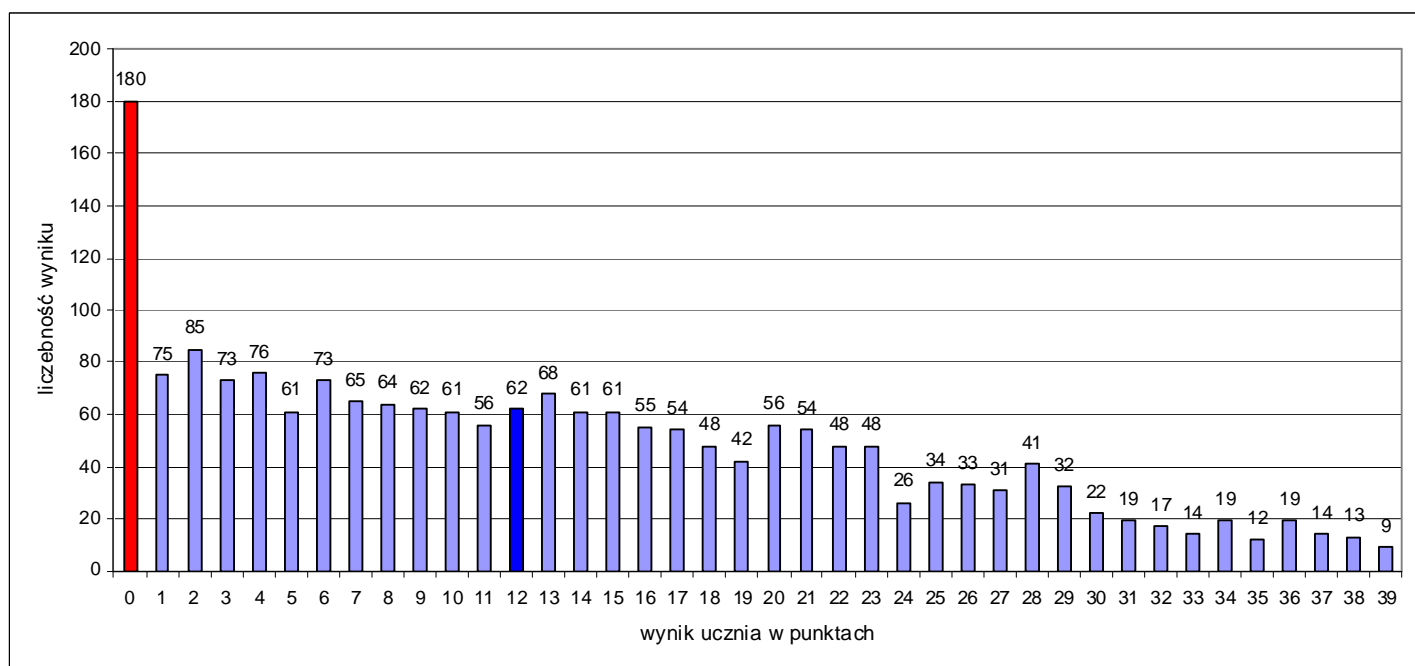
1. Informacje ogólne

Do badań osiągnięć uczniów klas II przystąpiły 32 gimnazja. Uczniowie pisali test 14 maja 2015 r. Analizie poddano wyniki 1943 uczniów z 99 klas.

2. Podstawowe miary empiryczne testu

Wskaźniki		Miary empiryczne ogół badanych
Liczba badanych umiejętności ogółem		39
Liczba badanych umiejętności z poziomu podstawowego		32
Liczba badanych umiejętności z poziomu ponadpodstawowego		7
Skala wyników testowania		0 – 39
Rozstęp wyników uczniów		0 – 39
Średni wynik testowania (średnia arytmetyczna)		13,46
Rozstęp średnich wyników klas		1,40 – 28,65
Mo – modalna , dominanta; wynik ucznia występujący najczęściej		0 pkt
Me – mediana; wynik poniżej (i powyżej) którego znajduje się 50% wyników uczniów		12 pkt
Współczynnik łatwości testu		0,35
Rozstęp współczynników łatwości testu dla klas		0,04 – 0,73
Liczba umiejętności w poszczególnych przedziałach norm współczynnika łatwości	0,00 - 0,19 bardzo trudne	11
	0,20 - 0,49 trudne	20
	0,50 - 0,69 umiarkowanie trudne	7
	0,70 - 0,89 łatwe	1
	0,90 - 1,00 bardzo łatwe	0

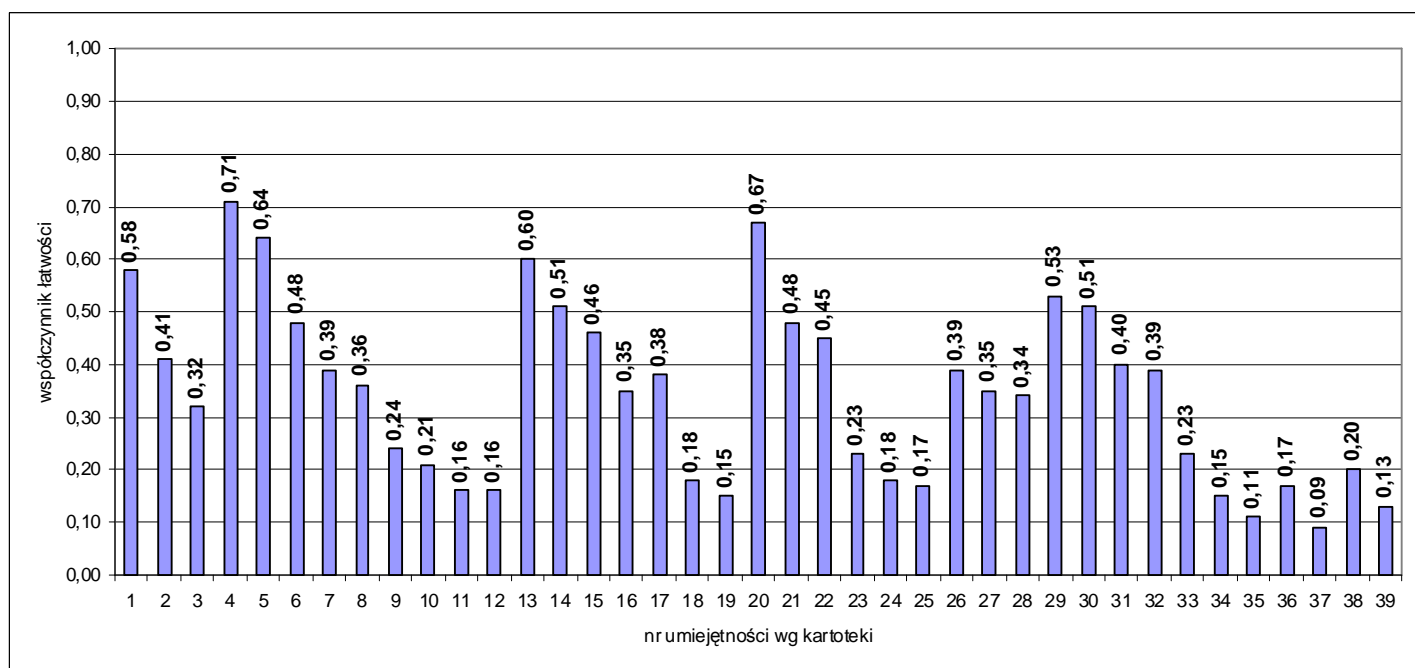
3. Rozkład wyników uczniów i klas



Rozkład wyników badanych klas ilustruje tabela:

Współczynnik łatwości testu dla klasy	0,00 – 0,19 bardzo trudny	0,20 – 0,49 trudny	0,50 – 0,69 umiarkowanie trudny	0,70 – 0,89 łatwy	0,90 – 1,00 bardzo łatwy
Liczba klas	12	75	10	2	0

4. Łatwość umiejętności



Nr zad.	Nr umiej.	Sprawdzana umiejętność (Uczeń:)	Współ. łatwości	Rozstęp dla klas
1	1	zamienia jednostki czasu	0,58	0,00 – 1,00
	2	oblicza średnią arytmetyczną trzech liczb (metoda)	0,41	0,00 – 0,93
	3	wykonuje działania na liczbach wymiernych	0,32	0,00 – 1,00
2	4	zapisuje wyrażenia arytmetyczne zgodne z warunkami zadania	0,71	0,37 – 1,00
	5	wykonuje działania na liczbach wymiernych	0,64	0,21 – 1,00
3	6	stosuje zależności dotyczące miar kątów w trójkącie prostokątnym	0,48	0,00 – 1,00
	7	oblicza miarę kąta ostrego z wykorzystaniem porównywania ilorazowego (metoda)	0,39	0,00 – 0,94
	8	podaje miary wszystkich kątów w trójkącie	0,36	0,00 – 1,00
4	9	oblicza długość krawędzi sześcianu o danym polu powierzchni (metoda)	0,24	0,00 – 0,75
	10	oblicza objętość sześcianu o danej długości krawędzi (metoda)	0,21	0,00 – 0,75
	11	uzasadnia odpowiedź zamieniając jednostki pojemności	0,16	0,00 – 0,69
	12	wykonuje działania na liczbach wymiernych	0,16	0,00 – 0,69
5	13	zapisuje związki między wielkościami	0,60	0,07 – 0,96
	14	oblicza wartości trzech wielkości	0,51	0,07 – 0,87
	15	wykonuje działania na liczbach wymiernych	0,46	0,05 – 0,94
6	16	oblicza długość odcinka w podanej skali	0,35	0,00 – 0,79
	17	oblicza pole kwadratu	0,38	0,00 – 1,00
	18	<i>zamienia jednostki pola powierzchni stosując pojęcie ara</i>	0,18	0,00 – 0,71
	19	<i>zamienia jednostki pola powierzchni stosując pojęcie hektara</i>	0,15	0,00 – 0,71
7	20	oblicza procent danej liczby (metoda)	0,67	0,00 – 1,00
	21	zapisuje wyrażenia arytmetyczne – sumę i różnicę odpowiednich wielkości (metoda)	0,48	0,00 – 1,00
	22	wykonuje działania na liczbach naturalnych	0,45	0,00 – 0,94

8	23	<i>zapisuje związki między wielkościami za pomocą równania (metoda)</i>	0,23	0,00 – 0,82
	24	<i>rozwiązuje równanie (metoda)</i>	0,18	0,00 – 0,76
	25	wykonuje działania na liczbach naturalnych	0,17	0,00 – 0,60
9	26	<i>zapisuje związki między wielkościami za pomocą układu równań lub równania (metoda)</i>	0,39	0,00 – 0,95
	27	<i>rozwiązuje układ równań lub równanie (metoda)</i>	0,35	0,00 – 0,93
	28	wykonuje działania na liczbach naturalnych	0,34	0,00 – 0,81
10	29	zapisuje zależność wykorzystując proporcjonalność prostą (metoda)	0,53	0,00 – 0,94
	30	zamienia jednostki długości	0,51	0,06 – 0,94
	31	wykonuje działania na liczbach wymiernych	0,40	0,00 – 0,87
11	32	wykonuje rysunek pomocniczy	0,39	0,00 – 0,95
	33	oblicza kwadrat długości przyprostokątnej wykorzystując twierdzenie Pitagorasa (metoda)	0,23	0,00 – 0,63
	34	<i>oblicza pola trójkątów prostokątnych (metoda)</i>	0,15	0,00 – 0,75
	35	wykonuje działania na liczbach naturalnych	0,11	0,00 – 0,81
12	36	oblicza promień koła wykorzystując jego obwód (metoda)	0,17	0,00 – 0,53
	37	wykonuje działania na liczbach wymiernych	0,09	0,00 – 0,65
13	38	podaje długość boku czworokąta stosując pojęcie obwodu	0,20	0,00 – 0,67
	39	rysuje czworokąt symetryczny do danego względem wybranej osi symetrii	0,13	0,00 – 0,65

Uwaga: kursywą zapisano umiejętności ponadpodstawowe.

5. Wyniki w skali staninowej

Stanin	Wynik ucznia	Wynik klasy
1 – wynik najniższy	0	1,40 – 3,71
2 – wynik bardzo niski		4,73 – 7,22
3 – wynik niski	1 – 3	7,54 – 9,73
4 – wynik niżej średni	4 – 8	10,00 – 11,50
5 – wynik średni	9 – 14	11,53 – 14,74
6 – wynik wyżej średni	15 – 21	14,84 – 17,05
7 – wynik wysoki	22 – 27	17,20 – 19,88
8 – wynik bardzo wysoki	28 – 33	20,44 – 24,33
9 – wynik najwyższy	34 – 39	25,20 – 28,65

6. Komentarz autorów testu

Test składał się z 13 zadań, które sprawdzały poziom opanowania przez uczniów 39 umiejętności zgodnych z podstawą programową dla III etapu kształcenia ogólnego. Spośród nich 7 zostało zakwalifikowanych przez autorów do poziomu ponadpodstawowego. Za poprawne wykonanie wszystkich zadań można było otrzymać 39 punktów.

Test rozwiązywało łącznie 1943 uczniów. Uzyskali oni średnio 35% punktów możliwych do zdobycia. Zatem test okazał się trudny. Fakt ten potwierdzają otrzymane wartości miar tendencji centralnej. Podczas tegorocznych badań modalna przyjęła wartość 0 punktów, mediana 12 punktów i obie były niższe niż średnia, wynosząca 13,46 punkty. Połowa badanych uczniów osiągnęła co najwyżej 31% maksymalnej liczby punktów. Rozkład wyników uczniów jest prawoskośny, przyjmujący najwyższe wartości dla bardzo niskich wyników uczniów, co oznacza, że zdecydowana większość piszących miała ogromne trudności z rozwiązaniem zadań testowych.

Rozstęp wyników uczniów wyniósł aż 39 punktów. Najniższy wynik – 0 punktów – zdobyło 180 uczniów, najwyższy, 39 punktów, 9 uczniów. Drugoklasiści, którzy uzyskali od 0 do 3 punktów – znajdują się w obszarze wyników niskich. Piszący, których wynik testu wyniósł od 4 do 21 punktów są w obszarze wyników średnich, a ci którzy uzyskali 22 punktów i więcej są w obszarze wyników wysokich. Dla 12 klas test był bardzo trudny, dla 75 trudny, dla 10 umiarkowanie trudny i tylko dla dwóch łatwy. Uczniowie najsłabszej z klas otrzymali łącznie 4% punktów możliwych do zdobycia, natomiast najlepszej 73%. Zwraca uwagę również rozstęp wyników pomiędzy klasami w poziomie opanowania przez uczniów poszczególnych umiejętności. W przypadku 7 z nich rozpiętość ta sięga 100%. Oznacza to, że nie tyle umiejętność była trudna, ile, że uczniowie jednych klas opanowali ją – a innych, niestety, nie.

Spośród wszystkich badanych umiejętności 11 było dla uczniów bardzo trudnych:

a) z poziomu podstawowego:

- nr 11 – uzasadnienie odpowiedzi z zamianą jednostek pojemności;
- nr 12, 37 – wykonanie działań na liczbach wymiernych;
- nr 25, 35 – wykonanie działań na liczbach naturalnych;
- nr 36 – stosowanie metody obliczania promienia koła z wykorzystaniem jego obwodu;
- nr 39 – rysowanie czworokąta symetrycznego do danego względem wybranej osi symetrii;

b) z poziomu ponadpodstawowego:

- nr 18 – zamiana jednostek pola powierzchni z zastosowaniem pojęcia ara;
- nr 19 – zamiana jednostek pola powierzchni z zastosowaniem pojęcia hektara;
- nr 24 – stosowanie metody rozwiązywania równania;
- nr 34 – stosowanie metody obliczania pola trójkątów prostokątnych.

20 umiejętności były trudnych, 7 umiarkowanie trudnych, a 1 uzyskała współczynnik łatwości charakterystyczny dla łatwych. Żadna z badanych umiejętności nie była dla piszących bardzo łatwa. Najlepiej uczniowie opanowali umiejętność nr 4 – zapisanie wyrażenia arytmetycznego zgodnego z warunkami zadania.

Uzyskane wyniki świadczą o bardzo niskich umiejętnościach uczniów. Dużym problemem było wykonywanie elementarnych obliczeń na liczbach naturalnych i wymiernych, co szczególnie dało się zauważyć w zadaniach, sprawdzających oddzielnie stosowanie metody oraz sprawność rachunkową, która w całym teście wypadła średnio na poziomie 31%. Zdecydowanie słabą stroną piszących było rozwiązywanie zadań geometrycznych. Co czwarty badany nie potrafił wykorzystać związków między długością krawędzi sześcianu a jego polem powierzchni i objętością. Niespełna 40% uczniów obliczyło pole kwadratu oraz zastosowało pojęcie skali. Aż 77% piszących nie umiało poprawnie zastosować twierdzenia Pitagorasa w prostym zadaniu, a 83% nie wiedziało, jak wyznaczyć promień koła mając dany jego obwód. Zadania sprawdzające umiejętności arytmetyczne i algebraiczne wypadły nieco lepiej, lecz je uznać za opanowane przez badanych w stopniu zadowalającym.

Z pewnością jest wiele przyczyn tak niskich osiągnięć matematycznych uczniów, co potwierdzają także wyniki egzaminów zewnętrznych. Szukając ich może warto zapoznać się z badaniami prowadzonymi przez Instytut Badań Edukacyjnych i opublikowanymi w części II *Raportu o stanie edukacji 2013* pt. „Liczą się nauczyciele” (Warszawa 2014).

Czytamy w nim m.in.:

„Dużym zaufaniem nauczycieli matematyki cieszą się wydawnictwa edukacyjne. Nauczyciele są przekonani, że omawianie z uczniami kolejnych treści zawartych w podręcznikach i rozwiązywanie zadań zamieszczonych w zbiorach pozwoli na pełną realizację zapisów podstawy programowej. Zdecydowana większość nauczycieli uczestniczących w *Badaniu potrzeb nauczycieli...* zadeklarowała, że planując lekcje, korzysta z podręczników szkolnych (ponad 97%), poradników metodycznych dla nauczycieli (90%) oraz stron internetowych wydawnictw (86%). Można zatem wnioskować, że to od propozycji wydawnictw w dużej mierze zależy, w jakim kierunku podąża nauczyciel i w jaki sposób realizuje treści określone w podstawie programowej – czy skupia się tylko na wymaganiach szczegółowych, czy też dostrzega wymagania ogólne. Dobór materiału do nauczania matematyki proponowany przez wydawnictwa często stanowi podstawę tego, jakie zadania matematyczne będą uczniowie rozwiązywać, jakie treści poznawać, jakie umiejętności rozwijać. A zatem jakość nauczania w znacznym stopniu zależy od jakości podręczników, z których korzystają nauczyciele.”

„Najczęściej stosowanymi środkami dydaktycznymi wykorzystywanymi przez nauczycieli matematyki, bez względu na etap edukacyjny, na którym nauczają, jest kreda, tablica, podręcznik, kserokopie zadań oraz karty pracy. Znajduje to potwierdzenie zarówno w wypowiedziach nauczycieli i uczniów, jak i obserwacjach lekcji. Na przykład w wywiadach prowadzonych w ramach *Badania potrzeb nauczycieli...* na pytanie: *Jakie pomoce dydaktyczne i środki technologii informacyjnej wykorzystuje Pani/Pan na lekcjach matematyki?* często pojawiały się odpowiedzi typu: „Na matematyce to nie ma jak kreda i tablica. To znaczy teraz już pisaki i tablica”, „Kreda i tablica przede wszystkim. I podręcznik ucznia, bo każdy uczeń ma podręcznik”. Przeważająca większość nauczycieli matematyki (ponad 82%) ma różne podręczniki i zbiory zadań (w tym kierowane do uczniów uzdolnionych) i w swojej pracy wykorzystuje znajdujące się w nich zadania. Nauczyciele są przekonani, że te książki są jednymi z najlepszych środków dydaktycznych, ponieważ znajdują się w nich zarówno zadania, które doskonalią drobne, szczegółowe umiejętności (np. sprawności rachunkowe), jak i zadania rozwijające umiejętności złożone.”

„Deklaracje nauczycieli o różnorodności stosowanych metod i form pracy oraz ich duża wiedza teoretyczna na ten temat nie zawsze przekładają się na praktykę szkolną. Obserwacje lekcji oraz wywiady pogłębione z nauczycielami i uczniami wyraźnie wskazują, że nauczyciele matematyki stosują najczęściej metody podające (pogadankę lub elementy wykładu), pracując „jednym frontem” z całą klasą. W badaniu prawie wszystkie z 80 obserwowanych lekcji były prowadzone przez nauczycieli bardzo podobnie. Większość z nich przebiegała zgodnie ze schematem: sprawdzanie pracy domowej, wprowadzenie przez nauczyciela nowych treści albo rozwiązywanie przez nauczyciela przykładowych zadań na tablicy, rozwiązywanie zadań przez uczniów. W zasadniczej części lekcji nauczyciele przekazywali uczniom wiedzę niezbędną do realizacji zaplanowanego tematu. Przekaz ten był zazwyczaj uzupełniany rozwiązywaniem przez nauczycieli przykładowych, wzorcowych zadań. Następnie zadania rozwiązywali również uczniowie.

Często wyglądało to w ten sposób, że jeden z uczniów prezentował rozwiązanie zadania na tablicy, a pozostali uczniowie przepisywali je do zeszytów. Niekiedy uczniowie rozwiązywali zadania samodzielnie w ławkach, a następnie wybrany uczeń prezentował rozwiązanie na tablicy. Uczniowskie próby rozwiązywania zadań były zazwyczaj wspierane przez nauczycieli prowadzeniem ich „krok po kroku”. Nauczyciel najczęściej stawiał uczniowi szczegółowe pytania, które w rezultacie doprowadzały ucznia do poprawnego rozwiązania zadania, ale pozbawiały go możliwości podejmowania samodzielnej próby rozwiązania. Stosowanie takiej metody pracy z uczniami zadeklarowała większość nauczycieli uczestniczących w badaniu *Szkoła samodzielnego myślenia*. Ogółem ponad połowa z nich stwierdziła, „że robi tak na każdej lekcji.”

„... część nauczycieli uważa, że nie trzeba pokazywać uczniom krok po kroku rozwiązania zadania, aby skutecznie nauczać matematyki. Na przykład w gimnazjum 33% nauczycieli nie zgadza się (raczej lub zdecydowanie) ze skutecznością tej metody. Jednak z wcześniejszych danych wynika, że najczęściej tak właśnie postępują. Aż 88% nauczycieli stosuje tę metodę na prawie każdej lub większości lekcji. Można stąd wnioskować, że ok. 20% nauczycieli gimnazjum stosuje ją na prawie

każdej lekcji, choć nie wierzy w jej skuteczność. Oznacza to prawdopodobnie, że co piąty matematyk chciałby, ale nie potrafi inaczej prowadzić lekcji.”

„Inną praktyką stosowaną przez nauczycieli podczas rozwiązywania z uczniami zadań jest zadawanie wszystkim uczniom wielu szczegółowych pytań pomocniczych. Nauczyciele wychwytyują oczekiwane odpowiedzi uczniów, a następnie mechanicznie „sklejają” z nich rozwiązanie zadania. Taki sposób postępowania daje pozory, że uczniowie i nauczyciel wspólnie rozwiązali zadanie. Jednak w rzeczywistości uczniowie są jedynie wykonawcami prostych instrukcji, prowadzonymi drobnymi krokami do rozwiązania zadania sposobem wybranym przez nauczyciela. Brak jest tutaj zarówno poszukiwania różnych sposobów rozwiązania danego problemu, jak i dyskusji nad sensownością podawanych przez uczniów propozycji i otrzymanego wyniku. Takie działanie może świadczyć o braku wiary nauczycieli w możliwości intelektualne uczniów. Z wywiadów przeprowadzonych z uczniami w badaniu wynika jednak, że niektórym uczniom odpowiada taka metoda pracy. Mówili oni, że ten sposób prowadzenia lekcji jest dla nich wygodny. Mogą bowiem uzyskać pozytywną ocenę z matematyki przy stosunkowo niewielkim wysiłku intelektualnym i nakładzie pracy, stosując algorytmy i wzorcowe rozwiązania zadań prezentowane przez nauczyciela.

Warto zauważyć, że uczniowie pytani w tym samym badaniu o ciekawe lekcje matematyki, wymieniali przede wszystkim zajęcia odbiegające od utartego schematu – takie, na których pojawiły się na przykład rozwiązywanie zagadek, sudoku, praca indywidualna lub grupowa, problemy wzbudzające zainteresowanie (np. tworzenie figur z patyczków), środki dydaktyczne inne niż kreda i tablica (np. rzutnik multimedialny, tablica interaktywna, prezentacja multimedialna).

Obserwacje lekcji w badaniu pod kątem sposobu stawiania problemów i ich rodzaju, typów zadań rozwiązywanych na lekcjach czy zadawanych do domu, wskazują, że nauczyciele zajmują się niemal wyłącznie prostymi umiejętnościami narzędziowymi opisanymi w wymaganiach szczegółowych podstawy. Większość rozwiązywanych zadań to zadania bardzo proste, wymagające tylko zastosowania wprost poznanych wzorów i schematów. Niewiele zadań wymaga mniej typowych zastosowań poznanych wzorów czy łączenia ze sobą różnych umiejętności szczegółowych.”

„Co więcej, uczniowie bardzo rzadko mogą podczas lekcji zobaczyć kilka sposobów rozwiązania tego samego problemu. Na obserwowanych 80 lekcjach czasami nauczyciel po prostu informował uczniów, że zadanie można inaczej rozwiązać albo, nie będąc zadowolonym ze sposobu rozwiązania zadania przez ucznia, pokazywał inny, lepszy jego zdaniem, sposób. W sytuacjach, gdy mówił o innych możliwych rozwiązaniach, to jednak tych innych rozwiązań nie przedstawiał dokładnie – co najwyżej skrótowo je opisywał. Tylko na jednej z obserwowanych lekcji, analizowano alternatywne rozwiązanie zaproponowane przez ucznia. Oznacza to, że na pozostałych 79 lekcjach uczniowie nie mieli okazji do ćwiczenia umiejętności tworzenia własnej strategii rozwiązania problemu. A ta umiejętność to jedna z najważniejszych umiejętności opisanych w wymaganiach ogólnych podstawy programowej.”

Zachęcamy zarówno dyrektorów szkół, jak i nauczycieli, do zapoznania się z pełną wersją cytowanego raportu IBE i refleksji, nad procesem kształcenia w szkołach.

Ponadto prosimy nauczycieli o dokonanie analizy wyników swoich uczniów, w tym porównanie ich osiągnięć z ogółem badanych. Uzyskane tą drogą informacje pomogą Państwu skuteczniej zaplanować i zorganizować proces kształcenia tak, aby dostosować go do wynikających z badań potrzeb uczniów.

Dziękujemy Państwu za udział w badaniach osiągnięć uczniów prowadzonych przez nasz Ośrodek. Ogromnie cenimy sobie Państwa zaangażowanie i cenne uwagi, które pozwalają nam doskonalić naszą pracę. Życzymy Państwu satysfakcji oraz samych sukcesów w nowym roku szkolnym i zapraszamy do dalszej współpracy.

Klasa II gimnazjum język angielski – poziom podstawowy

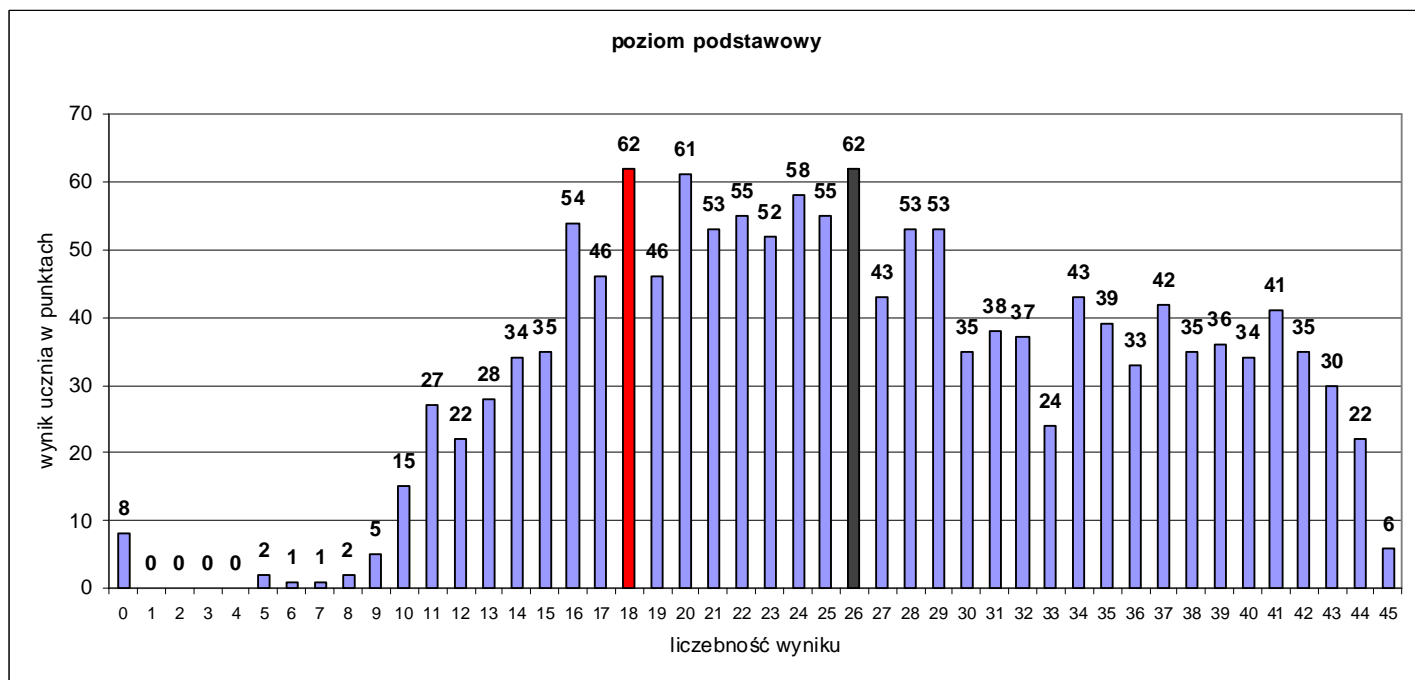
1. Informacje ogólne

Do badań osiągnięć uczniów klas II przystąpiło 29 gimnazjów. Uczniowie pisali test 21 maja 2015 r. Analizie poddano wyniki 1463 uczniów z 82 klas.

2. Podstawowe miary empiryczne testu

Wskaźniki		Miary empiryczne ogół badanych Poziom podstawowy
Liczba badanych umiejętności ogółem		45
Liczba badanych umiejętności z poziomu podstawowego		38
Liczba badanych umiejętności z poziomu ponadpodstawowego		7
Skala wyników testowania		0 – 45
Rozstęp wyników uczniów		0 – 45
Średni wynik testowania (średnia arytmetyczna)		26,41
Rozstęp średnich wyników klas		16,58 – 40,62
Mo – modalna , dominanta; wynik ucznia występujący najczęściej		18 pkt i 26 pkt
Me – mediana; wynik poniżej (i powyżej) którego znajduje się 50% wyników uczniów		26 pkt
Współczynnik łatwości testu		0,59
Rozstęp współczynników łatwości testu dla klas		0,37 – 0,90
Liczba umiejętności w poszczególnych przedziałach norm współczynnika łatwości	0,00 – 0,19 bardzo trudne	0
	0,20 – 0,49 trudne	12
	0,50 – 0,69 umiarkowanie trudne	21
	0,70 – 0,89 łatwe	12
	0,90 – 1,00 bardzo łatwe	0

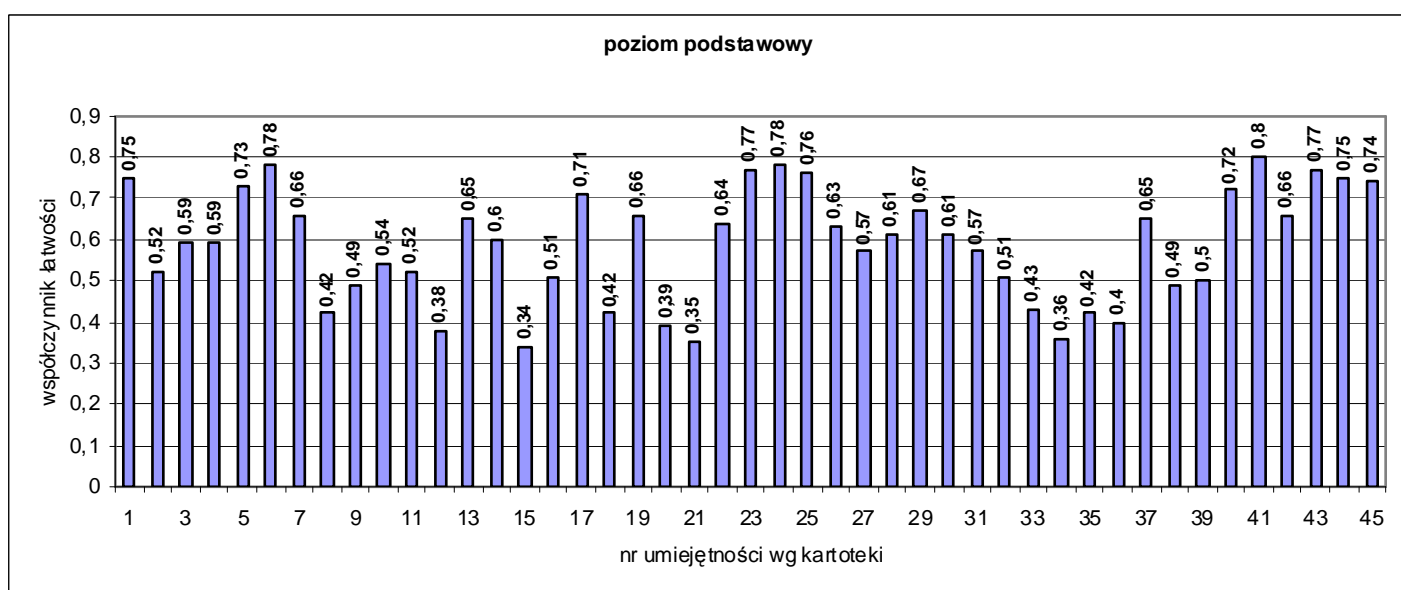
3. Rozkład wyników uczniów



Rozkład wyników badanych klas ilustruje tabela:

Współczynnik łatwości testu dla klasy	0,00 – 0,19 bardzo trudny	0,20 – 0,49 trudny	0,50 – 0,69 umiarkowanie trudny	0,70 – 0,89 łatwy	0,90 – 1,00 bardzo łatwy
Liczba klas	0	24	43	14	1

4. Łatwość umiejętności



Nr zad.	Nr umiej.	Sprawdzana umiejętność. Uczeń:	Współ. łatwości	Rozstęp dla klas
1.1	1	wskazuje miejsce – zakres leksykalny „podróżowanie – formy spędzania czasu”.	0,75	0,20-1,00
1.2	2	wskazuje plan dnia – zakres leksykalny „życie towarzyskie i rodzinne”.	0,52	0,00-0,93
1.3	3	wskazuje miejsce – zakres leksykalny „przyroda – las”.	0,59	0,12-1,00
1.4	4	wskazuje część ciała – zakres leksykalny „zdrowie”.	0,59	0,19-1,00
2.1	5	określa prawdziwość zdania – główna myśl.	0,73	0,38-1,00
2.2	6	określa prawdziwość zdania – żywność – preferencje, rozumie zwrot <i>love the flavour of...</i>	0,78	0,50-1,00
2.3	7	określa prawdziwość zdania – technika – Internet, rozumie słowo <i>website</i> .	0,66	0,25-1,00
3.1	8	przyporządkowuje reakcję adekwatną do wypowiedzi – prosi o sprecyzowanie.	0,42	0,00-1,00
3.2	9	przyporządkowuje reakcję adekwatną do wypowiedzi – wyraża opinie.	0,49	0,10-1,00
3.3	10	przyporządkowuje reakcję adekwatną do wypowiedzi – wyraża emocje.	0,54	0,00-1,00
3.4	11	przyporządkowuje reakcję adekwatną do wypowiedzi – stosuje formy grzecznościowe.	0,52	0,10-0,93
4.1	12	uzupełnia zdanie słowem – zakres gram.: „present simple – odmiana czasownika 3 os. l. poj.”.	0,38	0,00-0,88
4.2	13	uzupełnia zdanie słowem – zakres gram.: „stopień najwyższy przymiotnika”.	0,65	0,11-1,00
4.3	14	uzupełnia zdanie słowem – zakres gram.: „past simple – czasownik <i>be</i> 3 os. l.poj.”.	0,60	0,06-1,00
4.4	15	uzupełnia zdanie słowem/wyrażeniem – zakres gram.: „present perfect z określeniem <i>for</i> ”.	0,34	0,00-0,80
4.5	16	uzupełnia zdanie wyrażeniem – zakres gram.: „future simple”.	0,51	0,14-1,00
5.1	17	uzupełnia dialog rzeczownikiem tworząc wyrażenie „shop assistant”.	0,71	0,20-1,00
5.2	18	uzupełnia dialog rzeczownikiem tworząc wyrażenie „stomach pain”.	0,42	0,07-0,96
5.3	19	uzupełnia dialog rzeczownikiem tworząc wyrażenie „team project”.	0,66	0,13-1,00
5.4	20	uzupełnia dialog rzeczownikiem tworząc wyrażenie „comfortable seat”.	0,39	0,08-0,83
5.5	21	uzupełnia dialog zaimkiem tworząc wyrażenie „Italian ones”.	0,35	0,00-0,85
6.1	22	przyporządkowuje tablicę do miejsca – zakres leksykalny „ podróżowanie – dworzec”.	0,64	0,26-0,92

Nr zad.	Nr umiej.	Sprawdzana umiejętność. Uczeń:	Współ. łatwości	Rozstęp dla klas
6.2	23	przyporządkowuje tablicę do miejsca – zakres leksykalny „zdrowie – szpital”.	0,77	0,20-1,00
6.3	24	przyporządkowuje tablicę do miejsca – zakres leksykalny „czynności codzienne – spacer”.	0,78	0,39-1,00
6.4	25	<i>przyporządkowuje tablicę do miejsca – zakres leksykalny „człowiek – miejsce publiczne”.</i>	0,76	0,17-1,00
6.5	26	przyporządkowuje tablicę do miejsca – zakres leksykalny „żywnie – restauracja”.	0,63	0,30-1,00
7.1	27	wskazuje reakcję adekwatną do wypowiedzi – przekazuje wyjaśnienia.	0,57	0,13-1,00
7.2	28	wskazuje reakcję adekwatną do wypowiedzi – stosuje formy grzecznościowe.	0,61	0,17-1,00
7.3	29	wskazuje reakcję adekwatną do wypowiedzi – wyraża opinie.	0,67	0,26-1,00
7.4	30	wskazuje reakcję adekwatną do wypowiedzi – odrzuca propozycje.	0,61	0,21-1,00
7.5	31	wskazuje reakcję adekwatną do wypowiedzi – odmawia pozwolenia.	0,57	0,06-1,00
7.6	32	wskazuje reakcję adekwatną do wypowiedzi – prosi o sprecyzowanie.	0,51	0,17-1,00
8.1	33	przyporządkowuje nagłówek do fragmentu tekstu – zakres gramatyczny: past simple.	0,43	0,00-1,00
8.2	34	przyporządkowuje nagłówek do fragmentu tekstu – zakres leksykalny „zdrowie – kontuzje”.	0,36	0,00-1,00
8.3	35	przyporządkowuje nagłówek do fragmentu tekstu – zakres leksykalny „zdrowie – sprawności”.	0,42	0,06-1,00
8.4	36	przyporządkowuje nagłówek do fragmentu tekstu – zakres leksykalny „wygrywanie/nagroda”.	0,40	0,00-1,00
9.1	37	uzupełnia wypowiedź słowem z ramki, tworząc wyrażenie „sing carols”.	0,65	0,20-1,00
9.2	38	uzupełnia wypowiedź słowem z ramki, tworząc wyrażenie „love messages”.	0,49	0,00-0,94
9.3	39	<i>uzupełnia wypowiedź słowem z ramki, tworząc wyrażenie „play tricks”.</i>	0,50	0,11-0,83
9.4	40	<i>uzupełnia wypowiedź słowem z ramki, tworząc wyrażenie „carve pumpkins”.</i>	0,72	0,33-1,00
9.5	41	uzupełnia wypowiedź słowem z ramki, tworząc wyrażenie „paint eggs”.	0,80	0,25-1,00
10.1	42	wskazuje tekst będący reakcją na list – „przyjmowanie propozycji”.	0,66	0,29-1,00
11.1	43	określa prawdziwość zdania – główna myśl.	0,77	0,36-1,00
11.2	44	określa prawdziwość zdania – położenie geograficzne – ocena odległości, rozumie zwrot <i>north from....</i>	0,75	0,42-1,00
11.3	45	określa prawdziwość zdania – typ budynku – rozumie słowo <i>wooden</i> .	0,74	0,00-1,00

Uwaga: kursywą zapisano umiejętności ponadpodstawowe.

5. Wyniki w skali staninowej

Stanin	Wynik ucznia	Wynik klasy
1 – wynik najniższy	0 – 10	16,58 – 17,74
2 – wynik bardzo niski	11 – 14	18,53 – 19,63
3 – wynik niski	15 – 17	19,77 – 21,15
4 – wynik niżej średni	18 – 22	21,21 – 23,90
5 – wynik średni	23 – 27	24,13 – 26,39
6 – wynik wyżej średni	28 – 34	26,67 – 29,55
7 – wynik wysoki	35 – 39	29,74 – 34,09
8 – wynik bardzo wysoki	40 – 41	34,69 – 37,48
9 – wynik najwyższy	42 – 45	37,62 – 40,62

6. Komentarz autora testu

Test składał się 11 zadań, które sprawdzały poziom opanowania przez uczniów 45 umiejętności zgodnych z podstawą programową dla III etapu kształcenia ogólnego. Za poprawne wykonanie wszystkich zadań można było otrzymać 45 punktów.

Test rozwiązywało łącznie 1463 uczniów z 82 klas. Uzyskali oni średnio 59% punktów możliwych do zdobycia. Zatem dla ogółu badanych test okazał się umiarkowanie trudny. Podczas tegorocznych badań modalna przyjęła wartości 18 oraz 26 punktów, mediana – 26 pkt, czyli porównywalnie ze średnią, która wyniosła 26,41 punktów. Najliczniejszą grupę stanowią uczniowie uzyskujący wyniki średnie, a najmniej liczną – wyniki niskie.

Rozstęp wyników uczniów wyniósł 45 punktów. Najniższy wynik – 0 punktów – zdobyło 8 uczniów; najwyższy, 45 punktów, 6 uczniów. Piszący, którzy uzyskali od 0 do 17 punktów znajdują się w obszarze wyników niskich. Rozwiązujący test, których wynik wyniósł od 18 do 34 punktów, są w obszarze wyników średnich, a ci, którzy uzyskali 35 punkty i więcej, są w obszarze wyników wysokich.

Dla 24 klas test był trudny, dla 43 klas umiarkowanie trudny, a dla 15 klas łatwy lub bardzo łatwy. Uczniowie najśłabszej z klas otrzymali łącznie 37% punktów możliwych do zdobycia, natomiast najlepszej 90%.

W większości badanych umiejętności rozstęp dla klas był duży. Umiejętności, w których rozstęp wyniósł blisko lub 100%, to np.:

- nr 33 (przyporządkowywanie nagłówka - *past simple*) – **100%**;
- nr 34 (przyporządkowywanie nagłówka - *zdrowie*) – **100%**;
- nr 35 (przyporządkowywanie nagłówka - *sprawności*) – 94%;
- nr 36 (przyporządkowywanie nagłówka - *wygrywanie*) – **100%**.

Umiejętności nr 33 – 36 stanowiły jedno zadanie (zad. 8), w którym uczeń miał określić główną myśl każdego (krótkiego) fragmentu tekstu. Wyniki mogą świadczyć o tym, że część uczniów zrezygnowała z rozwiązania całego zadania ze względu na konieczność dużej koncentracji uwagi na długim tekście (ale o podstawowym stopniu trudności). Na podstawie wyników można stwierdzić, że przez część klas umiejętności określania głównej myśli tekstu oraz wyszukiwania informacji szczegółowych nie zostały opanowane w stopniu wystarczającym.

Osobnej analizie został poddany stopień opanowania umiejętności rozumienia wypowiedzi ze słuchu. Należy zwrócić uwagę na rozstęp wyników pomiędzy klasami w poziomie opanowania przez uczniów następujących umiejętności:

- nr 1 (wskazywanie miejsca - *podróżowanie*) – 80%;
- nr 2 (wskazywanie *planu dnia*) – 93%;
- nr 3 (wskazywanie miejsca - *las*) – 88%;
- nr 4 (wskazywanie *części ciała*) – 81%;

- nr 8 (przyporządkowywanie reakcji do wypowiedzi - *precyzowanie*) – 100%;
- nr 9 (przyporządkowywanie reakcji do wypowiedzi - *opinia*) – 90%;
- nr 10 (przyporządkowywanie reakcji do wypowiedzi - *emocje*) – 100%;
- nr 11 (przyporządkowywanie reakcji do wypowiedzi - *formy grzecznościowe*) – 83%.

Wyniki wskazują na to, że uczniowie części klas przyswoili umiejętności rozumienia krótkich wypowiedzi ze słuchu, a inni piszący w stopniu niewystarczającym.

Spośród wszystkich badanych umiejętności 12 było trudnych dla uczniów (współczynnik łatwości 0,00-0,49), m.in.:

- nr 8 (przyporządkowywanie reakcji adekwatnej do wypowiedzi - *sprecyzowanie*);
- nr 9 (przyporządkowywanie reakcji adekwatnej do wypowiedzi - *opinia*);
- nr 12 (uzupełnianie zdania słowem - *present simple*);
- nr 15 (uzupełnianie zdania słowem - *present perfect*);
- nr 18 (uzupełnianie dialogu rzeczownikiem *pain*);
- nr 20 (uzupełnianie dialogu rzeczownikiem *seat*);
- nr 21 (uzupełnianie dialogu zaimkiem *ones*).

Umiejętności 18, 20 oraz 21 stanowiły jedno zadanie (zad. 5). Wyniki mogą świadczyć o tym, że uczniowie nie poradzi sobie z zadaniem sprawdzającym znajomość popularnych kolokacji słownych. Widać, że umiejętności słowotwórcze nie zostały opanowane w stopniu wystarczającym.

21 umiejętność było umiarkowanie trudnych (współczynnik łatwości 0,50-0,69).

12 umiejętności było łatwych – współczynnik łatwości (0,70-0,89). Najlepiej uczniowie poradzi sobie z zadaniami wymagającymi opanowania następujących umiejętności:

- nr 1 (wskazywanie miejsca – *podróżowanie*);
- nr 5 (określanie prawdziwości zdania – główna myśl);
- nr 6 (określanie prawdziwości zdania – *żywność*) – umiejętność z poziomu ponadpodstawowego;
- nr 17 (uzupełnianie dialogu rzeczownikiem *assisstant*);
- nr 23 (przyporządkowywanie tablicy do miejsca – *szpital*);
- nr 24 (przyporządkowywanie tablicy do miejsca – *spacer*);
- nr 25 (przyporządkowywanie tablicy do miejsca – *miejsce publiczne*) – umiejętność z poziomu ponadpodstawowego;
- nr 40 (uzupełnianie wypowiedzi słowem *pumpkins*) – umiejętność z poziomu ponadpodstawowego;
- nr 41 (uzupełnianie wypowiedzi słowem *eggs*);
- nr 43 (określanie prawdziwości zdania – główna myśl);
- nr 44 (określanie prawdziwości zdania – *położenie geograficzne*);
- nr 45 (określanie prawdziwości zdania – *typ budynku*).

Na podstawie wyników badania można zaproponować następujące wskazówki dla nauczycieli do pracy z uczniem:

1. Zintensyfikowanie pracy nad tekstem pisany (w różnych formach), w celu doskonalenia czytania ze zrozumieniem (wyszukiwania informacji, kojarzenia, interpretowania itd.) poprzez:
 - ćwiczenia rozwijające umiejętność koncentracji podczas pracy nad tekstem dłuższym niż kilkuzdaniowy – np. dzielenie na krótsze fragmenty, zabawa z rozsypankami itp.;
 - częste stosowanie tekstów o różnorodnej tematyce i formie: etykiety, tabele, wykresy, rozkłady, a także teksty standardowe;
 - dalsze ćwiczenia nad rozbudowywaniem słownictwa – dostosowane do możliwości grupy.
2. Wzmożenie pracy nad rozumieniem wypowiedzi ze słuchu poprzez:
 - skupianie uwagi uczniów na wypowiedzi o różnorodnej tematyce, wypowiedzianych przez różnych lektorów, zarówno *native*, jak i *non-native*;
 - korzystanie z różnych źródeł języka mówionego/słuchanego – nie tylko CD, ale również krótkie filmy, radio, fragmenty programów TV czy spotkania z osobami mówiącymi po angielsku, w celu umożliwienia uczniom kontaktu z językiem żywym;
 - gry i zabawy w ćwiczeniach ustnych po angielsku itp.

3. Wzmożenie pracy nad doskonaleniem słownictwa poprzez:
 - ćwiczenie popularnych związków frazeologicznych;
 - ćwiczenie słowotwórstwa i wieloznaczności słów w języku angielskim (korzystanie z ćwiczeń typu: *uzupełnianie tekstu właściwą formą słowa...*);
 - zabawę ze słowem – obrazki, zdjęcia, skojarzenia, rymowanki itp.
4. Doskonalenie języka mówionego – swobodne wysyłanie i odbieranie komunikatów poprzez:
 - ukontekstowanie języka w dialogach, symulacjach, grach i zabawach językowych z użyciem kart, materiałów kserokopialnych czy tablicy, odgrywanie ról, umożliwianie komunikacji spontanicznej i swobodnej.

Zachęcamy nauczycieli do dokonania analizy wyników swoich uczniów, w tym porównania ich osiągnięć z ogółem badanych. Uzyskane tą drogą informacje pomogą Państwu skuteczniej zaplanować i zorganizować proces kształcenia tak, aby dostosować go do wynikających z badań potrzeb uczniów.

Dziękujemy Państwu za udział w badaniach osiągnięć uczniów prowadzonych przez nasz Ośrodek. Ogromnie cenimy sobie Państwa zaangażowanie i cenne uwagi, które pozwalają nam doskonalić naszą pracę. Życzymy Państwu satysfakcji oraz samych sukcesów w nowym roku szkolnym i zapraszamy do dalszej współpracy.

Klasa II gimnazjum język niemiecki – poziom podstawowy

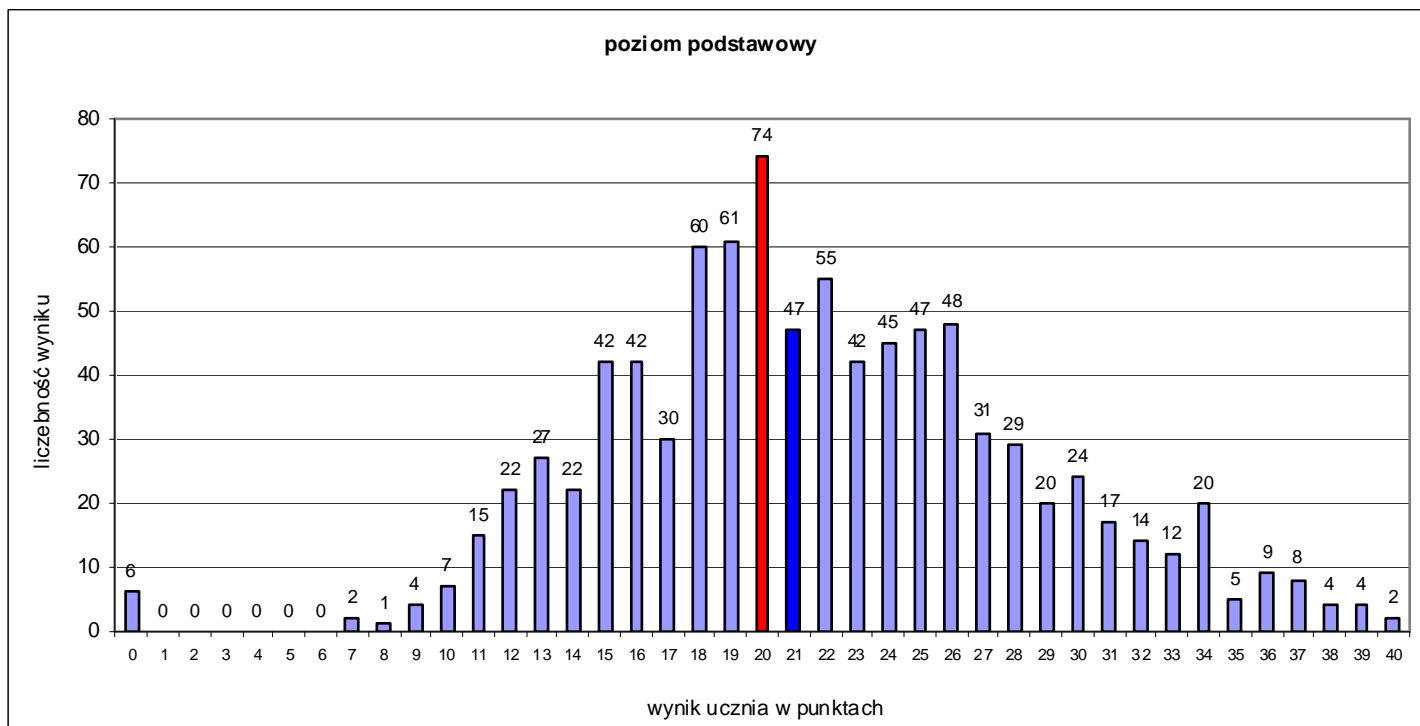
1. Informacje ogólne

Do badań osiągnięć uczniów klas II przystąpiły 22 gimnazja. Uczniowie pisali test 20 maja 2015 r. Analizie poddano wyniki 898 uczniów z 58 klas.

2. Podstawowe miary empiryczne testu

Wskaźniki	Miary empiryczne ogół badanych Poziom podstawowy	
Liczba badanych umiejętności ogółem	40	
Liczba badanych umiejętności z poziomu podstawowego	30	
Liczba badanych umiejętności z poziomu ponadpodstawowego	10	
Skala wyników testowania	0 – 40	
Rozstęp wyników uczniów	0 – 40	
Średni wynik testowania (średnia arytmetyczna) Rozstęp średnich wyników klas	21,82 15,04 – 35,75	
Mo – modalna , dominanta; wynik ucznia występujący najczęściej	20	
Me – mediana; wynik poniżej (i powyżej) którego znajduje się 50% wyników uczniów	21	
Współczynnik łatwości testu Rozstęp współczynników łatwości testu dla klas	0,55 0,38 – 0,89	
Liczba umiejętności w poszczególnych przedziałach norm współczynnika łatwości	0,00 – 0,19 bardzo trudne	2
	0,20 – 0,49 trudne	15
	0,50 – 0,69 umiarkowanie trudne	12
	0,70 – 0,89 łatwe	9
	0,90 – 1,00 bardzo łatwe	2

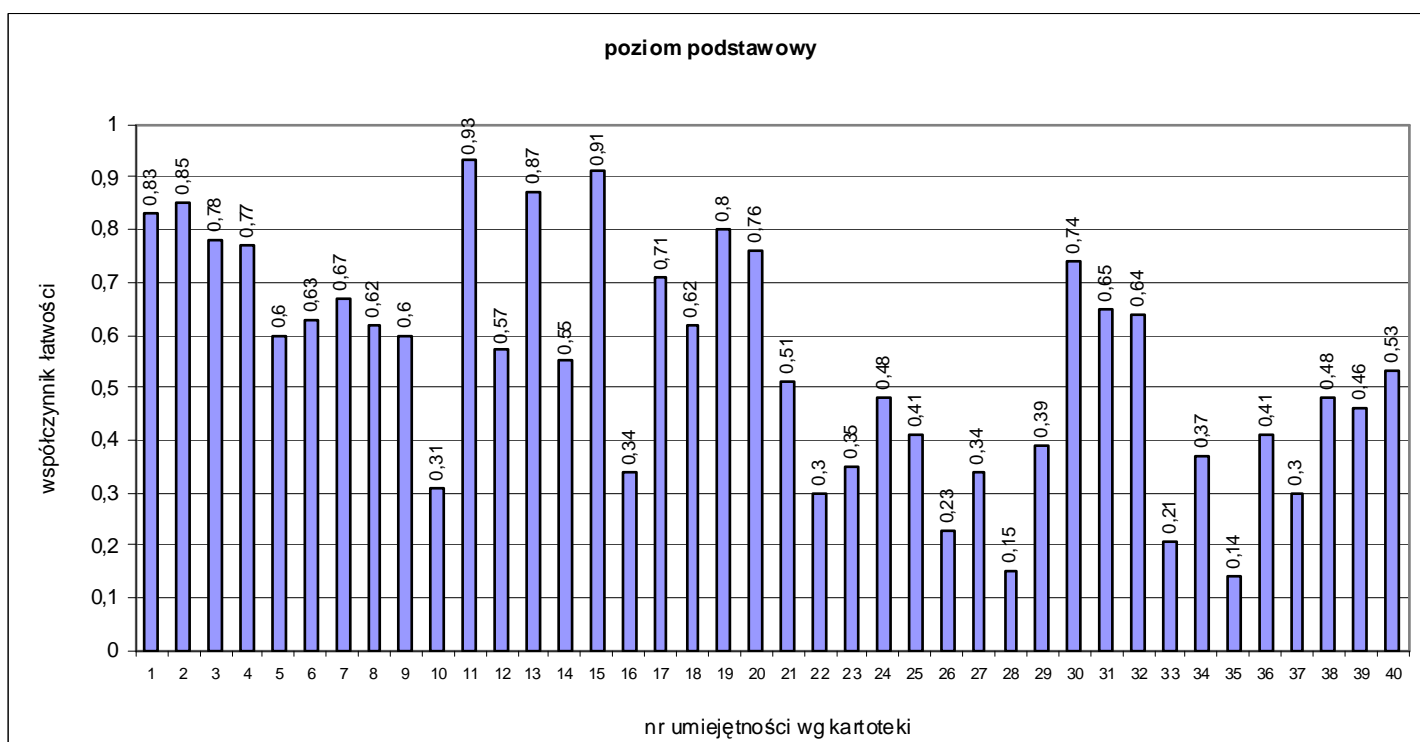
3. Rozkład wyników uczniów



Rozkład wyników badanych klas ilustruje tabela:

Współczynnik łatwości testu dla klasy	0,00 – 0,19 bardzo trudny	0,20 – 0,49 trudny	0,50 – 0,69 umiarkowanie trudny	0,70 – 0,89 łatwy	0,90 – 1,00 bardzo łatwy
Liczba klas	0	16	36	6	0

4. Łatwość umiejętności



Nr zad.	Nr umiej.	Sprawdzana umiejętność (Uczeń:)	Współ. łatwości	Rozstęp dla klas
1.1	1	na podstawie wysłuchanego tekstu wybiera poprawny rysunek – kobieta.	0,83	0,50-1,00
1.2	2	na podstawie wysłuchanego tekstu wybiera poprawny rysunek – babcia.	0,85	0,52-1,00
1.3	3	na podstawie wysłuchanego tekstu wybiera poprawny rysunek – dziecko.	0,78	0,25-1,00
1.4	4	na podstawie wysłuchanego tekstu wybiera poprawny rysunek – dziadek.	0,77	0,14-1,00
2.1	5	na podstawie wysłuchanego tekstu określa prawdziwość zdania – wyrażenie „wycieczka po Morzu Północnym”.	0,60	0,00-1,00
2.2	6	na podstawie wysłuchanego tekstu określa prawdziwość zdania – wyrażenie „postój w różnych miastach”.	0,63	0,00-1,00
2.3	7	na podstawie wysłuchanego tekstu określa prawdziwość zdania – wyrażenie „dużo zabytków”.	0,67	0,29-1,00
2.4	8	na podstawie wysłuchanego tekstu określa prawdziwość zdania – wyrażenie „koniec wycieczki po 10 dniach w Hamburgu”.	0,62	0,27-1,00
2.5	9	na podstawie wysłuchanego tekstu określa prawdziwość zdania – wyrażenie „nudne wakacje”.	0,60	0,27-1,00
3.1	10	na podstawie wysłuchanego tekstu wybiera poprawne zakończenie zdania – czasownik „tańczyć”.	0,31	0,00-1,00
3.2	11	na podstawie wysłuchanego tekstu wybiera poprawne zakończenie zdania – wyrażenie „grać w gry komputerowe”.	0,93	0,73-1,00
3.3	12	na podstawie wysłuchanego tekstu wybiera poprawne zakończenie zdania – wyrażenie „troszczyć się o zwierzę domowe”.	0,57	0,26-1,00
3.4	13	na podstawie wysłuchanego tekstu wybiera poprawne zakończenie zdania – wyrażenie „czytać książki”.	0,87	0,50-1,00
4.1	14	określa prawdziwość zdania – wyrażenie „jeść śniadanie w tygodniu”.	0,55	0,00-1,00
4.2	15	określa prawdziwość zdania – wyrażenie „lubić sport”.	0,91	0,70-1,00
4.3	16	określa prawdziwość zdania – wyrażenie „trenować dwa razy w tygodniu”.	0,34	0,00-0,85
4.4	17	określa prawdziwość zdania – wyrażenie „odrabiać lekcje zawsze w niedzielę wieczorem”.	0,71	0,00-1,00
5.1	18	wybiera na podstawie tekstu poprawną uroczystość – walentynki.	0,62	0,23-1,00
5.2	19	wybiera na podstawie tekstu poprawną uroczystość – karnawał.	0,80	0,25-1,00
5.3	20	wybiera na podstawie tekstu poprawną uroczystość – Sylwester.	0,76	0,25-1,00
5.4	21	wybiera na podstawie tekstu poprawną uroczystość – Wielkanoc.	0,51	0,00-1,00
6.1	22	wybiera na podstawie tekstu odpowiednią ofertę – wyrażenie „troszczyć się o rodzeństwo”.	0,30	0,00-1,00
6.2	23	wybiera na podstawie tekstu odpowiednią ofertę – wyrażenie „obsługiwać gości”.	0,35	0,00-1,00

6.3	24	wybiera na podstawie tekstu odpowiednią ofertę – wyrażenie „przygotowywać pyszne potrawy”	0,48	0,00-1,00
6.4	25	wybiera na podstawie tekstu odpowiednią ofertę – wyrażenie „szukać pracy dorywczej”.	0,41	0,00-1,00
7.1	26	przyporządkowuje poprawny spójnik zdania złożonego współrzędnie – „ale”.	0,23	0,00-1,00
7.2	27	<i>przyporządkowuje poprawny spójnik zdania okolicznikowego przyczyny – „ponieważ”.</i>	0,34	0,00-1,00
7.3	28	przyporządkowuje poprawny spójnik zdania złożonego współrzędnie – „lecz”.	0,15	0,00-1,00
7.4	29	przyporządkowuje poprawny spójnik zdania złożonego współrzędnie – „lub”.	0,39	0,00-1,00
8.1	30	przyporządkowuje odpowiednią tabliczkę do zakazu – zakaz wnoszenia toreb.	0,74	0,00-1,00
8.2	31	przyporządkowuje odpowiednią tabliczkę do zakazu – zakaz karmienia ptaków.	0,65	0,00-1,00
8.3	32	przyporządkowuje odpowiednią tabliczkę do zakazu – zakaz otwierania drzwi.	0,64	0,00-1,00
9.1	33	<i>wybiera komunikat adekwatny do opisanej w języku niemieckim sytuacji – pytanie o to, jak przygotowuje się tę potrawę.</i>	0,21	0,00-0,75
9.2	34	wybiera komunikat adekwatny do opisanej w języku niemieckim sytuacji – pytanie o to, czy podoba się nowy nauczyciel matematyki.	0,37	0,00-1,00
9.3	35	wybiera komunikat adekwatny do opisanej w języku niemieckim sytuacji – pytanie o to, co on/ona robi dla swojego zdrowia.	0,14	0,00-1,00
9.4	36	wybiera komunikat adekwatny do opisanej w języku niemieckim sytuacji – pytanie o to, jak daleko jest do Berlina.	0,41	0,00-1,00
10.1	37	<i>uzupełnia tekst zaimkiem dzierżawczym dla rodzaju żeńskiego w 1 os. l.mn. – „nasza”.</i>	0,30	0,00-1,00
10.2	38	<i>uzupełnia tekst rodzajnikiem rodzaju męskiego w bierniku w l.poj.</i>	0,48	0,00-1,00
10.3	39	<i>uzupełnia tekst rzeczownikiem – „strach”.</i>	0,46	0,00-1,00
10.4	40	<i>uzupełnia tekst przyimkiem „w” w celowniku rodzaju męskiego l. poj.</i>	0,53	0,00-1,00

Uwaga: kursywą zapisano umiejętności ponadpodstawowe.

5. Wyniki w skali staninowej

Stanin	Wynik ucznia	Wynik klasy
1 – wynik najniższy	0 – 11	15,05 – 16,00
2 – wynik bardzo niski	12 – 13	16,05 – 16,91
3 – wynik niski	14 – 16	17,08 – 18,88
4 – wynik niżej średni	17 – 19	19,14 – 20,39
5 – wynik średni	20 – 22	20,65 – 22,67
6 – wynik wyżej średni	23 – 25	22,83 – 23,75
7 – wynik wysoki	26 – 29	23,95 – 26,50
8 – wynik bardzo wysoki	30 – 33	27,36 – 31,11
9 – wynik najwyższy	34 – 40	32,38 – 35,75

6. Komentarz autorów testu

Test składał się z 10 zadań, które sprawdzały poziom opanowania przez uczniów 40 umiejętności zgodnych z podstawą programową dla III etapu kształcenia ogólnego. Spośród nich 10 zostało zakwalifikowanych przez autorów do poziomu ponadpodstawowego. Za poprawne wykonanie wszystkich zadań można było otrzymać 40 punktów.

Test rozwiązywało łącznie 898 uczniów. Uzyskali oni średnio 55% punktów możliwych do zdobycia. Zatem test okazał się umiarkowanie trudny. Podczas tegorocznych badań modalna przyjęła wartość 20 punktów, mediana – 21 punktów. Obie są nieco niższe niż średnia – 21,82 pkt. Zatem największa grupa uczniów osiągnęła wynik niewiele słabszy od średniego. Rozkład wyników uczniów jest zbliżony do normalnego.

Uzyskane wyniki pokazują zróżnicowanie między uczniami. Rozstęp wyników uczniów wyniósł aż 40 punktów. Najniższy wynik – 0 punktów – zdobyło 6 uczniów, najwyższy, 40 punktów, 2 uczniów. Drugoklasiści, którzy uzyskali od 0 do 16 punktów – znajdują się w obszarze wyników niskich. Piszący, których wynik testu wyniósł od 17 do 25 punktów, są w obszarze wyników średnich, a ci, którzy uzyskali 26 punktów i więcej, są w obszarze wyników wysokich.

Spośród wszystkich badanych umiejętności 2 były dla uczniów bardzo trudne, 15 trudnych, 12 umiarkowanie trudnych, 9 łatwych, a 2 uzyskały współczynniki łatwości charakterystyczne dla bardzo łatwych. Najbardziej wypadły umiejętności (poziom podstawowy):

- nr 35 – wybranie komunikatu adekwatnego do opisanej w języku niemieckim sytuacji – pytanie o to, co on/ona robi dla swojego zdrowia;
- nr 28 – przyporządkowanie poprawnego spójnika zdania złożonego współrzędnie – „lecz”;
- nr 33 – wybranie komunikatu adekwatnego do opisanej w języku niemieckim sytuacji – pytanie o to, jak przygotowuje się tę potrawę;
- nr 26 – przyporządkowanie poprawnego spójnika zdania złożonego współrzędnie – „ale”;
- nr 22 – wybranie na podstawie tekstu odpowiedniej oferty – wyrażenie „troszczyć się o rodzeństwo”;
- nr 10 – na podstawie wysłuchanego tekstu wybranie poprawnego zakończenia zdania – czasownik „tańczyć”;
- nr 23 – wybranie na podstawie tekstu odpowiedniej oferty – wyrażenie „obsługiwać gości”.

Ponad 70-procentową rozwiązywalność uzyskało 11 umiejętności:

- nr 1 – wybranie na podstawie wysłuchanego tekstu poprawnego rysunku – kobieta.
- nr 2 – wybranie na podstawie wysłuchanego tekstu poprawnego rysunku – babcia;
- nr 3 – wybranie na podstawie wysłuchanego tekstu poprawnego rysunku – dziecko;
- nr 4 – wybranie na podstawie wysłuchanego tekstu poprawnego rysunku – dziadek;

- nr 11 – wybranie na podstawie wysłuchanego tekstu poprawnego zakończenie zdania – wyrażenie „grać w gry komputerowe”;
- nr 13 – wybranie na podstawie wysłuchanego tekstu poprawnego zakończenie zdania – wyrażenie „czytać książki”;
- nr 15 – określenie prawdziwości zdania – wyrażenie „lubić sport”;
- nr 17 – określenie prawdziwości zdania – wyrażenie „odrabiać lekcje zawsze w niedzielę wieczorem”;
- nr 19 – wybranie na podstawie tekstu poprawnej uroczystości – karnawał;
- nr 20 – wybranie na podstawie tekstu poprawnej – Sylwester;
- nr 30 – przyporządkowanie odpowiedniej tabliczki do zakazu – zakaz wnoszenia toreb.

Test pokazał, że słabiej wypadają zadania, w których uczniowie muszą skupić się na tekście pisanym. Proponujemy wprowadzić na lekcjach więcej ćwiczeń rozwijających sprawność czytania ze zrozumieniem. Należy tu pamiętać o technikach poprzedzających czytanie, towarzyszących czytaniu i następujących po nim. Warto również łączyć czytanie z innymi sprawnościami językowymi. Bardzo ważne jest, żeby uczniowie wiedzieli, że czytanie tekstu wiąże się z rozumieniem globalnym lub szczegółowym i istotna jest umiejętność wydobycia i spożytkowania zdobytych informacji.

Bardzo trudne i trudne okazały się dla uczniów zadania wymagające znajomości stosowania środków leksykalnych i struktur gramatycznych. Znaczenie gramatyki w nauczaniu języka obcego wzrosło wraz z wprowadzeniem nowej podstawy programowej, dlatego warto na lekcjach wprowadzić więcej ćwiczeń na utrwalanie materiału gramatycznego. Podstawowe sposoby prowadzenia praktyki językowej to imitacja (powtarzanie), substytucja (podstawianie) i transformacja (przekształcanie) – można tu zastosować różne techniki nauczania. Istotne jest również stworzenie sytuacji, w której użycie języka staje się naturalne. Służą do tego m.in.: praca w parach, praca w grupach językowych, ćwiczenia w mówieniu, czytaniu i pisaniu, w których zastosowano poznaną strukturę gramatyczną oraz ćwiczenia zabawowe, które stanowią przejście od ćwiczeń przedkomunikacyjnych do ćwiczeń komunikacyjnych.

Zachęcamy nauczycieli do dokonania analizy wyników swoich uczniów, w tym porównania ich osiągnięć z ogółem badanych. Uzyskane tą drogą informacje pomogą Państwu skuteczniej zaplanować i zorganizować proces kształcenia tak, aby dostosować go do wynikających z badań potrzeb uczniów.

Dziękujemy Państwu za udział w badaniach osiągnięć uczniów prowadzonych przez nasz Ośrodek. Ogromnie cenimy sobie Państwa zaangażowanie i cenne uwagi, które pozwalają nam doskonalić naszą pracę. Życzymy Państwu satysfakcji oraz samych sukcesów w nowym roku szkolnym i zapraszamy do dalszej współpracy.