

**PRACOWNIA ZARZĄDZANIA OŚWIATĄ  
ODN W ZIELONEJ GÓRZE**

**RAPORTY**

**KLASA III – edukacja wczesnoszkolna**

**KLASA III – język angielski**

**KLASA V – język polski**

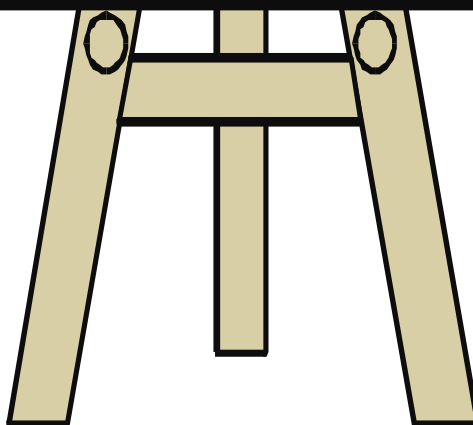
**KLASA V – matematyka**

**KLASA VI – język angielski**

**KLASA VI – język niemiecki**

**WEWNĄTRZSZKOLNE DIAGNOZOWANIE OSIĄGNIĘĆ  
UCZNIÓW SZKOŁY PODSTAWOWEJ**

**maj – 2014**



## Klasa III szkoły podstawowej edukacja wczesnoszkolna

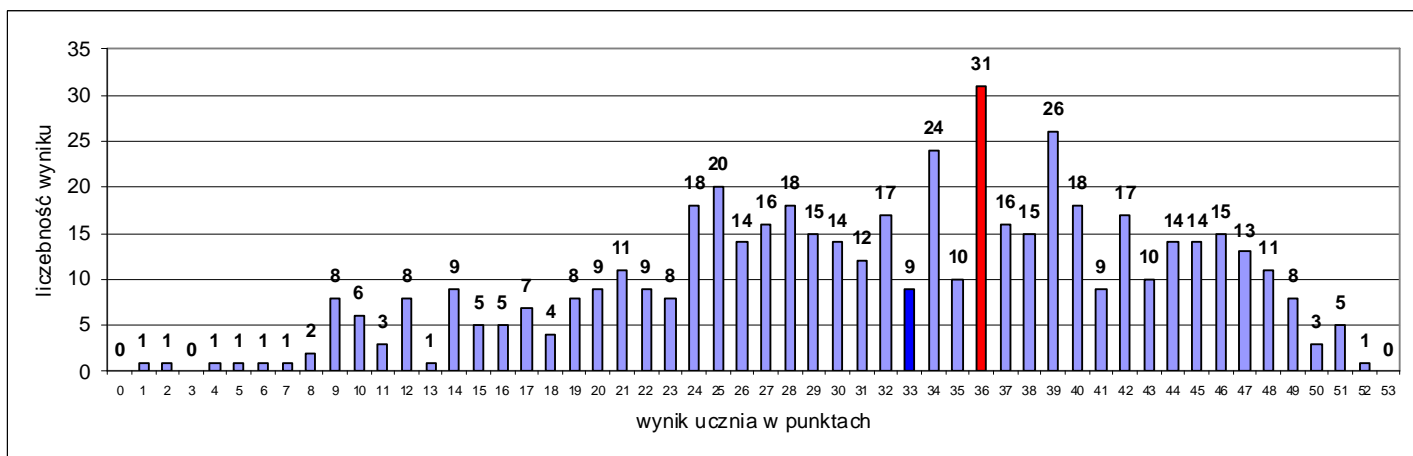
### 1. Informacje ogólne

Do badań osiągnięć uczniów klas III przystąpiło 26 szkół podstawowych. Uczniowie pisali test 13 maja 2014 r. – część I oraz 14 maja 2014 r. – część II. Analizie poddano wyniki 522 uczniów z 34 klas.

### 2. Podstawowe miary empiryczne testu

Wskaźniki		Miary empiryczne ogół badanych
Liczba badanych umiejętności ogółem		<b>51</b>
Liczba badanych umiejętności z poziomu podstawowego		39
Liczba badanych umiejętności z poziomu ponadpodstawowego		12
Skala wyników testowania		0 – 53
Rozstęp wyników uczniów		1 – 52
Średni wynik testowania (średnia arytmetyczna) Rozstęp średnich wyników klas		<b>31,89</b> 19,73 – 44,45
Mo – modalna , dominanta; wynik ucznia występujący najczęściej		36 pkt
Me – mediana; wynik poniżej (i powyżej) którego znajduje się 50% wyników uczniów		33 pkt
Współczynnik łatwości testu Rozstęp współczynników łatwości testu dla klas		<b>0,60</b> 0,37 – 0,84
Liczba umiejętności w poszczególnych przedziałach norm współczynnika łatwości	0,00 - 0,19 bardzo trudne	0
	0,20 - 0,49 trudne	16
	0,50 - 0,69 umiarkowanie trudne	18
	0,70 - 0,89 łatwe	15
	0,90 - 1,00 bardzo łatwe	2

### 3. Rozkład wyników uczniów

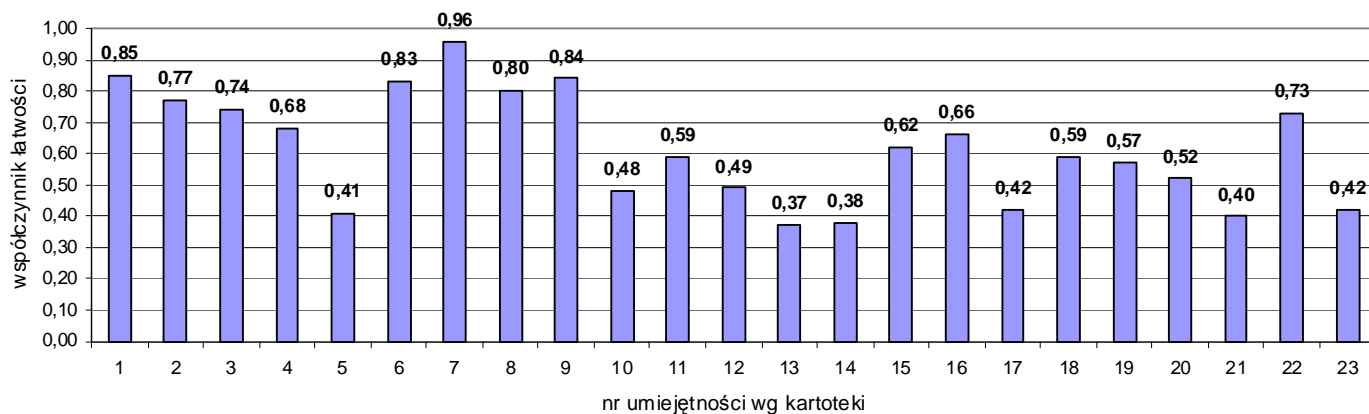


Rozkład wyników badanych klas ilustruje tabela:

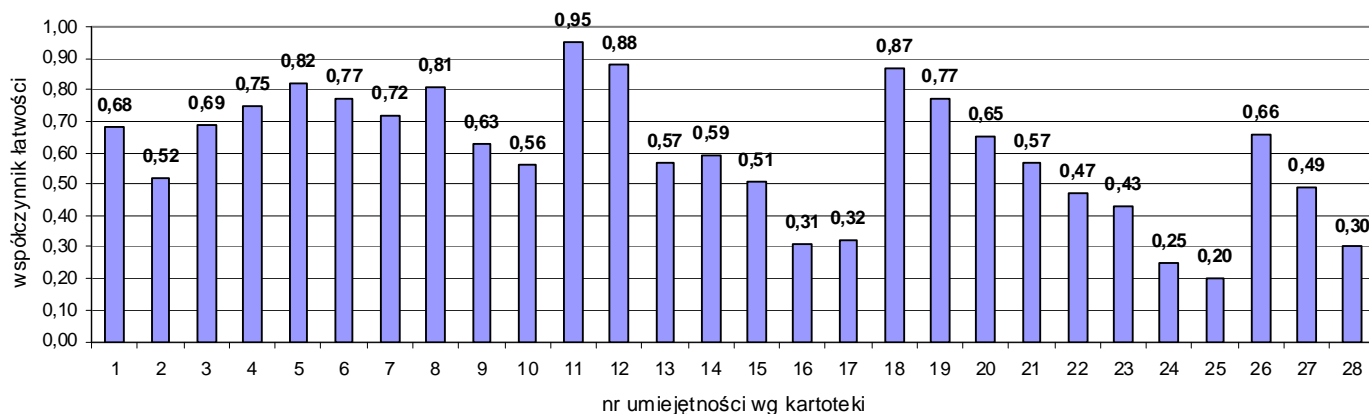
Współczynnik łatwości testu dla klasy	0,00 – 0,19 bardzo trudny	0,20 – 0,49 trudny	0,50 – 0,69 umiarkowanie trudny	0,70 – 0,89 łatwy	0,90 – 1,00 bardzo łatwy
Liczba klas	0	6	19	9	0

### 4. Łatwość umiejętności

#### Część I



#### Część II



Nr zad.	Nr umiej.	Badane umiejętności Uczeń potrafi:	Współ. łatwości	Rozstęp dla klas
<b>Część I</b>				
1.	1.	wyszukuje w tekście potrzebne informacje.	0,85	0,50 – 1,00
2.	2.	wyszukuje w tekście potrzebne informacje.	0,77	0,45 – 1,00
3.	3.	<i>wnioskuje na podstawie informacji zawartych w tekście.</i>	0,74	0,23 – 1,00
4.	4.	wyszukuje w tekście potrzebne informacje.	0,68	0,43 – 1,00
5.	5.	<i>wnioskuje na podstawie informacji zawartych w tekście.</i>	0,41	0,00 – 1,00
6.	6.	wyszukuje w tekście potrzebne informacje.	0,83	0,54 – 1,00
7.	7.	podaje kolory polskiej flagi.	0,96	0,80 – 1,00
8.	8.	<i>wskazuje nazwy rzek z hymnu polskiego.</i>	0,80	0,38 – 1,00
9.	9.	wybiera święto narodowe obchodzone w podanym dniu.	0,84	0,64 – 1,00
10.	10.	wyszukuje w tekście potrzebne informacje.	0,48	0,00 – 1,00
11.	11.	tworzy w formie pisemnej kilkudzaniową wypowiedź zgodnie z tematem.	0,59	0,14 – 1,00
	12.	zachowuje spójność wypowiedzi.	0,49	0,00 – 0,85
	13.	przestrzega poprawności językowej i stylistycznej.	0,37	0,00 – 0,85
	14.	przestrzega poprawności ortograficznej i interpunkcyjnej.	0,38	0,07 – 0,71
12.	15.	podaje przykłady obrzędów ludowych	0,62	0,15 – 1,00
13.	16.	<i>przyporządkowuje znanym ludziom dziedziny życia, którymi się zajmowali.</i>	0,66	0,11 – 1,00
14.	17.	buduje zdanie z rozsypani wyrazowej.	0,42	0,08 – 0,93
15a.	18.	buduje zdania oznajmujące.	0,59	0,00 – 1,00
15b.	19.	buduje zdania pytające.	0,57	0,13 – 1,00
15c.	20.	buduje zdania rozkazujące.	0,52	0,07 – 1,00
16.	21.	oddziela zdania w tekście.	0,40	0,00 – 1,00
17.	22.	<i>podaje liczbę sylab, liter i głosek w podanym wyrazie.</i>	0,73	0,23 – 1,00
18.	23.	<i>buduje przymiotniki od rzeczowników.</i>	0,42	0,07 – 0,93

Część II				
1.	1.	<i>uzupełnia zdania dotyczące ruchu obrotowego Ziemi.</i>	0,68	0,22 – 1,00
2.	2.	podaje liczbę pełnych miesięcy między wskazanymi datami.	0,52	0,05 – 1,00
3.	3.	podaje liczbę tygodni i dni we wskazanym miesiącu.	0,69	0,23 – 1,00
4.	4.	zamienia jednostki czasu.	0,75	0,25 – 1,00
5.	5.	zapisuje kolejność miesięcy w roku liczbami arabskimi.	0,82	0,50 – 1,00
	6.	zapisuje liczby arabskie rzymskimi.	0,77	0,45 – 1,00
6.	7.	<i>wybiera wyjaśnienie znaczenia lasu w przyrodzie.</i>	0,72	0,20 – 1,00
7.	8.	wybiera zwierzęta żyjące w lubuskich lasach.	0,81	0,50 – 1,00
8.	9.	zapisuje wyrażenie arytmetyczne (różnicę) zgodnie z treścią zadania (metoda).	0,63	0,23 – 1,00
	10.	wykonuje działania na liczbach naturalnych (odejmowanie).	0,56	0,23 – 1,00
9a.	11.	zapisuje wyrażenie arytmetyczne (sumę) zgodnie z treścią zadania (metoda).	0,95	0,79 – 1,00
	12.	wykonuje działania na liczbach naturalnych (dodawanie).	0,88	0,62 – 1,00
9b.	13.	zapisuje wyrażenie arytmetyczne (iloraz) zgodnie z treścią zadania (metoda).	0,57	0,11 – 1,00
	14.	wykonuje działania na liczbach naturalnych (dzielenie).	0,59	0,11 – 1,00
9c.	15.	<i>ustala liczbę elementów w dwóch zbiorach.</i>	0,51	0,00 – 1,00
	16.	<i>zapisuje wyrażenie arytmetyczne (różnicę) z zastosowaniem porównywania różnicowego zgodnie z treścią zadania (metoda).</i>	0,31	0,00 – 1,00
	17.	wykonuje działania na liczbach naturalnych.	0,32	0,00 – 1,00
10.	18.	zapisuje wyrażenie arytmetyczne (iloczyn) zgodnie z treścią zadania (metoda).	0,87	0,50 – 1,00
	19.	wykonuje działania na liczbach naturalnych (mnożenie).	0,77	0,41 – 1,00
11a.	20.	oblicza obwód kwadratu (metoda).	0,65	0,05 – 1,00
	21.	wykonuje działania na liczbach naturalnych.	0,57	0,09 – 1,00
11b.	22.	oblicza obwód trójkąta (metoda).	0,47	0,05 – 1,00
	23.	wykonuje działania na liczbach naturalnych.	0,43	0,05 – 1,00
11c.	24.	<i>oblicza obwód pięciokąta (metoda).</i>	0,25	0,00 – 1,00
	25.	<i>wykonuje działania na liczbach naturalnych.</i>	0,20	0,00 – 0,77

12.	26.	zapisuje wyrażenie arytmetyczne (różnicę) zgodnie z treścią zadania (metoda).	0,66	0,18 – 1,00
	27.	wykonuje obliczenia pieniężne.	0,49	0,14 – 1,00
13.	28.	<i>postępuje się jednostkami ciężaru (kilogram, pół kilograma) w sytuacji problemowej.</i>	0,30	0,00 – 0,88

Uwaga: kursywą zapisano umiejętności ponadpodstawowe.

## 5. Wyniki w skali staninowej

Stanin	Wynik ucznia	Średni wynik klasy
1 – wynik najniższy	0 – 9	19,73
2 – wynik bardzo niski	10 – 16	20,60 – 24,54
3 – wynik niski	17 – 23	24,85 – 27,25
4 – wynik niżej średni	24 – 28	27,36 – 30,27
5 – wynik średni	29 – 35	31,00 – 33,19
6 – wynik wyżej średni	36 – 39	34,11 – 37,53
7 – wynik wysoki	40 – 44	37,93 – 38,76
8 – wynik bardzo wysoki	45 – 47	40,12 – 41,27
9 – wynik najwyższy	48 – 53	42,40 – 44,45

## 6. Komentarz

Test składał się 31 zadań, które sprawdzały poziom opanowania przez uczniów 51 umiejętności zgodnych z podstawą programową dla I etapu kształcenia ogólnego. Spośród nich 12 zostało zakwalifikowanych przez autorów do poziomu ponadpodstawowego. Za poprawne wykonanie wszystkich zadań można było otrzymać 53 punkty.

Test rozwiązywało łącznie 522 uczniów. Uzyskali oni średnio 60% punktów możliwych do zdobycia. Zatem dla ogółu badanych test okazał się umiarkowanie trudny. Podczas tegorocznych badań modalna przyjęła wartość 36 punktów, mediana 33 punkty i obie były wyższe niż średnia, wynosząca 31,89 punkty. Rozkład wyników uczniów jest lewoskośny, co oznacza, że piszący w większości wykazali się ponadprzeciętnym poziomem opanowania umiejętności badanych testem.

Uzyskane wyniki pokazują różnicowanie między uczniami i klasami. Rozstęp wyników uczniów wyniósł aż 51 punktów. Najniższy wynik – 1 punkt zdobył 1 uczeń, najwyższy, 52 punkty, także 1 uczeń. Trzecioklasiści, którzy uzyskali od 1 do 23 punktów – znajdują się w obszarze wyników niskich. Piszący, których wynik testu wyniósł od 24 do 39 punktów są w obszarze wyników średnich, a ci którzy uzyskali 40 punktów i więcej są w obszarze wyników wysokich. Dla 6 klas test był trudny, dla 19 umiarkowanie trudny, a dla 9 łatwy. Uczniowie najstarszej z klas otrzymali łącznie 37% punktów możliwych do zdobycia, natomiast najlepszej 84%. Zwraca uwagę również rozstęp wyników pomiędzy klasami w poziomie opanowania przez uczniów poszczególnych umiejętności. W przypadku niektórych z nich rozpiętość ta sięga 85% i więcej. Oznacza to, że nie tyle umiejętność była trudna, ile, że uczniowie jednych klas opanowali ją – a innych, niestety, nie.

Spośród wszystkich badanych umiejętności 16 okazało się trudnych dla uczniów. Były to:

a) w I części testu:

- nr 5 wnioskowanie na podstawie informacji zawartych w tekście,

- nr 10 wyszukiwanie w tekście potrzebnych informacji,
- nr 12, 13, 14 zachowanie spójności wypowiedzi, przestrzeganie poprawności językowej i stylistycznej oraz ortograficznej i interpunkcyjnej,
- nr 17 budowanie zdania z rozsypani wyrazowej,
- nr 21 oddzielanie zdania w tekście,
- nr 23 budowanie przymiotników od rzeczowników (umiejętność ponadpodstawowa),

b) w II części testu:

- nr 16, 22, 24 zastosowanie poprawnej metody rozwiązania zadania z wykorzystaniem pojęć porównywania różnicowego i obwodu pięciokąta (umiejętności ponadpodstawowe) oraz obwodu trójkąta,
- nr 17, 23, 25 sprawność rachunkowa tj. wykonywanie obliczeń na liczbach naturalnych,
- nr 27 wykonywanie obliczeń pieniężnych,
- nr 28 posługiwanie się jednostkami ciężaru (kilogram, pół kilograma) w sytuacji problemowej (umiejętność ponadpodstawowa).

18 umiejętności uzyskało współczynniki łatwości charakterystyczne dla umiarkowanie trudnych, 15 było łatwych. Najlepiej uczniowie poradzili sobie z zadaniami wymagającymi opanowania dwóch umiejętności:

- nr 7 (I część testu) podania kolorów polskiej flagi,
- nr 11 (II część testu) zapisanie sumy arytmetycznej zgodnej z treścią zadania.

Zachęcamy nauczycieli do dokonania analizy wyników swoich uczniów, w tym porównania ich osiągnięć z ogółem badanych. Uzyskane tą drogą informacje pomogą Państwu skuteczniej zaplanować i zorganizować proces kształcenia tak, aby dostosować go do wynikających z badań potrzeb uczniów.

Dziękujemy Państwu za udział w badaniach osiągnięć uczniów prowadzonych przez nasz Ośrodek. Ogromnie cenimy sobie Państwa zaangażowanie i cenne uwagi, które pozwalają nam doskonalić naszą pracę. Życzymy Państwu satysfakcji oraz samych sukcesów w nowym roku szkolnym i zapraszamy do dalszej współpracy.

## Klasa III szkoły podstawowej język angielski

### 1. Informacje ogólne

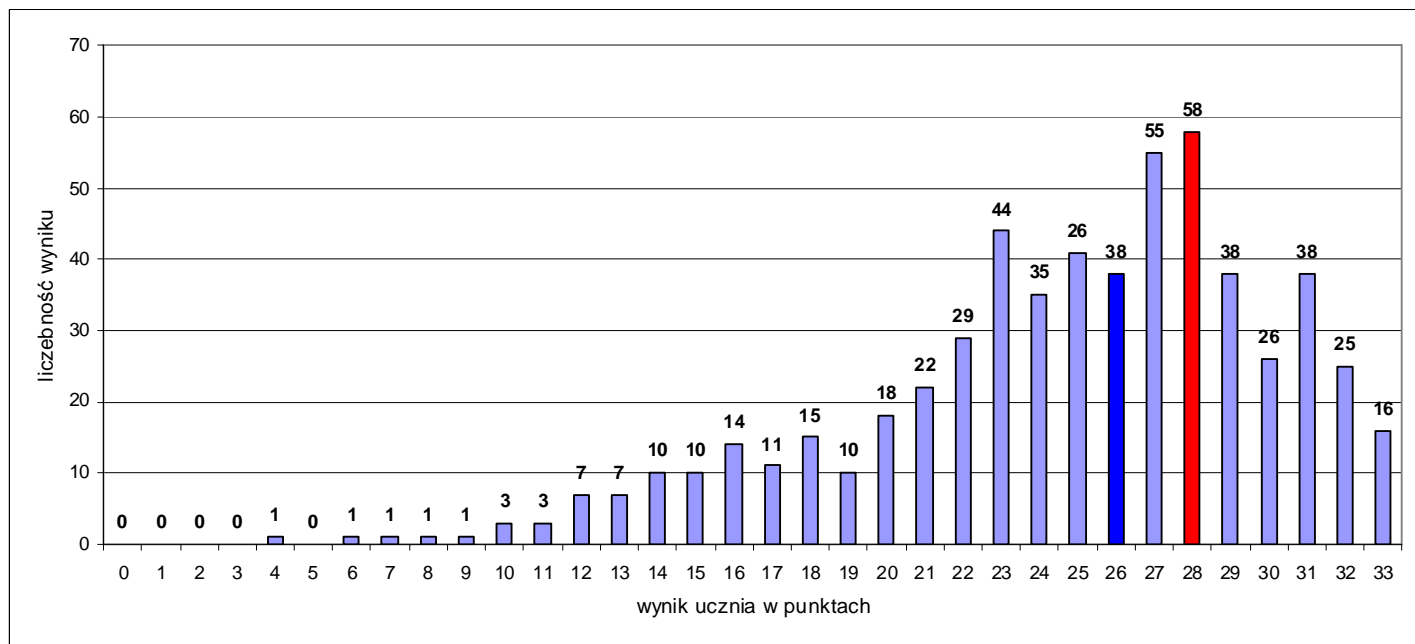
Do badań osiągnięć uczniów klas III przystąpiło 19 szkół podstawowych. Uczniowie pisali test 21 maja 2014 r. Analizie poddano wyniki 578 uczniów z 32 klas.

### 3. Podstawowe miary empiryczne testu

Wskaźniki		Miary empiryczne ogół badanych
Liczba badanych umiejętności ogółem		<b>33</b>
Liczba badanych umiejętności z poziomu podstawowego		29
Liczba badanych umiejętności z poziomu ponadpodstawowego		4
Skala wyników testowania		0 – 33
Rozstęp wyników uczniów		4 – 33
Średni wynik testowania (średnia arytmetyczna)		<b>24,66</b>
Rozstęp średnich wyników klas		19,17 – 29,40
Mo – modalna , dominanta; wynik ucznia występujący najczęściej		28 pkt
Me – mediana; wynik poniżej (i powyżej) którego znajduje się 50% wyników uczniów		26 pkt
Współczynnik łatwości testu		<b>0,75</b>
Rozstęp współczynników łatwości testu dla klas		0,58 – 0,89
Liczba umiejętności w poszczególnych przedziałach norm współczynnika łatwości	0,00 - 0,19 bardzo trudne	0
	0,20 - 0,49 trudne	4
	0,50 - 0,69 umiarkowanie trudne	9
	0,70 - 0,89 łatwe	8
	0,90 - 1,00 bardzo łatwe	12



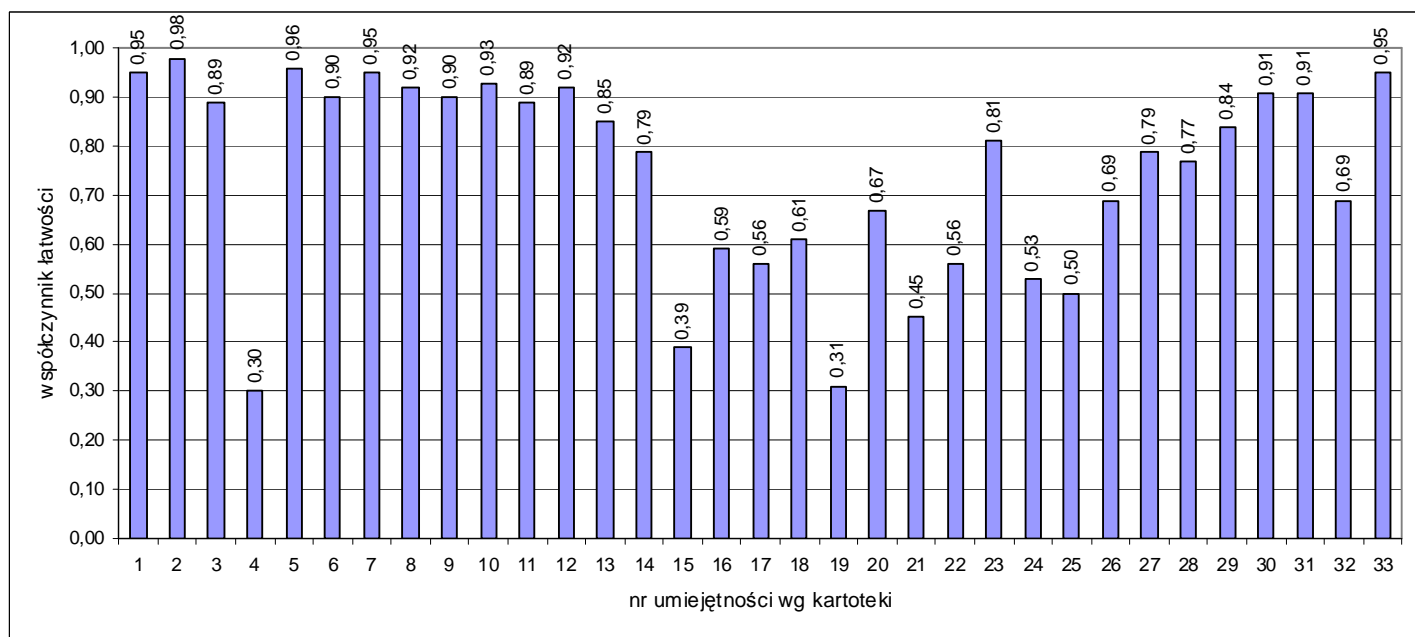
### 7. Rozkład wyników uczniów



Rozkład wyników badanych klas ilustruje tabela:

Współczynnik łatwości testu dla klasy	0,00 – 0,19 bardzo trudny	0,20 – 0,49 trudny	0,50 – 0,69 umiarkowanie trudny	0,70 – 0,89 łatwy	0,90 – 1,00 bardzo łatwy
Liczba klas	0	0	8	24	0

### 8. Łatwość umiejętności



Nr zad.	Nr umiej.	Badane umiejętności Uczeń potrafi:	Współ. łatwości	Rozstęp dla klas
1.1	1	wskazuje rodzaj artykułu spożywczego – zakres leksykalny <i>cereal</i> ;	0,95	0,75 – 1,00
1.2	2	wskazuje rodzaj dyscypliny sportu – zakres leksykalny <i>tennis</i> ;	0,98	0,86 – 1,00
1.3	3	wskazuje godzinę – zakres leksykalny <i>eleven</i> ;	0,89	0,67 – 1,00
1.4	4	wskazuje rodzaj relacji członków rodziny – zakres leksykalny <i>a brother</i> ;	0,30	0,00 – 1,00
1.5	5	wskazuje rodzaj ubrania – zakres leksykalny <i>jeans</i> ;	0,96	0,80 – 1,00
2.1	6	wybiera obrazek zgodnie z usłyszaną treścią – <i>long hair</i> ;	0,90	0,50 – 1,00
2.2	7	wybiera obrazek zgodnie z usłyszaną treścią – <i>spaghetti</i> ;	0,95	0,78 – 1,00
2.3	8	wybiera obrazek zgodnie z usłyszaną treścią – <i>a teddy bear</i> ;	0,92	0,70 – 1,00
2.4	9	wybiera obrazek zgodnie z usłyszaną treścią – <i>glasses</i> ;	0,90	0,61 – 1,00
3.1	10	wskazuje reakcję adekwatną do sytuacji – wyrażanie życzeń;	0,93	0,75 – 1,00
3.2	11	wskazuje reakcję adekwatną do sytuacji – pytanie o cenę;	0,89	0,50 – 1,00
3.3	12	wskazuje reakcję adekwatną do sytuacji – wyrażanie przeprosin;	0,92	0,71 – 1,00
3.4	13	wskazuje reakcję adekwatną do sytuacji – pytanie o godzinę;	0,85	0,62 – 1,00
3.5	14	wskazuje reakcję adekwatną do sytuacji – przedstawianie się;	0,79	0,50 – 1,00
4.1	15	ustawia kolejność elementów wypowiedzi – czynności dnia codziennego;	0,39	0,00 – 0,86
4.2	16	ustawia kolejność elementów wypowiedzi – pytanie o upodobania;	0,59	0,11 – 1,00
4.3	17	ustawia kolejność elementów wypowiedzi – określanie umiejętności;	0,56	0,08 – 0,91
4.4	18	ustawia kolejność elementów wypowiedzi – opisywanie wyglądu zewnętrznego;	0,61	0,17 – 1,00
4.5	19	ustawia kolejność elementów wypowiedzi – opisywanie przedmiotów;	0,31	0,00 – 0,67
5.1	20	uzupełnia lukę w wypowiedzi przymiotnikiem;	0,67	0,44 – 1,00
5.2	21	uzupełnia lukę w wypowiedzi przyimkiem;	0,45	0,08 – 0,80
5.3	22	uzupełnia lukę w wypowiedzi rzeczownikiem;	0,56	0,08 – 1,00
5.4	23	uzupełnia lukę w wypowiedzi czasownikiem;	0,81	0,64 – 1,00
5.5	24	uzupełnia lukę w wypowiedzi przysłówkiem;	0,53	0,08 – 1,00
6.1	25	<i>dopasowuje reakcję adekwatną do sytuacji – prośba o informację;</i>	0,50	0,17 – 1,00

6.2	26	<i>dopasowuje reakcję adekwatną do sytuacji – pytanie o wiek;</i>	0,69	0,33 – 1,00
6.3	27	<i>dopasowuje reakcję adekwatną do sytuacji – pytanie o upodobania;</i>	0,79	0,45 – 1,00
6.4	28	<i>dopasowuje reakcję adekwatną do sytuacji – pytanie o upodobania.</i>	0,77	0,48 – 1,00
7.1	29	przyporządkowuje wypowiedź do ilustracji – zakres leksykalny <i>a dining room;</i>	0,84	0,67 – 1,00
7.2	30	przyporządkowuje wypowiedź do ilustracji – zakres leksykalny <i>a dress;</i>	0,91	0,44 – 1,00
7.3	31	przyporządkowuje wypowiedź do ilustracji – zakres leksykalny <i>swimming;</i>	0,91	0,33 – 1,00
7.4	32	przyporządkowuje wypowiedź do ilustracji – zakres leksykalny <i>raining;</i>	0,69	0,22 – 0,94
7.5	33	przyporządkowuje wypowiedź do ilustracji – zakres leksykalny <i>bananas;</i>	0,95	0,83 – 1,00

Uwaga: kursywą zapisano umiejętności ponadpodstawowe.

## 9. Wyniki w skali staninowej

Stanin	Wynik ucznia	Średni wynik klasy
1 – wynik najniższy	0 – 12	19,17
2 – wynik bardzo niski	13 – 16	19,89 – 20,35
3 – wynik niski	17 – 20	20,54 – 22,25
4 – wynik niżej średni	21 – 23	22,84 – 23,93
5 – wynik średni	24 – 26	24,09 – 25,13
6 – wynik wyżej średni	27 – 28	25,20 – 26,29
7 – wynik wysoki	29 – 30	26,57 – 27,40
8 – wynik bardzo wysoki	31	27,61 – 27,63
9 – wynik najwyższy	32 – 33	28,88 – 29,40

## 10. Komentarz

Test składał się z 7 zadań, które sprawdzały poziom opanowania przez uczniów 33 umiejętności zgodnych z podstawą programową dla I etapu kształcenia ogólnego. Spośród nich 4 zostały zakwalifikowane przez autora do poziomu ponadpodstawowego a pozostałe 29 do poziomu podstawowego. Za poprawne wykonanie wszystkich zadań można było łącznie otrzymać 33 punkty.

Test rozwiązywało 548 uczniów klas III z 19 szkół podstawowych. Uzyskali oni średnio 75% punktów możliwych do zdobycia. Dla dużej części badanych test okazał się łatwy. Fakt ten potwierdzają otrzymane wartości miar tendencji centralnej. Podczas tegorocznych badań modalna przyjęła wartość 28 punktów, mediana 26 punktów i obie były wyższe niż średnia, wynosząca 24,66 punktów. Rozkład wyników uczniów jest lewoskośny, co oznacza, że piszący w większości wykazali się wysokim poziomem opanowania umiejętności badanych testem.

Uzyskane wyniki pokazują zróżnicowanie między uczniami oraz klasami. Rozstęp wyników uczniów wyniósł 29 punktów. Najniższy wynik – 4 punkty uzyskał 1 uczeń, najwyższy, 33 punkty, 16 uczniów. Trzecioklasiści, którzy uzyskali od 4 do 20 punktów – znajdują się w obszarze wyników niskich. Piszący, których wynik testu wyniósł od 21 do 28 punktów są w obszarze wyników średnich, a ci którzy uzyskali 29 punktów i więcej są w obszarze wyników wysokich. Dla

8 klas test był umiarkowanie trudny. Dla pozostałych 24 klas test był łatwy. Uczniowie najsłabszej z klas otrzymali łącznie 58% punktów możliwych do zdobycia, natomiast najlepszej 89%. Zwraca uwagę również rozstęp wyników pomiędzy klasami w poziomie opanowania przez uczniów poszczególnych umiejętności. W przypadku 8 z nich rozpiętość ta przekracza 80%. Oznacza to, że nie tyle umiejętność była trudna, ile, że została ona opanowana przez uczniów jednych klas – natomiast innych, niestety, nie.

Spośród wszystkich badanych umiejętności żadna nie była dla uczniów bardzo trudna. Trudne okazały się 4 umiejętności:

- nr 4, gdzie uczeń wskazuje rodzaj relacji członków rodziny – zakres leksykalny *a brother*;
- nr 15, gdzie uczeń ustawia kolejność elementów wypowiedzi – czynności dnia codziennego;
- nr 19, gdzie uczeń ustawia kolejność elementów wypowiedzi – opisywanie przedmiotów;
- nr 21, gdzie uczeń uzupełnia lukę w wypowiedzi przymikiem.

9 umiejętności uzyskało współczynniki łatwości charakterystyczne dla umiarkowanie trudnych, 8 było łatwych, a 12 bardzo łatwych. Najlepiej uczniowie poradzili sobie z zadaniami wymagającymi opanowania następujących umiejętności:

- nr 2 wskazanie rodzaju dyscypliny sportu – zakres leksykalny *tennis*;
- nr 5 wskazanie rodzaju ubrania – zakres leksykalny *jeans*;
- nr 1 wskazanie rodzaju artykułu spożywczego – zakres leksykalny *cereal*;
- nr 7 wybieranie obrazka zgodnie z usłyszaną treścią – *spaghetti*;
- nr 33 dopasowanie reakcji adekwatnej do sytuacji – pytanie o upodobania;
- nr 10 wskazanie reakcji adekwatnej do sytuacji – składanie życzeń;
- nr 8 wybieranie obrazka zgodnie z usłyszaną treścią – *a teddy bear*;
- nr 12 wskazanie reakcji adekwatnej do sytuacji – wyrażanie przeprosin.

Zachęcamy nauczycieli do dokonania analizy wyników swoich uczniów, w tym porównania ich osiągnięć z ogółem badanych. Uzyskane tą drogą informacje pomogą Państwu skuteczniej zaplanować i zorganizować proces kształcenia tak, aby dostosować go do wynikających z badań potrzeb uczniów.

Dziękujemy Państwu za udział w badaniach osiągnięć uczniów prowadzonych przez nasz Ośrodek. Ogromnie cenimy sobie Państwa zaangażowanie i cenne uwagi, które pozwalają nam doskonalić naszą pracę. Życzymy Państwu satysfakcji oraz samych sukcesów w nowym roku szkolnym i zapraszamy do dalszej współpracy.

## Klasa V szkoły podstawowej język polski

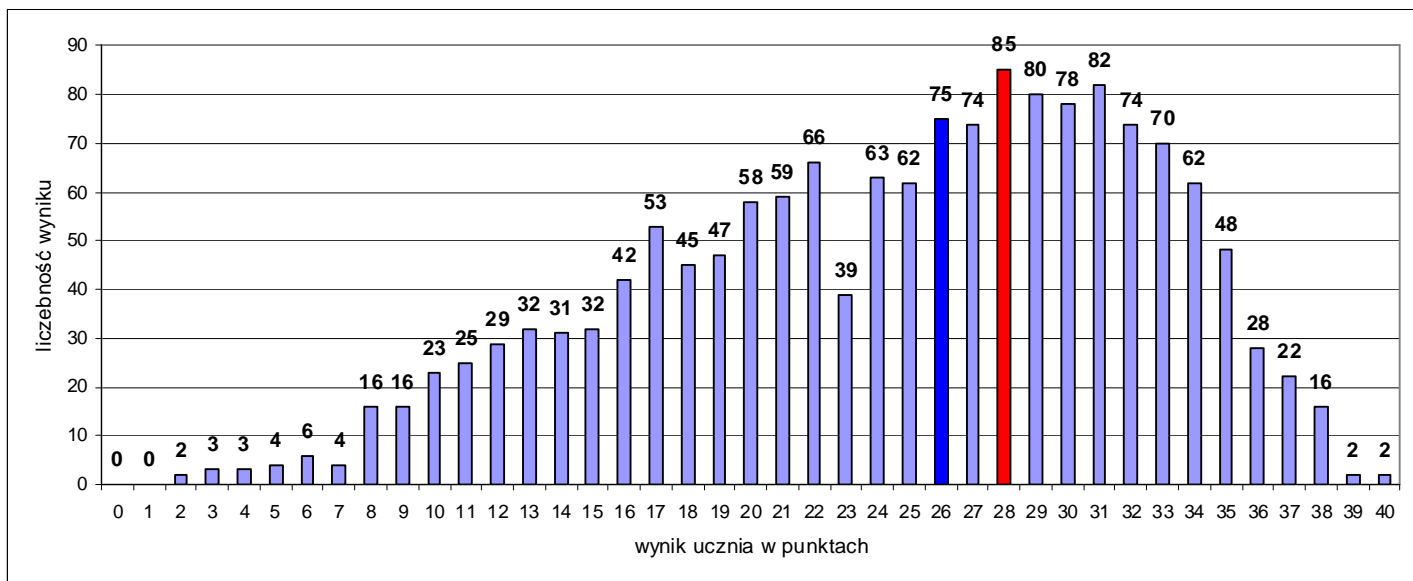
### 1. Informacje ogólne

Do badań osiągnięć uczniów klas V przystąpiły 53 szkoły podstawowe. Uczniowie pisali test 15 maja 2014 r. Analizie poddano wyniki 1558 uczniów z 89 klas.

### 2. Podstawowe miary empiryczne testu

Wskaźniki	Miary empiryczne ogół badanych	
Liczba badanych umiejętności ogółem	<b>39</b>	
Liczba badanych umiejętności z poziomu podstawowego	30	
Liczba badanych umiejętności z poziomu ponadpodstawowego	9	
Skala wyników testowania	0 – 40	
Rozstęp wyników uczniów	2 – 40	
Średni wynik testowania (średnia arytmetyczna) Rozstęp średnich wyników klas	<b>24,54</b> 14,78 – 31,70	
Mo – modalna, dominanta; wynik ucznia występujący najczęściej	28 pkt	
Me – mediana; wynik poniżej (i powyżej) którego znajduje się 50% wyników uczniów	26 pkt	
Współczynnik łatwości testu Rozstęp współczynników łatwości testu dla klas	<b>0,61</b> 0,37 – 0,79	
Liczba umiejętności w poszczególnych przedziałach norm współczynnika łatwości	0,00 - 0,19 bardzo trudne	0
	0,20 - 0,49 trudne	10
	0,50 - 0,69 umiarkowanie trudne	15
	0,70 - 0,89 łatwe	13
	0,90 - 1,00 bardzo łatwe	1

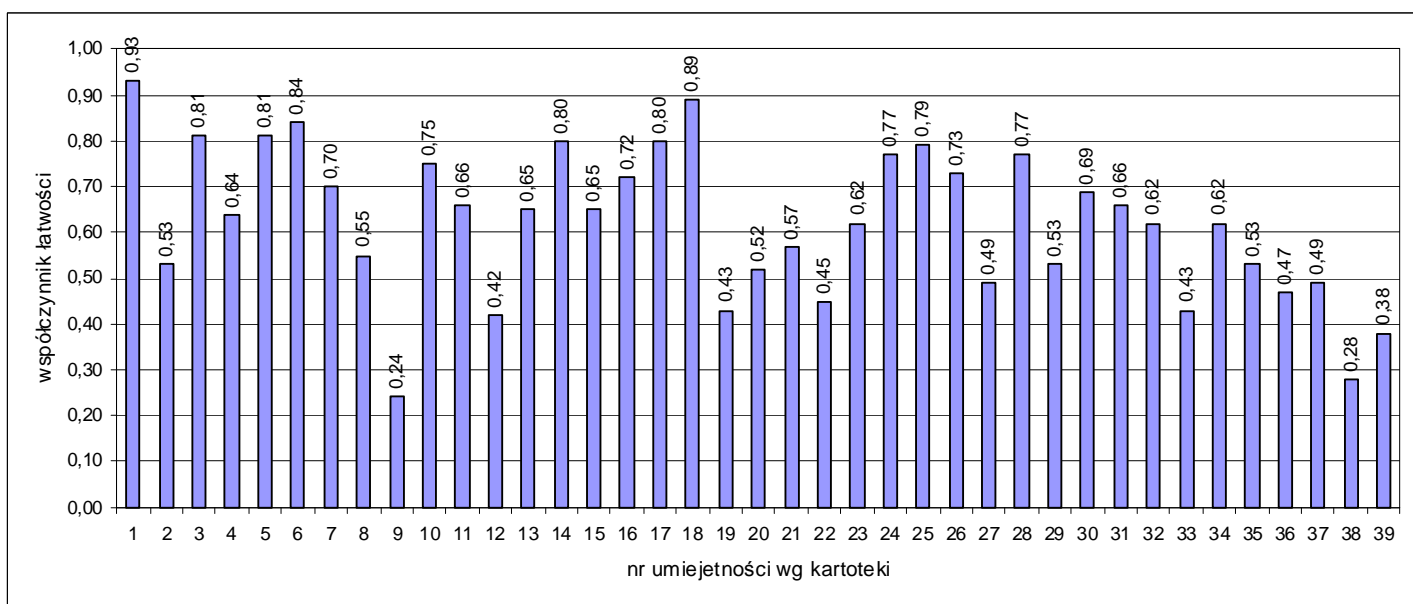
### 3. Rozkład wyników uczniów i klas



Rozkład wyników badanych klas ilustruje tabela:

Współczynnik łatwości testu dla klasy	0,00 – 0,19 bardzo trudny	0,20 – 0,49 trudny	0,50 – 0,69 umiarkowanie trudny	0,70 – 0,89 łatwy	0,90 – 1,00 bardzo łatwy
Liczba klas	0	3	73	13	0

### 4. Łatwość umiejętności



Nr zad.	Nr umiej.	Sprawdzana umiejętność Uczeń potrafi:	Współ. łatwości	Rozstęp dla klas
1.	1.	zidentyfikować wypowiedź jako tekst informacyjny wraz z uzasadnieniem	0,93	0,71 – 1,00
2.	2.	wskazać informacje zgodne z tekstem	0,53	0,20 – 0,94
3.	3.	uszeregować wskazane informacje zawarte w tekście	0,81	0,58 – 1,00
4.	4.	stosować wiedzę z zakresu ortografii	0,64	0,22 – 0,92
5.	5.	określić korzyści płynące ze snu	0,81	0,44 – 1,00
6.	6.	<i>określić czas i miejsce akcji</i>	0,84	0,56 – 1,00
7.	7.	określić sposób mówienia narratora	0,70	0,31 – 0,90
8.	8.	odróżnić wydarzenia fantastyczne od rzeczywistych	0,55	0,23 – 1,00
9.	9.	<i>zidentyfikować część mowy wraz z jej funkcją</i>	0,24	0,00 – 1,00
10.	10.	wnioskować na podstawie tekstu	0,75	0,43 – 1,00
11.	11.	<i>zredagować zdanie złożone na wskazany temat</i>	0,66	0,11 – 1,00
12.	12.	określić swoistość artystyczną wiersza	0,42	0,00 – 0,94
13.	13.	<i>zidentyfikować cechę bohatera i odpowiadające jej zachowanie</i>	0,65	0,31 – 0,90
14.	14.	wnioskować na podstawie tekstu	0,80	0,38 – 1,00
15.	15.	<i>wskazać wyrazy dynamizujące tekst</i>	0,65	0,17 – 1,00
16.	16.	określić funkcję wykrzykników	0,72	0,22 – 1,00
17.	17.	<i>zlokalizować wspólną cechę podanych tekstów</i>	0,80	0,50 – 1,00
18.	18.	utworzyć zdobnienia do wskazanych rzeczowników	0,89	0,50 – 1,00
19.	19.	<i>określić funkcję znaku niewerbalnego w reklamie</i>	0,43	0,00 – 0,88
20.	20.	określić formę czasowników	0,52	0,05 – 1,00
21.	21.	<i>przyporządkować typ informacji do określonego źródła</i>	0,57	0,13 – 1,00
22.	22.	<i>określić i uzasadnić funkcję części zdania</i>	0,45	0,00 – 1,00

23.	23.	podać niezbędne informacje: rodzaj przedsięwzięcia, jego cel, adresat, nadawca	0,62	0,21 – 0,93
	24.	dostosować wypowiedź do sytuacji komunikacyjnej (np. zastosowanie wyrazów o charakterze perswazyjnym, zwrotów grzecznościowych)	0,77	0,20 – 1,00
	25.	zachować spójność wypowiedzi i jej poprawny układ	0,79	0,31 – 1,00
	26.	posługiwać się, zgodnie z normą: leksyką, fleksją, frazeologią, składnią; przestrzegać poprawności stylistycznej (dopuszczalny jeden błąd)	0,73	0,10 – 1,00
	27.	przestrzegać poprawności ortograficznej (dopuszczalny jeden błąd) i interpunkcyjnej (dopuszczalny jeden błąd).	0,49	0,08 – 1,00
24.	28.	zachować zgodność całości pracy z tematem	0,77	0,00 – 1,00
	29.	podać informacje o: czasie, miejscu, uczestnikach, charakterze wydarzeń – co? kto? gdzie? kiedy? jak? dlaczego? z jakim skutkiem?	0,53	0,00 – 1,00
	30.	przedstawić wydarzenia w układzie chronologicznym	0,69	0,00 – 1,00
	31.	przedstawić dowody uczestnictwa w wydarzeniu (czasowniki w pierwszej osobie czasu przeszłego) – z perspektywy uczestnika wydarzenia lub obserwatora	0,66	0,00 – 1,00
	32.	zastosować w pracy subiektywną ocenę wydarzeń (część oceniająca)	0,62	0,00 – 1,00
	33.	zachować trójdzielną kompozycję tekstu (właściwe proporcje między częściami pracy), stosować akapity	0,43	0,00 – 1,00
	34.	zachować spójność tekstu (istnieją stylistyczne powiązania między poszczególnymi częściami pracy)	0,62	0,00 – 1,00
	35.	stosować poprawne słownictwo, również w związkach frazeologicznych	0,53	0,00 – 1,00
	36.	poprawnie odmieniać wyrazy oraz łączyć je w zdania (nie pojawia się powtarzanie tych samych struktur w obrębie zdania)	0,47	0,00 – 0,89
	37.	trafnie dobierać środki językowe	0,49	0,00 – 1,00
	38.	przestrzegać poprawności ortograficznej	0,28	0,00 – 0,64
	39.	przestrzegać poprawności interpunkcyjnej	0,38	0,00 – 0,88

*Uwaga: kursywą zapisano umiejętności ponadpodstawowe.*



## 5. Wyniki w skali staninowej

Stanin	Wynik ucznia	Wynik klasy
1 – wynik najniższy	0 – 9	14,78 – 18,21
2 – wynik bardzo niski	10 – 13	20,14 – 20,89
3 – wynik niski	14 – 17	21,00 – 22,00
4 – wynik niżej średni	18 – 22	22,31 – 23,29
5 – wynik średni	23 – 27	23,39 – 25,09
6 – wynik wyżej średni	28 – 30	25,50 – 26,59
7 – wynik wysoki	31 – 33	26,73 – 28,10
8 – wynik bardzo wysoki	34 – 35	28,24 – 30,40
9 – wynik najwyższy	36 – 40	30,43 – 31,70

## 6. Komentarz

Test składał się z 24 zadań, które sprawdzały poziom opanowania przez uczniów 39 umiejętności zgodnych z podstawą programową dla II etapu kształcenia ogólnego. Spośród nich 9 zostało zakwalifikowanych przez autorów do poziomu ponadpodstawowego. Test badał rozumienie różnych tekstów (popularnonaukowego, ikonicznego oraz literackich – epickiego i lirycznego) na poziomie dosłownym i przenośnym, a także umiejętność tworzenia tekstu użytkowego (zaproszenia) oraz dłuższej formy wypowiedzi (sprawozdania). Za poprawne wykonanie wszystkich zadań można było otrzymać 40 punktów.

Test rozwiązywało łącznie 1558 uczniów. Uzyskali oni średnio 61% punktów możliwych do zdobycia. Zatem dla dużej części badanych test okazał się umiarkowanie trudny. Podczas tegorocznych badań modalna przyjęła wartość 28 punktów, mediana 26 punktów i obie są nieco wyższe od średniej, wynoszącej 24,54 punktów. Rozkład wyników uczniów jest zbliżony do normalnego, co oznacza, że zadania w teście dobrze reprezentowały zróżnicowany poziom wiedzy i umiejętności uczniów.

Rozstęp wyników uczniów wyniósł 38 punktów. Najniższy wynik – 2 punkty zdobyło dwóch uczniów, najwyższy – 40 punktów uzyskało 2 uczniów. Piątoklasiści, którzy uzyskali od 2 do 22 punktów – znajdują się w obszarze wyników niskich. Piszący, których wynik testu wyniósł od 23 do 30 punktów są w obszarze wyników średnich, a ci którzy uzyskali 31 punktów i więcej są w obszarze wyników wysokich. Dla 3 klas test był trudny, dla 73 – umiarkowanie trudny, a dla 13 łatwy. Uczniowie najsłabszej z klas otrzymali łącznie 37% punktów możliwych do zdobycia, natomiast najlepszej 79%. Zwraca uwagę również rozstęp wyników pomiędzy klasami w poziomie opanowania przez uczniów poszczególnych umiejętności. W przypadku niektórych z nich rozpiętość ta sięga 42%.

Wśród wszystkich badanych umiejętności 10 uzyskało współczynniki łatwości charakterystyczne dla zadań trudnych, m.in. zadanie:

- nr 9 – identyfikowanie części mowy wraz z jej funkcją (zadanie z poziomu ponadpodstawowego);
- nr 12 – określenie swoistości artystycznej wiersza;
- nr 19 – określenie funkcji znaku niewerbalnego w reklamie (zadanie z poziomu ponadpodstawowego);
- nr 22 – określenie i uzasadnienie funkcji części zdania;
- nr 23 i 24 – przestrzeganie poprawności ortograficznej i interpunkcyjnej;
- nr 24 – zachowanie trójdzielnej kompozycji tekstu, stosowanie akapitów;
- nr 24 – przestrzeganie poprawności językowej.

Konstrukcja kilku zadań została celowo utrudniona ze względu na nowy typ zadań funkcjonujących w narzędziach egzaminacyjnych oraz nowe tendencje w pomiarze dydaktycznym.

15 umiejętności uzyskało współczynniki łatwości charakterystyczne dla umiarkowanie trudnych, a 13 – dla łatwych. Żadna z umiejętności nie była dla uczniów bardzo trudna, natomiast jedna okazała się bardzo łatwa. Najlepiej uczniowie poradzili sobie z zadaniami wymagającymi opanowania następujących umiejętności:

- nr 1 – zidentyfikowanie wypowiedzi jako tekstu informacyjnego wraz z uzasadnieniem;
- nr 3 – szeregowanie informacji zawartych w tekście;
- nr 5 – określenie korzyści płynących ze snu;
- nr 6 – określenie czasu i miejsca akcji;
- nr 10 i 14 – wnioskowanie na podstawie tekstu (na poziomie dosłownym i przenośnym);
- nr 17 – lokalizowanie wspólnej cechy podanych tekstów (zadanie z poziomu ponadpodstawowego);
- nr 18 – tworzenie zdrobnień do wskazanych rzeczowników.

Zachęcamy nauczycieli do dokonania analizy wyników swoich uczniów, w tym porównania ich osiągnięć z ogółem badanych. Uzyskane tą drogą informacje pomogą Państwu skuteczniej zaplanować i zorganizować proces kształcenia tak, aby dostosować go do wynikających z badań potrzeb uczniów.

Dziękujemy Państwu za udział w badaniach osiągnięć uczniów prowadzonych przez Ośrodek. Ogromnie cenimy sobie zaangażowanie nauczycieli i cenne uwagi, które pozwalają na doskonalenie naszej pracy. Życzymy satysfakcji oraz samych sukcesów w nowym roku szkolnym i zapraszamy do dalszej współpracy.

## Klasa V szkoły podstawowej matematyka

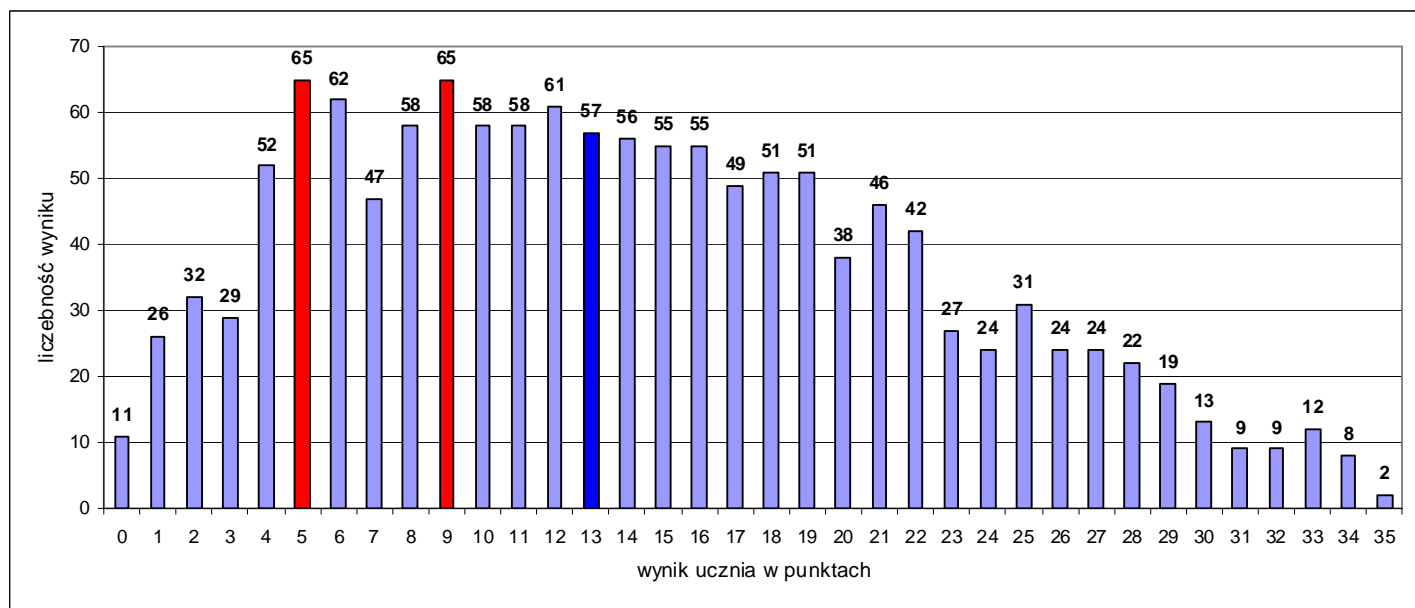
### 1. Informacje ogólne

Do badań osiągnięć uczniów klas V przystąpiły 52 szkoły podstawowe. Uczniowie pisali test 16 maja 2014 r. Analizie poddano wyniki 1348 uczniów z 80 klas.

### 2. Podstawowe miary empiryczne testu

Wskaźniki	Miary empiryczne ogół badanych	
Liczba badanych umiejętności ogółem	<b>34</b>	
Liczba badanych umiejętności z poziomu podstawowego	27	
Liczba badanych umiejętności z poziomu ponadpodstawowego	7	
Skala wyników testowania	0 – 35	
Rozstęp wyników uczniów	0 – 35	
Średni wynik testowania (średnia arytmetyczna)	<b>14,18</b>	
Rozstęp średnich wyników klas	6,64 – 23,59	
Mo – modalna , dominanta; wynik ucznia występujący najczęściej	5 i 9 pkt	
Me – mediana; wynik poniżej (i powyżej) którego znajduje się 50% wyników uczniów	13 pkt	
Współczynnik łatwości testu	<b>0,41</b>	
Rozstęp współczynników łatwości testu dla klas	0,19 – 0,67	
Liczba umiejętności w poszczególnych przedziałach norm współczynnika łatwości	0,00 - 0,19 bardzo trudne	7
	0,20 - 0,49 trudne	16
	0,50 - 0,69 umiarkowanie trudne	7
	0,70 - 0,89 łatwe	4
	0,90 - 1,00 bardzo łatwe	0

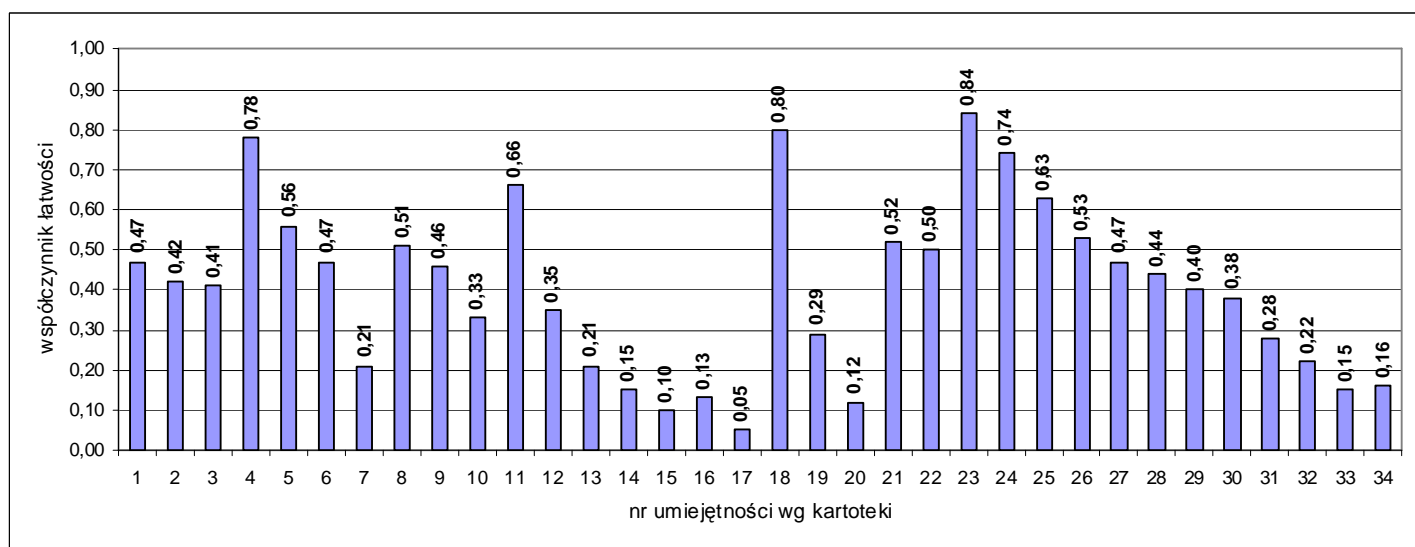
### 3. Rozkład wyników uczniów i klas



Rozkład wyników badanych klas ilustruje tabela:

Współczynnik łatwości testu dla klasy	0,00 – 0,19 bardzo trudny	0,20 – 0,49 trudny	0,50 – 0,69 umiarkowanie trudny	0,70 – 0,89 łatwy	0,90 – 1,00 bardzo łatwy
Liczba klas	1	61	18	0	0

### 4. Łatwość umiejętności



Nr zad.	Nr umiej.	Sprawdzana umiejętność Uczeń:	Współ. łatwości	Rozstęp dla klas
1	1	posługuje się systemem dziesiętkowym	0,47	0,10 – 0,94
2	2	zapisuje wyrażenie arytmetyczne zgodne z treścią zadania (metoda)	0,42	0,07 – 1,00
	3	wykonuje działania na liczbach naturalnych	0,41	0,07 – 1,00
3	4	zapisuje wyrażenie arytmetyczne zgodne z treścią zadania (metoda)	0,78	0,45 – 1,00
	5	wykonuje działania na liczbach wymiernych	0,56	0,21 – 1,00
	6	podaje odpowiedź zgodną z warunkami zadania	0,47	0,00 – 0,95
4	7	podaje największy wspólny dzielnik czterech liczb naturalnych	0,21	0,00 – 0,56
5	8	zamienia jednostki długości	0,51	0,17 – 0,90
	9	zapisuje wyrażenia arytmetyczne zgodne z treścią zadania (metoda)	0,46	0,07 – 0,90
	10	zamienia jednostki masy	0,33	0,00 – 0,75
6	11	<i>stosuje porównywanie ilorazowe (metoda)</i>	0,66	0,18 – 1,00
	12	<i>stosuje porównywanie różnicowe (metoda)</i>	0,35	0,00 – 1,00
	13	wykonuje działania na liczbach wymiernych	0,21	0,00 – 0,82
7	14	<i>oblicza ułamek danej liczby (metoda)</i>	0,15	0,00 – 1,00
	15	zapisuje różnicę dwóch wielkości (metoda)	0,10	0,00 – 0,59
	16	dzieli ułamek dziesiętny przez 10 (metoda)	0,13	0,00 – 0,62
	17	wykonuje działania na liczbach wymiernych	0,05	0,00 – 0,56
8	18	wykonuje proste obliczenia zegarowe na godzinach i minutach	0,80	0,50 – 1,00
9	19	oblicza upływ czasu między wydarzeniami	0,29	0,00 – 0,69
10	20	wykonuje proste obliczenia kalendarzowe	0,12	0,00 – 0,82
11	21	<i>wykorzystuje twierdzenie o sumie miar kątów trójkąta</i>	0,52	0,16 – 1,00
12	22	przyporządkowuje miary kątów rodzajom trójkąta	0,50	0,06 – 0,96

13	23	oblicza obwód kwadratu (metoda)	0,84	0,50 – 1,00
	24	wykonuje działania na liczbach naturalnych	0,74	0,33 – 0,95
14	25	korzysta z pojęcia obwodu trójkąta równoramiennego (metoda)	0,63	0,13 – 1,00
	26	wykonuje działania na liczbach naturalnych	0,53	0,13 – 0,91
15	27	zamienia jednostki długości	0,47	0,00 – 1,00
	28	<i>stosuje pojęcie skali mianowanej (metoda)</i>	0,44	0,00 – 1,00
	29	wykonuje działania na liczbach naturalnych	0,40	0,00 – 1,00
16	30	oblicza pole powierzchni prostokąta (metoda)	0,38	0,00 – 1,00
	31	<i>zapisuje wyrażenie arytmetyczne zgodne z treścią zadania – iloraz (metoda)</i>	0,28	0,00 – 0,77
	32	<i>zapisuje wyrażenie arytmetyczne zgodne z treścią zadania – iloczyn (metoda)</i>	0,22	0,00 – 0,75
	33	zamienia jednostki czasu	0,15	0,00 – 0,50
	34	wykonuje działania na liczbach wymiernych	0,16	0,00 – 0,81

Uwaga: kursywą zapisano umiejętności ponadpodstawowe.

## 5. Wyniki w skali staninowej

Stanin	Wynik ucznia	Wynik klasy
1 – wynik najniższy	0 – 1	6,64 – 8,84
2 – wynik bardzo niski	2 – 3	9,27 – 9,42
3 – wynik niski	4 – 6	9,65 – 11,09
4 – wynik niżej średni	7 – 10	11,25 – 12,67
5 – wynik średni	11 – 15	13,00 – 14,60
6 – wynik wyżej średni	16 – 20	14,79 – 16,75
7 – wynik wysoki	21 – 24	16,96 – 19,38
8 – wynik bardzo wysoki	25 – 28	19,47 – 19,86
9 – wynik najwyższy	29 – 35	21,00 – 23,59

## 6. Komentarz

Test składał się z 16 zadań, które sprawdzały poziom opanowania przez uczniów 34 umiejętności zgodnych z podstawą programową dla II etapu kształcenia ogólnego. Spośród nich 7 zostało zakwalifikowanych przez autorów do poziomu ponadpodstawowego. Za poprawne wykonanie wszystkich zadań można było otrzymać 35 punktów.

Test rozwiązywało łącznie 1348 uczniów. Uzyskali oni średnio 41% punktów możliwych do zdobycia. Zatem dla dużej części badanych test okazał się trudny. Podczas tegorocznych badań modalna przyjęła dwie wartości: 5 punktów i 9 punktów, mediana 13 punktów i obie były niższe niż średnia, wynosząca 14,18 punktów. Świadczy to o tym, że bardzo duża grupa uczniów uzyskała wyniki znacząco niższe niż średnia. Potwierdza to również rozkład wyników uczniów, który jest prawoskośny.

Rozstęp wyników uczniów wyniósł aż 35 punktów. Najniższy wynik – 0 punktów zdobyło 11 uczniów, najwyższy, 35 punktów, 2 uczniów. Piątoklasiści, którzy uzyskali od 0 do 6 punktów – znajdują się w obszarze wyników niskich. Piszący, których wynik testu wyniósł od 7 do 20 punktów są w obszarze wyników średnich, a ci którzy uzyskali 21 punktów i więcej są w obszarze wyników wysokich. Dla 1 klasy test był bardzo trudny, dla 61 klas był trudny, a dla 18 umiarkowanie trudny. Uczniowie najslabszej z klas otrzymali łącznie 19% punktów możliwych do zdobycia, natomiast najlepszej 67%. Zwraca uwagę również rozstęp wyników pomiędzy klasami w poziomie opanowania przez uczniów poszczególnych umiejętności. W przypadku niektórych z nich rozpiętość ta sięga 80% i więcej. Oznacza to, że nie tyle umiejętność była trudna, ile, że uczniowie jednych klas opanowali ją – a innych, niestety, nie.

Spośród wszystkich badanych umiejętności 7 było dla uczniów bardzo trudnych:

- nr 14 obliczenie ułamka danej liczby (metoda);
- nr 15 zapisanie różnicy dwóch wielkości (metoda);
- nr 16 dzielenie ułamka dziesiętnego przez 10 (metoda);
- nr 20 wykonanie prostych obliczeń kalendarzowych;
- nr 33 zamiana jednostek czasu;
- nr 17 i 34 wykonanie działań na liczbach wymiernych.

16 umiejętności było trudnych, 7 umiarkowanie trudnych, a 4 uzyskało współczynniki łatwości charakterystyczne dla łatwych. Żadna z badanych umiejętności nie była dla piszących bardzo łatwa. Najlepiej uczniowie poradzili sobie z zadaniami wymagającymi opanowania następujących umiejętności:

- nr 4 zapisania wyrażenia arytmetycznego zgodnego z treścią zadania;
- nr 18 wykonania prostych obliczeń zegarowych na godzinach i minutach;
- nr 23 obliczenie obwodu kwadratu (metoda);
- nr 24 wykonanie działań na liczbach naturalnych.

Zachęcamy nauczycieli do dokonania analizy wyników swoich uczniów, w tym porównania ich osiągnięć z ogółem badanych. Uzyskane tą drogą informacje pomogą Państwu skuteczniej zaplanować i zorganizować proces kształcenia tak, aby dostosować go do wynikających z badań potrzeb uczniów.

Dziękujemy Państwu za udział w badaniach osiągnięć uczniów prowadzonych przez nasz Ośrodek. Ogromnie cenimy sobie Państwa zaangażowanie i cenne uwagi, które pozwalają nam doskonalić naszą pracę. Życzymy Państwu satysfakcji oraz samych sukcesów w nowym roku szkolnym i zapraszamy do dalszej współpracy.

## Klasa VI szkoły podstawowej język angielski

### 1. Informacje ogólne

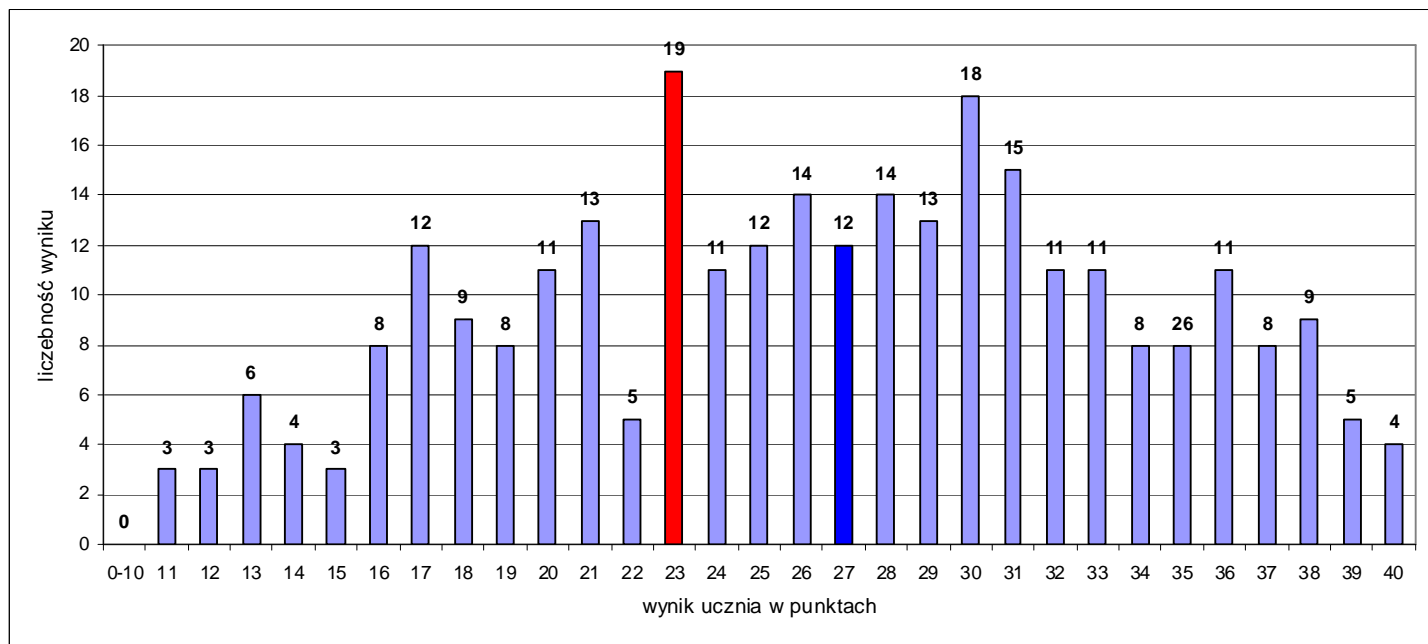
Do badań osiągnięć uczniów klas VI przystąpiło 12 szkół podstawowych. Uczniowie pisali test 23 maja 2014 r. Analizie poddano wyniki 288 uczniów z 16 klas.

### 2. Podstawowe miary empiryczne testu

Wskaźniki		Miary empiryczne ogół badanych
Liczba badanych umiejętności ogółem		<b>40</b>
Skala wyników testowania		0 – 40
Rozstęp wyników uczniów		11 – 40
Średni wynik testowania (średnia arytmetyczna) Rozstęp średnich wyników klas		<b>26,44</b> 21,76 – 30,24
Mo – modalna , dominanta; wynik ucznia występujący najczęściej		23 pkt
Me – mediana; wynik poniżej (i powyżej) którego znajduje się 50% wyników uczniów		27 pkt
Współczynnik łatwości testu Rozstęp współczynników łatwości testu dla klas		<b>0,66</b> 0,54 – 0,76
Liczba umiejętności w poszczególnych przedziałach norm współczynnika łatwości	0,00 - 0,19 bardzo trudne	0
	0,20 - 0,49 trudne	10
	0,50 - 0,69 umiarkowanie trudne	10
	0,70 - 0,89 łatwe	17
	0,90 - 1,00 bardzo łatwe	3



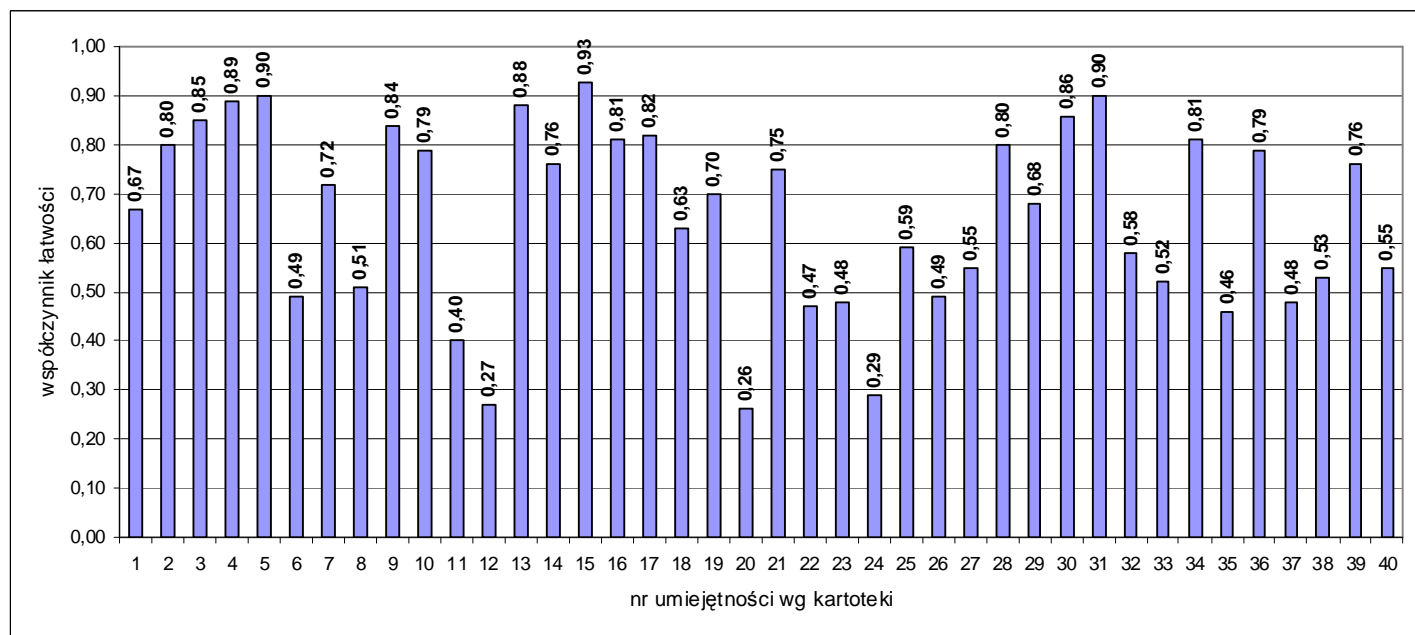
### 3. Rozkład wyników uczniów i klas



Rozkład wyników badanych klas ilustruje tabela:

Współczynnik łatwości testu dla klasy	0,00 – 0,19 bardzo trudny	0,20 – 0,49 trudny	0,50 – 0,69 umiarkowanie trudny	0,70 – 0,89 łatwy	0,90 – 1,00 bardzo łatwy
Liczba klas	0	0	10	6	0

### 4. Łatwość umiejętności



Nr zad.	Nr umiej.	Sprawdzana umiejętność Uczeń:	Współ. łatwości	Rozstęp dla klas
1.1	1	Wskazuje rodzaj jedzenia – zakres leksykalny „w autobusie”	0,67	0,36 – 1,00
1.2	2	Wskazuje rodzaj jedzenia – zakres leksykalny „na poczcie”	0,80	0,59 – 0,95
1.3	3	Wskazuje rodzaj jedzenia – zakres leksykalny „w restauracji”	0,85	0,64 – 1,00
1.4	4	Wskazuje rodzaj jedzenia – zakres leksykalny „w bibliotece”	0,89	0,55 – 1,00
1.5	5	Wskazuje rodzaj jedzenia – zakres leksykalny „w parku”	0,90	0,73 – 1,00
2.1	6	Określa prawdziwość zdania – ogólny sens	0,49	0,19 – 0,73
2.2	7	Określa prawdziwość zdania – zwrot „pictures of...”	0,72	0,45 – 0,93
2.3	8	Określa prawdziwość zdania – zwrot „one... and another”	0,51	0,28 – 0,73
2.4	9	Określa prawdziwość zdania – zwrot „be like home”	0,84	0,67 – 1,00
3.1	10	Określa prawdziwość zdania – zwrot „classic guitar concert”	0,79	0,50 – 1,00
3.2	11	Określa prawdziwość zdania – zwrot „half price	0,40	0,20 – 0,73
3.3	12	Określa prawdziwość zdania – zwrot „the only”	0,27	0,13 – 0,56
4.1	13	Wybiera reakcję adekwatną do wypowiedzi – wyraża prośbę	0,88	0,73 – 1,00
4.2	14	Wybiera reakcję adekwatną do wypowiedzi – pyta o szczegóły <i>who...</i>	0,76	0,45 – 0,96
4.3	15	Wybiera reakcję adekwatną do wypowiedzi – mówi/pyta o posiadanie	0,93	0,80 – 1,00
4.4	16	Wybiera reakcję adekwatną do wypowiedzi – mówi o upodobaniach	0,81	0,70 – 0,94
4.5	17	Wybiera reakcję adekwatną do wypowiedzi – wyraża emocje	0,82	0,67 – 1,00
5.1	18	Ustawia fragmenty listu w logiczną całość.	0,63	0,27 – 0,82
6.1	19	Dopasowuje reakcję adekwatną do sytuacji – zakres leksykalny „przedstawia siebie”	0,70	0,45 – 0,95
6.2	20	Dopasowuje reakcję adekwatną do sytuacji – zakres leksykalny „podaje miejsce pochodzenia”	0,26	0,10 – 0,47
6.3	21	Dopasowuje reakcję adekwatną do sytuacji – zakres leksykalny „podaje upodobania”	0,75	0,36 – 0,91
6.4	22	Dopasowuje reakcję adekwatną do sytuacji – zakres leksykalny „mówi, co potrafi robić”	0,47	0,21 – 0,76
6.5	23	Dopasowuje reakcję adekwatną do sytuacji – zakres leksykalny „wyraża emocje”	0,48	0,24 – 0,67

7.1	24	Uzupełnia lukę w wypowiedzi czasownikiem	0,29	0,10 – 0,50
7.2	25	Uzupełnia lukę w wypowiedzi rzeczownikiem	0,59	0,33 – 0,90
7.3	26	Uzupełnia lukę w wypowiedzi przysłówkiem	0,49	0,27 – 0,73
7.4	27	Uzupełnia lukę w wypowiedzi przymiotnikiem	0,55	0,20 – 0,86
8.1	28	Przyporządkowuje notatkę do nazwy – zakres leksykalny „przedmioty szkolne – geografia”	0,80	0,59 – 1,00
8.2	29	Przyporządkowuje notatkę do nazwy – zakres leksykalny „przedmioty szkolne – matematyka”	0,68	0,31 – 0,86
8.3	30	Przyporządkowuje notatkę do nazwy – zakres leksykalny „przedmioty szkolne – biologia”	0,86	0,67 – 1,00
8.4	31	Przyporządkowuje notatkę do nazwy – zakres leksykalny „przedmioty szkolne – historia”	0,90	0,60 – 1,00
9.1	32	Uzupełnia tekst informacją – zakres gramatyczny zaimek osobowy	0,58	0,38 – 0,82
9.2	33	Uzupełnia tekst informacją – zakres gramatyczny „rzeczownik l. mn.”	0,52	0,36 – 0,68
9.3	34	Uzupełnia tekst informacją – zakres gramatyczny: przymiotnik	0,81	0,53 – 0,96
9.4	35	Uzupełnia tekst informacją – zakres gramatyczny: pr.simple	0,46	0,27 – 0,80
10.1	36	Wybiera reakcję adekwatną do wypowiedzi – mówi gdzie mieszka.	0,79	0,45 – 1,00
10.2	37	Wybiera reakcję adekwatną do wypowiedzi – dziękuje.	0,48	0,10 – 0,73
10.3	38	Wybiera reakcję adekwatną do wypowiedzi – uzyskuje informacje.	0,53	0,30 – 0,73
10.4	39	Wybiera reakcję adekwatną do wypowiedzi – podaje wiek.	0,76	0,45 – 0,93
10.5	40	Wybiera reakcję adekwatną do wypowiedzi – przeprasza.	0,55	0,27 – 0,88

## 5. Wyniki w skali staninowej

Stanin	Wynik ucznia	Średni wynik klasy
1 – wynik najniższy	0 – 12	–
2 – wynik bardzo niski	13 – 16	21,76
3 – wynik niski	17 – 19	22,47 – 22,55
4 – wynik niżej średni	20 – 24	23,27 – 26,09
5 – wynik średni	25 – 28	26,19 – 27,70
6 – wynik wyżej średni	29 – 31	27,73 – 27,95
7 – wynik wysoki	32 – 35	28,04 – 28,67
8 – wynik bardzo wysoki	36 – 37	28,91
9 – wynik najwyższy	38 – 40	30,24

## 6. Komentarz

Test składał się 10 zadań, które sprawdzały poziom opanowania przez uczniów 40 umiejętności zgodnych z podstawą programową dla II etapu kształcenia ogólnego. Za poprawne wykonanie wszystkich zadań można było otrzymać 40 punktów.

Test rozwiązywało łącznie 288 uczniów. Uzyskali oni średnio 66% punktów możliwych do zdobycia. Zatem dla ogółu badanych test okazał się umiarkowanie trudny. Podczas tegorocznych badań modalna przyjęła wartość 23 punkty i była niższa od średniej – 26,44 punkty i mediany – 27 punktów, które osiągnęły porównywalne wartości. Świadczy to o tym, że wyniki sporej grupy uczniów były niższe niż średnia i mało rozproszone. Rozkład wyników uczniów jest dwumodalny, co oznacza, że wśród piszących była porównywalna liczba uczniów, których wynik był niższy niż mediana (średnia) i od niej wyższy.

Rozstęp wyników uczniów wyniósł 29 punktów. Najniższy wynik – 11 punktów zdobyło 3 uczniów, najwyższy, 40 punktów, 4 uczniów. Szóstoklasiści, którzy uzyskali od 11 do 19 punktów – znajdują się w obszarze wyników niskich. Piszący, których wynik testu wyniósł od 20 do 31 punktów są w obszarze wyników średnich, a ci którzy uzyskali 32 punktów i więcej są w obszarze wyników wysokich. Dla 10 klas test był umiarkowanie trudny i dla 6 łatwy. Uczniowie najstarszej z klas otrzymali łącznie 54% punktów możliwych do zdobycia, natomiast najlepszej 76%. Zwraca uwagę również rozstęp wyników pomiędzy klasami w poziomie opanowania przez uczniów poszczególnych umiejętności. W przypadku jednej z nich (nr 27 – uzupełnienie luki w wypowiedzi przymiotnikiem) rozpiętość ta sięga nawet 66%. Oznacza to, że nie tyle umiejętność była trudna, ile, że uczniowie jednych klas opanowali ją – a innych, niestety, nie.

Spośród wszystkich badanych umiejętności 10 było dla uczniów trudnych:

- nr 6, 11 i 12 określenie prawdziwości zdania – ogólny sens, zwrot „half price”, zwrot „the only”,
- nr 20, 22 i 23 dopasowanie reakcji adekwatnej do sytuacji – zakresy leksykalne: „podaje miejsce pochodzenia”, „mówi, co potrafi robić”, „wyraża emocje”,
- nr 24 i 26 uzupełnienie luki w wypowiedzi czasownikiem oraz przysłówkiem,
- nr 35 uzupełnienie tekstu informacją – zakres gramatyczny: pr.simple,
- nr 37 wybranie reakcji adekwatnej do wypowiedzi – dziękuje.

10 umiejętności uzyskało współczynniki łatwości charakterystyczne dla umiarkowanie trudnych, 17 było łatwych. Najlepiej uczniowie poradzili sobie z zadaniami wymagającymi opanowania trzech umiejętności:

- nr 5 wskazania rodzaju jedzenia – zakres leksykalny „w parku”,
- nr 15 wybrania reakcji adekwatnej do wypowiedzi – mówi/pyta o posiadanie,
- nr 31 przyporządkowania notatki do nazwy – zakres leksykalny „przedmioty szkolne – historia”.

Zachęcamy nauczycieli do dokonania analizy wyników swoich uczniów, w tym porównania ich osiągnięć z ogółem badanych. Uzyskane tą drogą informacje pomogą Państwu skuteczniej zaplanować i zorganizować proces kształcenia tak, aby dostosować go do wynikających z badań potrzeb uczniów.

Dziękujemy Państwu za udział w badaniach osiągnięć uczniów prowadzonych przez nasz Ośrodek. Ogromnie cenimy sobie Państwa zaangażowanie i cenne uwagi, które pozwalają nam doskonalić naszą pracę. Życzymy Państwu satysfakcji oraz samych sukcesów w nowym roku szkolnym i zapraszamy do dalszej współpracy.

## Klasa VI szkoły podstawowej język niemiecki

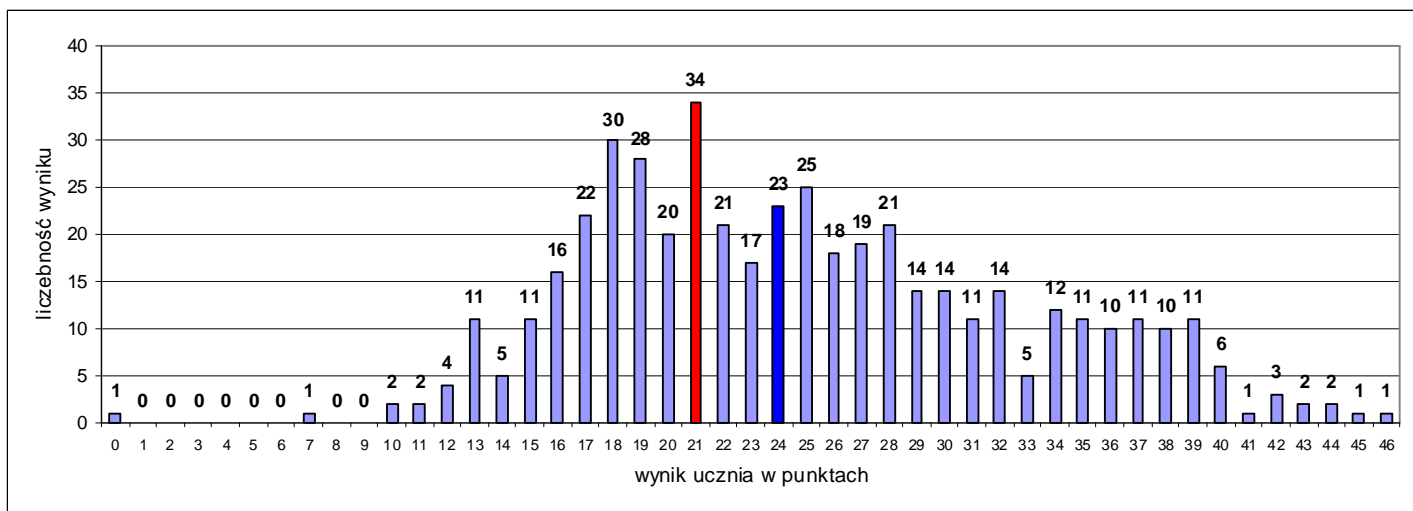
### 1. Informacje ogólne

Do badań osiągnięć uczniów klas VI przystąpiło 19 szkół podstawowych. Uczniowie pisali test 22 maja 2014 r. Analizie poddano wyniki 470 uczniów z 29 klas.

### 2. Podstawowe miary empiryczne testu

Wskaźniki		Miary empiryczne ogół badanych
Liczba badanych umiejętności ogółem		<b>46</b>
Liczba badanych umiejętności z poziomu podstawowego		37
Liczba badanych umiejętności z poziomu ponadpodstawowego		9
Skala wyników testowania		0 – 46
Rozstęp wyników uczniów		0 – 46
Średni wynik testowania (średnia arytmetyczna) Rozstęp średnich wyników klas		<b>24,92</b> 17,82 – 33,14
Mo – modalna , dominanta; wynik ucznia występujący najczęściej		21 pkt
Me – mediana; wynik poniżej (i powyżej) którego znajduje się 50% wyników uczniów		24 pkt
Współczynnik łatwości testu Rozstęp współczynników łatwości testu dla klas		<b>0,54</b> 0,39 – 0,72
Liczba umiejętności w poszczególnych przedziałach norm współczynnika łatwości	0,00 - 0,19 bardzo trudne	0
	0,20 - 0,49 trudne	19
	0,50 - 0,69 umiarkowanie trudne	18
	0,70 - 0,89 łatwe	8
	0,90 - 1,00 bardzo łatwe	1

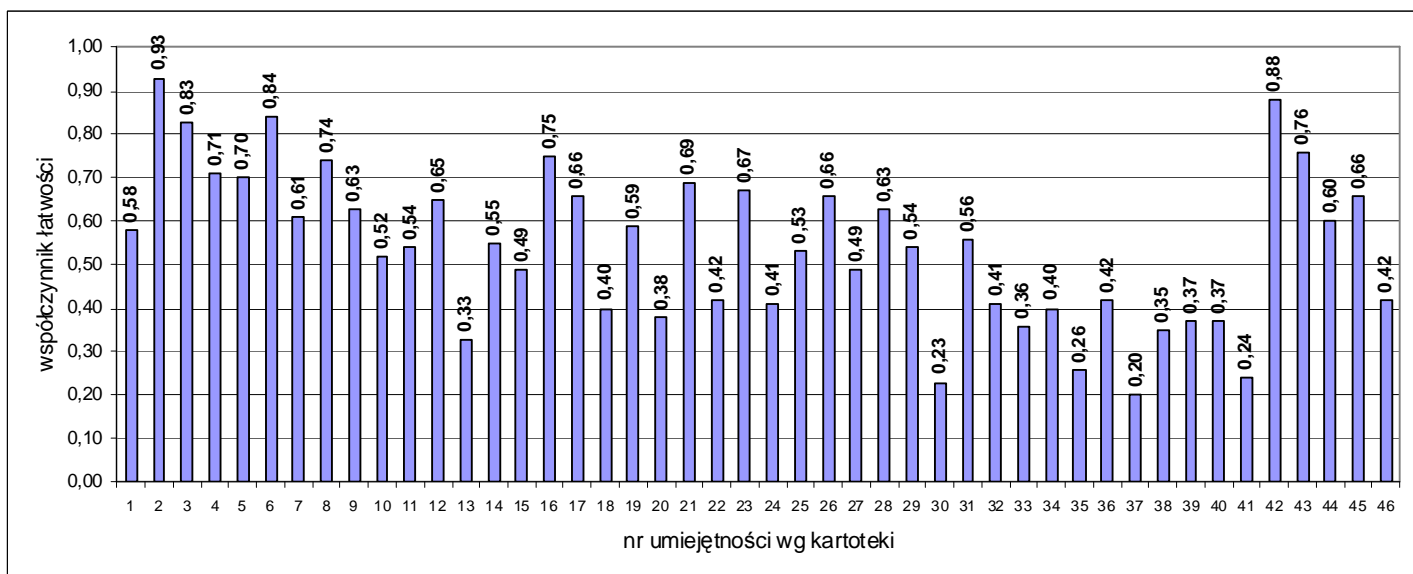
### 3. Rozkład wyników uczniów i klas



Rozkład wyników badanych klas ilustruje tabela:

Współczynnik łatwości testu dla klasy	0,00 – 0,19 bardzo trudny	0,20 – 0,49 trudny	0,50 – 0,69 umiarkowanie trudny	0,70 – 0,89 łatwy	0,90 – 1,00 bardzo łatwy
Liczba klas	0	10	17	2	0

### 4. Łatwość umiejętności



Nr zad.	Nr umiej.	Sprawdzana umiejętność (Uczeń:)	Współ. łatwości	Rozstęp dla klas
1.1	1	na podstawie wysłuchanego tekstu wybiera poprawny rysunek – lekarz.	0,58	0,27 – 1,00
1.2	2	na podstawie wysłuchanego tekstu wybiera poprawny rysunek – nauczyciel.	0,93	0,64 – 1,00
1.3	3	na podstawie wysłuchanego tekstu wybiera poprawny rysunek – sprzedawca.	0,83	0,36 – 1,00
1.4	4	na podstawie wysłuchanego tekstu wybiera poprawny rysunek – urzędnik.	0,71	0,36 – 1,00
2.1	5	na podstawie wysłuchanego tekstu określa prawdziwość zdania – zakres leksykalny „wyposażenie pokoju”.	0,70	0,53 – 0,91
2.2	6	na podstawie wysłuchanego tekstu określa prawdziwość zdania – zakres leksykalny „wyposażenie pokoju”.	0,84	0,68 – 1,00
2.3	7	na podstawie wysłuchanego tekstu określa prawdziwość zdania – zakres leksykalny „wyposażenie pokoju”.	0,61	0,22 – 0,93
2.4	8	na podstawie wysłuchanego tekstu określa prawdziwość zdania – zakres leksykalny „wyposażenie pokoju”.	0,74	0,40 – 0,95
2.5	9	na podstawie wysłuchanego tekstu określa prawdziwość zdania – zakres leksykalny „wyposażenie pokoju”.	0,63	0,30 – 1,00
3.a	10	wskazuje, co Hans robił po lekcjach.	0,52	0,13 – 0,91
3.b	11	wskazuje, gdzie Helga spędziła wakacje.	0,54	0,17 – 1,00
3.c	12	wskazuje, co Markus zjadł na śniadanie.	0,65	0,45 – 1,00
4.1	13	wybiera komunikat adekwatny do opisanej w języku polskim sytuacji – zaproszenie do kina.	0,33	0,06 – 0,92
4.2	14	wybiera komunikat adekwatny do opisanej w języku polskim sytuacji – wyrażenie opinii o muzyce rockowej.	0,55	0,19 – 0,92
4.3	15	wybiera komunikat adekwatny do opisanej w języku polskim sytuacji – informacja o umiejętności tańczenia.	0,49	0,14 – 0,92
4.4	16	wybiera komunikat adekwatny do opisanej w języku polskim sytuacji – prośba o ciszę.	0,75	0,27 – 1,00
4.5	17	wybiera komunikat adekwatny do opisanej w języku polskim sytuacji – prośba o lody.	0,66	0,17 – 1,00
5.1	18	wybiera właściwą odpowiedź na pytanie „jaka jest dzisiaj pogoda?”	0,40	0,12 – 0,71
5.2	19	wybiera właściwą odpowiedź na pytanie „kiedy jest Wielkanoc?”	0,59	0,24 – 0,82
5.3	20	wybiera właściwą odpowiedź na pytanie „co robimy dzisiaj?”	0,38	0,13 – 0,62
5.4	21	wybiera właściwą odpowiedź – poprawny zapis słowny ceny 42,50 Euro.	0,69	0,33 – 1,00
5.5	22	wybiera właściwą odpowiedź na pytanie „jak się masz?”	0,42	0,19 – 0,74
6.1	23	wskazuje właściwy środek transportu – samochód.	0,67	0,43 – 1,00

6.2	24	wskazuje właściwy środek transportu – autobus.	0,41	0,13 – 0,80
6.3	25	wskazuje właściwy sposób przemieszczania się – na pieszo.	0,53	0,13 – 0,95
7.1	26	na podstawie przeczytanego tekstu wybiera poprawną odpowiedź – szkoła.	0,66	0,00 – 1,00
7.2	27	na podstawie przeczytanego tekstu wybiera poprawną odpowiedź – wycieczka szkolna.	0,49	0,09 – 0,76
7.3	28	na podstawie przeczytanego tekstu wybiera poprawną odpowiedź – zwierzę domowe.	0,63	0,18 – 0,91
8.1	29	wyszukuje proste informacje szczegółowe w tekście – Susi potrzebuje prezent.	0,54	0,17 – 0,81
8.2	30	wyszukuje proste informacje szczegółowe w tekście – Peter cieszy się.	0,23	0,00 – 0,60
8.3	31	<i>wyszukuje proste informacje szczegółowe w tekście – Sylvia zostaje tydzień w szpitalu.</i>	0,56	0,27 – 0,82
9.1	32	posługuje się podstawowym zasobem środków językowych i wstawia pytajnik „kiedy”.	0,41	0,09 – 0,75
9.2	33	posługuje się podstawowym zasobem środków językowych i wstawia pytajnik „dlaczego”.	0,36	0,00 – 0,86
9.3	34	posługuje się podstawowym zasobem środków językowych i wstawia pytajnik „jak”.	0,40	0,00 – 0,81
9.4	35	posługuje się podstawowym zasobem środków językowych i wstawia pytajnik „gdzie”.	0,26	0,00 – 0,71
9.5	36	posługuje się podstawowym zasobem środków językowych i wstawia pytajnik „skąd”.	0,42	0,07 – 0,80
10.1	37	<i>posługuje się podstawowym zasobem środków językowych i wstawia przyimek „nad”.</i>	0,20	0,00 – 0,67
10.2	38	<i>posługuje się podstawowym zasobem środków językowych i wstawia zaimek dzierżawczy dla 3 os. l.poj. – ona - w mianowniku.</i>	0,35	0,00 – 0,76
10.3	39	<i>posługuje się podstawowym zasobem środków językowych i wstawia przyimek „do”.</i>	0,37	0,07 – 0,90
10.4	40	<i>posługuje się podstawowym zasobem środków językowych i wstawia tryb rozkazujący dla 3 os. l.mn. od czasownika „powtarzać”.</i>	0,37	0,11 – 0,76
10.5	41	<i>posługuje się podstawowym zasobem środków językowych i wstawia Partyzip Perfekt od czasownika „zostawać”.</i>	0,24	0,00 – 0,73
11.1	42	na podstawie obrazka określa prawdziwość zdania – zakres leksykalny „pogoda”.	0,88	0,64 – 1,00
11.2	43	<i>na podstawie obrazka określa prawdziwość zdania – zakres leksykalny „pogoda”.</i>	0,76	0,55 – 1,00
11.3	44	na podstawie obrazka określa prawdziwość zdania – zakres leksykalny „zwierzęta”.	0,60	0,20 – 0,95
11.4	45	<i>na podstawie obrazka określa prawdziwość zdania – zakres leksykalny „zwierzęta”.</i>	0,66	0,33 – 0,91
11.5	46	na podstawie obrazka określa prawdziwość zdania – zakres leksykalny „zwierzęta”.	0,42	0,00 – 0,87

Uwaga: kursywą zapisano umiejętności ponadpodstawowe.



## 5. Wyniki w skali staninowej

Stanin	Wynik ucznia	Wynik klasy
1 – wynik najniższy	0 – 12	17,82
2 – wynik bardzo niski	13 – 15	18,15 – 18,20
3 – wynik niski	16 – 18	19,90 – 20,17
4 – wynik niżej średni	19 – 21	20,48 – 22,73
5 – wynik średni	22 – 25	23,71 – 25,33
6 – wynik wyżej średni	26 – 30	25,37 – 26,14
7 – wynik wysoki	31 – 35	26,57 – 28,06
8 – wynik bardzo wysoki	36 – 38	29,47 – 31,08
9 – wynik najwyższy	39 – 46	33,00 – 33,14

## 6. Komentarz

Test składał się z 11 zadań, które sprawdzały poziom opanowania przez uczniów 46 umiejętności zgodnych z podstawą programową dla II etapu kształcenia ogólnego. Spośród nich 9 zostało zakwalifikowanych przez autorów do poziomu ponadpodstawowego. Za poprawne wykonanie wszystkich zadań można było otrzymać 46 punktów.

Test rozwiązywało łącznie 470 uczniów. Uzyskali oni średnio 54% punktów możliwych do zdobycia. Zatem dla dużej części badanych test okazał się umiarkowanie trudny. Podczas tegorocznych badań modalna wyniosła 21 punktów i jest niższa niż mediana – 24 oraz średnia – 24,92 punktów. Świadczy to o tym, że wyniki sporej grupy uczniów były niższe niż średnia i mało rozproszone. Rozkład wyników uczniów jest prawoskośny, co oznacza, że piszący nie opanowali umiejętności badanych testem na zadowalającym poziomie.

Rozstęp wyników uczniów wyniósł aż 46 punktów. Najniższy wynik – 0 punktów zdobył 1 uczeń, najwyższy, 46 punktów, również 1 uczeń. Szóstoklasiści, którzy uzyskali od 0 do 18 punktów – znajdują się w obszarze wyników niskich. Piszący, których wynik testu wyniósł od 19 do 30 punktów są w obszarze wyników średnich, a ci którzy uzyskali 31 punktów i więcej są w obszarze wyników wysokich. Dla 10 klas test był trudny, dla 17 umiarkowanie trudny i dla dwóch łatwy. Uczniowie najstarszej z klas otrzymali łącznie 39% punktów możliwych do zdobycia, natomiast najlepszej 72%. Zwraca uwagę również rozstęp wyników pomiędzy klasami w poziomie opanowania przez uczniów poszczególnych umiejętności. W przypadku niektórych z nich rozpiętość ta sięga 50% i więcej. Oznacza to, że nie tyle umiejętność była trudna, ile, że uczniowie jednych klas opanowali ją – a innych, niestety, nie.

Spośród wszystkich badanych umiejętności żadna nie była dla uczniów bardzo trudna. 19 umiejętności było trudnych, 18 umiarkowanie trudnych, a 8 uzyskało współczynniki łatwości charakterystyczne dla łatwych. Najlepiej uczniowie poradzili sobie z zadaniem wymagającym opanowania umiejętności nr 2 tj. wybrania na podstawie wysłuchanego tekstu poprawnego rysunku - nauczyciela.

Umiejętności z poziomu podstawowego, które wypadły na teście naj słabiej to:

- nr 30 wyszukanie prostej informacji szczegółowej w tekście – Peter cieszy się,
- nr 35 posługiwanie się podstawowym zasobem środków językowych - wstawienie pytajnika „gdzie”,
- nr 13 wybranie komunikatu adekwatnego do opisanej w języku polskim sytuacji – zaproszenie do kina,
- nr 20 wybranie właściwej odpowiedzi na pytanie „co robimy dzisiaj?”.

Zachęcamy nauczycieli do dokonania analizy wyników swoich uczniów, w tym porównania ich osiągnięć z ogółem badanych. Uzyskane tą drogą informacje pomogą Państwu skuteczniej zaplanować i zorganizować proces kształcenia tak, aby dostosować go do wynikających z badań potrzeb uczniów.

Dziękujemy Państwu za udział w badaniach osiągnięć uczniów prowadzonych przez nasz Ośrodek. Ogromnie cenimy sobie Państwa zaangażowanie i cenne uwagi, które pozwalają nam doskonalić naszą pracę. Życzymy Państwu satysfakcji oraz samych sukcesów w nowym roku szkolnym i zapraszamy do dalszej współpracy.