

## Przedszkole i klasa „0” Przygotowanie do edukacji szkolnej

### 1. Informacje ogólne

Badanie osiągnięć dzieci kończących edukację przedszkolną i uczniów klasy „0” szkoły podstawowej odbyło się w kwietniu 2014 r. Wyniki badań nadesłało 28 placówek. Analizie poddano wyniki 771 dzieci z 45 klas/grup.

Zastosowany zestaw zadań służył do określenia gotowości szkolnej dziecka w trzech podskalach:

- **umiejętności szkolne,**
- **sprawność motoryczna,**
- **kompetencje poznawcze.**

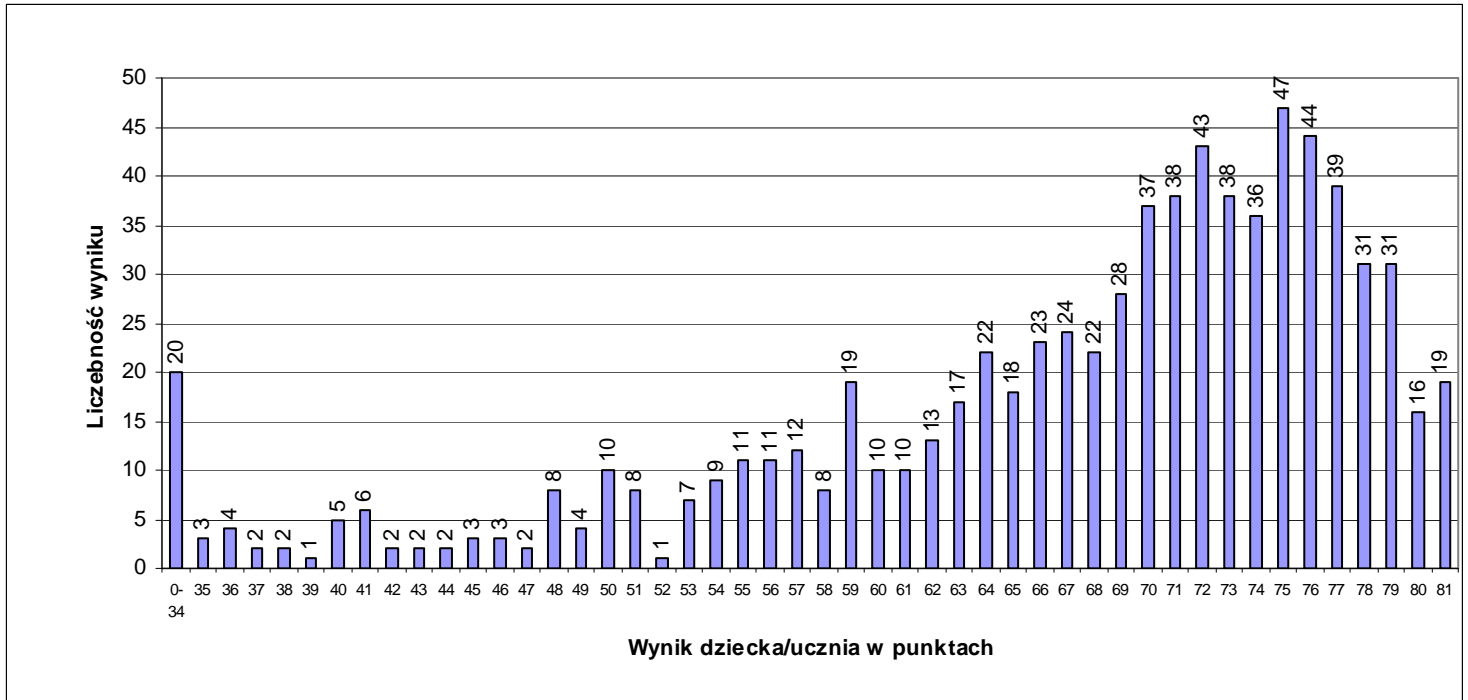
Każda z 27 badanych umiejętności była punktowana 0 – 1 – 2 – 3 zgodnie z kryteriami oceniania.

### 1. Podstawowe miary empiryczne testu

Wskaźniki	Miary empiryczne ogół badanych	
Liczba badanych umiejętności ogółem	<b>27</b>	
Skala wyników testowania	0 – 81	
Rozstęp wyników uczniów/dzieci	11 – 81	
Średni wynik testowania (średnia arytmetyczna) Rozstęp średnich wyników klas/grup	<b>66,81</b> 48,92 – 77,80	
Mo – modalna , dominanta; wynik ucznia/dziecka występujący najczęściej	<b>75</b>	
Me – mediana; wynik poniżej (i powyżej) którego znajduje się 50% wyników uczniów/dzieci	<b>70</b>	
Współczynnik łatwości testu Rozstęp współczynników łatwości testu dla klas	<b>0,82</b> 0,60 – 0,96	
Liczba umiejętności w poszczególnych przedziałach norm współczynnika łatwości	0,00 - 0,19 bardzo trudne	0
	0,20 - 0,49 trudne	0
	0,50 - 0,69 umiarkowanie trudne	3
	0,70 - 0,89 łatwe	17
	0,90 - 1,00 bardzo łatwe	7

## 2. Rozkład wyników uczniów/dzieci

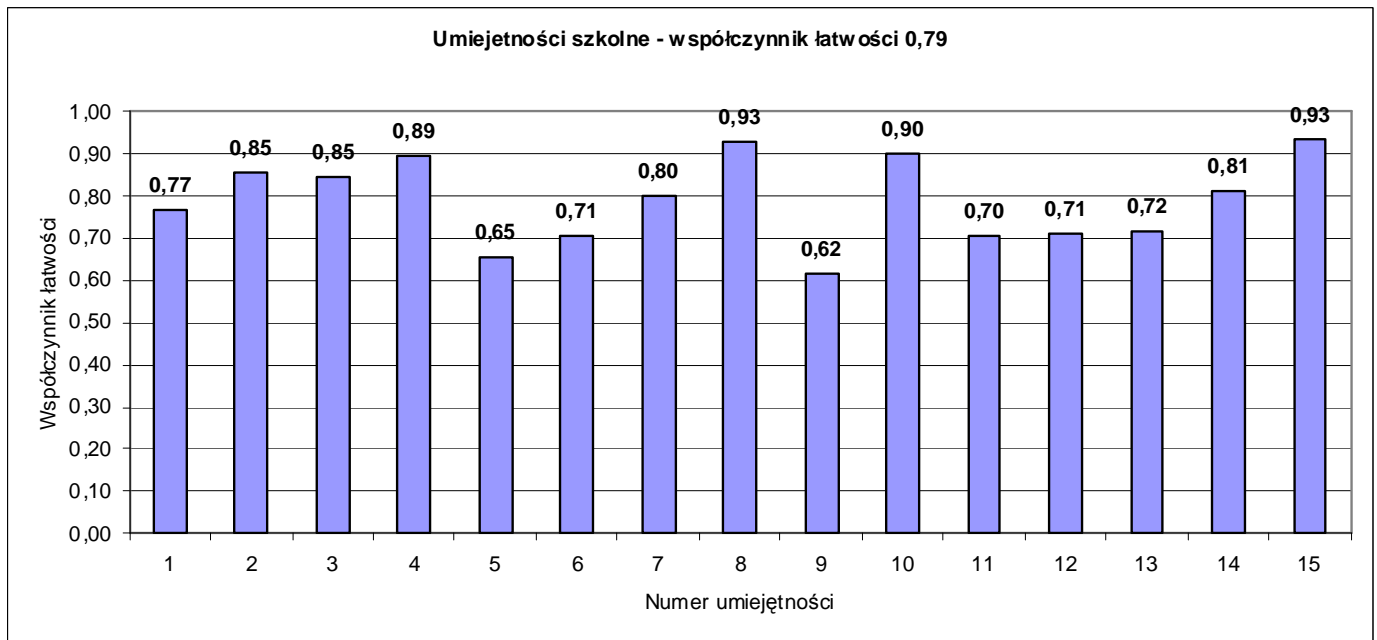
Współczynnik łatwości testu dla klasy/grupy	0,00 – 0,19 bardzo trudny	0,20 – 0,49 trudny	0,50 – 0,69 umiarkowanie trudny	0,70 – 0,89 łatwy	0,90 – 1,00 bardzo łatwy
Liczba klas/grup	0	0	3	34	8



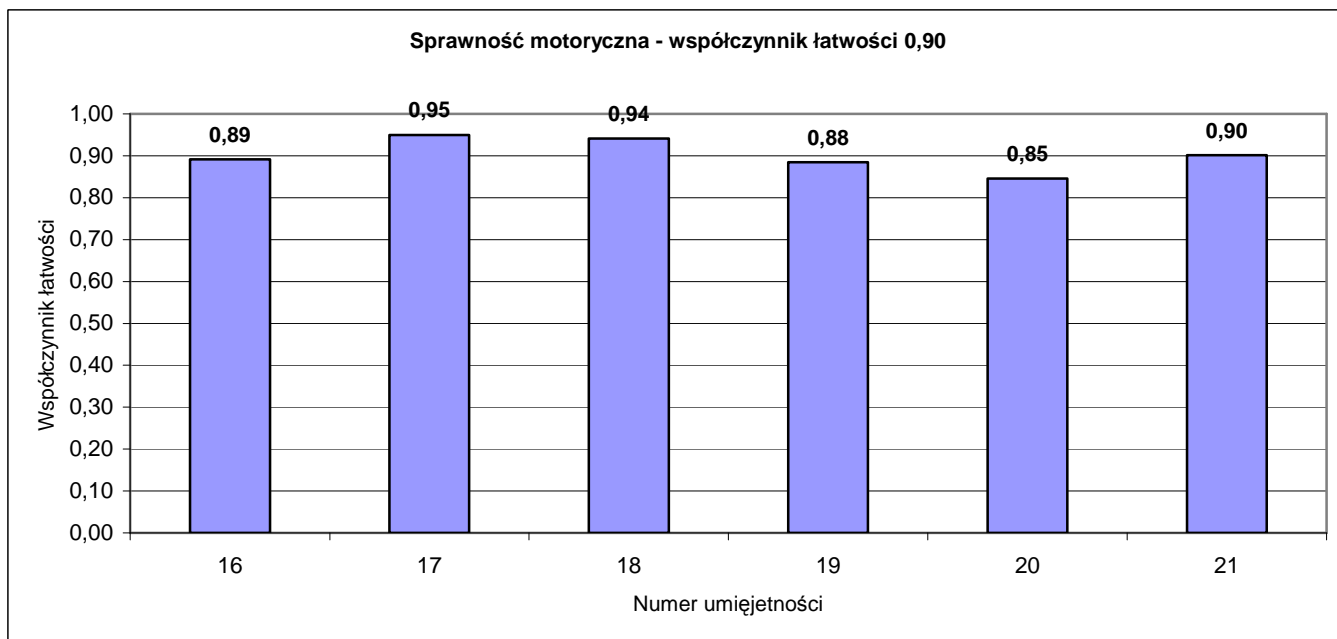
## 3. Rozkład wyników uczniów/dzieci wg podskal

umiejętności szkolne	wynik	niski 0 – 31	niewystarczający 32 – 37	dobry 38 – 45
	liczba uczniów/dzieci	<b>176</b>	<b>183</b>	<b>412</b>
	% uczniów/dzieci	<b>23%</b>	<b>24%</b>	<b>53%</b>
sprawność motoryczna	wynik	niski 0 – 7	niewystarczający 8 – 9	dobry 10 – 12
	liczba uczniów/dzieci	<b>0</b>	<b>30</b>	<b>741</b>
	% uczniów/dzieci	<b>0%</b>	<b>4%</b>	<b>96%</b>
kompetencje poznawcze	wynik	niski 0 – 12	niewystarczający 13 – 14	dobry 15 – 18
	liczba uczniów/dzieci	<b>116</b>	<b>128</b>	<b>527</b>
	% uczniów/dzieci	<b>15%</b>	<b>17%</b>	<b>68%</b>

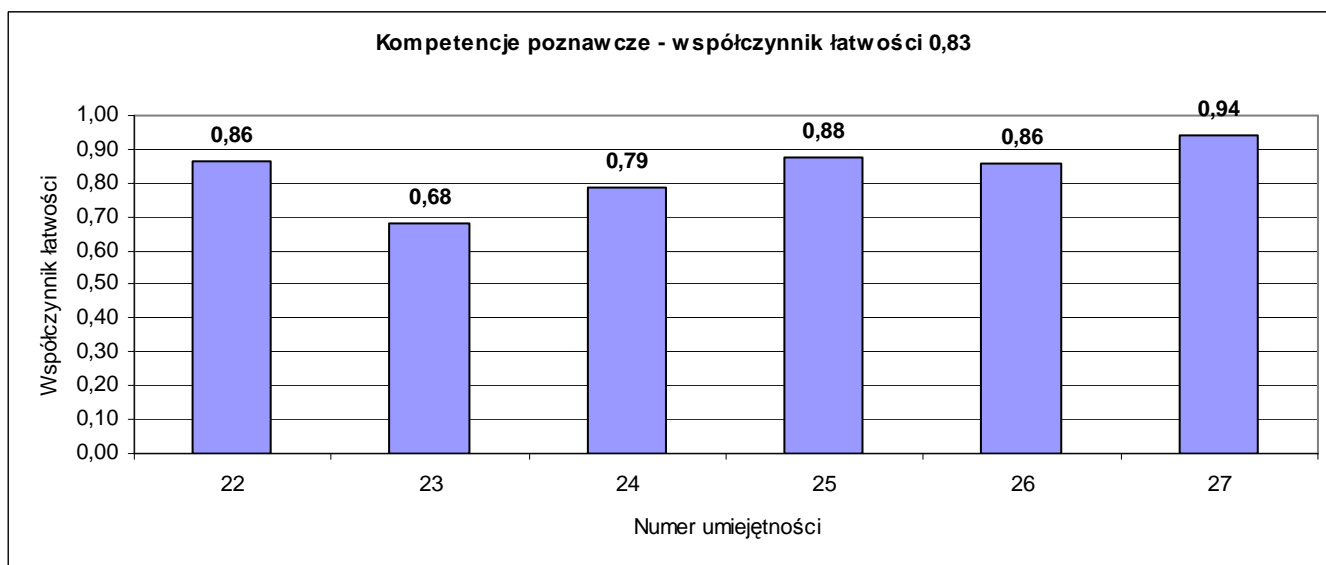
#### 4. Łatwość umiejętności wg podskal



Nr umiejętności na wykresie	Opis umiejętności – uczeń/dziecko:	Współ. łatwości	Rozstęp współ. łatwości pomiędzy grupami/klasami
1	Odróżnia kierunki lewo – prawo.	0,77	0,31 – 1,00
2	Stosuje pojęcia związane z przestrzenią (np. nad, pod, za, obok).	0,85	0,44 – 1,00
3	Wskazuje kierunki na kartce papieru.	0,85	0,43 – 1,00
4	Doprowadza wykonanie zadania do końca.	0,89	0,63 – 1,00
5	Opowiada treść obrazka.	0,65	0,28 – 0,97
6	Opowiada historyjkę obrazkową, uwzględniając związki przyczynowo – skutkowe.	0,71	0,36 – 0,95
7	Dzieli zdania na wyrazy.	0,80	0,44 – 1,00
8	Dzieli wyraz na sylaby.	0,93	0,67 – 1,00
9	Dokonuje analizy i syntezy fonemowej.	0,62	0,11 – 1,00
10	Składa układanki typu puzzle.	0,90	0,68 – 1,00
11	Uzupełnia szereg o brakujący obiekt.	0,70	0,30 – 1,00
12	Przerysowuje figury geometryczne.	0,71	0,30 – 0,97
13	Rysuje wzory literopodobne.	0,72	0,44 – 1,00
14	Stosuje liczebniki porządkowe.	0,81	0,39 – 1,00
15	Dodaje i odejmuje liczmany.	0,93	0,53 – 1,00



Nr umiejętności na wykresie	Opis umiejętności – uczeń/dziecko:	Współ. łatwości	Rozstęp współ. łatwości pomiędzy grupami/klasami
16	Sprawnie łapie i odrzuca piłkę lub wypuszcza piłkę tenisową z ręki i chwytą ją w locie zanim odbije się o podłogę.	0,89	0,68 – 1,00
17	Wspina się na drabinki lub przyciąga linę trzymaną przy użyciu niewielkiej siły przez drugą osobę.	0,95	0,74 – 1,00
18	Przechodzi po równoważni, linii lub utrzymuje równowagę stojąc obunóż na palcach.	0,94	0,74 – 1,00
19	Tworzy kompozycje z drobnych materiałów.	0,88	0,65 – 1,00
20	Lepi małe figurki z plasteliny.	0,85	0,57 – 1,00
21	Prawidłowo trzyma ołówek (uchwyt, napięcie mięśni).	0,90	0,69 – 1,00



Nr umiejętności na wykresie	Opis umiejętności – uczeń/dziecko:	Współ. łatwości	Rozstęp współ. łatwości pomiędzy grupami/klasami
22	Zna pory roku i pojęcia z nimi związane.	0,86	0,60 – 1,00
23	Posługuje się nazwami dni tygodnia z zachowaniem następstwa czasu.	0,68	0,18 – 1,00
24	Koncentruje się podczas słuchania tekstu.	0,79	0,51 – 1,00
25	Porównuje dwa obrazki różniące się szczegółami.	0,88	0,59 – 1,00
26	Podaje nazwy przez odniesienie do ogólniejszej kategorii.	0,86	0,54 – 1,00
27	Wymienia zwierzęta żyjące w środowisku leśnym.	0,94	0,77 – 1,00

## 5. Wyniki w skali staninowej

Stanin	Wynik ucznia/dziecka	Wynik klasy/grupy
1 – wynik najniższy	11 – 37	48,92
2 – wynik bardzo niski	38 – 50	53,22 – 56,71
3 – wynik niski	51 – 60	58,89 – 64,59
4 – wynik niżej średni	61 – 67	64,60 – 66,71
5 – wynik średni	68 – 71	67,20 – 69,35
6 – wynik wyżej średni	72 – 75	69,82 – 71,88
7 – wynik wysoki	76 – 77	71,96 – 73,54
8 – wynik bardzo wysoki	78 – 79	73,91 – 76,00
9 – wynik najwyższy	80 – 81	76,62 – 77,80

## 6. Omówienie wyników badań

Narzędzie proponowane przez ODN nie obejmuje całej gotowości szkolnej, a jedynie trzy jej podskale. Ma ono być pomocą dla nauczyciela, który umiejętności dziecka w zakresie pozostałych podskal rejestruje na drodze obserwacji. Zawarte w raporcie wyniki ogólne odnoszą się do podskal: umiejętności szkolne, sprawność motoryczna oraz kompetencje poznawcze. Nie możemy też wskazywać przyczyn różnic i rozpiętości w wynikach, ponieważ nie gromadziliśmy informacji o czynnikach, które wpływały na to. A mogły to być: płeć, wiek, stan zdrowia i miejsce zamieszkania dziecka, miejsce i rodzaj placówki, długość i czas pobytu dziecka w placówce. Na podstawie ogólnych wyników można stwierdzić, że:

1. Istnieje duży rozstęp wyników dzieci: 11 – 81 punktów (skala wyników 0 – 81). Niski i niezadowalający łączny wynik uzyskało 26% dzieci. Łączny wynik dobry (powyżej 62 punktów) to wynik 74% dzieci.
2. O dużym rozstępie średnich wyników grup (48,92 – 77,80) zdecydowały 3 grupy dzieci, dla których sprawdzane umiejętności okazały się umiarkowanie trudne. Dla 8 grup zadania były bardzo łatwe, zaś dla 34 łatwe.
3. Rozstęp współ. łatwości pomiędzy grupami dzieci jest znaczny i to w odniesieniu do każdej umiejętności (patrz tabele z wynikami poszczególnych umiejętności). Np.:

Opis umiejętności – uczeń/dziecko:	Współ. łatwości	Rozstęp współ. łatwości pomiędzy grupami/klasami
Dokonyje analizy i syntezy fonemowej.	0,62	<b>0,11 – 1,00</b>

Oznacza to, że z jakiejś przyczyny prawie cała grupa tego nie umie. Nauczyciele, których dotyczy taka sytuacja powinni szukać powodów takiego stanu i środków zaradczych na przyszłość.

4. Porównując ogólne wyniki w podskalach zauważamy doskonały wynik dzieci w zakresie sprawności motorycznej (96% ). Znacznie gorzej przedstawiają się umiejętności szkolne; 47% dzieci uzyskało wynik niski lub niezadowalający.
5. W obrębie umiejętności szkolnych najtrudniejsze okazały się: dokonuje analizy i syntezy fonemowej, opowiada treść obrazka, oraz opowiada historyjkę obrazkową, uwzględniając związki przyczynowo – skutkowe. Wszystko to może wskazywać na dużą potrzebę rozmowy rodziców i nauczycieli z dzieckiem. Czynić to należy nie tylko na specjalnie przygotowanych zajęciach, ale i przy wielu okazjach, np.: opowiadanie o wydarzeniach dnia, opisywanie wykonywanych czynności, w trakcie przyrządzania posiłków, wymyślanie zaskakujących zakończeń bajek. Rodzice nie powinni zaniedbywać czytania dzieciom, które też może być doskonałym pretekstem do dalszej rozmowy.

Znaczenie badania gotowości szkolnej wzrosło znacznie i stało się obowiązkiem nauczycieli w chwili, gdy zaczęto stopniowo wprowadzać obowiązek szkolny dla dzieci sześciolletnich. Niezależnie od losów decyzji o tymże obowiązku, istota badania gotowości szkolnej dziecka pozostaje niezmienna. Gotowość szkolna dziecka jest ściśle związana z jego indywidualnym rozwojem. Nie wszystkie dzieci ją osiągają w tym samym tempie i nie zawsze wtedy, gdy ma ono rozpocząć edukację szkolną. Dlatego tak ważny jest rok poprzedzający pójście dziecka do szkoły. I to niezależnie od tego, ile ono ma lat. To rok wielkiej szansy dla dziecka: diagnoza na początku roku szkolnego ujawni mocne i słabe strony dziecka, pozwoli na zaplanowanie przez nauczyciela i rodziców odpowiednich działań wspomagających jego rozwój. Diagnoza na końcu roku powinna zweryfikować skuteczność wcześniej podjętych decyzji oraz być wskazaniem dla rodziców i nauczycieli w klasie pierwszej.