

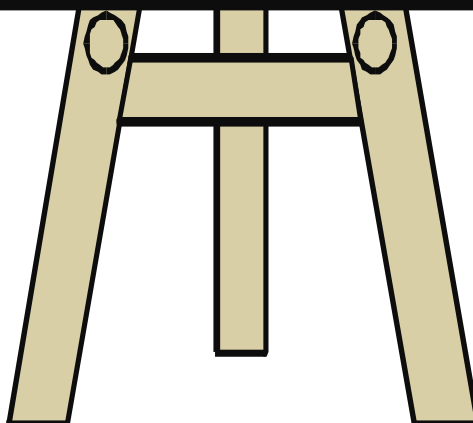
**PRACOWNIA ZARZĄDZANIA OŚWIATĄ
ODN W ZIELONEJ GÓRZE**

RAPORTY

**KLASA IV – język polski
KLASA IV – matematyka**

**WEWNĄTRZSZKOLNE DIAGNOZOWANIE OSIĄGNIĘĆ
UCZNIÓW SZKOŁY PODSTAWOWEJ**

wrzesień – 2013



Klasa IV szkoły podstawowej język polski

1. Informacje ogólne

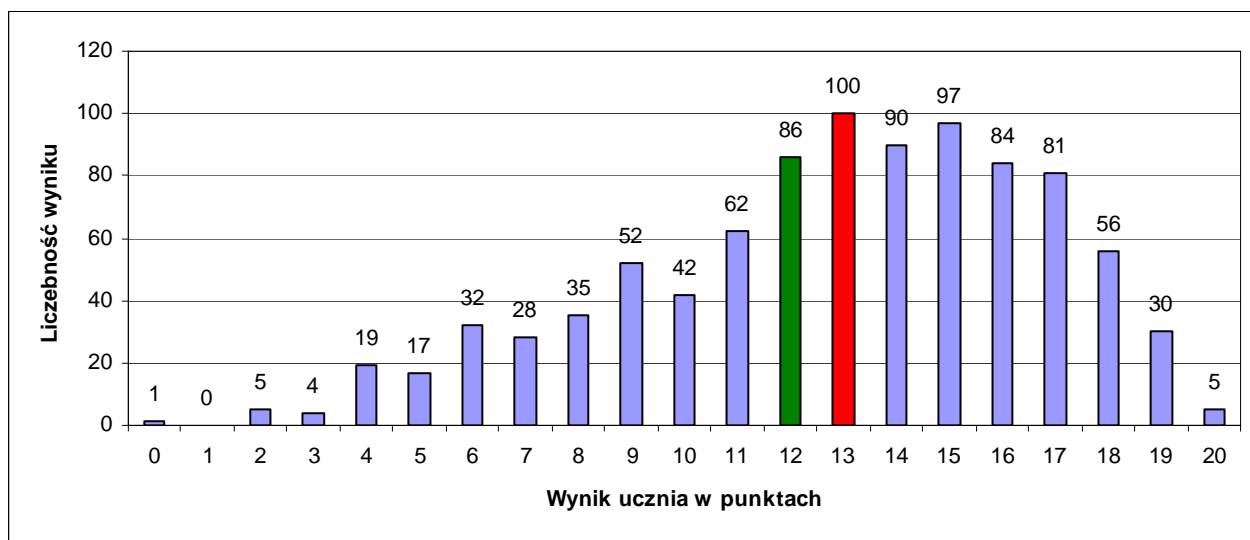
Do badań osiągnięć uczniów klas IV przystąpiło 36 szkół podstawowych. Uczniowie pisali test 17 września 2013 r. Analizie poddano wyniki 926 uczniów z 60 klas.

2. Podstawowe miary empiryczne testu

Wskaźniki		Miary empiryczne ogół badanych
Liczba badanych umiejętności ogółem		20
Liczba badanych umiejętności z poziomu podstawowego		15
Liczba badanych umiejętności z poziomu ponadpodstawowego		5
Skala wyników testowania		0 – 20
Rozstęp wyników uczniów		0 – 20
Średni wynik testowania (średnia arytmetyczna) Rozstęp średnich wyników klas		12,82 8,33 – 15,60
Mo – modalna , dominanta; wynik ucznia występujący najczęściej		13
Me – mediana; wynik środkowego ucznia (przy nieparzystej liczbie wyników) lub średnia arytmetyczna dwóch środkowych wyników uczniów (przy parzystej liczbie wyników)		12
Współczynnik łatwości testu Rozstęp współczynników łatwości testu dla klas		0,64 0,42 – 0,78
Liczba umiejętności w poszczególnych przedziałach norm współczynnika łatwości	0,00 - 0,19 bardzo trudne	0
	0,20 - 0,49 trudne	6
	0,50 - 0,69 umiarkowanie trudne	5
	0,70 - 0,89 łatwe	6
	0,90 - 1,00 bardzo łatwe	3

3. Rozkład wyników uczniów

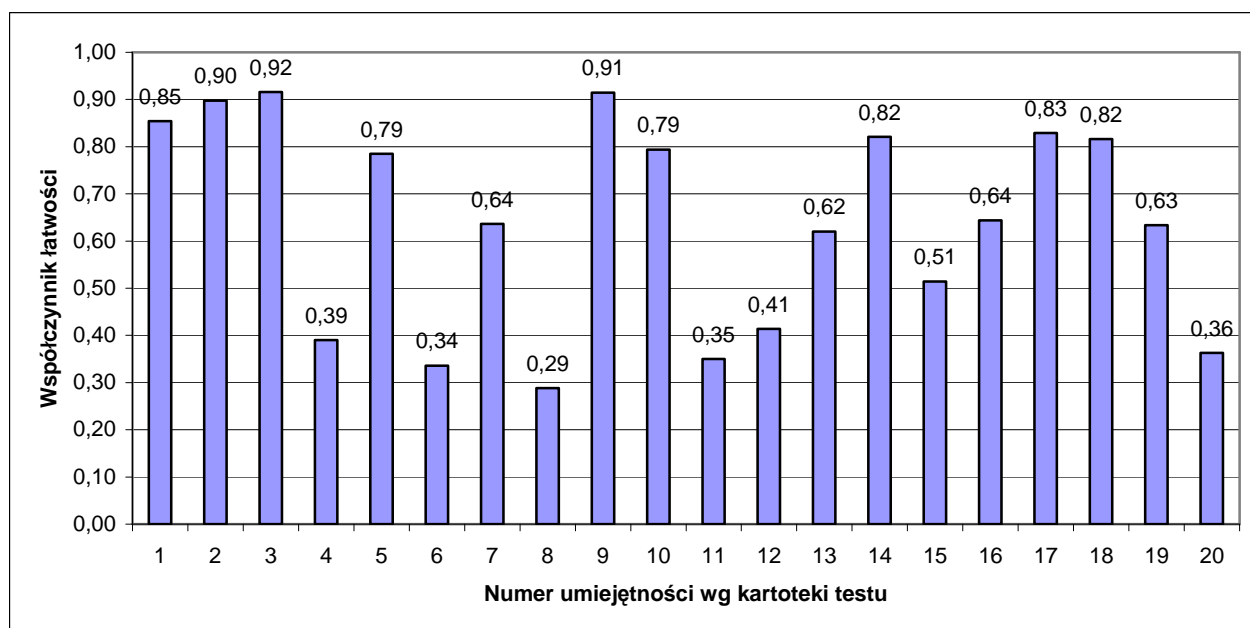
■ mediana ■ modalna



Rozkład wyników badanych klas ilustruje tabela:

Współczynnik łatwości testu dla klasy	0,00 – 0,19 bardzo trudny	0,20 – 0,49 trudny	0,50 – 0,69 umiarkowanie trudny	0,70 – 0,89 łatwy	0,90 – 1,00 bardzo łatwy
Liczba klas	0	3	43	14	0

4. Łatwość umiejętności



Nr zad.	Nr umiej.	Badane umiejętności Uczeń potrafi:	Współ. łatwości	Rozstęp dla klas
1.	1.	określić przyczynę zachowania dzieci.	0,85	0,64 – 1,00
2.	2.	zlokalizować informację w tekście.	0,90	0,67 – 1,00
3.	3.	wskazać cechę bliźniaków.	0,92	0,70 – 1,00
4.	4.	<i>zlokalizować informacje w tekście.</i>	0,39	0,00 – 0,92
5.	5.	<i>wskazać liczbę sylab, liter i głosek w wyrazie.</i>	0,79	0,43 – 1,00
6.	6.	zidentyfikować niewłaściwe źródła informacji.	0,34	0,06 – 0,92
7.	7.	<i>stworzyć poprawne formy wyrazowe według wzoru.</i>	0,64	0,00 – 1,00
8.	8.	<i>wskazać wyrazy przeciwstawne zawierające „ó” wymienne.</i>	0,29	0,00 – 0,60
9.	9.	określić intencję działania głównej bohaterki wiersza.	0,91	0,57 – 1,00
10.	10.	uporządkować wydarzenia zgodnie z treścią wiersza.	0,79	0,33 – 1,00
11.	11.	określa intencję wypowiedzi.	0,35	0,00 – 0,71
12.	12.	<i>wskazać informacje dotyczące treści wiersza.</i>	0,41	0,00 – 0,67
13.	13.	zidentyfikować zachowanie niezgodne z zasadami savoir-vivre'u.	0,62	0,00 – 0,91
14.	14.	zlokalizować informacje w tekście.	0,82	0,33 – 1,00
15.	15.	wskazać w tekście zdania pytające i rozkazujące.	0,51	0,00 – 1,00
16.	16.	zwrócić się do adresata oraz podpisać kartkę jako nadawca.	0,64	0,14 – 1,00
	17.	zrealizować zadanie zgodnie z tematem.	0,83	0,38 – 1,00
	18.	zachować spójność wypowiedzi	0,82	0,38 – 1,00
	19.	przestrzegać poprawności językowej i stylistycznej.	0,63	0,08 – 1,00
	20.	przestrzegać poprawności ortograficznej.	0,36	0,00 – 0,88

Uwaga: kursywą zapisano umiejętności ponadpodstawowe.

5. Wyniki w skali staninowej

Stanin	Wynik ucznia	Średni wynik klasy
1 – wynik najniższy	0 – 4	8,33 – 9,14
2 – wynik bardzo niski	5 – 7	9,78 – 10,28
3 – wynik niski	8 – 9	10,93 – 11,55
4 – wynik niżej średni	10 – 11	11,57 – 12,50
5 – wynik średni	12 – 13	12,56 – 13,25
6 – wynik wyżej średni	14 – 15	13,27 – 13,88
7 – wynik wysoki	16	14,00 – 14,57
8 – wynik bardzo wysoki	17 – 18	14,63 – 14,89
9 – wynik najwyższy	19 – 20	15,00 – 15,60

6. Komentarz

Celem badania było zdiagnozowanie elementarnych wiadomości i umiejętności polonistycznych, ujętych w podstawie programowej języka polskiego dla I etapu edukacyjnego. Test badał rozumienie tekstu epickiego i lirycznego na poziomie dosłownym i przenośnym, a także umiejętność tworzenia własnego tekstu użytkowego – kartki pocztowej.

Wynik testowania jest **zadowalający**. Świadczy o tym uzyskany współczynnik łatwości całego arkusza, który wyniósł **0,64** (górną frakcją współczynnika łatwości testu umiarkowanie trudnego). Za w pełni zadowalający, minimalny współczynnik łatwości, przyjmuje się współczynnik 0,70. Tymczasem, na **20** umiejętności badanych testem, aż **11** uzyskało współczynnik niższy niż 0,70. Należy przy tym zaznaczyć, że intencją autorów było skonstruowanie narzędzia przyjaznego dla uczniów, ponieważ testowanie odbywało się na początku roku szkolnego, w nowej dla dzieci sytuacji edukacyjnej (nowi nauczyciele, nowy wychowawca, nowe zasady). Dlatego też w sprawdzianie diagnozowano **5** umiejętności, które autorzy sprawdzianu uznali za ponadpodstawowe, czyli trudniejsze dla uczniów.

Największy kłopot sprawiło uczniom zadanie 8, badające umiejętność ponadpodstawową wskazywania wyrazu przeciwstawnego, w którym występuje „ó” wymienne. Uczniowie nie radzili sobie z wykonaniem tak uszczegółowionego polecenia, w którym podwojono trudność. Konstrukcja zadania wynikała z nowych typów zadań pojawiających się na egzaminach zewnętrznych. Autorzy uznali, że i takie powinny pojawić się w narzędziu diagnostycznym. Niski współczynnik łatwości za to zadanie pokrywał się z wynikiem za zadanie 16. (umiejętność stosowania poprawności ortograficznej). Uczniowie nie stosują w praktyce zasad ortograficznych dotyczących wymiennych „ó”, „rz”, „ż”, „ch”, „h”. Trudna okazała się także badana w zadaniu 6. umiejętność identyfikowania niewłaściwego źródła informacji. Przyczyny kłopotów uczniów należałoby tu jednak upatrywać w nieuważnym czytaniu poleceń i odwróceniu czynności. Uczniowie wskazywali źródła informacji na wskazany temat.

W zakresie **rozumienia czytanych tekstów na poziomie dosłownym i przenośnym największe** trudności sprawiły uczniom następujące umiejętności z **poziomu podstawowego** (łatwość **poniżej** 0,50):

- nr 4 zlokalizowanie informacji w tekście (0,39);
- nr 11 określenie intencji wypowiedzi. (0,35);
- nr 12 wskazanie informacji dotyczących treści wiersza (0,41);
- nr 15 wskazanie w tekście zdań pytających i rozkazujących. (0,51).

Wszystkie te umiejętności powiązane są z wnioskowaniem, przetwarzaniem i konfrontowaniem informacji podanych w sugerowanych odpowiedziach z tekstem źródłowym.

W zakresie **tworzenia własnego, krótkiego tekstu** (kartka pocztowa) trudności sprawiły uczniom następujące umiejętności z poziomu podstawowego (łatwość poniżej **0,70**):

- nr 16 zwrócenie się do adresata oraz podpisanie kartki jako nadawca (0,64);
- nr 19 przestrzeganie poprawności językowej i stylistycznej (0,63);
- nr 20 przestrzeganie poprawności ortograficznej (0,36)

W zadaniu 16. uczniowie najczęściej zapominali o zwrocie do adresata i podpisaniu kartki. Zdecydowanie łatwiej pracuje się uczniom z zadaniami, w których mają stworzyć poprawne formy według wzoru (zadanie 7.), niż wskazywanie w tekście odpowiedzi bez podanego wzoru (zadanie 15.). Najlepiej poradzili sobie uczniowie z zadaniami: 2. – lokalizowanie właściwej informacji w tekście, 3 – wskazanie cech bliźniaków i 9 – określenie intencji działania głównej bohaterki wiersza).

W zawiązku z powyższymi wynikami ciągłego doskonalenia wymagają nadal elementarne umiejętności i wiadomości polonistyczne uczniów, takie jak:

- czytanie różnych tekstów literackich na poziomie przenośnym i dosłownym;
- określanie intencji wypowiedzi;
- lokalizowanie w tekstach różnego typu zdań pytających i rozkazujących;
- tworzenie tekstów użytkowych (wymienionych w podstawie programowej kształcenia ogólnego), z zachowaniem poprawności kompozycyjnej, językowej, ortograficznej i interpunkcyjnej.

Zachęcamy Państwa do dokonania analizy wyników swoich uczniów, w tym w szczególności porównania ich osiągnięć z ogółem badanych. Uzyskane tą drogą informacje pomogą z jednej strony zaplanować i zrealizować konkretne działania pozwalające zminimalizować braki w wiedzy uczniów, z drugiej zaś będą punktem wyjścia do monitorowania pozycji szkoły (klasy/ ucznia) na tle populacji biorącej udział w kolejnych badaniach (np. na koniec klasy V).

Dziękujemy Państwu za udział w badaniach osiągnięć uczniów prowadzonych przez nasz Ośrodek i zapraszamy do dalszej współpracy.

Klasa IV szkoły podstawowej matematyka

1. Informacje ogólne

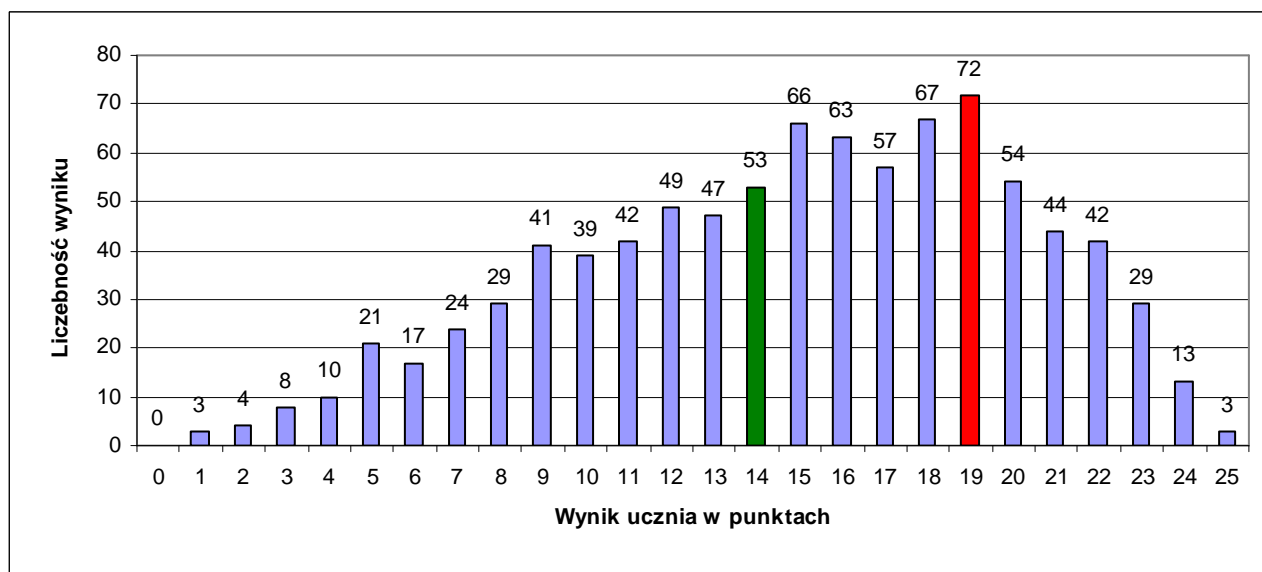
Do badań osiągnięć uczniów klas IV przystąpiło 35 szkół podstawowych. Uczniowie pisali test 18 września 2013 r. Analizie poddano wyniki 897 uczniów z 58 klas.

2. Podstawowe miary empiryczne testu

Wskaźniki		Miary empiryczne ogół badanych
Liczba badanych umiejętności ogółem		25
Liczba badanych umiejętności z poziomu podstawowego		17
Liczba badanych umiejętności z poziomu ponadpodstawowego		8
Skala wyników testowania		0 – 25
Rozstęp wyników uczniów		1 – 25
Średni wynik testowania (średnia arytmetyczna) Rozstęp średnich wyników klas		14,90 9,00 – 19,31
Mo – modalna , dominanta; wynik ucznia występujący najczęściej		19
Me – mediana; wynik środkowego ucznia (przy nieparzystej liczbie wyników) lub średnia arytmetyczna dwóch środkowych wyników uczniów (przy parzystej liczbie wyników)		14
Współczynnik łatwości testu Rozstęp współczynników łatwości testu dla klas		0,60 0,36 – 0,77
Liczba umiejętności w poszczególnych przedziałach norm współczynnika łatwości	0,00 - 0,19 bardzo trudne	1
	0,20 - 0,49 trudne	10
	0,50 - 0,69 umiarkowanie trudne	2
	0,70 - 0,89 łatwe	10
	0,90 - 1,00 bardzo łatwe	2

3. Rozkład wyników uczniów i klas

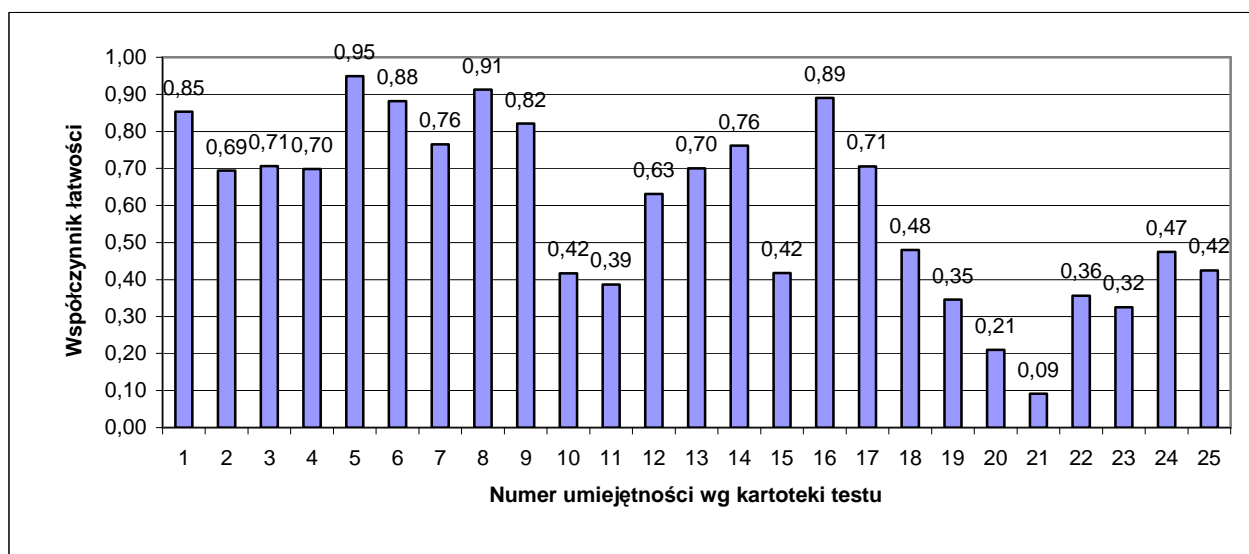
■ mediana ■ modalna



Rozkład wyników badanych klas ilustruje tabela:

Współczynnik łatwości testu dla klasy	0,00 – 0,19 bardzo trudny	0,20 – 0,49 trudny	0,50 – 0,69 umiarkowanie trudny	0,70 – 0,89 łatwy	0,90 – 1,00 bardzo łatwy
Liczba klas	0	2	49	7	0

4. Łatwość umiejętności



Nr zad.	Nr umiej.	Sprawdzana umiejętność Uczeń:	Współ. łatwości	Rozstęp dla klas
1 a	1.	dodaje liczby naturalne.	0,85	0,57 – 1,00
1 b	2.	odejmuje liczby naturalne.	0,69	0,42 – 1,00
1 c	3.	mnoży liczby naturalne.	0,71	0,29 – 1,00
1 d	4.	dzieli liczby naturalne.	0,70	0,38 – 1,00
2 a	5.	porównuje dwie liczby wstawiając odpowiedni znak.	0,95	0,75 – 1,00
2 b	6.	<i>wstawia odpowiednią cyfrę zachowując relację porównywania liczb.</i>	0,88	0,63 – 1,00
2 c	7.	<i>wstawia odpowiednią liczbę zachowując relację porównywania liczb.</i>	0,76	0,22 – 1,00
3 a	8.	zapisuje wyrażenie arytmetyczne (iloczyn) zgodnie z treścią zadania (metoda).	0,91	0,29 – 1,00
	9.	wykonuje działania na liczbach naturalnych.	0,82	0,54 – 1,00
3 b	10.	<i>zapisuje wyrażenie arytmetyczne (sumę) zgodnie z treścią zadania (metoda).</i>	0,42	0,00 – 0,71
	11.	<i>wykonuje działania na liczbach naturalnych.</i>	0,39	0,00 – 0,79
4	12.	posługuje się pojęciem kwadransu.	0,63	0,22 – 1,00
5	13.	wykonuje proste obliczenia zegarowe.	0,70	0,38 – 1,00
6 a	14.	zapisuje wyrażenie arytmetyczne (różnicę) zgodnie z treścią zadania (metoda).	0,76	0,19 – 1,00
	15.	wykonuje obliczenia pieniężne.	0,42	0,14 – 1,00
6 b	16.	zapisuje wyrażenie arytmetyczne (różnicę) z zastosowaniem porównywania różnicowego zgodnie z treścią zadania (metoda).	0,89	0,57 – 1,00
	17.	wykonuje działania na liczbach naturalnych.	0,71	0,43 – 1,00
7	18.	zapisuje wyrażenie arytmetyczne (iloraz) zgodnie z treścią zadania (metoda).	0,48	0,00 – 0,50
	19.	wykonuje obliczenia pieniężne.	0,35	0,00 – 0,75
8	20.	<i>wykonuje obliczenia kalendarzowe (dzień tygodnia).</i>	0,21	0,00 – 0,50
	21.	<i>wykonuje obliczenia kalendarzowe (liczba dni).</i>	0,09	0,00 – 0,50
9	22.	oblicza obwód prostokąta (metoda).	0,36	0,00 – 0,72
	23.	wykonuje działania na liczbach naturalnych.	0,32	0,00 – 0,86
10	24.	<i>oblicza długość boku kwadratu mając dany jego obwód (metoda).</i>	0,47	0,00 – 1,00
	25.	<i>wykonuje działania na liczbach naturalnych.</i>	0,42	0,00 – 0,92

Uwaga: kursywą zapisano umiejętności ponadpodstawowe.

5. Wyniki w skali staninowej

Stanin	Wynik ucznia	Wynik klasy
1 – wynik najniższy	1 – 4	9,00 – 12,29
2 – wynik bardzo niski	5 – 7	12,43 – 12,60
3 – wynik niski	8 – 10	12,67 – 13,11
4 – wynik niżej średni	11 – 13	13,27 – 14,07
5 – wynik średni	14 – 16	14,21 – 15,17
6 – wynik wyżej średni	17 – 18	15,20 – 16,10
7 – wynik wysoki	19 – 20	16,25 – 17,17
8 – wynik bardzo wysoki	21 – 22	17,46 – 17,89
9 – wynik najwyższy	23 – 25	18,12 – 19,31

6. Komentarz

Test składał się z 10 zadań, które sprawdzały poziom opanowania przez uczniów 25 umiejętności zgodnych z podstawą programową dla I etapu kształcenia ogólnego. Spośród nich 8 zostało zakwalifikowanych przez autorów do poziomu ponadpodstawowego. Za poprawne wykonanie wszystkich zadań można było otrzymać 25 punktów.

Test rozwiązywało łącznie 897 uczniów. Uzyskali oni średnio 60% punktów możliwych do zdobycia. Zatem dla dużej części badanych test okazał się umiarkowanie trudny. Porównanie wartości miar tendencji centralnej: modalnej (19 punktów), mediany (14 punktów) i średniej (14,90 punktów) wskazuje, iż najczęściej powtarzający się wynik znalazł się w prawej części rozkładu wyników, czyli dla 72 uczniów test był łatwy (współczynnik łatwości 0,76). Rozkład wyników uczniów jest lewoskośny, co oznacza, że wśród piszących jest duża liczba uczniów, która opanowała w stopniu wysokim umiejętności badanych testem.

Uzyskane wyniki pokazują zróżnicowanie między uczniami i klasami. Rozstęp wyników uczniów wyniósł 24 punkty. Najniższy wynik, 1 punkt, zdobyło 3 uczniów, najwyższy, 25 punktów, również 3 uczniów. Czwartoklasiści, którzy uzyskali od 1 do 10 punktów – znajdują się w obszarze wyników niskich. Piszący, których wynik testu wyniósł od 11 do 18 punktów są w obszarze wyników średnich, a ci, którzy uzyskali 19 punktów i więcej są w obszarze wyników wysokich. Dla 49-ciu klas test był umiarkowanie trudny, dla 2 – trudny, a dla 7 – łatwy. Uczniowie najstarszej z klas otrzymali łącznie 36% punktów możliwych do zdobycia, natomiast najlepszej 77%. Zwraca uwagę również rozstęp wyników pomiędzy klasami w poziomie opanowania przez uczniów poszczególnych umiejętności. W przypadku 17 umiejętności (na 25) rozpiętość ta wynosi aż 50% i więcej. Oznacza to, że nie tyle umiejętność była trudna, ile, że uczniowie jednych klas opanowali ją – a innych, niestety, nie.

Dla ogółu piszących test umiejętności nr 21 – wykonywanie obliczeń kalendarzowych (określenie liczby dni) była bardzo trudna. Najprawdopodobniej uczniowie nie zrozumieli treści zadania i pomijali w swych obliczeniach pierwszy i ostatni dzień pobytu na obozie. Umiejętność 22 z tego samego zadania była dla piszących trudna. Zaledwie co piąty uczeń potrafił wskazać dzień tygodnia, w którym zakończył się obóz. Do kategorii trudnych można zakwalifikować jeszcze 9 umiejętności:

- nr 10 i nr 11 – zapisanie sumy liczb zgodnej z treścią zadania (metoda) i wykonanie działań na liczbach naturalnych;
- nr 15 i nr 19 – wykonanie obliczeń pieniężnych;
- nr 18 – zapisanie ilorazu liczb zgodnego z treścią zadania (metoda);
- nr 22 i nr 23 – obliczenie obwodu prostokąta (metoda) i wykonanie działań na liczbach naturalnych;

- nr 24 i nr 25 – obliczenie długości boku kwadratu mając dany jego obwód (metoda) i wykonanie działań na liczbach naturalnych.

Uczniowie mieli wyraźne problemy z rozwiązywaniem zadań dotyczących posługiwania się kalendarzem, obliczeń pieniężnych oraz stosowania pojęć: obwód i pole prostokąta. W związku z tym, że wiedza z powyższych zakresów jest niezbędna przy wprowadzaniu zagadnień z podstawy programowej dla II etapu kształcenia, nauczyciele powinni ją utrwalać przy każdej nadarzającej się okazji. Przykładowo ćwicząc na lekcjach sprawność rachunkową można jednocześnie obliczać obwód czy pole prostokąta.

Dwie umiejętności uzyskały współczynniki łatwości charakterystyczne dla umiarkowanie trudnych, 10 było łatwych, a 2 bardzo łatwe. Najlepiej uczniowie poradzili sobie z zadaniami wymagającymi opanowania następujących umiejętności:

- nr 5 – porównanie dwóch liczb poprzez wstawienie odpowiedniego znaku;
- nr 8 – zapisanie iloczynu liczb zgodnie z treścią zadania (metoda).

Zachęcamy Państwa do dokonania analizy wyników swoich uczniów, w tym w szczególności porównania ich osiągnięć z ogółem badanych. Uzyskane tą drogą informacje pomogą z jednej strony zaplanować i zrealizować konkretne działania pozwalające zminimalizować braki w wiedzy uczniów, z drugiej zaś będą punktem wyjścia do monitorowania pozycji szkoły (klasy/ ucznia) na tle populacji biorącej udział w kolejnych badaniach (np. na koniec klasy V).

Dziękujemy Państwu za udział w badaniach osiągnięć uczniów prowadzonych przez nasz Ośrodek i zapraszamy do dalszej współpracy.