

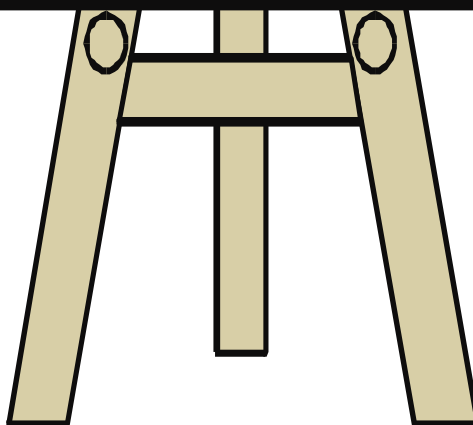
**PRACOWNIA ZARZĄDZANIA OŚWIATĄ  
ODN W ZIELONEJ GÓRZE**

## **RAPORTY**

**KLASA I – język polski  
KLASA I – matematyka**

**WEWNĄTRZSZKOLNE DIAGNOZOWANIE OSIĄGNIĘĆ  
UCZNIÓW GIMNAZJUM**

**wrzesień – 2013**



## Klasa I gimnazjum język polski

### 1. Informacje ogólne

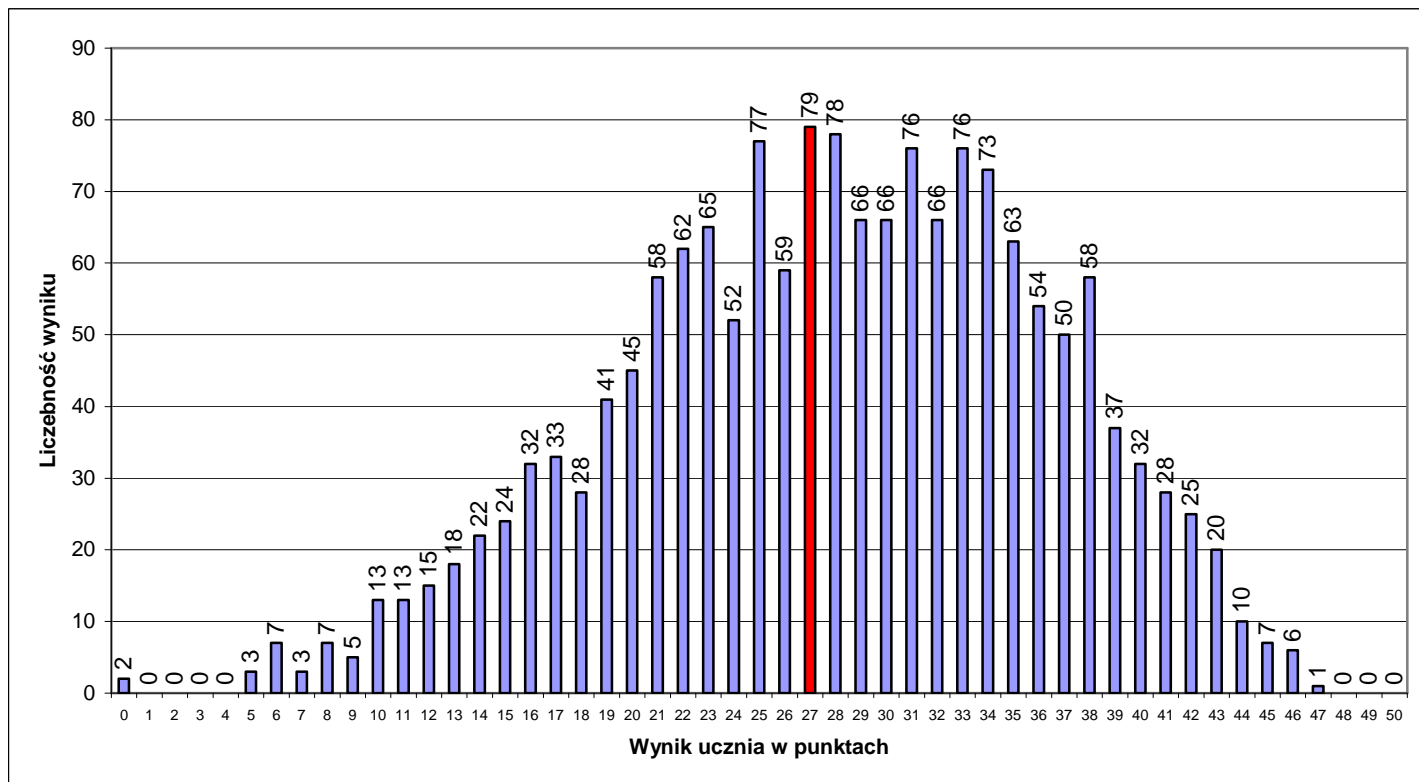
Do badań osiągnięć uczniów klas I przystąpiło 28 gimnazjów. Uczniowie pisali test 17 września 2013 r. Analizie poddano wyniki 1655 uczniów z 79 klas.

### 2. Podstawowe miary empiryczne testu

Wskaźniki		Miary empiryczne ogół badanych
Liczba badanych umiejętności ogółem		<b>48</b>
Liczba badanych umiejętności z poziomu podstawowego		41
Liczba badanych umiejętności z poziomu ponadpodstawowego		7
Skala wyników testowania		0 – 50
Rozstęp wyników uczniów		0 – 47
Średni wynik testowania (średnia arytmetyczna) Rozstęp średnich wyników klas		<b>27,98</b> 17,41 – 39,00
Mo – modalna , dominanta; wynik ucznia występujący najczęściej		27
Me – mediana; wynik środkowego ucznia (przy nieparzystej liczbie wyników) lub średnia arytmetyczna dwóch środkowych wyników uczniów (przy parzystej liczbie wyników)		27
Współczynnik łatwości testu Rozstęp współczynników łatwości testu dla klas		<b>0,56</b> 0,35 – 0,78
Liczba umiejętności w poszczególnych przedziałach norm współczynnika łatwości	0,00 - 0,19 bardzo trudne	2
	0,20 - 0,49 trudne	13
	0,50 - 0,69 umiarkowanie trudne	21
	0,70 - 0,89 łatwe	10
	0,90 - 1,00 bardzo łatwe	2

### 3. Rozkład wyników uczniów

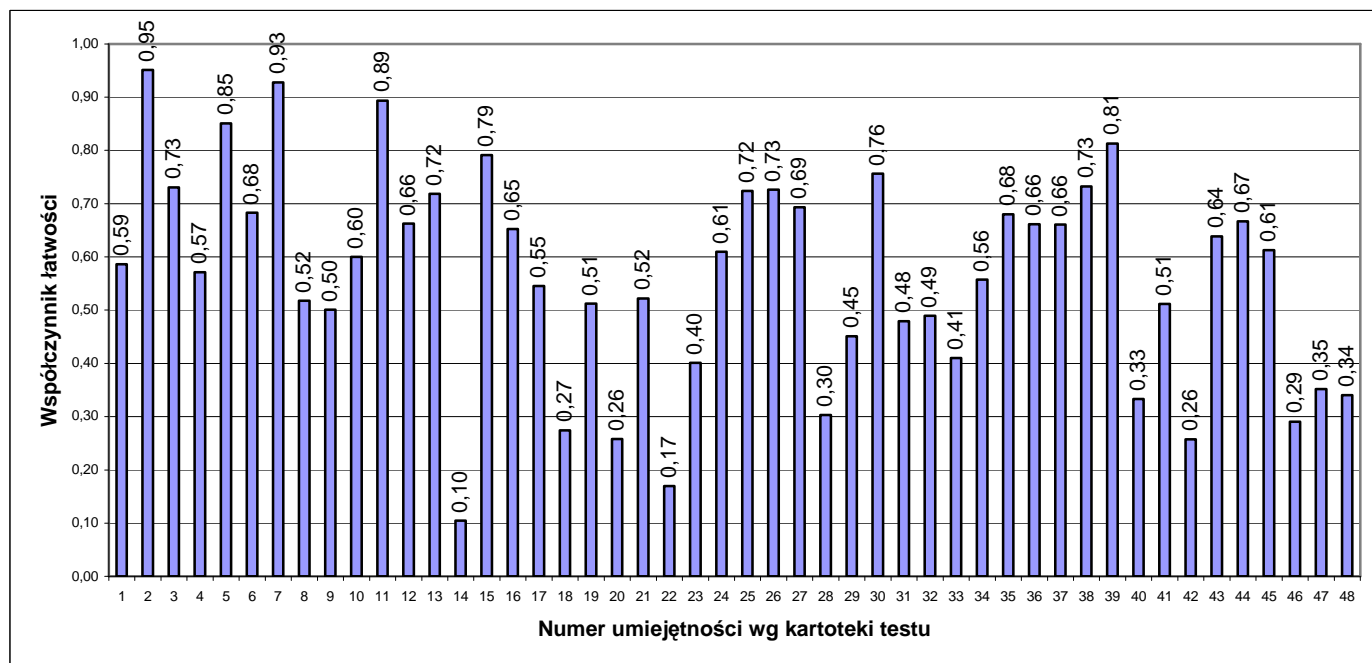
modalna = modalna



Rozkład wyników badanych klas ilustruje tabela:

Współczynnik łatwości testu dla klasy	0,00 – 0,19 bardzo trudny	0,20 – 0,49 trudny	0,50 – 0,69 umiarkowanie trudny	0,70 – 0,89 łatwy	0,90 – 1,00 bardzo łatwy
Liczba klas	0	23	50	6	0

### 4. Łatwość umiejętności



Nr zad.	Nr umiej.	Sprawdzana umiejętność Uczeń potrafi:	Współ. łatwości	Rozstęp dla klas
1.	1.	określić intencję wypowiedzi narratora.	0,59	0,28 – 0,79
2.	2.	zlokalizować informację w tekście.	0,95	0,78 – 1,00
3.	3.	określić rodzaje zdań występujących w tekście.	0,73	0,35 – 0,96
4.	4.	wskazać niewłaściwe źródło informacji.	0,57	0,22 – 0,94
5.	5.	określić dominującą funkcję Internetu.	0,85	0,61 – 1,00
6.	6.	ocenić prawdziwość stwierdzeń.	0,68	0,25 – 1,00
7.	7.	wskazać i wpisać w odpowiedniej formie gramatycznej wyrazy charakteryzujące dobrego blogera.	0,93	0,75 – 1,00
8.	8.	określić 2 zalety i 2 wady korzystania z bloga.	0,52	0,13 – 0,83
9.	9.	zredagować jednozdaniowe ostrzeżenie w formie wypowiedzenia wykrzyknikowego.	0,50	0,10 – 0,89
10.	10.	zastąpić wyrazy synonimami.	0,60	0,14 – 1,00
11.	11.	wskazać wspólny temat tekstu I i II.	0,89	0,67 – 1,00
12.	12.	określić dominującą formę wypowiedzi.	0,66	0,20 – 0,91
13.	13.	wskazać właściwe uzupełnienia zdania.	0,72	0,37 – 1,00
14.	14.	wnioskować na podstawie tekstu.	0,10	0,00 – 0,36
15.	15.	określić zachowanie chłopców.	0,79	0,48 – 1,00
16.	16.	uporządkować wydarzenia chronologicznie.	0,65	0,29 – 0,96
17.	17.	utworzyć zwroty grzecznościowe.	0,55	0,00 – 1,00
18.	18.	zlokalizować głoski nosowe.	0,27	0,00 – 0,95
19.	19.	rozwinąć skróty wyrazowe.	0,51	0,00 – 1,00
20.	20.	wypisać z tekstu po 1 przykładzie części mowy określających emocje.	0,26	0,00 – 0,88
21.	21.	zastosować poprawne formy wyrazów.	0,52	0,13 – 1,00
22.	22.	określić formę wypowiedzi osoby mówiącej.	0,17	0,00 – 0,40
23.	23.	wnioskować na podstawie tekstu.	0,40	0,08 – 0,76
24.	24.	wskazać główną myśl wiersza.	0,61	0,33 – 0,94
25.	25.	przyporządkować wyjaśnienia podanym cytatom.	0,72	0,40 – 1,00
26.	26.	wskazać cechy typowe dla tekstu lirycznego.	0,73	0,35 – 1,00
27.	27.	określić typ liryki.	0,69	0,35 – 1,00

28.	28.	<i>przyporządkować odpowiednie przykłady środków poetyckich.</i>	0,30	0,00 – 0,94
29.	29.	określić sposób rozpoznawania regularnego rytmu.	0,45	0,11 – 0,88
30.	30.	określić funkcję przypisu.	0,76	0,35 – 1,00
31.	31.	<i>zlokalizować: informację, polecenie, wniosek.</i>	0,48	0,21 – 0,80
32.	32.	umieścić we właściwych miejscach <u>wszystkie</u> elementy adresu: imię (inicjał) i nazwisko; ulica (lub nazwa miejscowości i numer domu, mieszkania; kod pocztowy i nazwę miejscowości (poczta).	0,49	0,05 – 0,88
	33.	zwrócić się do adresata (wprost lub bezpośrednio) oraz podpisać kartkę przez nadawcę.	0,41	0,04 – 0,81
	34.	zrealizować zadanie z uwzględnieniem zmian sugerowanych w poleceniu.	0,56	0,17 – 1,00
	35.	zachować spójność wypowiedzi.	0,68	0,00 – 1,00
	36.	przestrzegać poprawności językowej i stylistycznej.	0,66	0,14 – 1,00
	37.	przestrzegać poprawności ortograficznej i interpunkcyjnej.	0,66	0,19 – 1,00
33.	38.	zachować zgodność całości pracy z tematem.	0,73	0,12 – 1,00
	39.	przyjąć strategię uczestnika lub świadka (osobisty charakter wypowiedzi – narracja w 1. os.).	0,81	0,12 – 1,00
	40.	wprowadzić elementy wskazujące na formę dziennika (codziennosc zapisów – daty; chronologiczny układ zdarzeń).	0,33	0,00 – 1,00
	41.	wprowadzić spontaniczną reakcję na wydarzenia (zapis myśli, uczuć; opisy np. miejsc, obyczajów, ludzi, zdarzeń).	0,51	0,00 – 1,00
	42.	<i>zrealizować temat zgodnie z przyjętą i uzasadnioną koncepcją – oryginalność wypowiedzi.</i>	0,26	0,00 – 1,00
	43.	logicznie uporządkować tekst (nie pojawiają się nieuzasadnione powtórzenia).	0,64	0,06 – 1,00
	44.	zachować spójność tekstu (istnieją stylistyczne nawiązania między częściami tekstu) i jego logiczne uporządkowanie (nie pojawiają się nieuzasadnione powtórzenia treści).	0,67	0,06 – 1,00
	45.	stosować poprawne (pod względem znaczeniowym) słownictwo, również w związkach frazeologicznych.	0,61	0,06 – 1,00
	46.	poprawnie odmieniać wyrazy oraz łączyć je w zdania.	0,29	0,00 – 0,88
	47.	pisać poprawnie pod względem ortograficznym.	0,35	0,00 – 0,83
	48.	pisać poprawnie pod względem interpunkcyjnym.	0,34	0,00 – 0,92

*Uwaga: kursywą zapisano umiejętności ponadpodstawowe.*

## 5. Wyniki w skali staninowej

Stanin	Wynik ucznia	Wynik klasy
1 – wynik najniższy	0 – 12	17,41 – 20,30
2 – wynik bardzo niski	13 – 16	20,90 – 23,13
3 – wynik niski	17 – 21	23,28 – 24,21
4 – wynik niżej średni	22 – 25	24,23 – 26,30
5 – wynik średni	26 – 30	26,45 – 28,40
6 – wynik wyżej średni	31 – 34	28,56 – 31,19
7 – wynik wysoki	35 – 37	31,20 – 33,00
8 – wynik bardzo wysoki	38 – 41	33,06 – 36,04
9 – wynik najwyższy	42 – 47	37,39 – 39,00

## 6. Komentarz

Celem badania „Oblicza komunikacji” było zdiagnozowanie elementarnych wiadomości i umiejętności polonistycznych ujętych w podstawie programowej języka polskiego dla drugiego etapu edukacyjnego. Test badał rozumienie różnych tekstów (epickich i lirycznego) na poziomie dosłownym i przenośnym, a także umiejętność tworzenia własnych tekstów: użytkowego (kartka pocztowa) oraz dłuższej formy wypowiedzi (dziennik).

Niestety, wynik testowania jest **niezadowolający**. Świadczy o tym uzyskany współczynnik łatwości całego arkusza, który wyniósł **0,56** (dolna frakcja współczynnika łatwości testu umiarkowanie trudnego). Za zadowolający, minimalny współczynnik łatwości, przyjmuje się współczynnik 0,70. Tymczasem, na **50** umiejętności badanych testem, aż **36** uzyskało współczynnik niższy niż 0,70. Należy przy tym zaznaczyć, że intencją autorów było skonstruowanie narzędzia przyjaznego dla uczniów, ponieważ testowanie odbywało się na początku roku szkolnego, w nowej dla dzieci szkole. Dlatego też testem diagnozowano **7** umiejętności, które autorzy sprawdzianu uznali za ponadpodstawowe, czyli trudniejsze dla uczniów.

Spośród badanych umiejętności 2 okazały się dla uczniów bardzo trudne (zadanie 14. i 22.), natomiast 13 było trudnych. Konstrukcja kilku zadań została celowo utrudniona ze względu na nowy typ zadań funkcjonujących w narzędziach egzaminacyjnych oraz nowe tendencje w pomiarze dydaktycznym. Największy kłopot sprawiło uczniom zadanie 14., badające umiejętność ponadpodstawową – wnioskowanie na podstawie tekstu. Uczniowie nie radzili sobie z wykonaniem utrudnionego konstrukcyjnie polecenia. Co zaskakuje, nie poradzili sobie również z zadaniem 22. z poziomu podstawowego – określenie formy wypowiedzi osoby mówiącej.

W zakresie **rozumienia czytanych tekstów na poziomie dosłownym i przenośnym największe** trudności sprawiły uczniom następujące umiejętności z **poziomu podstawowego** (łatwość **poniżej 0,50**):

- nr 14 wnioskowanie na podstawie tekstu (0,10);
- nr 22 określenie formy wypowiedzi osoby mówiącej (0,17);
- nr 23 wnioskowanie na podstawie tekstu (0,40).

W zakresie **tworzenia własnego, krótkiego tekstu** (kartka pocztowa) trudności sprawiły uczniom następujące umiejętności z poziomu podstawowego (łatwość **poniżej 0,70**):

- nr 32 umieszczenie we właściwych miejscach wszystkich elementów adresu (0,49);
- nr 33 zwrócenie się do adresata (wprost lub bezpośrednio) oraz podpisanie kartki przez nadawcę (0,41).

W zakresie **tworzenia dłuższego tekstu** (dziennik) trudności sprawiły uczniom następujące umiejętności z poziomu podstawowego (łatwość poniżej **0,70**):

- nr 40 wprowadzenie elementów wskazujących na formę dziennika (0,33);
- nr 41 wprowadzenie spontanicznej reakcji na wydarzenia (0,51);
- nr 42 zrealizowanie tematu zgodnie z przyjętą i uzasadnioną koncepcją (0,26);
- nr 43 logiczne uporządkowanie tekstu (0,64);
- nr 44 zachowanie spójności tekstu i jego logiczne uporządkowanie (0,67);
- nr 45 stosowanie poprawnie (pod względem znaczeniowym) słownictwa, również w związkach frazeologicznych. (0,61);
- nr 46 poprawna odmiana wyrazów oraz łączenie ich w zdania (0,29);
- nr 47 pisanie poprawne pod względem ortograficznym (0,35);
- nr 48 pisanie poprawne pod względem interpunkcyjnym (0,34).

W zawiązku z powyższymi wynikami ciągłego doskonalenia wymagają nadal elementarne umiejętności i wiadomości polonistyczne uczniów takie, jak:

- wnioskowanie na podstawie podanego tekstu;
- rozpoznawanie osoby mówiącej w tekście i określanie formy jej wypowiedzi;
- rozróżnianie wypowiedzi zawierających informację, wniosek lub polecenie;
- rozróżnianie różnego rodzaju głosek – w tym ustnych i nosowych;
- rozpoznawanie w tekście różnych części mowy, a zwłaszcza rzeczowników, czasowników i przymiotników;
- redagowanie krótkich form wypowiedzi pisemnej – zgodnie z ich właściwościami;
- redagowanie dłuższych form wypowiedzi pisemnej, a zwłaszcza zwrócenie uwagi na język, poprawność interpunkcyjną i ortograficzną.

Zachęcamy Państwa do dokonania analizy wyników swoich uczniów, w tym w szczególności porównania ich osiągnięć z ogółem badanych. Uzyskane tą drogą informacje pomogą z jednej strony zaplanować i zrealizować konkretne działania pozwalające zminimalizować braki w wiedzy uczniów, z drugiej zaś będą punktem wyjścia do monitorowania pozycji szkoły (klasy/ ucznia) na tle populacji biorącej udział w kolejnych badaniach (np. na koniec klasy II).

Dziękujemy Państwu za udział w badaniach osiągnięć uczniów prowadzonych przez nasz Ośrodek i zapraszamy do dalszej współpracy.

## Klasa I gimnazjum matematyka

### 1. Informacje ogólne

Do badań osiągnięć uczniów klas I przystąpiło 26 gimnazjów. Uczniowie pisali test 18 września 2013 r. Analizie poddano wyniki 1612 uczniów z 75 klas.

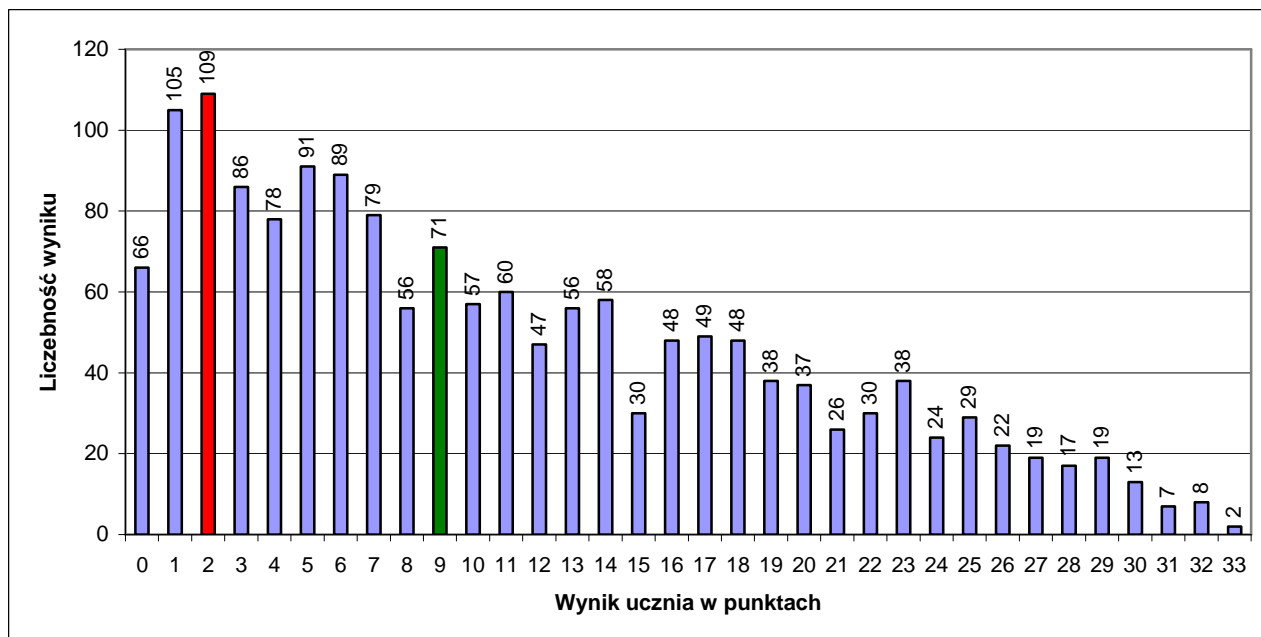
### 2. Podstawowe miary empiryczne testu

Wskaźniki	Miary empiryczne ogół badanych	
Liczba badanych umiejętności ogółem	<b>30</b>	
Liczba badanych umiejętności z poziomu podstawowego	25	
Liczba badanych umiejętności z poziomu ponadpodstawowego	5	
Skala wyników testowania	0 – 33	
Rozstęp wyników uczniów	0 – 33	
Średni wynik testowania (średnia arytmetyczna) Rozstęp średnich wyników klas	<b>10,95</b> 3,37 – 22,00	
Mo – modalna , dominanta; wynik ucznia występujący najczęściej	2	
Me – mediana; wynik środkowego ucznia (przy nieparzystej liczbie wyników) lub średnia arytmetyczna dwóch środkowych wyników uczniów (przy parzystej liczbie wyników)	9	
Współczynnik łatwości testu Rozstęp współczynników łatwości testu dla klas	<b>0,33</b> 0,10 – 0,67	
Liczba umiejętności w poszczególnych przedziałach norm współczynnika łatwości	0,00 - 0,19 bardzo trudne	4
	0,20 - 0,49 trudne	20
	0,50 - 0,69 umiarkowanie trudne	4
	0,70 - 0,89 łatwe	2
	0,90 - 1,00 bardzo łatwe	0



### 3. Rozkład wyników uczniów i klas

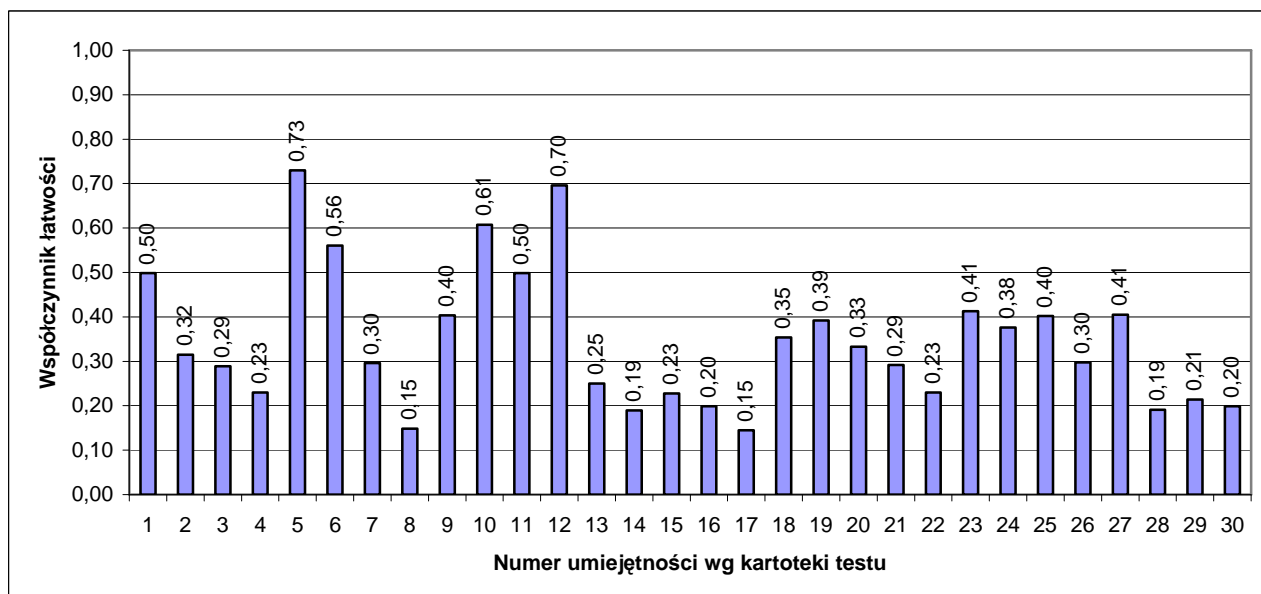
■ mediana ■ modalna



Rozkład wyników badanych klas ilustruje tabela:

Współczynnik łatwości testu dla klasy	0,00 – 0,19 bardzo trudny	0,20 – 0,49 trudny	0,50 – 0,69 umiarkowanie trudny	0,70 – 0,89 łatwy	0,90 – 1,00 bardzo łatwy
Liczba klas	14	54	7	0	0

### 3. Łatwość umiejętności



Nr zad.	Nr umiej.	Sprawdzana umiejętność (Uczeń:)	Współ. łatwości	Rozstęp dla klas
1 a	1	dodaje ułamki zwykłe.	0,50	0,04 – 1,00
1 b	2	odejmuje ułamki zwykłe.	0,32	0,00 – 0,67
1 c	3	mnoży ułamki zwykłe.	0,29	0,00 – 0,72
1 d	4	dzieli ułamki zwykłe.	0,23	0,00 – 0,72
2 a	5	dodaje ułamki dziesiętne.	0,73	0,35 – 1,00
2 b	6	odejmuje ułamki dziesiętne.	0,56	0,15 – 0,89
2 c	7	mnoży ułamki dziesiętne.	0,30	0,00 – 0,81
2 d	8	dzieli ułamki dziesiętne.	0,15	0,00 – 0,57
3	9	wykonuje działania na liczbach naturalnych zgodnie z kolejnością ich wykonywania.	0,40	0,09 – 0,81
4	10	zapisuje wyrażenia arytmetyczne (ilorazy) zgodnie z treścią zadania (metoda).	0,61	0,20 – 1,00
	11	wykonuje poprawnie obliczenia w całym zadaniu.	0,50	0,17 – 0,94
5	12	wykonuje obliczenia związane z czasem.	0,70	0,30 – 0,92
6	13	wykonuje obliczenia związane z prędkością i czasem (metoda).	0,25	0,00 – 0,56
	14	wykonuje poprawnie obliczenia w całym zadaniu.	0,19	0,00 – 0,56
7	15	oblicza miarę drugiego kąta przy podstawie trójkąta (korzysta z własności kątów w trójkącie równoramiennym).	0,23	0,00 – 0,64
	16	oblicza miarę trzeciego kąta trójkąta (korzysta z twierdzenia o sumie miar kątów w trójkącie).	0,20	0,00 – 0,57
	17	oblicza miarę kąta zewnętrznego (korzysta z własności miar kątów przyległych).	0,15	0,00 – 0,55
8	18	oblicza obwód prostokąta (metoda).	0,35	0,06 – 0,88
	19	zapisuje wyrażenie arytmetyczne (iloczyn) zgodnie z treścią zadania (metoda).	0,39	0,00 – 0,83
	20	zamienia jednostki długości.	0,33	0,04 – 0,78
	21	udziela odpowiedzi zgodnej z warunkami zadania.	0,29	0,04 – 0,83
	22	wykonuje poprawnie obliczenia w całym zadaniu.	0,23	0,00 – 0,72
9	23	oblicza pole prostokąta (metoda).	0,41	0,00 – 0,94

	24	oblicza pole figury (metoda).	0,38	0,00 – 0,89
	25	zapisuje wyrażenie arytmetyczne (iloczyn) zgodnie z treścią zadania (metoda).	0,40	0,00 – 0,96
	26	wykonuje poprawnie obliczenia w całym zadaniu.	0,30	0,00 – 0,81
10	27	oblicza objętość prostopadłościanu (metoda).	0,41	0,00 – 0,81
	28	zamienia jednostki wykorzystując zależność między $\text{dm}^3$ a litrem.	0,19	0,00 – 0,67
	29	udziela odpowiedzi zgodnej z warunkami zadania.	0,21	0,00 – 0,61
	30	wykonuje poprawnie obliczenia w całym zadaniu.	0,20	0,00 – 0,76

Uwaga: kursywą zapisano umiejętności ponadpodstawowe.

## 5. Wyniki w skali staninowej

Stanin	Wynik ucznia	Wynik klasy
1 – wynik najniższy	0	3,37 – 3,75
2 – wynik bardzo niski	1	5,00 – 5,15
3 – wynik niski	2 – 3	5,21 – 7,10
4 – wynik niżej średni	4 – 6	7,15 – 9,42
5 – wynik średni	7 – 11	9,60 – 11,19
6 – wynik wyżej średni	12 – 17	11,35 – 13,64
7 – wynik wysoki	18 – 22	13,73 – 16,04
8 – wynik bardzo wysoki	23 – 27	16,22 – 20,72
9 – wynik najwyższy	28 – 33	20,81 – 22,00

## 6. Komentarz

Test składał się 10 zadań, które sprawdzały poziom opanowania przez uczniów 30 umiejętności zgodnych z podstawą programową dla II etapu kształcenia ogólnego. Spośród nich 5 zostało zakwalifikowanych przez autorów do poziomu ponadpodstawowego. Za poprawne wykonanie wszystkich zadań można było otrzymać 33 punkty.

Test rozwiązywało łącznie 1 612 uczniów. Uzyskali oni średnio 33% punktów możliwych do zdobycia. Zatem dla dużej części badanych test okazał się trudny. Podczas tegorocznych badań modalna przyjęła wartość 2 punkty i była zdecydowanie niższa niż średnia oraz mediana. Oznacza to, że znaczna liczba uczniów uzyskała wynik bardzo niski. Fakt ten potwierdza również prawoskośność rozkładu wyników. 336 uczniów (23%) zdobyło 3 punkty, uzyskując zaledwie 9 procentową rozwiązywalność testu.

Wyniki pokazują zróżnicowanie między uczniami i klasami. Rozstęp wyników uczniów wyniósł 33 punkty. Najniższy wynik, 0 punktów, zdobyło 66 uczniów (4%), najwyższy, 33 punkty, zaledwie 2 uczniów. Pierwszoklasiści, którzy uzyskali od 0 do 3 punktów – znajdują się w obszarze wyników niskich. Piszący, których wynik testu wyniósł od 4 do 17 punktów są w obszarze wyników średnich, a ci, którzy uzyskali 18 punktów i więcej są w obszarze wyników wysokich. Dla 14 klas test był bardzo trudny, dla 54 – trudny, a dla 7 – umiarkowanie trudny.

Uczniowie najslabszej z klas otrzymali łącznie 10% punktów możliwych do zdobycia, natomiast najlepszej 67%. Zwraca uwagę również rozstęp wyników pomiędzy klasami w poziomie opanowania przez uczniów poszczególnych umiejętności. W przypadku 18 umiejętności (na 30) rozpiętość ta wynosi aż 70% i więcej. Oznacza to, że nie tyle umiejętność była trudna, ile że uczniowie jednych klas opanowali ją – a innych, niestety, nie.

Spośród wszystkich badanych umiejętności dwie były dla uczniów łatwe: nr 5 – dodawanie ułamków dziesiętnych oraz nr 12 – wykonywanie obliczeń związanych z czasem. Do kategorii umiarkowanie trudnych można zakwalifikować 4 umiejętności:

- nr 1 – dodawanie ułamków zwykłych;
- nr 6 – odejmowanie ułamków dziesiętnych;
- nr 10 i nr 11 – zapisanie ilorazu liczb zgodnego z treścią zadania (metoda) i poprawne wykonywanie obliczeń pieniężnych.

Pozostałe umiejętności sprawiły piszącym bardzo dużo problemów. Wyraźnie widoczna jest niska sprawność rachunkowa uczniów, zarówno w zbiorze liczb całkowitych, jak i wymiernych. Ponadto stosowanie elementarnych pojęć z zakresu szkoły podstawowej, np. obwód i pole prostokąta, objętość prostopadłościanu, prędkość i czas, jest na niewiele wyższym poziomie. Bez gruntownego powtórzenia i utrwalenia nieopanowanej wiedzy na początku III etapu kształcenia nie ma możliwości skutecznej realizacji wymagań z podstawy programowej.

Bardzo niepokoi fakt tak niskiej wiedzy matematycznej uczniów gimnazjum, zarówno na początku tego etapu kształcenia, w drugiej klasie, jak i na jego zakończenie. Różnorodne badania prowadzone zarówno przez nasz Ośrodek, jak i wyniki egzaminów gimnazjalnych pokazują utrzymującą się niską efektywność kształcenia.

Zachęcamy Państwa do dokonania analizy wyników swoich uczniów, w tym w szczególności porównania ich osiągnięć z ogółem badanych. Uzyskane tą drogą informacje pomogą z jednej strony zaplanować i zrealizować konkretne działania pozwalające zminimalizować braki w wiedzy uczniów, z drugiej zaś będą punktem wyjścia do monitorowania pozycji szkoły (klasy/ ucznia) na tle populacji biorącej udział w kolejnych badaniach (np. na koniec klasy II).

Dziękujemy Państwu za udział w badaniach osiągnięć uczniów prowadzonych przez nasz Ośrodek i zapraszamy do dalszej współpracy.