

**PRACOWNIA ZARZĄDZANIA OŚWIATĄ  
ODN W ZIELONEJ GÓRZE**

## **RAPORTY**

**KLASA III – edukacja wczesnoszkolna**

**KLASA V – przedmioty humanistyczne**

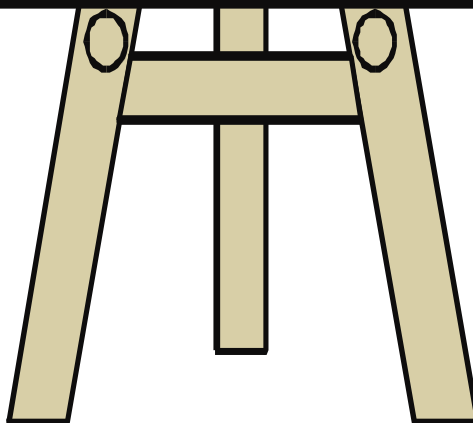
**KLASA V – przedmioty matematyczno-przyrodnicze**

**KLASA VI – język angielski**

**KLASA VI – język niemiecki**

**WEWNĄTRZSZKOLNE DIAGNOZOWANIE OSIĄGNIĘĆ  
UCZNIÓW SZKOŁY PODSTAWOWEJ**

maj – 2013



## Klasa III szkoły podstawowej edukacja wczesnoszkolna

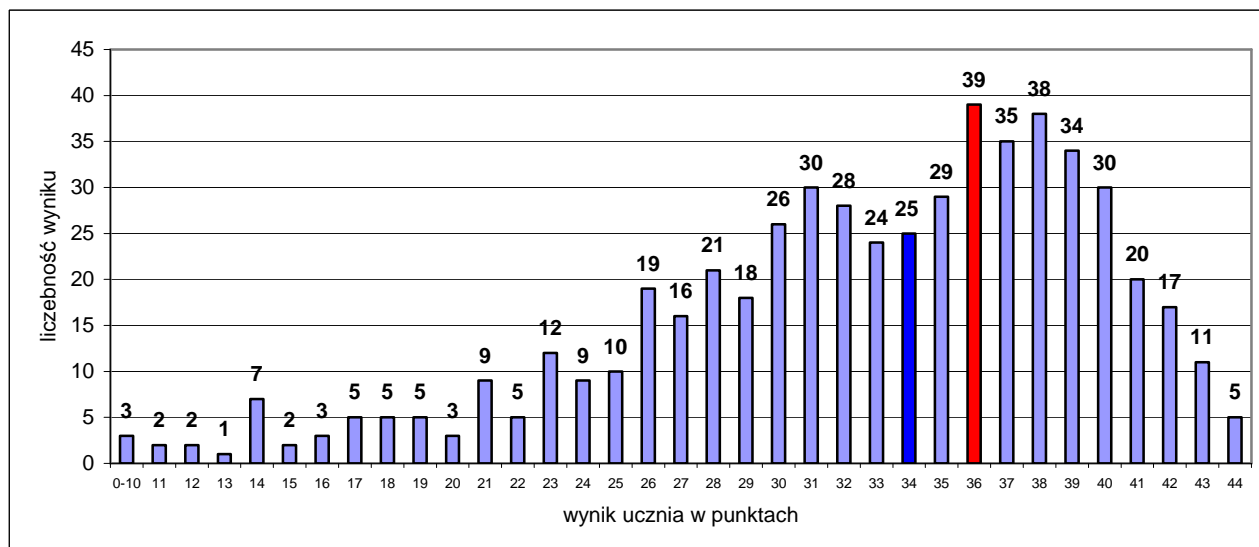
### 1. Informacje ogólne

Do badań osiągnięć uczniów klas III przystąpiło 26 szkół podstawowych. Uczniowie pisali test 14 maja 2013 r. – część I oraz 15 maja 2013 r. – część II. Analizie poddano wyniki 548 uczniów z 34 klas.

### 2. Podstawowe miary empiryczne testu

Wskaźniki	Miary empiryczne ogół badanych	
Liczba badanych umiejętności ogółem	<b>44</b>	
Liczba badanych umiejętności z poziomu podstawowego	34	
Liczba badanych umiejętności z poziomu ponadpodstawowego	10	
Skala wyników testowania	0 – 44	
Rozstęp wyników uczniów	8 – 44	
Średni wynik testowania (średnia arytmetyczna)	<b>32,53</b>	
Rozstęp średnich wyników klas	26,25 – 40,86	
Mo – modalna , dominanta; wynik ucznia występujący najczęściej	36 pkt	
Me – mediana; wynik poniżej (i powyżej) którego znajduje się 50% wyników uczniów	34 pkt	
Współczynnik łatwości testu	<b>0,74</b>	
Rozstęp współczynników łatwości testu dla klas	0,60 – 0,93	
Liczba umiejętności w poszczególnych przedziałach norm współczynnika łatwości	0,00 - 0,19 bardzo trudne	0
	0,20 - 0,49 trudne	4
	0,50 - 0,69 umiarkowanie trudne	10
	0,70 - 0,89 łatwe	22
	0,90 - 1,00 bardzo łatwe	8

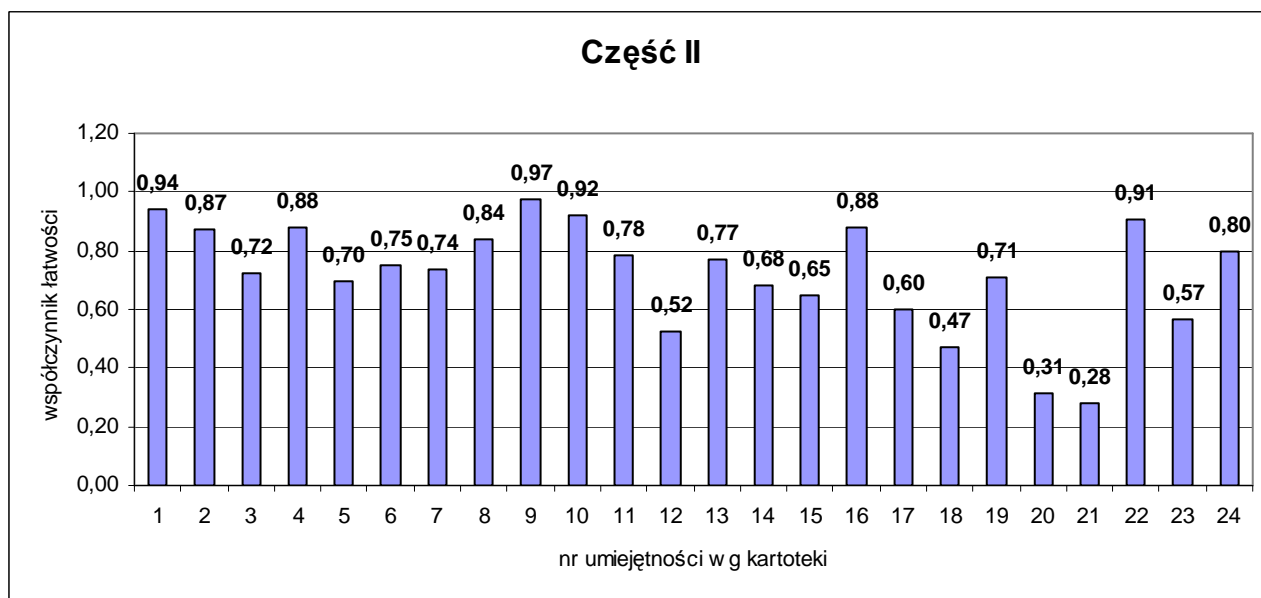
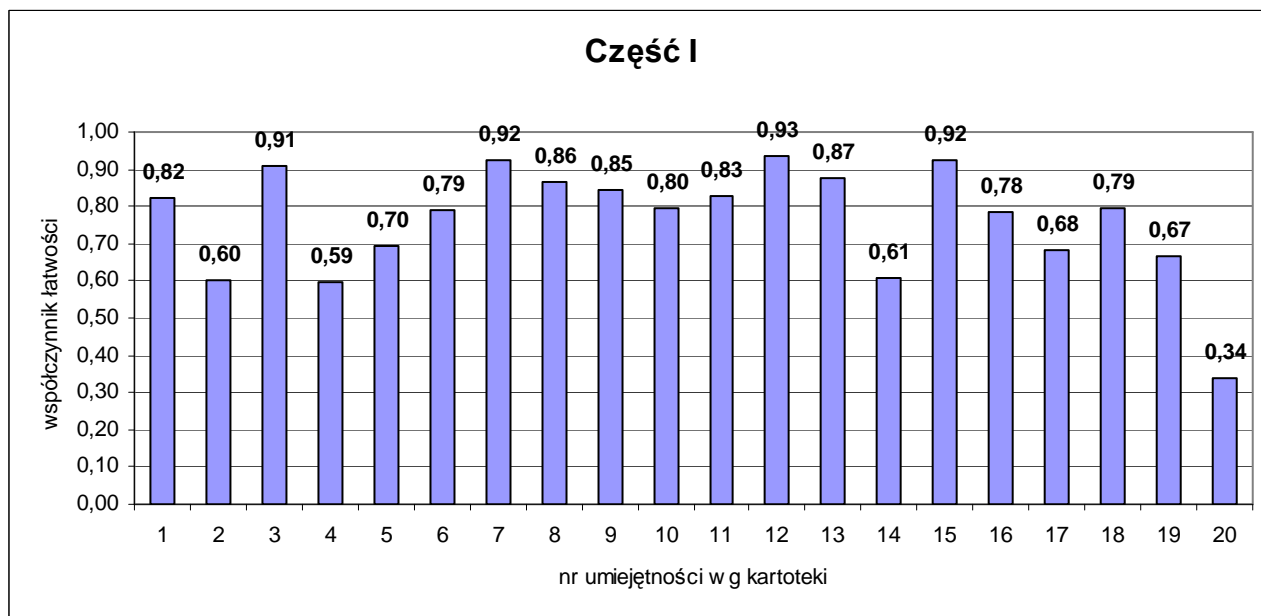
### 3. Rozkład wyników uczniów



Rozkład wyników badanych klas ilustruje tabela:

Współczynnik łatwości testu dla klasy	0,00 – 0,19 bardzo trudny	0,20 – 0,49 trudny	0,50 – 0,69 umiarkowanie trudny	0,70 – 0,89 łatwy	0,90 – 1,00 bardzo łatwy
Liczba klas	0	0	10	23	1

#### 4. Łatwość umiejętności



Nr zad.	Nr umiej.	Badane umiejętności Uczeń potrafi:	Współ. łatwości	Rozstęp dla klas
<b>Część I</b>				
1.	1.	zlokalizować informację w tekście.	0,82	0,43 – 1,00
2.	2.	<i>wnioskować na podstawie tekstu.</i>	0,60	0,06 – 1,00
3.	3.	<i>wnioskować na podstawie tekstu.</i>	0,91	0,60 – 1,00
4.	4.	<i>wskazać znaczenie zwrotu.</i>	0,59	0,12 – 1,00
5.	5.	wskazać głównego bohatera tekstu.	0,70	0,25 – 1,00
6.	6.	zlokalizować informację w tekście.	0,79	0,54 – 1,00
7.	7.	wskazać źródło informacji.	0,92	0,67 – 1,00
8.	8.	rozpoznać słowa oznaczające cechę bociana.	0,86	0,53 – 1,00
9.	9.	utworzyć nazwę czynności od rzeczowników.	0,85	0,07 – 1,00
10.	10.	zredagować pytanie do zdania twierdzącego.	0,80	0,38 – 1,00
11.	11.	podzielić wyrazy na sylaby.	0,83	0,21 – 1,00
12.	12.	dostosować wypowiedź do sytuacji komunikacyjnej.	0,93	0,71 – 1,00
13.	13.	rozpoznać ekosystem na podstawie przykładów fauny i flory.	0,87	0,57 – 1,00
14.	14.	wskazać ptaki zimujące w Polsce i ptaki odlatujące do ciepłych krajów.	0,61	0,25 – 1,00
15.	15.	rozpoznać i nazwać niektóre zwierzęta egzotyczne.	0,92	0,81 – 1,00
16	16.	zachować zgodność z tematem.	0,78	0,41 – 1,00
	17.	stosować bogate słownictwo.	0,68	0,06 – 1,00
	18.	zachowuje spójność wypowiedzi.	0,79	0,44 – 1,00
	19.	przestrzega poprawności językowej.	0,67	0,23 – 1,00
	20.	przestrzegać poprawności ortograficznej i interpunkcyjnej.	0,34	0,00 – 0,81
<b>Część II</b>				
1a.	1.	porównuje dwie liczby wstawiając odpowiedni znak.	0,94	0,80 – 1,00
1b.	2.	<i>uzupełnia cyfrą liczbę spełniającą nierówność.</i>	0,87	0,62 – 1,00
1c.	3.	<i>uzupełnia liczbę spełniającą nierówność.</i>	0,72	0,29 – 1,00
2a.	4.	dodaje liczby naturalne.	0,88	0,64 – 1,00

2b.	5.	odejmuje liczby naturalne.	0,70	0,25 – 1,00
2c.	6.	mnoży liczby naturalne.	0,75	0,38 – 1,00
2d.	7.	dzieli liczby naturalne.	0,74	0,40 – 1,00
3.	8.	rozwiązuje łatwe równania jednodziałaniowe z niewiadomą w postaci okienka.	0,84	0,67 – 1,00
4.	9.	zapisuje wyrażenie arytmetyczne (sumę) z zastosowaniem porównywania różnicowego zgodnie z treścią zadania (metoda).	0,97	0,90 – 1,00
	10.	wykonuje działania na liczbach naturalnych.	0,92	0,50 – 1,00
5.	11.	zapisuje wyrażenie arytmetyczne (różnicę) zgodnie z treścią zadania (metoda).	0,78	0,07 – 1,00
	12.	wykonuje obliczenia pieniężne.	0,52	0,06 – 1,00
6.	13.	mierzy i zapisuje wynik pomiaru długości, szerokości.	0,77	0,07 – 1,00
7.	14.	<i>zapisuje wyrażenie arytmetyczne zgodnie z treścią zadania (metoda).</i>	0,68	0,29 – 1,00
	15.	<i>wykonuje obliczenia używając miar: kilogram, pół kilograma, dekagram.</i>	0,65	0,25 – 0,95
8.	16.	odczytuje i zapisuje liczby w systemie rzymskim od I do XII.	0,88	0,71 – 1,00
9.	17.	zapisuje wyrażenie arytmetyczne zgodnie z treścią zadania (metoda ).	0,60	0,13 – 1,00
	18.	oblicza bok kwadratu na podstawie jego obwodu.	0,47	0,05 – 0,83
10.	19.	<i>posługuje się pojęciami: godzina, pół godziny, kwadrans.</i>	0,71	0,29 – 1,00
11.	20.	wykonuje obliczenia kalendarzowe w sytuacjach życiowych – data.	0,31	0,00 – 0,95
	21.	wykonuje obliczenia kalendarzowe w sytuacjach życiowych – dzień tygodnia.	0,28	0,00 – 0,88
12.	22.	wskazuje na rysunku położenie serca, płuc i żołądka.	0,91	0,50 – 1,00
13.	23.	<i>uzupełnia niezbędne wyposażenie roweru.</i>	0,57	0,00 – 1,00
14.	24.	wskazuje numery telefonów ratunkowych.	0,80	0,38 – 1,00

Uwaga: kursywą zapisano umiejętności ponadpodstawowe.

## 5. Wyniki w skali staninowej

Stanin	Wynik ucznia	Średni wynik klasy
1 – wynik najniższy	8 – 16	26,25
2 – wynik bardzo niski	17 – 22	26,94 – 28,00
3 – wynik niski	23 – 27	28,08 – 29,13
4 – wynik niżej średni	28 – 31	30,18 – 31,36
5 – wynik średni	32 – 35	31,62 – 33,14
6 – wynik wyżej średni	36 – 37	33,15 – 34,10
7 – wynik wysoki	38 – 39	34,31 – 36,13
8 – wynik bardzo wysoki	40 – 41	36,75 – 36,78
9 – wynik najwyższy	42 – 44	38,68 – 40,86

## 6. Komentarz

Test składał się z 30 zadań, które sprawdzały poziom opanowania przez uczniów 44 umiejętności zgodnych z podstawą programową dla I etapu kształcenia ogólnego. Spośród nich 10 zostało zakwalifikowanych przez autorów do poziomu ponadpodstawowego. Za poprawne wykonanie wszystkich zadań można było otrzymać 44 punkty.

Test rozwiązywało łącznie 548 uczniów. Uzyskali oni średnio 74% punktów możliwych do zdobycia. Zatem dla dużej części badanych test okazał się łatwy. Fakt ten potwierdzają otrzymane wartości miar tendencji centralnej. Podczas tegorocznych badań modalna przyjęła wartość 36 punktów, mediana 34 punkty i obie były wyższe niż średnia, wynosząca 32,53 punkty. Rozkład wyników uczniów jest lewoskośny, co oznacza, że piszący w większości wykazali się wysokim poziomem opanowania umiejętności badanych testem.

Uzyskane wyniki pokazują zróżnicowanie między uczniami i klasami. Rozstęp wyników uczniów wyniósł 36 punktów. Najniższy wynik – 8 punktów zdobyło 2 uczniów, najwyższy, 44 punkty, 5 uczniów. Trzecioklasiści, którzy uzyskali od 8 do 27 punktów – znajdują się w obszarze wyników niskich. Piszący, których wynik testu wyniósł od 28 do 37 punktów są w obszarze wyników średnich, a ci którzy uzyskali 38 punktów i więcej są w obszarze wyników wysokich. Dla 10-ciu klas test był umiarkowanie trudny. Uczniowie najslabszej z klas otrzymali łącznie 60% punktów możliwych do zdobycia, natomiast najlepszej 93%. Zwraca uwagę również rozstęp wyników pomiędzy klasami w poziomie opanowania przez uczniów poszczególnych umiejętności. W przypadku niektórych z nich rozpiętość ta sięga 80% i więcej. Oznacza to, że nie tyle umiejętność była trudna, ile, że uczniowie jednych klas opanowali ją – a innych, niestety, nie.

Spośród wszystkich badanych umiejętności żadna nie była dla uczniów bardzo trudna. Trudne okazały się 4 umiejętności:

- nr 20 i nr 21 (II część testu) wykonanie obliczeń kalendarzowych w sytuacjach życiowych (podanie daty i dnia tygodnia);
- nr 20 (I część testu) przestrzeganie poprawności ortograficznej i interpunkcyjnej;
- nr 18 (II część testu) obliczenie długości boku kwadratu na podstawie jego obwodu.

10 umiejętności uzyskało współczynniki łatwości charakterystyczne dla umiarkowanie trudnych, 22 były łatwe, a 8 bardzo łatwych. Najlepiej uczniowie poradzili sobie z zadaniami wymagającymi opanowania następujących umiejętności:

- nr 3 (I część testu) wnioskowania na podstawie tekstu;
- nr 7 (I część testu) wskazania źródła informacji;
- nr 12 (I część testu) dostosowania wypowiedzi do sytuacji komunikacyjnej;
- nr 15 (I część testu) rozpoznania i nazwania niektórych zwierząt egzotycznych;
- nr 1 (II część testu) porównania dwóch liczb poprzez wstawienie odpowiedniego znaku;

- nr 9 (II część testu) zapisania wyrażenia arytmetycznego (sumy) z zastosowaniem porównywania różnicowego zgodnie z treścią zadania;
- nr 10 (II część testu) wykonania działań na liczbach naturalnych;
- nr 22 (II część testu) wskazania na rysunku położenia serca, płuc i żołądka u człowieka.

Zachęcamy nauczycieli do dokonania analizy wyników swoich uczniów, w tym porównania ich osiągnięć z ogółem badanych. Uzyskane tą drogą informacje pomogą Państwu skuteczniej zaplanować i zorganizować proces kształcenia tak, aby dostosować go do wynikających z badań potrzeb uczniów.

Dziękujemy Państwu za udział w badaniach osiągnięć uczniów prowadzonych przez nasz Ośrodek. Ogromnie cenimy sobie Państwa zaangażowanie i cenne uwagi, które pozwalają nam doskonalić naszą pracę. Życzymy Państwu satysfakcji oraz samych sukcesów w nowym roku szkolnym i zapraszamy do dalszej współpracy.

## Klasa V szkoły podstawowej przedmioty humanistyczne

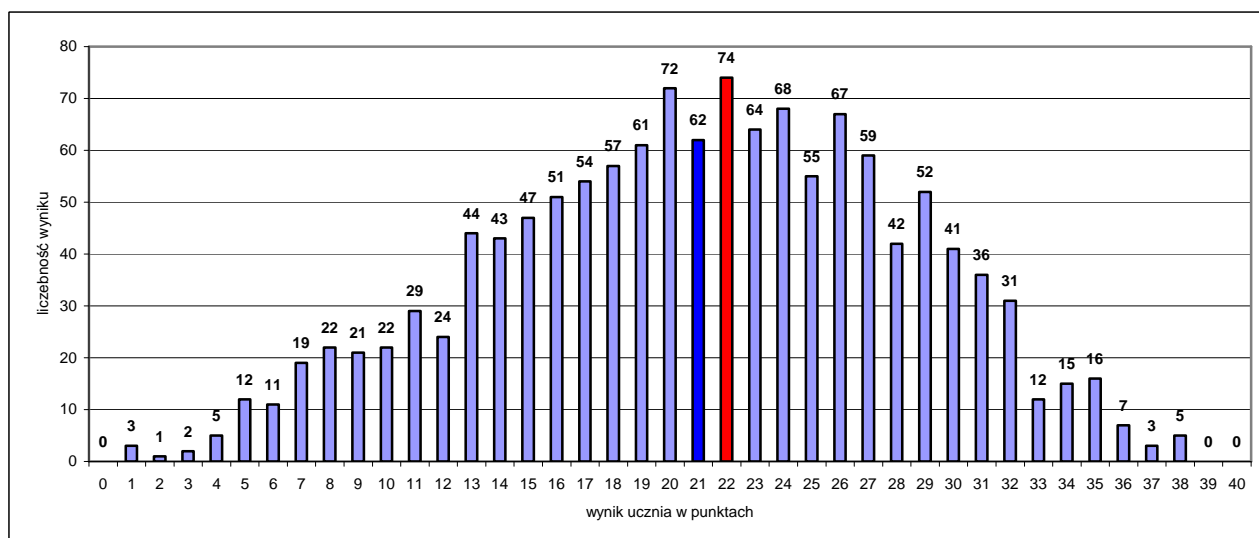
### 1. Informacje ogólne

Do badań osiągnięć uczniów klas V przystąpiły 44 szkoły podstawowe. Uczniowie pisali test 16 maja 2013 r. Analizie poddano wyniki 1309 uczniów z 72 klas.

### 2. Podstawowe miary empiryczne testu

Wskaźniki	Miary empiryczne ogół badanych	
Liczba badanych umiejętności ogółem	<b>38</b>	
Liczba badanych umiejętności z poziomu podstawowego	30	
Liczba badanych umiejętności z poziomu ponadpodstawowego	8	
Skala wyników testowania	0 – 40	
Rozstęp wyników uczniów	1 – 38	
Średni wynik testowania (średnia arytmetyczna)	<b>21,01</b>	
Rozstęp średnich wyników klas	12,76 – 28,33	
Mo – modalna , dominanta; wynik ucznia występujący najczęściej	22 pkt	
Me – mediana; wynik poniżej (i powyżej) którego znajduje się 50% wyników uczniów	21 pkt	
Współczynnik łatwości testu	<b>0,53</b>	
Rozstęp współczynników łatwości testu dla klas	0,32 – 0,71	
Liczba umiejętności w poszczególnych przedziałach norm współczynnika łatwości	0,00 - 0,19 bardzo trudne	2
	0,20 - 0,49 trudne	13
	0,50 - 0,69 umiarkowanie trudne	14
	0,70 - 0,89 łatwe	9
	0,90 - 1,00 bardzo łatwe	0

### 3. Rozkład wyników uczniów i klas

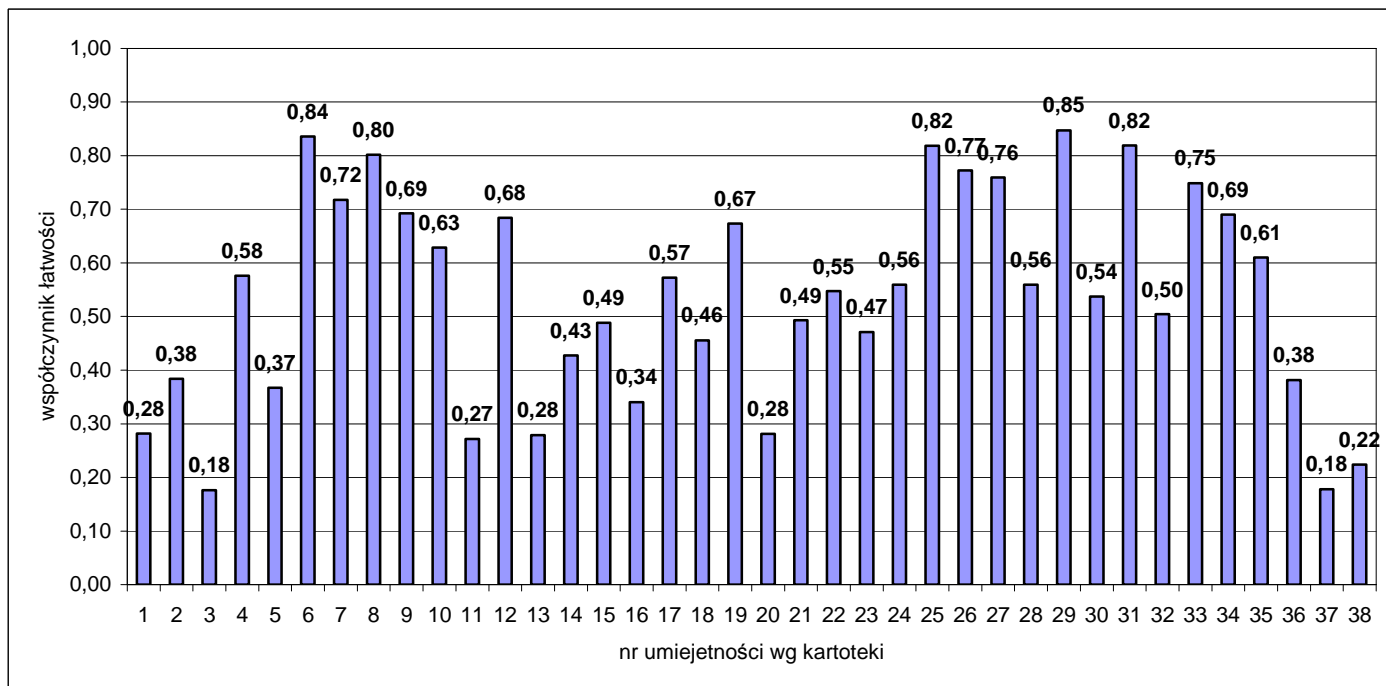




Rozkład wyników badanych klas ilustruje tabela:

Współczynnik łatwości testu dla klasy	0,00 – 0,19 bardzo trudny	0,20 – 0,49 trudny	0,50 – 0,69 umiarkowanie trudny	0,70 – 0,89 łatwy	0,90 – 1,00 bardzo łatwy
Liczba klas	0	28	42	2	0

#### 4. Łatwość umiejętności



Nr zad.	Nr umiej.	Sprawdzana umiejętność Uczeń potrafi:	Współ. łatwości	Rozstęp dla klas
1.	1.	wnioskować na podstawie informacji z tekstu.	0,28	0,00 – 0,78
2.	2.	<i>przyporządkować cechy bohatera odpowiednim zachowaniom.</i>	0,38	0,06 – 0,78
3.	3.	zlokalizować prawdziwe i fałszywe informacje w oparciu o tekst.	0,18	0,00 – 0,73
4.	4.	wskazać element wyjaśnienia frazeologizmu.	0,58	0,14 – 0,89
5.	5.	<i>zidentyfikować programy telewizyjne na temat starożytnej Grecji.</i>	0,37	0,00 – 0,96
6.	6.	wskazać postać z czasów starożytnej Grecji.	0,84	0,50 – 1,00
7.	7.	<i>określić przyczyny nazwania bohatera „Wielkim”.</i>	0,72	0,24 – 1,00
8.	8.	określić funkcję tekstu.	0,80	0,50 – 1,00
9.	9.	wskazać fałszywe określenie dotyczące biegu maratońskiego.	0,69	0,47 – 1,00

10.	10.	zidentyfikować właściwy cytat.	0,63	0,29 – 0,95
11.	11.	wskazać osobę mówiącą.	0,27	0,00 – 0,86
12.	12.	wskazać adresata wypowiedzi.	0,68	0,38 – 0,92
13.	13.	wskazać pochodzenie wyrazu.	0,28	0,00 – 0,88
14.	14.	wskazać element łączący dwa teksty.	0,43	0,13 – 0,75
15.	15.	zidentyfikować znaki interpunkcyjne pełniące funkcję retoryczną.	0,49	0,24 – 0,88
16.	16.	połączyć nazwy środków poetyckich z przykładami.	0,34	0,00 – 0,92
17.	17.	określić nazwy dyscyplin sportowych wynikających z pytań retorycznych.	0,57	0,06 – 0,95
18.	18.	poprawnie uzupełnić podane zdania właściwymi informacjami.	0,46	0,12 – 0,89
19.	19.	wskazać głównego bohatera tekstu.	0,67	0,35 – 1,00
20.	20.	zidentyfikować twórcę labiryntu.	0,28	0,00 – 0,76
21.	21.	uporządkować wydarzenia w układzie chronologicznym.	0,49	0,13 – 0,77
22.	22.	wskazać postaci niebędące bohaterami mitów.	0,55	0,00 – 0,90
23.	23.	określić nieprawdopodobne elementy występujące w tekście.	0,47	0,05 – 1,00
24.	24.	podać niezbędne informacje: rodzaj przedsięwzięcia, jego cel, adresat, nadawca.	0,56	0,09 – 1,00
	25.	dostosować wypowiedź do sytuacji komunikacyjnej (np. zastosowanie wyrazów o charakterze perswazyjnym, zwrotów grzecznościowych).	0,82	0,27 – 1,00
	26.	zachować spójność wypowiedzi i jej poprawny układ.	0,77	0,32 – 1,00
	27.	posługiwać się, zgodnie z normą: leksyką, fleksją, frazeologią, składnią; przestrzegać poprawności stylistycznej.	0,76	0,00 – 1,00
	28.	przestrzegać poprawności ortograficznej.	0,56	0,11 – 0,95
25.	29.	zachować zgodność całości tekstu z tematem.	0,85	0,24 – 1,00
	30.	urozmaić narrację poprzez wprowadzenie np. partii opisowych, dialogu, elementów charakterystyki.	0,54	0,06 – 1,00
	31.	fabularyzować, zachować przyczynowo-skutkowy tok zdarzeń.	0,82	0,29 – 1,00
	32.	zachować trójdzielną kompozycję tekstu (właściwe proporcje między częściami pracy), stosować akapity.	0,50	0,05 – 1,00
	33.	zachować spójność tekstu (istnieją stylistyczne powiązania między poszczególnymi częściami pracy).	0,75	0,26 – 1,00

25.	34.	logicznie uporządkować tekst (nie pojawiają się nieuzasadnione powtórzenia tych samych treści).	0,69	0,23 – 1,00
	35.	stosować poprawne słownictwo, również w związkach frazeologicznych	0,61	0,13 – 1,00
	36.	poprawnie odmieniać wyrazy oraz łączyć je w zdania (nie pojawia się powtarzanie tych samych struktur w obrębie zdania).	0,38	0,00 – 0,85
	37.	przestrzegać poprawności ortograficznej.	0,18	0,00 – 0,50
	38.	przestrzegać poprawności interpunkcyjnej.	0,22	0,00 – 0,80

Uwaga: kursywą zapisano umiejętności ponadpodstawowe.

## 5. Wyniki w skali staninowej

Stanin	Wynik ucznia	Wynik klasy
1 – wynik najniższy	1 – 2	12,76 – 14,25
2 – wynik bardzo niski	3 – 10	16,41 – 17,29
3 – wynik niski	11 – 14	17,35 – 18,71
4 – wynik niżej średni	15 – 18	18,77 – 19,76
5 – wynik średni	19 – 22	19,83 – 21,24
6 – wynik wyżej średni	23 – 26	21,37 – 24,12
7 – wynik wysoki	27 – 29	24,22 – 25,00
8 – wynik bardzo wysoki	30 – 32	25,18 – 27,35
9 – wynik najwyższy	33 – 38	27,48 – 28,33

## 6. Komentarz

Test składał się z 25 zadań, które sprawdzały poziom opanowania przez uczniów 38 umiejętności zgodnych z podstawą programową dla II etapu kształcenia ogólnego. Spośród nich 8 zostało zakwalifikowanych przez autorów do poziomu ponadpodstawowego. Za poprawne wykonanie wszystkich zadań można było otrzymać 40 punktów.

Test rozwiązywało łącznie 1309 uczniów. Uzyskali oni średnio 53% punktów możliwych do zdobycia. Zatem dla dużej części badanych test okazał się umiarkowanie trudny. Podczas tegorocznych badań modalna przyjęła wartość 22 punkty, mediana 21 punktów i obie praktycznie pokryły się ze średnią, wynoszącą 21,01 punktów. Rozkład wyników uczniów jest zbliżony do normalnego, co oznacza, że zadania w teście dobrze reprezentowały zróżnicowany poziom wiedzy i umiejętności uczniów

Rozstęp wyników uczniów wyniósł 37 punktów. Najniższy wynik – 1 punkt zdobyło 3 uczniów, najwyższy, 38 punktów, 5 uczniów. Piątoklasiści, którzy uzyskali od 1 do 14 punktów – znajdują się w obszarze wyników niskich. Piszący, których wynik testu wyniósł od 15 do 26 punktów są w obszarze wyników średnich, a ci którzy uzyskali 27 punktów i więcej są w obszarze wyników wysokich Dla 28 klas test był trudny, dla 42 umiarkowanie trudny i jedynie dla 2 łatwy. Uczniowie najstarszej z klas otrzymali łącznie 32% punktów możliwych do zdobycia, natomiast najlepszej 71%. Zwraca uwagę również rozstęp wyników pomiędzy klasami w poziomie opanowania przez uczniów poszczególnych umiejętności. W przypadku niektórych z nich rozpiętość ta sięga 80% i więcej. Oznacza to, że nie tyle umiejętność była trudna, ile, że uczniowie jednych klas opanowali ją – a innych, niestety, nie.

Spośród wszystkich badanych umiejętności dwie były dla uczniów bardzo trudne:

- nr 3 zlokalizowanie prawdziwych i fałszywych informacji w oparciu o tekst;
- nr 37 przestrzeganie poprawności ortograficznej.

13 umiejętności było trudnych, 14 umiarkowanie trudnych, a 9 uzyskało współczynniki łatwości charakterystyczne dla łatwych. Żadna z badanych umiejętności nie była dla piszących bardzo łatwa. Najlepiej uczniowie poradzili sobie z zadaniami wymagającymi opanowania następujących umiejętności:

- nr 6 wskazania postaci z czasów starożytnej Grecji;
- nr 7 określenia przyczyn nazwania bohatera „Wielkim”;
- nr 8 określenia funkcji tekstu;
- nr 25 dostosowania wypowiedzi do sytuacji komunikacyjnej (np. zastosowania wyrazów o charakterze perswazyjnym, zwrotów grzecznościowych)
- nr 26 zachowania spójności wypowiedzi i jej poprawnego układu;
- nr 27 posługiwania się, zgodne z normą: leksyką, fleksją, frazeologią, składnią; przestrzegania poprawności stylistycznej;
- nr 29 zachowania zgodności całości tekstu z tematem;
- nr 31 fabularyzowania, zachowania przyczynowo-skutkowego toku zdarzeń.

Zachęcamy nauczycieli do dokonania analizy wyników swoich uczniów, w tym porównania ich osiągnięć z ogółem badanych. Uzyskane tą drogą informacje pomogą Państwu skuteczniej zaplanować i zorganizować proces kształcenia tak, aby dostosować go do wynikających z badań potrzeb uczniów.

Dziękujemy Państwu za udział w badaniach osiągnięć uczniów prowadzonych przez nasz Ośrodek. Ogromnie cenimy sobie Państwa zaangażowanie i cenne uwagi, które pozwalają nam doskonalić naszą pracę. Życzymy Państwu satysfakcji oraz samych sukcesów w nowym roku szkolnym i zapraszamy do dalszej współpracy.

## Klasa V szkoły podstawowej przedmioty matematyczno-przyrodnicze

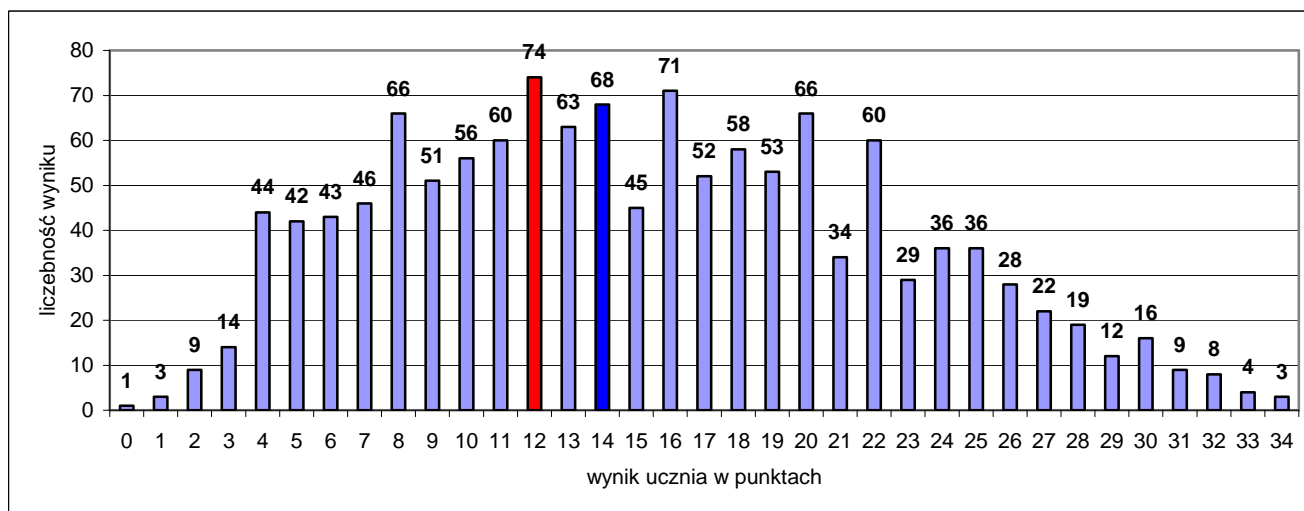
### 1. Informacje ogólne

Do badań osiągnięć uczniów klas V przystąpiły 44 szkoły podstawowe. Uczniowie pisali test 17 maja 2013 r. Analizie poddano wyniki 1301 uczniów z 73 klas.

### 2. Podstawowe miary empiryczne testu

Wskaźniki	Miary empiryczne ogół badanych	
Liczba badanych umiejętności ogółem	<b>32</b>	
Liczba badanych umiejętności z poziomu podstawowego	27	
Liczba badanych umiejętności z poziomu ponadpodstawowego	5	
Skala wyników testowania	0 – 34	
Rozstęp wyników uczniów	0 – 34	
Średni wynik testowania (średnia arytmetyczna)	<b>15,28</b>	
Rozstęp średnich wyników klas	8,24 – 23,21	
Mo – modalna, dominanta; wynik ucznia występujący najczęściej	12 pkt	
Me – mediana; wynik poniżej (i powyżej) którego znajduje się 50% wyników uczniów	14 pkt	
Współczynnik łatwości testu	<b>0,45</b>	
Rozstęp współczynników łatwości testu dla klas	0,24 – 0,68	
Liczba umiejętności w poszczególnych przedziałach norm współczynnika łatwości	0,00 - 0,19 bardzo trudne	4
	0,20 - 0,49 trudne	15
	0,50 - 0,69 umiarkowanie trudne	10
	0,70 - 0,89 łatwe	3
	0,90 - 1,00 bardzo łatwe	0

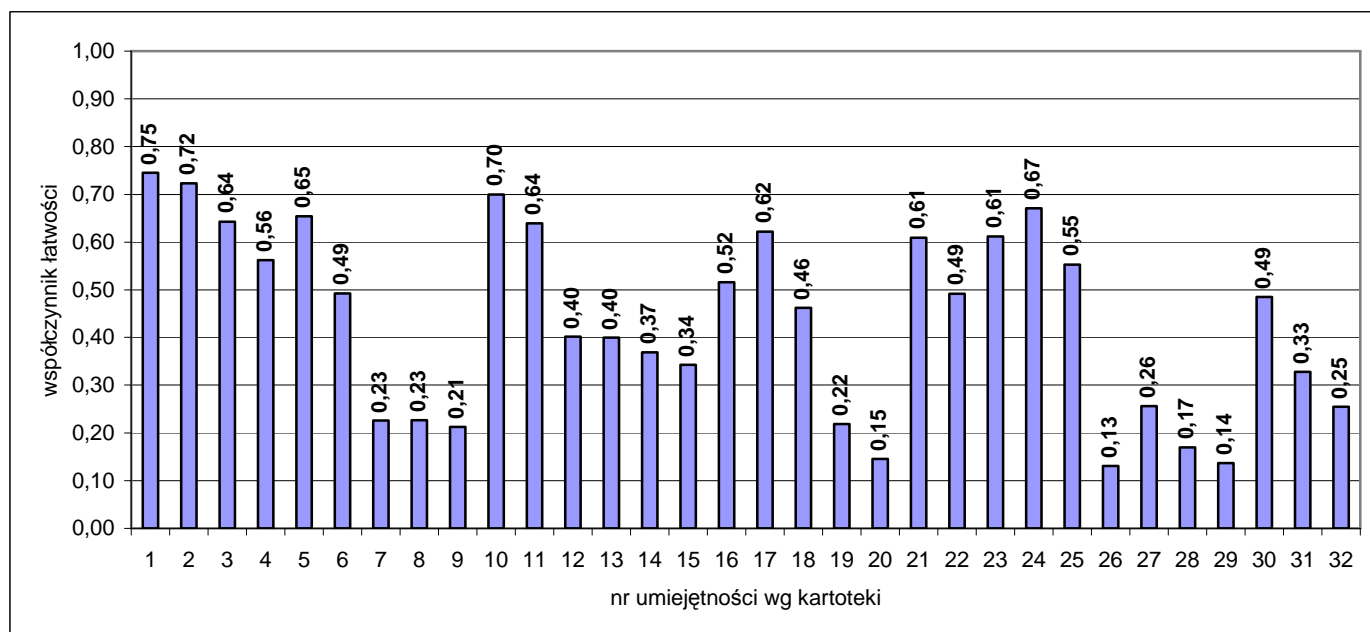
### 3. Rozkład wyników uczniów i klas



Rozkład wyników badanych klas ilustruje tabela:

Współczynnik łatwości testu dla klasy	0,00 – 0,19 bardzo trudny	0,20 – 0,49 trudny	0,50 – 0,69 umiarkowanie trudny	0,70 – 0,89 łatwy	0,90 – 1,00 bardzo łatwy
Liczba klas	0	51	22	0	0

#### 4. Łatwość umiejętności



Nr zad.	Nr umiej.	Sprawdzana umiejętność Uczeń:	Współ. łatwości	Rozstęp dla klas
1a	1	podaje nazwę obiektu o wskazanym położeniu na planie.	0,75	0,47 – 0,75
1b	2	odczytuje nazwę ulicy z planu.	0,72	0,36 – 0,72
1c	3	planuje trasę na podstawie planu.	0,64	0,17 – 0,64
1d	4	określa kierunki na podstawie planu.	0,56	0,24 – 0,56
1e	5	rozpoznaje na planie odcinki równoległe (prostopadłe).	0,65	0,42 – 0,65
2	6	mierzy odpowiednie długości na mapie.	0,49	0,00 – 0,49
	7	oblicza odległość rzeczywistą w oparciu o podziałkę liniową (metoda).	0,23	0,00 – 0,23
	8	wykonuje poprawnie działania na liczbach wymiernych.	0,23	0,00 – 0,23
	9	zamienia jednostki długości.	0,21	0,00 – 0,21

3 a	10	umieszcza datę we właściwym wieku.	0,70	0,18 – 0,70
3 b	11	oblicza różnicę czasu między wydarzeniami.	0,64	0,18 – 0,64
4	12	oblicza różnicę temperatur.	0,40	0,04 – 0,40
5	13	odczytuje informacje z tabeli zgodne z warunkami zadania.	0,40	0,08 – 0,40
6	14	oblicza średnią arytmetyczną liczb (metoda).	0,37	0,06 – 0,37
	15	wykonuje poprawnie działania na liczbach naturalnych.	0,34	0,00 – 0,34
7	16	wykonuje obliczenia zegarowe.	0,52	0,17 – 0,52
8	17	zapisuje wyrażenie arytmetyczne ilustrujące treść zadania (metoda).	0,62	0,32 – 0,62
	18	wykonuje poprawnie działania na liczbach naturalnych.	0,46	0,06 – 0,46
9	19	<i>stosuje porównywanie ilorazowe (metoda).</i>	0,22	0,00 – 0,22
	20	wykonuje poprawnie działania na liczbach wymiernych.	0,15	0,00 – 0,15
10	21	wskazuje opady (osady) atmosferyczne.	0,61	0,32 – 0,61
11	22	wybiera opisy osadów (opadów) atmosferycznych.	0,49	0,00 – 0,49
12	23	wymienia cechy krajobrazu wiejskiego (miejskiego).	0,61	0,14 – 0,61
13	24	przyporządkowuje organizmy do warstw roślinnych lasu.	0,67	0,14 – 0,67
14 a	25	oblicza pole prostokąta (metoda).	0,55	0,00 – 0,55
14 b	26	<i>oblicza wymiary prostokąta zgodnie z warunkami zadania.</i>	0,13	0,00 – 0,13
	27	oblicza obwód prostokąta (metoda).	0,26	0,00 – 0,26
14 a,b	28	wykonuje poprawnie działania na liczbach naturalnych w całym zadaniu.	0,17	0,00 – 0,17
	29	podaje odpowiedzi wraz z jednostkami w całym zadaniu.	0,14	0,00 – 0,14
15	30	zapisuje wyrażenia arytmetyczne zgodnie z treścią zadania (metoda).	0,49	0,13 – 0,49
	31	wykonuje poprawnie działania na liczbach wymiernych.	0,33	0,04 – 0,33
	32	podaje odpowiedź zgodną z warunkami zadania.	0,25	0,00 – 0,25

Uwaga: kursywą zapisano umiejętności ponadpodstawowe.

## 5. Wyniki w skali staninowej

Stanin	Wynik ucznia	Wynik klasy
1 – wynik najniższy	0 – 3	8,24 – 8,56
2 – wynik bardzo niski	4 – 5	9,52 – 12,39
3 – wynik niski	6 – 8	12,40 – 12,95
4 – wynik niżej średni	9 – 12	13,00 – 13,94
5 – wynik średni	13 – 16	14,00 – 15,71
6 – wynik wyżej średni	17 – 20	15,74 – 17,47
7 – wynik wysoki	21 – 24	17,50 – 19,06
8 – wynik bardzo wysoki	25 – 28	19,33 – 20,08
9 – wynik najwyższy	29 – 34	20,67 – 23,21

## 6. Komentarz

Test składał się 15 zadań, które sprawdzały poziom opanowania przez uczniów 32 umiejętności zgodnych z podstawą programową dla II etapu kształcenia ogólnego. Spośród nich 5 zostało zakwalifikowanych przez autorów do poziomu ponadpodstawowego. Za poprawne wykonanie wszystkich zadań można było otrzymać 34 punkty.

Test rozwiązywało łącznie 1301 uczniów. Uzyskali oni średnio 45% punktów możliwych do zdobycia. Zatem dla dużej części badanych test okazał się trudny. Podczas tegorocznych badań modalna przyjęła wartość 12 punktów, mediana 14 punktów i obie były niższe niż średnia, wynosząca 15,28 punktów. Rozkład wyników uczniów jest prawoskośny, co oznacza, że wśród piszących jest duża liczba uczniów, która nie opanowała w stopniu zadowalającym umiejętności badanych testem.

Rozstęp wyników uczniów wyniósł aż 34 punkty. Najniższy wynik – 0 punktów zdobył 1 uczeń, najwyższy, 34 punktów, 3 uczniów. Piątoklasiści, którzy uzyskali od 0 do 8 punktów – znajdują się w obszarze wyników niskich. Piszący, których wynik testu wyniósł od 9 do 20 punktów są w obszarze wyników średnich, a ci którzy uzyskali 21 punktów i więcej są w obszarze wyników wysokich. Dla 51 klas test był trudny, a dla 22 umiarkowanie trudny. Uczniowie najstarszej z klas otrzymali łącznie 24% punktów możliwych do zdobycia, natomiast najlepszej 68%. Zwraca uwagę również rozstęp wyników pomiędzy klasami w poziomie opanowania przez uczniów poszczególnych umiejętności. W przypadku niektórych z nich rozpiętość ta sięga 80% i więcej. Oznacza to, że nie tyle umiejętność była trudna, ile, że uczniowie jednych klas opanowali ją – a innych, niestety, nie.

Spośród wszystkich badanych umiejętności 4 były dla uczniów bardzo trudne:

- nr 4 wykonanie działań na liczbach wymiernych;
- nr 26 obliczenie wymiarów prostokąta zgodnie z warunkami zadania;
- nr 28 wykonanie działań na liczbach naturalnych;
- nr 29 podanie odpowiedzi wraz z jednostkami.

15 umiejętności było trudnych, 10 umiarkowanie trudnych, a 3 uzyskało współczynniki łatwości charakterystyczne dla łatwych. Żadna z badanych umiejętności nie była dla piszących bardzo łatwa. Najlepiej uczniowie poradzili sobie z zadaniami wymagającymi opanowania następujących umiejętności:

- nr 1 podania nazwy obiektu o wskazanym położeniu na planie;
- nr 2 odczytania nazwy ulicy z planu;
- nr 10 umieszczenia daty we właściwym wieku.



Zachęcamy nauczycieli do dokonania analizy wyników swoich uczniów, w tym porównania ich osiągnięć z ogółem badanych. Uzyskane tą drogą informacje pomogą Państwu skuteczniej zaplanować i zorganizować proces kształcenia tak, aby dostosować go do wynikających z badań potrzeb uczniów.

Dziękujemy Państwu za udział w badaniach osiągnięć uczniów prowadzonych przez nasz Ośrodek. Ogromnie cenimy sobie Państwa zaangażowanie i cenne uwagi, które pozwalają nam doskonalić naszą pracę. Życzymy Państwu satysfakcji oraz samych sukcesów w nowym roku szkolnym i zapraszamy do dalszej współpracy.

## Klasa VI szkoły podstawowej język angielski

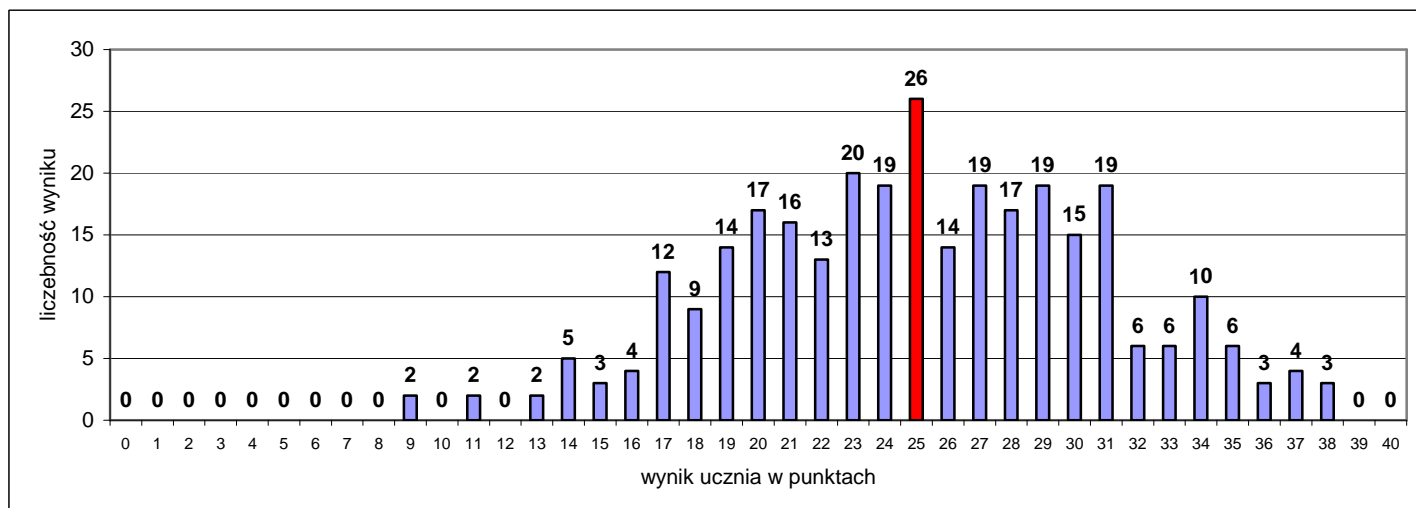
### 1. Informacje ogólne

Do badań osiągnięć uczniów klas VI przystąpiło 11 szkół podstawowych. Uczniowie pisali test 21 maja 2013 r. Analizie poddano wyniki 305 uczniów z 17 klas.

### 2. Podstawowe miary empiryczne testu

Wskaźniki	Miary empiryczne ogół badanych	
Liczba badanych umiejętności ogółem	<b>40</b>	
Liczba badanych umiejętności z poziomu podstawowego	37	
Liczba badanych umiejętności z poziomu ponadpodstawowego	3	
Skala wyników testowania	0 – 40	
Rozstęp wyników uczniów	9 – 38	
Średni wynik testowania (średnia arytmetyczna) Rozstęp średnich wyników klas	<b>25,11</b> 20,61 – 30,00	
Mo – modalna , dominanta; wynik ucznia występujący najczęściej	25 pkt	
Me – mediana; wynik poniżej (i powyżej) którego znajduje się 50% wyników uczniów	25 pkt	
Współczynnik łatwości testu Rozstęp współczynników łatwości testu dla klas	<b>0,63</b> 0,52 – 0,75	
Liczba umiejętności w poszczególnych przedziałach norm współczynnika łatwości	0,00 - 0,19 bardzo trudne	1
	0,20 - 0,49 trudne	8
	0,50 - 0,69 umiarkowanie trudne	19
	0,70 - 0,89 łatwe	5
	0,90 - 1,00 bardzo łatwe	7

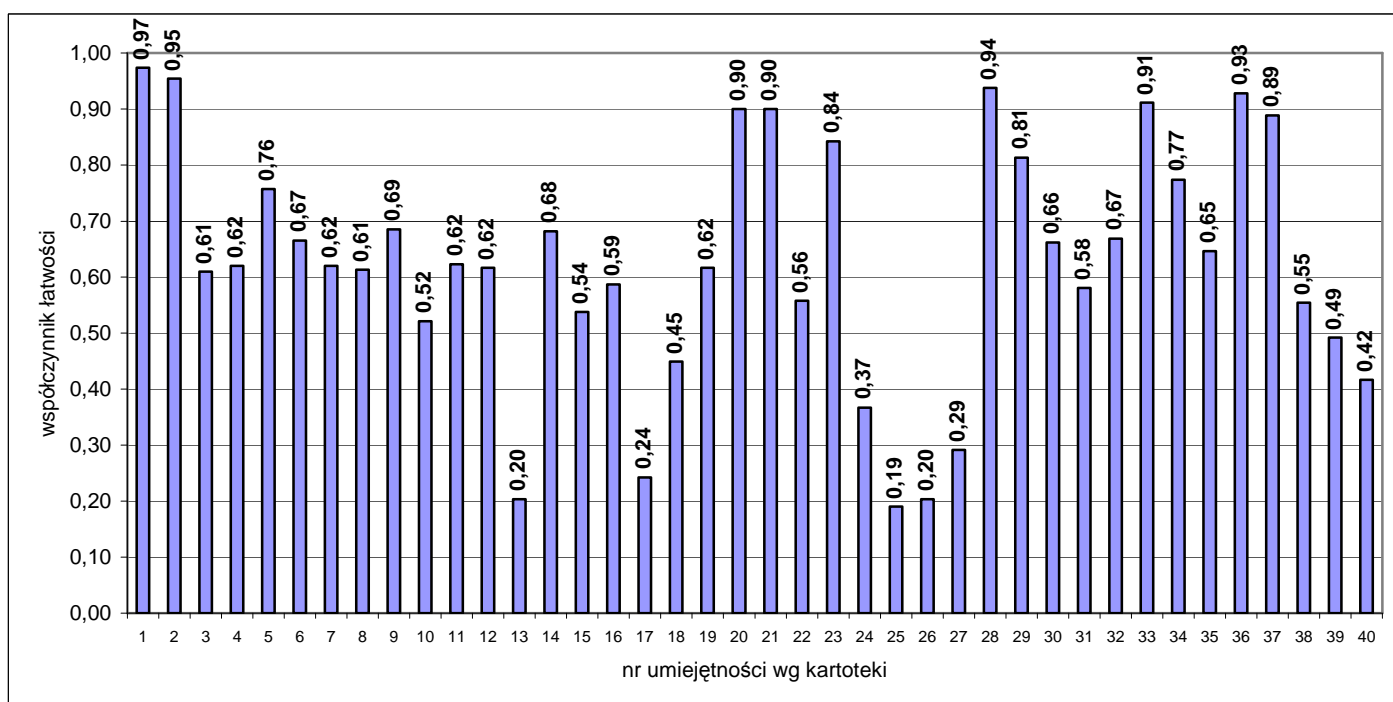
### 3. Rozkład wyników uczniów i klas



Rozkład wyników badanych klas ilustruje tabela:

Współczynnik łatwości testu dla klasy	0,00 – 0,19 bardzo trudny	0,20 – 0,49 trudny	0,50 – 0,69 umiarkowanie trudny	0,70 – 0,89 łatwy	0,90 – 1,00 bardzo łatwy
Liczba klas	0	0	16	1	0

#### 4. Łatwość umiejętności



Nr zad.	Nr umiej.	Sprawdzana umiejętność Uczeń:	Współ. łatwości	Rozstęp dla klas
1.1	1	wskazuje rodzaj jedzenia – zakres leksykalny „a chicken”.	0,97	0,67 – 1,00
1.2	2	wskazuje rodzaj jedzenia – zakres leksykalny „milk”.	0,95	0,78 – 1,00
1.3	3	wskazuje rodzaj jedzenia – zakres leksykalny „fruit”.	0,61	0,26 – 0,94
1.4	4	wskazuje rodzaj jedzenia – zakres leksykalny „ice-cream”.	0,62	0,13 – 0,90
1.5	5	wskazuje rodzaj jedzenia – zakres leksykalny „fast food”.	0,76	0,48 – 1,00
2.1	6	określa prawdziwość zdania – „dyscypliny sportowe”.	0,67	0,43 – 0,94
2.2	7	określa prawdziwość zdania – zwrot „Here it is”.	0,62	0,48 – 0,79
2.3	8	określa prawdziwość zdania – „dyscypliny sportowe”.	0,61	0,43 – 0,80
2.4	9	określa prawdziwość zdania – zwrot „Good idea”.	0,69	0,50 – 0,94

3.1	10	wybiera reakcję adekwatną do wypowiedzi – „prośba o pomoc/odrzucanie prośby o pomoc” .	0,52	0,11 – 0,71
3.2	11	wybiera reakcję adekwatną do wypowiedzi – „pytanie o cenę/podawanie ceny” .	0,62	0,43 – 0,85
3.3	12	wybiera reakcję adekwatną do wypowiedzi – wyrażanie emocji.	0,62	0,39 – 0,89
3.4	13	wybiera reakcję adekwatną do wypowiedzi – mówienie co potrafi/nie potrafi robić.	0,20	0,00 – 0,38
3.5	14	wybiera reakcję adekwatną do wypowiedzi – przedstawianie członków rodziny .	0,68	0,41 – 0,93
4.1	15	uzupełnia tekst informacją – zakres leksykalny „relacje rodzinne”.	0,54	0,24 – 0,80
4.2	16	uzupełnia tekst informacją – zakres leksykalny „człowiek” .	0,59	0,37 – 0,86
4.3	17	uzupełnia tekst informacją – zakres leksykalny „czynności codzienne” .	0,24	0,00 – 0,64
4.4	18	uzupełnia tekst informacją – zakres leksykalny „człowiek” .	0,45	0,22 – 0,73
5.1	19	ustawia fragmenty listu w logiczną całość.	0,62	0,44 – 0,78
6.1	20	przyporządkowuje opis do miejsca –zakres leksykalny„sklep” .	0,90	0,65 – 1,00
6.2	21	przyporządkowuje opis do miejsca –zakres leksykalny„zoo”.	0,90	0,75 – 1,00
6.3	22	Przyporządkowuje opis do miejsca –zakres leksykalny„szkoła”.	0,56	0,28 – 0,90
6.4	23	przyporządkowuje opis do miejsca –zakres leksykalny„hotel”.	0,84	0,56 – 1,00
7.1	24	uzupełnia lukę w wypowiedzi rzeczownikiem .	0,37	0,07 – 0,63
7.2	25	uzupełnia lukę w wypowiedzi czasownikiem.	0,19	0,00 – 0,38
7.3	26	uzupełnia lukę w wypowiedzi przymiotnikiem.	0,20	0,00 – 0,48
7.4	27	uzupełnia lukę w wypowiedzi rzeczownikiem.	0,29	0,07 – 0,75
8.1	28	wskazuje odpowiedź na pytanie – zakres leksykalny „zainteresowania”.	0,94	0,67 – 1,00
8.2	29	wskazuje odpowiedź na pytanie – zakres leksykalny „pytanie o wiek”.	0,81	0,48 – 0,94
8.3	30	wskazuje odpowiedź na pytanie – zakres leksykalny „pytanie o posiadanie”.	0,66	0,30 – 0,88
8.4	31	wskazuje odpowiedź na pytanie – zakres leksykalny „prośba o pomoc”.	0,58	0,30 – 0,81
8.5	32	wskazuje odpowiedź na pytanie – zakres leksykalny „pytanie o drogę” .	0,67	0,41 – 0,94
9.1	33	dopasowuje reakcję adekwatną do sytuacji – zakres leksykalny „wyrażanie prośby”.	0,91	0,69 – 1,00
9.2	34	dopasowuje reakcję adekwatną do sytuacji – zakres leksykalny „pytanie o drogę”.	0,77	0,43 – 0,95

9.3	35	dopasowuje reakcję adekwatną do sytuacji – zakres leksykalny „przedstawianie osób”.		0,65	0,43 – 0,78
9.4	36	dopasowuje reakcję adekwatną do sytuacji – zakres leksykalny „przyjmowania propozycji”.		0,93	0,78 – 1,00
9.5	37	dopasowuje reakcję adekwatną do sytuacji – zakres leksykalny „miejsce zamieszkania” .		0,89	0,67 – 1,00
10.1	38	<i>określa prawdziwość zdania – zwrot „far from/near”.</i>	<i>określa prawdziwość zdania – zwrot „of all/in the world”.</i>	0,55	0,30 – 0,79
10.2	39	<i>określa prawdziwość zdania – zwrot „of all/in the world”.</i>	<i>określa prawdziwość zdania - zwrot „on his feet/close to his body”.</i>	0,49	0,27 – 0,72
10.3	40	<i>określa prawdziwość zdania – zwrot „on his feet/close to his body” .</i>	<i>określa prawdziwość zdania – zwrot „far from/near”.</i>	0,42	0,20 – 0,72

*Uwaga: kursywą zapisano umiejętności ponadpodstawowe.*

## 5. Wyniki w skali staninowej

Stanin	Wynik ucznia
1 – wynik najniższy	9 – 14
2 – wynik bardzo niski	15 – 17
3 – wynik niski	18 – 20
4 – wynik niżej średni	21 – 23
5 – wynik średni	24 – 26
6 – wynik wyżej średni	27 – 29
7 – wynik wysoki	30 – 31
8 – wynik bardzo wysoki	32 – 34
9 – wynik najwyższy	35 – 38

## 6. Komentarz

Test składał się 10 zadań, które sprawdzały poziom opanowania przez uczniów 40 umiejętności zgodnych z podstawą programową dla II etapu kształcenia ogólnego. Spośród nich 3 zostały zakwalifikowane przez autorów do poziomu ponadpodstawowego. Za poprawne wykonanie wszystkich zadań można było otrzymać 40 punktów.

Test rozwiązywało łącznie 305 uczniów. Uzyskali oni średnio 63% punktów możliwych do zdobycia. Zatem dla dużej części badanych test okazał się umiarkowanie trudny. Fakt ten potwierdzają otrzymane wartości miar tendencji centralnej. Podczas tegorocznych badań modalna i mediana przyjęły wartość 25 punktów i praktycznie pokryły się ze średnią, wynoszącą 25,11 punktów. Rozkład wyników uczniów jest lewoskośny, co oznacza, że duża grupa uczniów dość dobrze opanowała umiejętności badane testem.

Rozstęp wyników uczniów wyniósł 29 punktów. Najniższy wynik – 9 punkt zdobyło 2 uczniów, najwyższy, 38 punktów, 3 uczniów. Szóstoklasiści, którzy uzyskali od 9 do 20 punktów – znajdują się w obszarze wyników niskich. Piszący, których wynik testu wyniósł od 21 do 29 punktów są w obszarze wyników średnich, a ci którzy uzyskali 30 punktów i więcej są w obszarze wyników wysokich Dla 16 klas test był umiarkowanie trudny i dla 1 łatwy. Uczniowie najniższej z klas otrzymali łącznie 52% punktów możliwych do zdobycia, natomiast najlepszej 75%. Zwraca uwagę

również rozstęp wyników pomiędzy klasami w poziomie opanowania przez uczniów poszczególnych umiejętności. W przypadku niektórych z nich rozpiętość ta sięga 50% i więcej. Oznacza to, że nie tyle umiejętność była trudna, ile, że uczniowie jednych klas opanowali ją – a innych, niestety, nie.

Spośród wszystkich badanych umiejętności jedna była dla uczniów bardzo trudna – nr 25 uzupełnienie luki w wypowiedzi czasownikiem. 8 umiejętności było trudnych, 19 umiarkowanie trudnych, 5 uzyskało współczynniki łatwości charakterystyczne dla łatwych, a 7 dla bardzo łatwych. Najlepiej uczniowie poradzili sobie z zadaniami wymagającymi opanowania następujących umiejętności:

- nr 1 wskazania rodzaju jedzenia – zakres leksykalny „a chicken”;
- nr 2 wskazania rodzaju jedzenia – zakres leksykalny „milk”;
- nr 20 przyporządkowania opisu do miejsca – zakres leksykalny „sklep”;
- nr 21 przyporządkowania opisu do miejsca – zakres leksykalny „zoo”;
- nr 28 wskazania odpowiedzi na pytanie – zakres leksykalny „zainteresowania”;
- nr 33 dopasowania reakcji adekwatnej do sytuacji – zakres leksykalny „wyrażanie prośby”;
- nr 36 dopasowania reakcji adekwatnej do sytuacji – zakres leksykalny „przyjmowania propozycji”.

Zachęcamy nauczycieli do dokonania analizy wyników swoich uczniów, w tym porównania ich osiągnięć z ogółem badanych. Uzyskane tą drogą informacje pomogą Państwu skuteczniej zaplanować i zorganizować proces kształcenia tak, aby dostosować go do wynikających z badań potrzeb uczniów.

Dziękujemy Państwu za udział w badaniach osiągnięć uczniów prowadzonych przez nasz Ośrodek. Ogromnie cenimy sobie Państwa zaangażowanie i cenne uwagi, które pozwalają nam doskonalić naszą pracę. Życzymy Państwu satysfakcji oraz samych sukcesów w nowym roku szkolnym i zapraszamy do dalszej współpracy.

## Klasa VI szkoły podstawowej język niemiecki

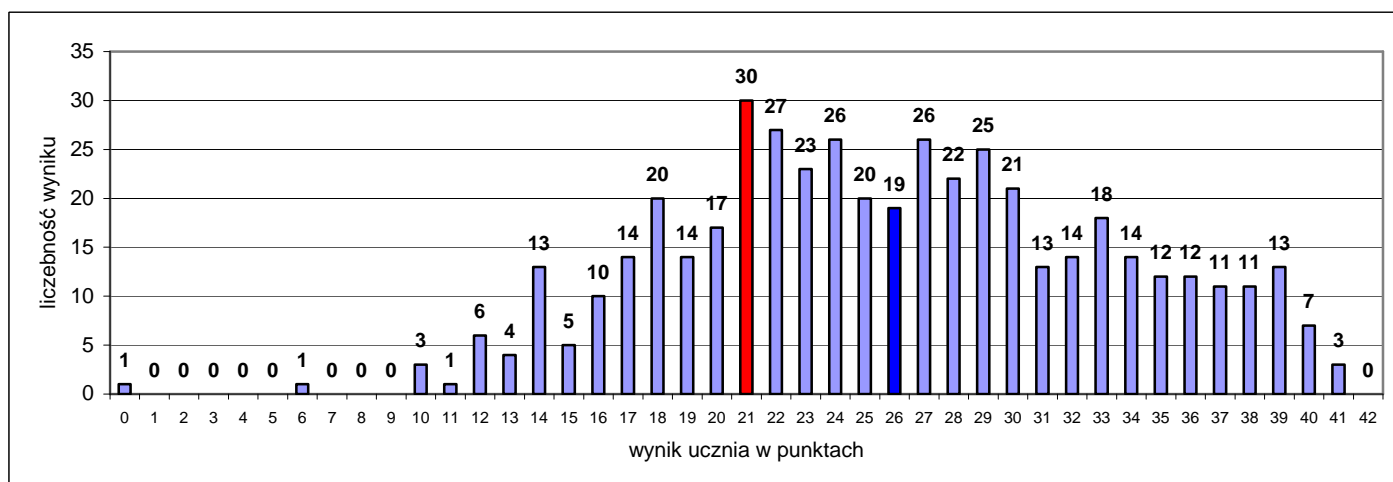
### 1. Informacje ogólne

Do badań osiągnięć uczniów klas VI przystąpiło 17 szkół podstawowych. Uczniowie pisali test 20 maja 2013 r. Analizie poddano wyniki 476 uczniów z 27 klas.

### 2. Podstawowe miary empiryczne testu

Wskaźniki	Miary empiryczne ogół badanych	
Liczba badanych umiejętności ogółem	<b>42</b>	
Liczba badanych umiejętności z poziomu podstawowego	32	
Liczba badanych umiejętności z poziomu ponadpodstawowego	10	
Skala wyników testowania	0 – 42	
Rozstęp wyników uczniów	0 – 41	
Średni wynik testowania (średnia arytmetyczna) Rozstęp średnich wyników klas	<b>25,93</b> 16,94 – 34,94	
Mo – modalna, dominanta; wynik ucznia występujący najczęściej	21 pkt	
Me – mediana; wynik poniżej (i powyżej) którego znajduje się 50% wyników uczniów	26 pkt	
Współczynnik łatwości testu Rozstęp współczynników łatwości testu dla klas	<b>0,62</b> 0,40 – 0,83	
Liczba umiejętności w poszczególnych przedziałach norm współczynnika łatwości	0,00 - 0,19 bardzo trudne	0
	0,20 - 0,49 trudne	12
	0,50 - 0,69 umiarkowanie trudne	12
	0,70 - 0,89 łatwe	16
	0,90 - 1,00 bardzo łatwe	2

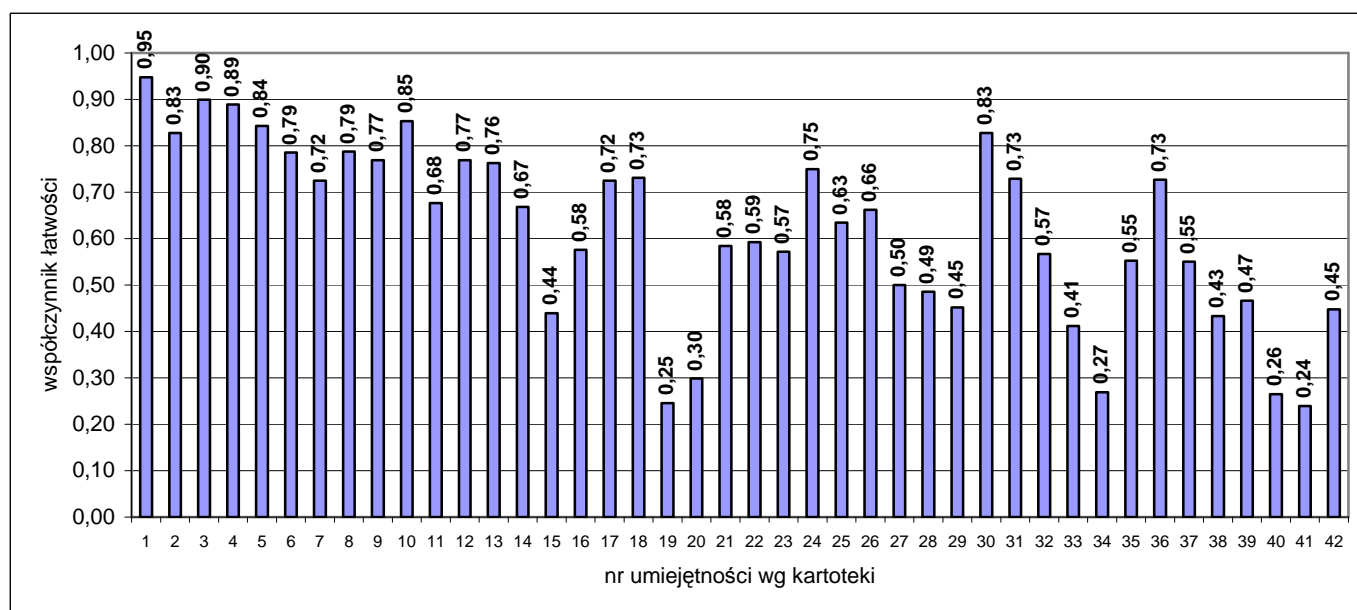
### 3. Rozkład wyników uczniów i klas



Rozkład wyników badanych klas ilustruje tabela:

Współczynnik łatwości testu dla klasy	0,00 – 0,19 bardzo trudny	0,20 – 0,49 trudny	0,50 – 0,69 umiarkowanie trudny	0,70 – 0,89 łatwy	0,90 – 1,00 bardzo łatwy
Liczba klas	0	2	20	5	0

#### 4. Łatwość umiejętności



Nr zad.	Nr umiej.	Sprawdzana umiejętność (Uczeń):	Współ. łatwości	Rozstęp dla klas
1.1	1	wskazuje poprawny obrazek – zakres leksykalny „podróżowanie i turystyka”.	0,95	0,76 – 1,00
1.2	2	wskazuje poprawny obrazek – zakres leksykalny „świat przyrody”.	0,83	0,36 – 1,00
1.3	3	wskazuje poprawny obrazek – zakres leksykalny „świat przyrody”.	0,90	0,43 – 1,00
1.4	4	wskazuje poprawny obrazek – zakres leksykalny „sport”.	0,89	0,63 – 1,00
2.1	5	wybiera poprawne słowo – rzeczownik „las”.	0,84	0,63 – 1,00
2.2	6	wybiera poprawne słowo – czasownik „tańczyć”.	0,76	0,50 – 1,00
2.3	7	wybiera poprawne słowo – czasownik „skakać”.	0,72	0,39 – 1,00
2.4	8	wybiera poprawne słowo – czasownik „śpiewać” w czasie przeszłym Partizip Perfekt.	0,79	0,60 – 1,00
2.5	9	wybiera poprawne słowo – rzeczownik „zima”.	0,77	0,40 – 1,00
3.1	10	wskazuje wiek Susi.	0,85	0,69 – 1,00



3.2	11	wskazuje, czy Susi chętnie chodzi do szkoły.	0,68	0,25 – 1,00
3.3	12	wskazuje, czy pan Stein jest surowy.	0,77	0,36 – 0,96
3.4	13	wskazuje, czy Susi uczy się chętnie angielskiego.	0,76	0,38 – 0,94
3.5	14	wskazuje, czy Susi ma dużo czasu na oglądanie telewizji.	0,67	0,24 – 0,92
4.1	15	wskazuje, kiedy przyjeżdża przyjaciółka Leny.	0,44	0,18 – 0,69
4.2	16	wskazuje, jakie Lena ma rodzeństwo.	0,58	0,30 – 0,78
4.3	17	wskazuje, co Lena i Julia będą robić na weekend.	0,72	0,47 – 0,96
4.4	18	wskazuje, co Lena chciałaby robić w lesie.	0,73	0,40 – 1,00
4.5	19	wskazuje, jakie zwierzę ma dziadek Leny.	0,25	0,00 – 0,94
5.1	20	dopasowuje reakcję adekwatną do sytuacji – zakres leksykalny „pytanie o godzinę”.	0,30	0,00 – 0,73
5.2	21	<i>dopasowuje reakcję adekwatną do sytuacji – wyrażenie „potrafię gotować”.</i>	0,58	0,29 – 0,94
5.3	22	dopasowuje reakcję adekwatną do sytuacji – zakres leksykalny „pytanie o miejsce spędzonych wakacji”.	0,59	0,08 – 0,85
5.4	23	<i>dopasowuje reakcję adekwatną do sytuacji – zakres leksykalny „życzenia urodzinowe”.</i>	0,57	0,30 – 0,87
5.5	24	dopasowuje reakcję adekwatną do sytuacji – zakres leksykalny „podziękowanie za prezent”.	0,75	0,29 – 1,00
6.1	25	wskazuje słowo, które nie pasuje do pozostałych – łaźienka.	0,63	0,35 – 0,94
6.2	26	wskazuje słowo, które nie pasuje do pozostałych – słońce.	0,66	0,24 – 0,94
6.3	27	wskazuje słowo, które nie pasuje do pozostałych – brzuch.	0,50	0,10 – 0,88
6.4	28	wskazuje słowo, które nie pasuje do pozostałych – nudny.	0,49	0,12 – 0,73
6.5	29	wskazuje słowo, które nie pasuje do pozostałych – makaron.	0,45	0,17 – 0,94
7.1	30	przyporządkowuje zdania do przedstawionego emotikonu - wyrażenie „czuję się bardzo dobrze”.	0,83	0,50 – 1,00
7.2	31	przyporządkowuje zdania do przedstawionego emotikonu - wyrażenie „czuję się źle”.	0,73	0,24 – 1,00
7.3	32	<i>przyporządkowuje zdania do przedstawionego emotikonu - wyrażenie „ujdzie”.</i>	0,57	0,18 – 1,00
8.1	33	wskazuje odpowiedź na pytanie- zakres leksykalny „pytanie o pochodzenie”.	0,41	0,17 – 0,88
8.2	34	<i>wskazuje odpowiedź na pytanie- zakres leksykalny „pytanie o rodzeństwo”.</i>	0,27	0,05 – 0,81
8.3	35	wskazuje odpowiedź na pytanie- zakres leksykalny „pytanie o rozpoczęcie się roku szkolnego”.	0,55	0,24 – 0,94

8.4	36	wskazuje poprawny zapis cyfrowy liczby 42.	0,73	0,35 – 1,00
8.5	37	wskazuje stolicę Austrii.	0,55	0,00 – 1,00
9.1	38	uzupełnia zdanie zwrotem – zakres gramatyczny „Partizip Perfekt od czasownika robić”.	0,43	0,05 – 0,94
9.2	39	uzupełnia zdanie zwrotem – zakres gramatyczny „Partizip Perfekt od czasownika iść”.	0,47	0,00 – 0,94
9.3	40	uzupełnia zdanie zwrotem – zakres gramatyczny „tryb rozkazujący”.	0,26	0,00 – 0,69
9.4	41	uzupełnia zdanie zwrotem – zakres gramatyczny „zaimek dzierżawczy”.	0,24	0,00 – 0,75
9.5	42	uzupełnia zdanie zwrotem – zakres gramatyczny „przyimki”.	0,45	0,06 – 0,94

Uwaga: kursywą zapisano umiejętności ponadpodstawowe.

## 5. Wyniki w skali staninowej

Stanin	Wynik ucznia	Wynik klasy
1 – wynik najniższy	0 – 13	16,94
2 – wynik bardzo niski	14 – 16	19,95
3 – wynik niski	17 – 20	20,80 – 22,38
4 – wynik niżej średni	21 – 23	22,61 – 23,84
5 – wynik średni	24 – 27	24,00 – 26,74
6 – wynik wyżej średni	28 – 31	27,83 – 28,22
7 – wynik wysoki	32 – 34	28,61 – 30,96
8 – wynik bardzo wysoki	35 – 38	31,45
9 – wynik najwyższy	39 – 41	32,19 – 34,94

## 6. Komentarz

Test składał się z 9 zadań, które sprawdzały poziom opanowania przez uczniów 42 umiejętności zgodnych z podstawą programową dla II etapu kształcenia ogólnego. Spośród nich 10 zostało zakwalifikowanych przez autorów do poziomu ponadpodstawowego. Za poprawne wykonanie wszystkich zadań można było otrzymać 42 punkty.

Test rozwiązywało łącznie 476 uczniów. Uzyskali oni średnio 62% punktów możliwych do zdobycia. Zatem dla dużej części badanych test okazał się umiarkowanie trudny. Podczas tegorocznych badań modalna wyniosła 21 punktów i jest niższa niż średnia – 25,93 oraz mediana – 26 punktów. Rozkład wyników uczniów jest lewoskosny, co oznacza, że duża grupa uczniów dość dobrze opanowała umiejętności badane testem.

Rozstęp wyników uczniów wyniósł aż 41 punktów. Najniższy wynik – 0 punktów zdobył 1 uczeń, najwyższy, 41 punktów, 3 uczniów. Szóstoklasiści, którzy uzyskali od 0 do 20 punktów – znajdują się w obszarze wyników niskich. Piszący, których wynik testu wyniósł od 21 do 31 punktów są w obszarze wyników średnich, a ci którzy uzyskali 32 punktów i więcej są w obszarze wyników wysokich. Dla dwóch klas test był trudny dla 20 umiarkowanie trudny i dla 5-ciu łatwy. Uczniowie najsłabszej z klas otrzymali łącznie 40% punktów możliwych do zdobycia, natomiast

najlepszej 83%. Zwraca uwagę również rozstęp wyników pomiędzy klasami w poziomie opanowania przez uczniów poszczególnych umiejętności. W przypadku niektórych z nich rozpiętość ta sięga 50% i więcej. Oznacza to, że nie tyle umiejętność była trudna, ile, że uczniowie jednych klas opanowali ją – a innych, niestety, nie.

Spośród wszystkich badanych umiejętności żadna była dla uczniów bardzo trudna. 12 umiejętności było trudnych, 12 umiarkowanie trudnych, 16 uzyskało współczynniki łatwości charakterystyczne dla łatwych, a 2 dla bardzo łatwych. Najlepiej uczniowie poradzili sobie z zadaniami wymagającymi opanowania następujących umiejętności:

- nr 1 wskazanie poprawnego obrazka – zakres leksykalny „podróżowanie i turystyka”;
- nr 3 wskazanie poprawnego obrazka – zakres leksykalny „świat przyrody”.

Umiejętności, które wypadły na teście najslabiej to:

- nr 15 wskazanie, kiedy przyjeżdża przyjaciółka Leny;
- nr 19 wskazanie, jakie zwierzę ma dziadek Leny;
- nr 20 dopasowanie reakcji adekwatnej do sytuacji – zakres leksykalny „pytanie o godzinę”;
- nr 28 wskazanie słowa, które nie pasuje do pozostałych – nudny;
- nr 29 wskazanie słowa, które nie pasuje do pozostałych – makaron;
- nr 33 wskazanie odpowiedzi na pytanie- zakres leksykalny „pytanie o pochodzenie”;
- nr 34 wskazanie odpowiedzi na pytanie - zakres leksykalny „pytanie o rodzeństwo”;
- nr 38 uzupełnienie zdania zwrotem – zakres gramatyczny „Partizip Perfekt od czasownika robić”;
- nr 39 uzupełnienie zdania zwrotem – zakres gramatyczny „Partizip Perfekt od czasownika iść”;
- nr 40 uzupełnienie zdania zwrotem – zakres gramatyczny „tryb rozkazujący”;
- nr 41 uzupełnienie zdania zwrotem – zakres gramatyczny „zaimek dzierżawczy”;
- nr 42 uzupełnienie zdania zwrotem – zakres gramatyczny „przyimki”.

Zachęcamy nauczycieli do dokonania analizy wyników swoich uczniów, w tym porównania ich osiągnięć z ogółem badanych. Uzyskane tą drogą informacje pomogą Państwu skuteczniej zaplanować i zorganizować proces kształcenia tak, aby dostosować go do wynikających z badań potrzeb uczniów.

Dziękujemy Państwu za udział w badaniach osiągnięć uczniów prowadzonych przez nasz Ośrodek. Ogromnie cenimy sobie Państwa zaangażowanie i cenne uwagi, które pozwalają nam doskonalić naszą pracę. Życzymy Państwu satysfakcji oraz samych sukcesów w nowym roku szkolnym i zapraszamy do dalszej współpracy.