

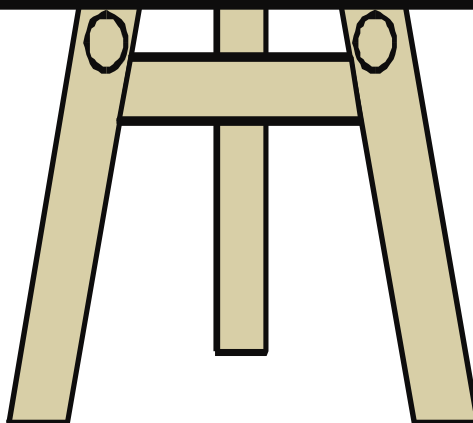
**PRACOWNIA ZARZĄDZANIA OŚWIATĄ  
ODN W ZIELONEJ GÓRZE**

## **RAPORTY**

**KLASA II – język polski  
KLASA II – matematyka  
KLASA II – język angielski  
KLASA II – język niemiecki**

**WEWNĄTRZSZKOLNE DIAGNOZOWANIE OSIĄGNIĘĆ  
UCZNIÓW GIMNAZJUM**

**maj – 2013**



## Klasa II gimnazjum język polski

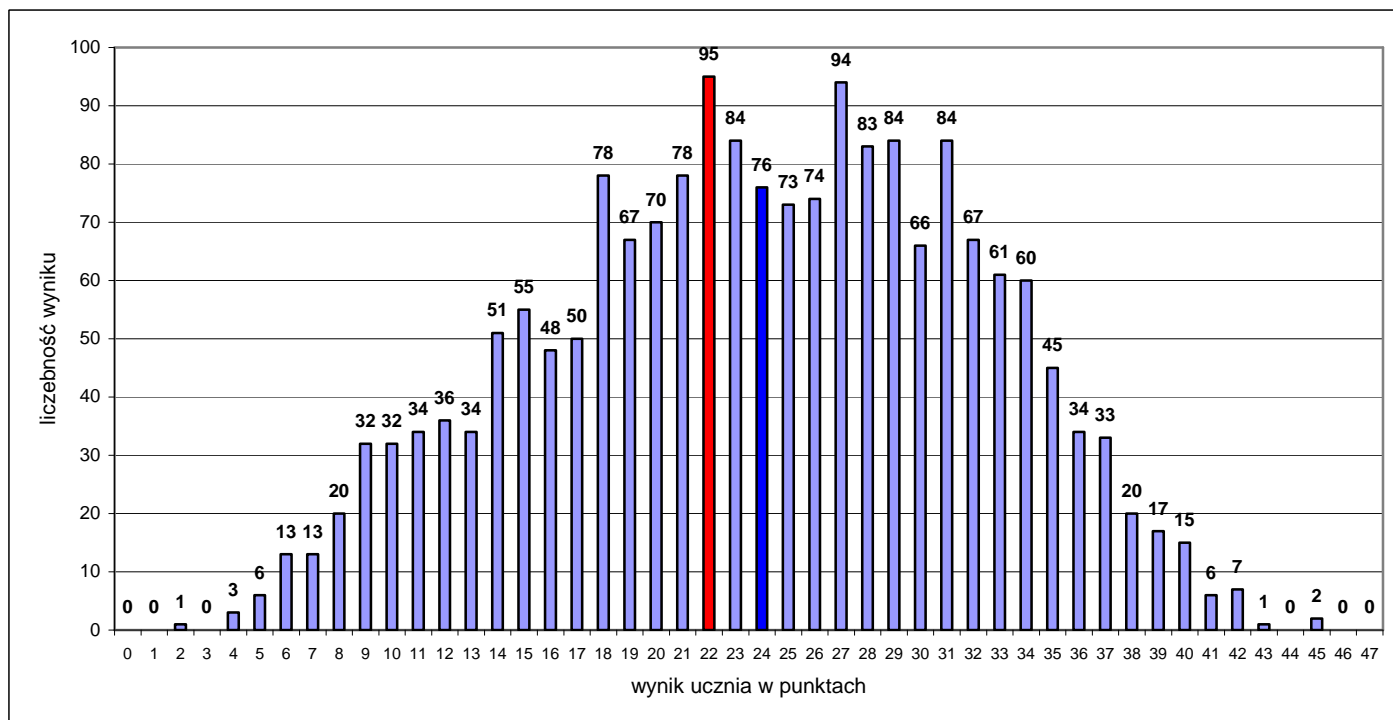
### 1. Informacje ogólne

Do badań osiągnięć uczniów klas II przystąpiło 31 gimnazjów. Uczniowie pisali test 14 maja 2013 r. Analizie poddano wyniki 1902 uczniów z 98 klas.

### 2. Podstawowe miary empiryczne testu

Wskaźniki		Miary empiryczne ogół badanych
Liczba badanych umiejętności ogółem		<b>45</b>
Liczba badanych umiejętności z poziomu podstawowego		38
Liczba badanych umiejętności z poziomu ponadpodstawowego		7
Skala wyników testowania		0 – 47
Rozstęp wyników uczniów		2 – 45
Średni wynik testowania (średnia arytmetyczna)		<b>23,92</b>
Rozstęp średnich wyników klas		15,15 – 35,56
Mo – modalna , dominanta; wynik ucznia występujący najczęściej		22 pkt
Me – mediana; wynik poniżej (i powyżej) którego znajduje się 50% wyników uczniów		24 pkt
Współczynnik łatwości testu		<b>0,51</b>
Rozstęp współczynników łatwości testu dla klas		0,32 – 0,76
Liczba umiejętności w poszczególnych przedziałach norm współczynnika łatwości	0,00 - 0,19 bardzo trudne	3
	0,20 - 0,49 trudne	15
	0,50 - 0,69 umiarkowanie trudne	17
	0,70 - 0,89 łatwe	10
	0,90 - 1,00 bardzo łatwe	0

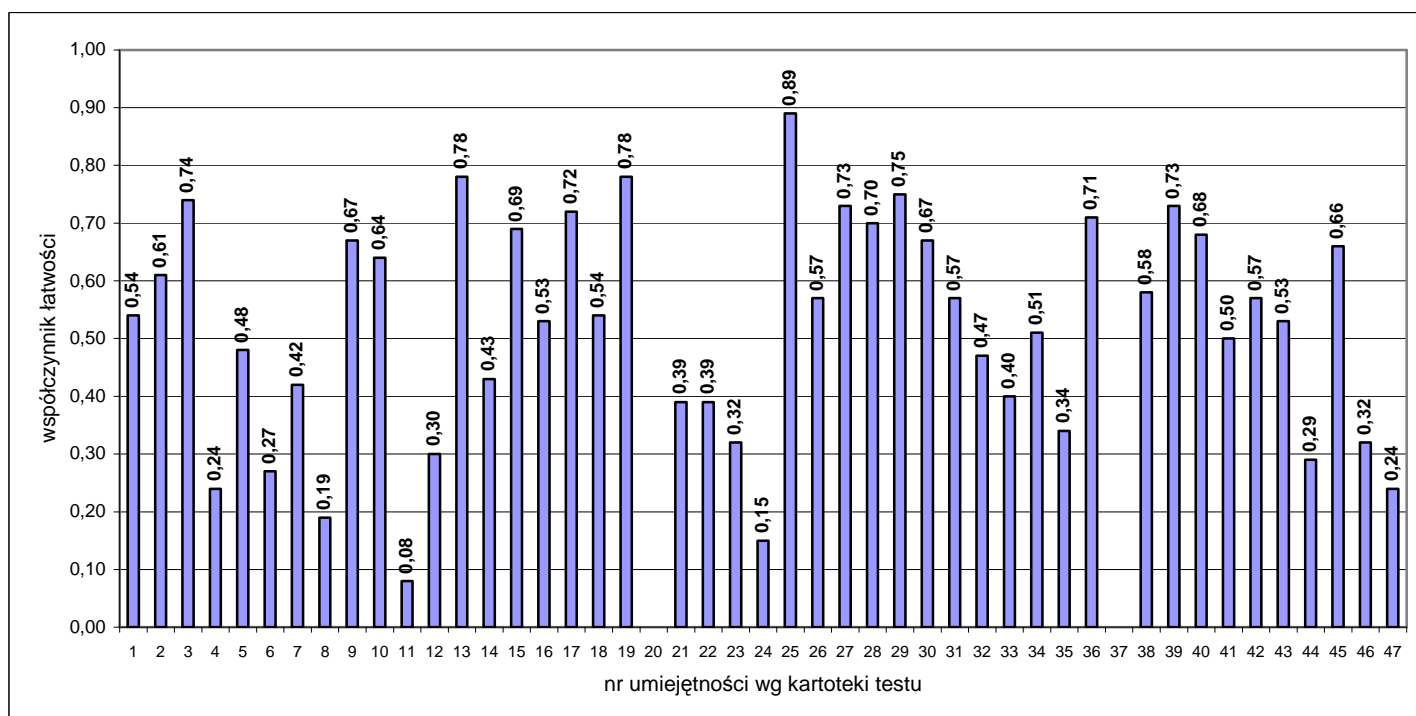
### 3. Rozkład wyników uczniów



Rozkład wyników badanych klas ilustruje tabela:

Współczynnik łatwości testu dla klasy	0,00 – 0,19 bardzo trudny	0,20 – 0,49 trudny	0,50 – 0,69 umiarkowanie trudny	0,70 – 0,89 łatwy	0,90 – 1,00 bardzo łatwy
Liczba klas	0	52	42	4	0

### 4. Łatwość umiejętności



Nr zad.	Nr umiej.	Sprawdzana umiejętność Uczeń potrafi:	Współ. łatwości	Rozstęp dla klas
1.	1.	wskazać argument do tezy.	0,54	0,17 – 0,85
2.	2.	wskazać wyjaśnienie neologizmu.	0,61	0,19 – 1,00
3.	3.	lokalizować funkcję emotikonu.	0,74	0,38 – 1,00
4.	4.	wnioskować na podstawie tekstu.	0,24	0,00 – 0,95
5.	5.	uporządkować informacje.	0,48	0,04 – 0,89
6.	6.	określić prawdziwość podanych stwierdzeń.	0,27	0,00 – 0,76
7.	7.	wymienić wadę i zaletę wpływu języka internetowego na współczesną polszczyznę.	0,42	0,00 – 0,91
8.	8.	podać przykład symbiozy języka internetowego i języka polskiego.	0,19	0,00 – 0,83
9.	9.	wskazać osobliwości ortograficzne – zgodnie z klasyfikacją autora.	0,67	0,31 – 1,00
10.	10.	zastąpić uproszczenia (skrótory) poprawnymi formami.	0,64	0,00 – 1,00
11.	11.	wskazać poprawne formy gramatyczne.	0,08	0,00 – 0,61
12.	12.	wskazać niepoprawne formy skrótowców.	0,30	0,00 – 0,78
13.	13.	zidentyfikować synonimy.	0,78	0,42 – 1,00
14.	14.	określić adresata listu.	0,43	0,13 – 0,86
15.	15.	wnioskować na podstawie tekstu.	0,69	0,36 – 1,00
16.	16.	określić przyczynę zaburzenia komunikacji.	0,53	0,05 – 0,95
17.	17.	przyporządkować cechy bohatera cytatom z utworu.	0,72	0,29 – 1,00
18.	18.	wskazać fałszywą informację na temat charakteru bohatera.	0,54	0,19 – 0,94
19.	19.	określić charakter świata przedstawionego.	0,78	0,41 – 1,00
20.	20.	<b>Umiejętność nie podlegała analizie ze względu na błąd w treści zadania.</b>		
21.	21.	określić funkcję wykrzyknienia.	0,39	0,05 – 0,78
22.	22.	wskazać element różniący dramat od epiki.	0,39	0,00 – 0,94
23.	23.	wskazać zapożyczenie.	0,32	0,00 – 0,81

24.	24.	wskazać stały związek frazeologiczny.	0,15	0,00 – 0,89
25.	25.	określić funkcję wielokropka.	0,89	0,59 – 1,00
26.	26.	określić temat wiersza.	0,57	0,19 – 1,00
27.	27.	wnioskować na podstawie tekstu.	0,73	0,30 – 0,95
28.	28.	zidentyfikować wypowiedzenia, w których ujawnia się osoba mówiąca.	0,70	0,32 – 1,00
29.	29.	wskazać dominującą formę wypowiedzi.	0,75	0,40 – 1,00
30.	30.	wskazać wyjaśnienie frazeologizmu.	0,67	0,20 – 1,00
31.	31.	wskazać właściwe uzupełnienie zdania.	0,57	0,29 – 0,91
32.	32.	wskazać dominujący w tekście rodzaj wypowiedzeń.	0,47	0,16 – 0,83
33.	33.	określić stwierdzenie niezgodne z formą i treścią wiersza.	0,40	0,00 – 0,87
34.	34.	zlokalizować odpowiednie cytaty w tekście.	0,51	0,00 – 1,00
35.	35.	określić przyczyny zaburzonej komunikacji między bohaterami.	0,34	0,00 – 0,83
36.	36.	zredagować wstęp, wykorzystując stosowną ze względu na adresata formułę rozpoczynającą list.	0,71	0,24 – 1,00
	37.	<b>Umiejętność nie podlegała analizie ze względu na błąd w kartotece testu.</b>		
	38.	zredagować zakończenie, zamieszczając stosowny zwrot kończący list.	0,58	0,05 – 0,94
	39.	zachować osobisty charakter wypowiedzi (np. poprzez wyrażanie własnych opinii lub sądów).	0,73	0,00 – 1,00
	40.	zamieścić: nazwę miejscowości i datę, złożyć podpis.	0,68	0,18 – 1,00
	41.	stosować zwroty grzecznościowe skierowane do adresata – w tym pisane wielką literą.	0,50	0,00 – 1,00
	42.	zachować spójność tekstu (istnieją stylistyczne nawiązania między częściami tekstu) i jego logiczne uporządkowanie (nie pojawiają się nieuzasadnione powtórzenia treści).	0,57	0,00 – 1,00
	43.	stosować poprawne (pod względem znaczeniowym) słownictwo, również w związkach frazeologicznych.	0,53	0,00 – 1,00
	44.	poprawnie odmieniać wyrazy oraz łączyć je w zdania (dopuszczalne 2 błędy fleksyjne lub składniowe).	0,29	0,00 – 0,80
	45.	zachować funkcjonalność stylu (dostosowany do sytuacji komunikacyjnej, formy wypowiedzi).	0,66	0,16 – 1,00
	46.	Pisać poprawnie pod względem ortograficznym.	0,32	0,00 – 0,83
47.	Pisać poprawnie pod względem interpunkcyjnym.	0,24	0,00 – 0,67	

Uwaga: kursywą zapisano umiejętności ponadpodstawowe.

## 5. Wyniki w skali staninowej

Stanin	Wynik ucznia	Wynik klasy
1 – wynik najniższy	2 – 8	15,15 – 16,85
2 – wynik bardzo niski	9 – 12	17,20 – 19,00
3 – wynik niski	13 – 17	19,04 – 20,45
4 – wynik niżej średni	18 – 21	20,63 – 22,08
5 – wynik średni	22 – 26	22,20 – 23,83
6 – wynik wyżej średni	27 – 30	24,00 – 26,30
7 – wynik wysoki	31 – 33	26,77 – 29,21
8 – wynik bardzo wysoki	34 – 36	29,39 – 32,59
9 – wynik najwyższy	37 – 45	32,70 – 35,56

## 6. Komentarz

Test składał się z 36 zadań, które sprawdzały poziom opanowania przez uczniów 45 umiejętności zgodnych z podstawą programową dla III etapu kształcenia ogólnego. Spośród nich 7 zostało zakwalifikowanych przez autorów do poziomu ponadpodstawowego. Za poprawne wykonanie wszystkich zadań można było otrzymać 47 punktów.

Test rozwiązywało łącznie 1902 uczniów. Uzyskali oni średnio 51% punktów możliwych do zdobycia. Zatem dla dużej części badanych test okazał się umiarkowanie trudny. Podczas tegorocznych badań modalna przyjęła wartość 22 punktów i jest niższa niż średnia – 23,92 punkty i mediana – 24 punkty. Rozkład wyników uczniów jest zbliżony do normalnego, co oznacza, że zadania w teście dobrze reprezentowały zróżnicowany poziom wiedzy i umiejętności uczniów.

Uzyskane wyniki pokazują zróżnicowanie między uczniami i klasami. Rozstęp wyników uczniów wyniósł aż 33 punkty. Najniższy wynik – 2 punkty zdobył 1 uczeń, najwyższy, 45 punktów, 2 uczniów. Drugoklasiści, którzy uzyskali od 2 do 17 punktów – znajdują się w obszarze wyników niskich. Piszący, których wynik testu wyniósł od 18 do 30 punktów są w obszarze wyników średnich, a ci którzy uzyskali 31 punktów i więcej są w obszarze wyników wysokich. Dla 52 klas test był trudny, dla 42 umiarkowanie trudny, a dla 4 łatwy. Uczniowie najstarszej z klas otrzymali łącznie 32% punktów możliwych do zdobycia, natomiast najlepszej 76%. Zwraca uwagę również rozstęp wyników pomiędzy klasami w poziomie opanowania przez uczniów poszczególnych umiejętności. W przypadku niektórych z nich rozpiętość ta sięga 70% i więcej. Oznacza to, że nie tyle umiejętność była trudna, ile, że uczniowie jednych klas opanowali ją – a innych, niestety, nie.

Spośród wszystkich badanych umiejętności trzy były dla uczniów bardzo trudne:

- nr 8 podanie przykładu symbiozy języka internetowego i języka polskiego;
- nr 11 wskazanie poprawnych form gramatycznych;
- nr 24 wskazanie stałego związku frazeologicznego.

15 umiejętności uzyskało współczynniki łatwości charakterystyczne dla trudnych, 17 było umiarkowanie trudnych, a 10 łatwych. Żadna z umiejętności nie była dla uczniów bardzo łatwa. Najlepiej uczniowie poradzili sobie z zadaniami wymagającymi opanowania następujących umiejętności:

- nr 3 lokalizowanie funkcji emotikonu;
- nr 13 zidentyfikowanie synonimów;
- nr 17 przyporządkowanie cech bohatera cytatom z utworu;
- nr 19 określenie charakteru świata przedstawionego;
- nr 25 określenie funkcji wielokropka;
- nr 27 wnioskowanie na podstawie tekstu;
- nr 28 zidentyfikowanie wypowiedzenia, w których ujawnia się osoba mówiąca;

- nr 29 wskazanie dominującej formy wypowiedzi;
- nr 36 zredagowanie wstępu, wykorzystując stosowną ze względu na adresata formułę rozpoczynającą list;
- nr 39 zachowanie osobistego charakteru wypowiedzi (np. poprzez wyrażanie własnych opinii lub sądów).

Zachęcamy nauczycieli do dokonania analizy wyników swoich uczniów, w tym porównania ich osiągnięć z ogółem badanych. Uzyskane tą drogą informacje pomogą Państwu skuteczniej zaplanować i zorganizować proces kształcenia tak, aby dostosować go do wynikających z badań potrzeb uczniów.

Dziękujemy Państwu za udział w badaniach osiągnięć uczniów prowadzonych przez nasz Ośrodek. Ogromnie cenimy sobie Państwa zaangażowanie i cenne uwagi, które pozwalają nam doskonalić naszą pracę. Życzymy Państwu satysfakcji oraz samych sukcesów w nowym roku szkolnym i zapraszamy do dalszej współpracy.

## Klasa II gimnazjum matematyka

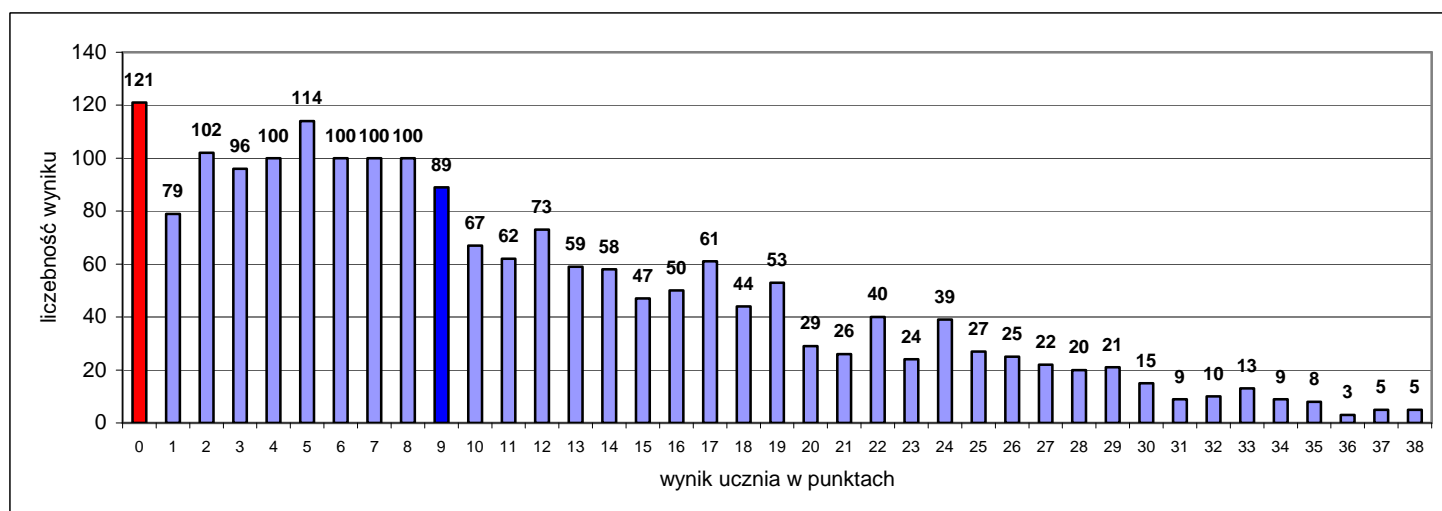
### 1. Informacje ogólne

Do badań osiągnięć uczniów klas II przystąpiło 31 gimnazjów. Uczniowie pisali test 15 maja 2013 r. Analizie poddano wyniki 1925 uczniów z 99 klas.

### 2. Podstawowe miary empiryczne testu

Wskaźniki	Miary empiryczne ogół badanych	
Liczba badanych umiejętności ogółem	<b>37</b>	
Liczba badanych umiejętności z poziomu podstawowego	27	
Liczba badanych umiejętności z poziomu ponadpodstawowego	10	
Skala wyników testowania	0 – 38	
Rozstęp wyników uczniów	0 – 38	
Średni wynik testowania (średnia arytmetyczna)	<b>11,28</b>	
Rozstęp średnich wyników klas	3,13 – 30,58	
Mo – modalna, dominanta; wynik ucznia występujący najczęściej	0 pkt	
Me – mediana; wynik poniżej (i powyżej) którego znajduje się 50% wyników uczniów	9 pkt	
Współczynnik łatwości testu	<b>0,30</b>	
Rozstęp współczynników łatwości testu dla klas	0,08 – 0,80	
Liczba umiejętności w poszczególnych przedziałach norm współczynnika łatwości	0,00 - 0,19 bardzo trudne	15
	0,20 - 0,49 trudne	17
	0,50 - 0,69 umiarkowanie trudne	4
	0,70 - 0,89 łatwe	1
	0,90 - 1,00 bardzo łatwe	0

### 3. Rozkład wyników uczniów i klas

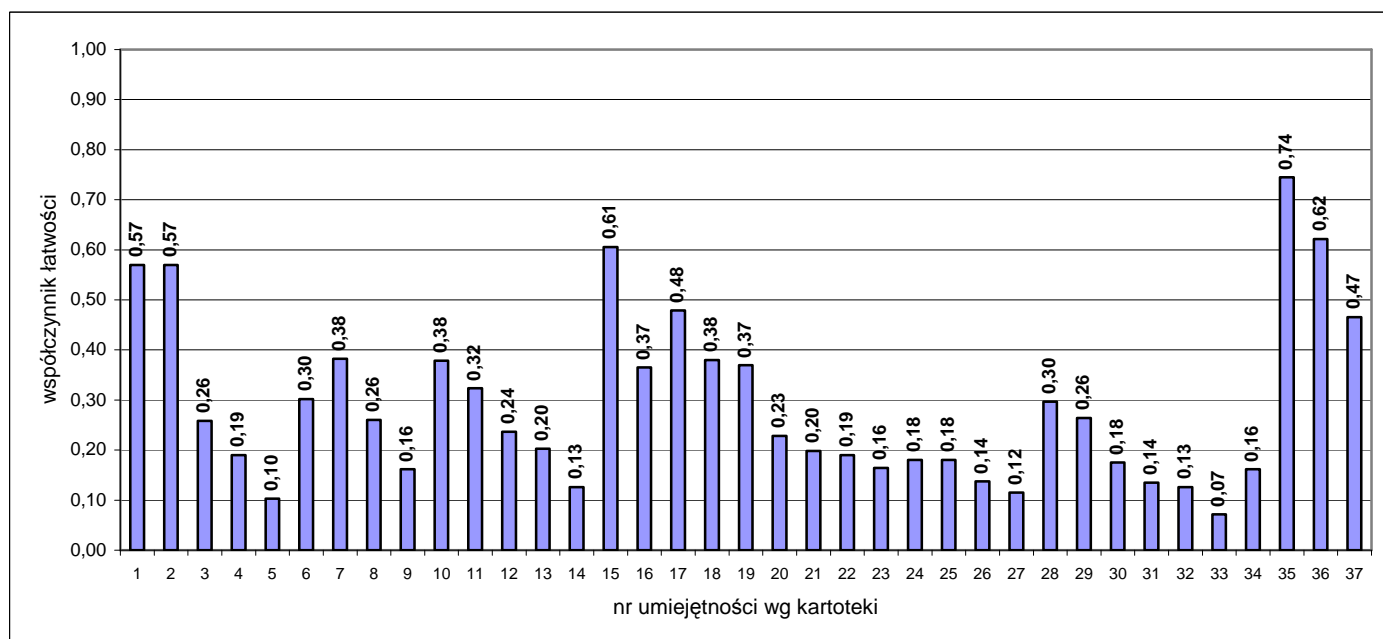




Rozkład wyników badanych klas ilustruje tabela:

Współczynnik łatwości testu dla klasy	0,00 – 0,19 bardzo trudny	0,20 – 0,49 trudny	0,50 – 0,69 umiarkowanie trudny	0,70 – 0,89 łatwy	0,90 – 1,00 bardzo łatwy
Liczba klas	22	68	8	1	0

### 3. Łatwość umiejętności



Nr zad.	Nr umiej.	Sprawdzana umiejętność (Uczeń:)	Współ. łatwości	Rozstęp dla klas
1	1	oblicza wartości wyrażeń arytmetycznych zawierających liczby całkowite.	0,57	0,13 – 1,00
2	2	oblicza wartości wyrażeń arytmetycznych zawierających potęgi liczb całkowitych.	0,57	0,07 – 1,00
3	3	oblicza wartości wyrażeń arytmetycznych zawierających pierwiastki drugiego i trzeciego stopnia.	0,26	0,00 – 1,00
4	4	zamienia potęgi o wykładnikach całkowitych ujemnych na odpowiednie potęgi o wykładnikach naturalnych.	0,19	0,00 – 0,81
	5	zapisuje w postaci jednej potęgi: iloczyny i ilorazy potęg o takich samych podstawach (przy wykładnikach naturalnych).	0,10	0,00 – 0,50
5	6	oblicza promień koła (metoda).	0,30	0,00 – 0,83
	7	oblicza pole koła (metoda).	0,38	0,00 – 1,00
	8	zamienia jednostki długości lub pola powierzchni.	0,26	0,00 – 1,00
	9	wykonuje działania na liczbach wymiernych i podaje odpowiedź wraz z jednostką.	0,16	0,00 – 1,00

6	10	oblicza obwód okręgu (metoda).	0,38	0,00 – 1,00
	11	zapisuje wyrażenie arytmetyczne przedstawiające długość drogi.	0,32	0,00 – 1,00
	12	zamienia jednostki długości.	0,24	0,00 – 0,78
	13	wykonuje działania na liczbach wymiernych .	0,20	0,00 – 0,75
	14	podaje odpowiedź wraz z jednostką uwzględniając przybliżenie.	0,13	0,00 – 0,58
7	15	zapisuje zależność wykorzystując proporcjonalność prostą (metoda).	0,61	0,07 – 1,00
	16	wykonuje działania na liczbach wymiernych.	0,37	0,07 – 0,92
8	17	oblicza długość przeciwprostokątnej wykorzystując twierdzenie Pitagorasa (metoda).	0,48	0,00 – 1,00
	18	oblicza obwód trójkąta (metoda).	0,38	0,00 – 1,00
	19	oblicza pole trójkąta prostokątnego (metoda).	0,37	0,00 – 1,00
	20	wykonuje działania na liczbach naturalnych i podaje odpowiedź wraz z jednostkami.	0,23	0,00 – 0,75
9	21	<i>zapisuje związki między wielkościami za pomocą równania lub układu dwóch równań.</i>	0,20	0,00 – 0,72
	22	<i>rozwiązuje równanie lub układ równań (metoda).</i>	0,19	0,00 – 1,00
	23	<i>wykonuje działania na liczbach wymiernych.</i>	0,16	0,00 – 1,00
10	24	<i>oblicza procent danej liczby (metoda).</i>	0,18	0,00 – 0,83
	25	<i>zapisuje zależność między masą substancji a masą nowego roztworu (metoda).</i>	0,18	0,00 – 0,92
	26	<i>zamienia ułamek na procent.</i>	0,14	0,00 – 0,75
	27	<i>wykonuje działania na liczbach wymiernych.</i>	0,12	0,00 – 0,75
11	28	oblicza drogę mając daną prędkość i czas (metoda).	0,30	0,00 – 1,00
	29	zamienia jednostki czasu.	0,26	0,00 – 0,76
	30	oblicza prędkość mając daną drogę i czas (metoda).	0,18	0,00 – 0,83
	31	wykonuje działania na liczbach wymiernych.	0,14	0,00 – 0,50
12	32	<i>korzysta z własności potęg.</i>	0,13	0,00 – 1,00
	33	<i>korzysta z cechy podzielności przez 5.</i>	0,07	0,00 – 0,50
13	34	<i>zapisuje wyrażenie algebraiczne zgodne z warunkami zadania.</i>	0,16	0,00 – 0,67

14	35	zapisuje wyrażenie arytmetyczne zgodne z warunkami zadania (koszt paliwa).	0,74	0,17 – 1,00
	36	wykonuje działania na liczbach wymiernych.	0,62	0,13 – 0,96
	37	podaje odpowiedź zgodną z warunkami zadania.	0,47	0,10 – 0,96

Uwaga: kursywą zapisano umiejętności ponadpodstawowe.

## 5. Wyniki w skali staninowej

Stanin	Wynik ucznia	Wynik klasy
1 – wynik najniższy	0 – 1	3,13 – 3,91
2 – wynik bardzo niski		4,07 – 5,14
3 – wynik niski	2 – 3	5,71 – 7,16
4 – wynik niżej średni	4 – 6	7,59 – 9,10
5 – wynik średni	7 – 11	9,13 – 11,78
6 – wynik wyżej średni	12 – 17	11,83 – 14,26
7 – wynik wysoki	18 – 23	14,50 – 16,58
8 – wynik bardzo wysoki	24 – 29	17,00 – 21,44
9 – wynik najwyższy	30 – 38	21,68 – 30,58

## 6. Komentarz

Test składał się 14 zadań, które sprawdzały poziom opanowania przez uczniów 37 umiejętności zgodnych z podstawą programową dla III etapu kształcenia ogólnego. Spośród nich 10 zostało zakwalifikowanych przez autorów do poziomu ponadpodstawowego. Za poprawne wykonanie wszystkich zadań można było otrzymać 38 punktów.

Test rozwiązywało łącznie 1925 uczniów. Uzyskali oni średnio 30% punktów możliwych do zdobycia. Zatem dla dużej części badanych test okazał się trudny. Fakt ten potwierdzają otrzymane wartości miar tendencji centralnej. Podczas tegorocznych badań modalna przyjęła wartość 0 punktów, mediana 9 punktów i obie były niższe niż średnia, wynosząca 11,28 punktów. Połowa badanych uczniów osiągnęła co najwyżej 24% maksymalnej liczby punktów. Rozkład wyników uczniów jest prawoskośny, przyjmujący najwyższe wartości dla bardzo niskich wyników uczniów, co oznacza, że zdecydowana większość piszących miała ogromne trudności z rozwiązaniem zadań testowych.

Rozstęp wyników uczniów wyniósł aż 38 punktów. Najniższy wynik – 0 punktów zdobyło 121 uczniów, najwyższy, 38 punktów, 5 uczniów. Drugoklasiści, którzy uzyskali od 0 do 3 punktów – znajdują się w obszarze wyników niskich. Piszący, których wynik testu wyniósł od 4 do 17 punktów są w obszarze wyników średnich, a ci którzy uzyskali 18 punktów i więcej są w obszarze wyników wysokich. Dla 22 klas test był bardzo trudny, dla 68 trudny, dla 8 umiarkowanie trudny i tylko dla jednej łatwy. Uczniowie najsłabszej z klas otrzymali łącznie 8% punktów możliwych do zdobycia, natomiast najlepszej 80%. Zwraca uwagę również rozstęp wyników pomiędzy klasami w poziomie opanowania przez uczniów poszczególnych umiejętności. W przypadku niektórych z nich rozpiętość ta sięga 100%. Oznacza to, że nie tyle umiejętność była trudna, ile, że uczniowie jednych klas opanowali ją – a innych, niestety, nie.

Spośród wszystkich badanych umiejętności 15 było dla uczniów bardzo trudnych:

- nr 4 zamiana potęgi o wykładnikach całkowitych ujemnych na odpowiednie potęgi o wykładnikach naturalnych;

- nr 5 zapisanie w postaci jednej potęgi: iloczynu i ilorazu potęg o takich samych podstawach (przy wykładnikach naturalnych);
- nr 9 wykonanie działań na liczbach wymiernych i podanie odpowiedzi wraz z jednostką;
- nr 14 podanie odpowiedzi wraz z jednostką uwzględniając przybliżenie;
- nr 22 rozwiązanie równania lub układu równań (metoda);
- nr 23 wykonanie działań na liczbach wymiernych;
- nr 24 obliczenie procentu danej liczby (metoda);
- nr 25 zapisanie zależności między masą substancji a masą nowego roztworu (metoda);
- nr 26 zamiana ułamka na procent;
- nr 27 wykonanie działań na liczbach wymiernych;
- nr 31 wykonanie działań na liczbach wymiernych;
- nr 32 korzystanie z własności potęg;
- nr 33 korzystanie z cechy podzielności przez 5;
- nr 34 zapisanie wyrażenia algebraicznego zgodnego z warunkami zadania.

17 umiejętności było trudnych, 4 umiarkowanie trudne, a 1 uzyskała współczynnik łatwości charakterystyczny dla łatwych. Żadna z badanych umiejętności nie była dla piszących bardzo łatwa. Najlepiej uczniowie opanowali umiejętność nr 35 – zapisanie wyrażenia arytmetycznego zgodnego z warunkami zadania (koszt paliwa).

Zachęcamy nauczycieli do dokonania analizy wyników swoich uczniów, w tym porównania ich osiągnięć z ogółem badanych. Uzyskane tą drogą informacje pomogą Państwu skuteczniej zaplanować i zorganizować proces kształcenia tak, aby dostosować go do wynikających z badań potrzeb uczniów.

Dziękujemy Państwu za udział w badaniach osiągnięć uczniów prowadzonych przez nasz Ośrodek. Ogromnie cenimy sobie Państwa zaangażowanie i cenne uwagi, które pozwalają nam doskonalić naszą pracę. Życzymy Państwu satysfakcji oraz samych sukcesów w nowym roku szkolnym i zapraszamy do dalszej współpracy.

## Klasa II gimnazjum język angielski – poziom podstawowy i rozszerzony

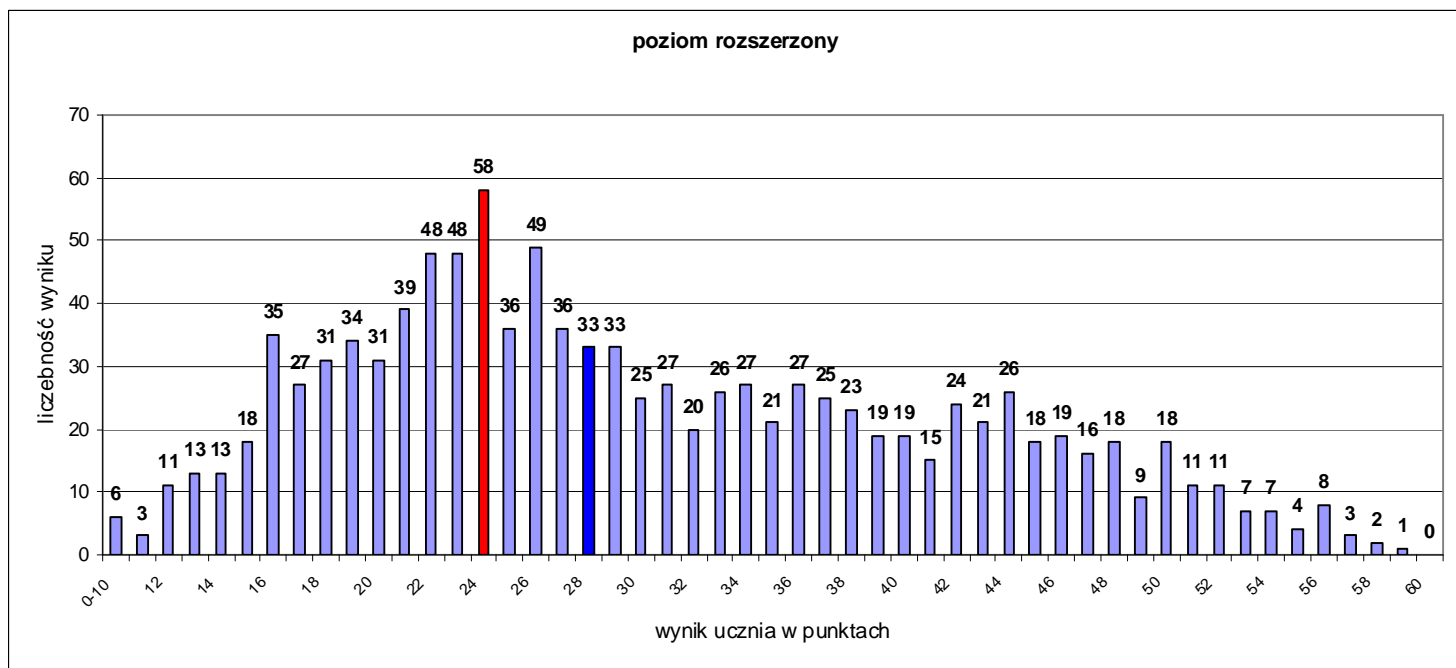
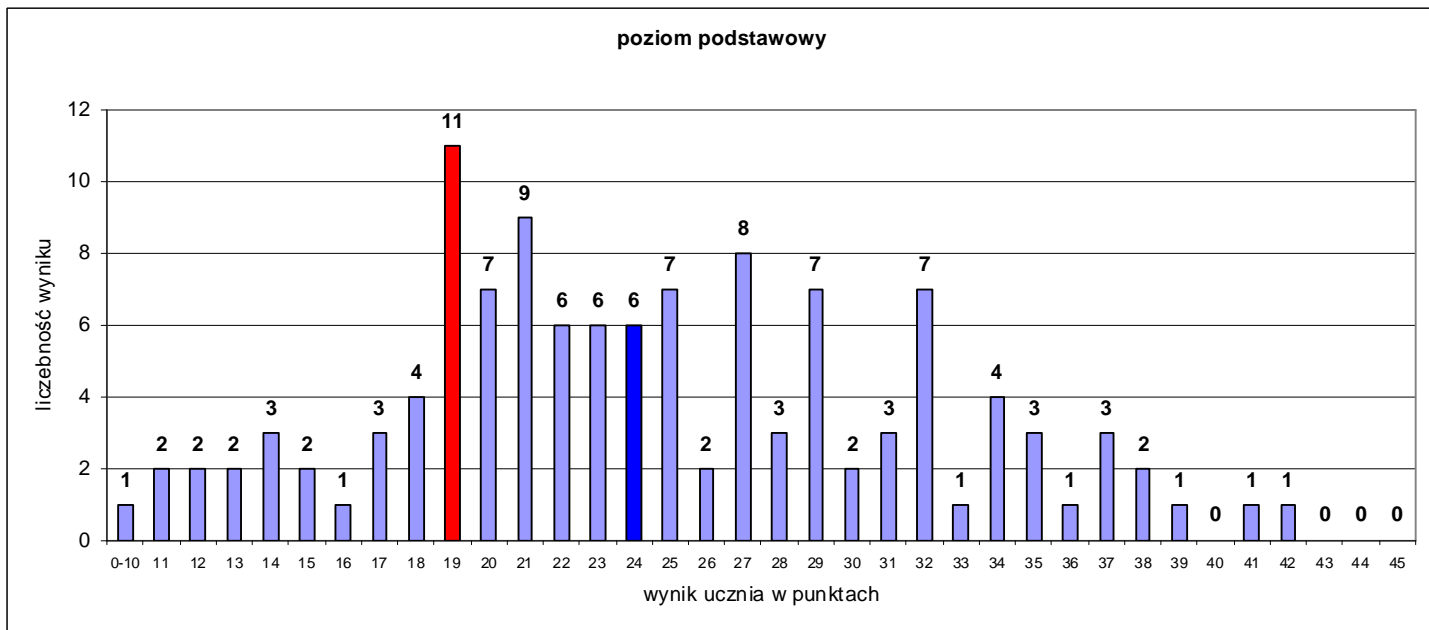
### 1. Informacje ogólne

Do badań osiągnięć uczniów klas II przystąpiło 27 gimnazjów. Uczniowie pisali test 21 maja 2013 r. Analizie poddano wyniki 1220 uczniów z 77 klas, w tym wyniki 121 uczniów z poziomu podstawowego i 1099 z poziomu rozszerzonego.

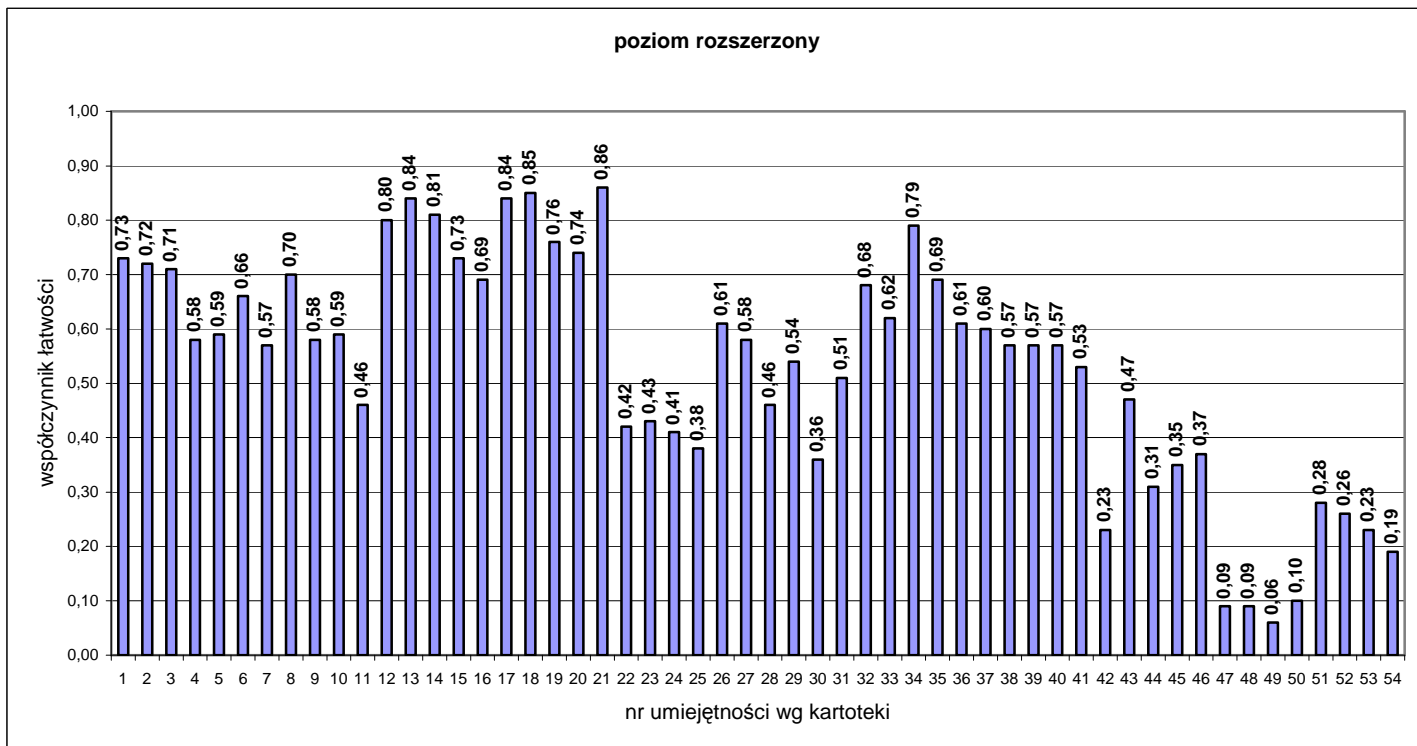
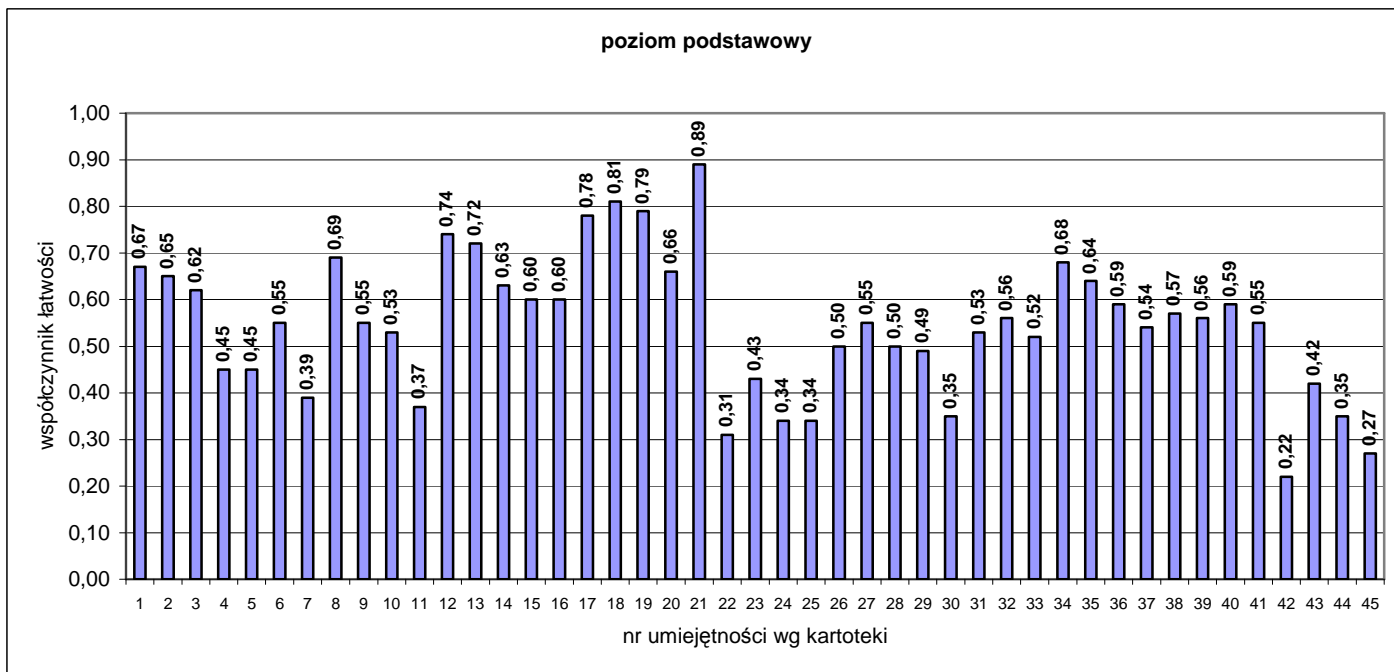
### 2. Podstawowe miary empiryczne testu

Wskaźniki	Miary empiryczne ogół badanych		
	Poziom podstawowy	Poziom rozszerzony	
Liczba badanych umiejętności ogółem	<b>45</b>	<b>54</b>	
Liczba badanych umiejętności z poziomu podstawowego	35	40	
Liczba badanych umiejętności z poziomu ponadpodstawowego	10	14	
Skala wyników testowania	0 – 45	0 – 60	
Rozstęp wyników uczniów	8 – 42	7 – 59	
Średni wynik testowania (średnia arytmetyczna) Rozstęp średnich wyników klas	<b>24,54</b> 20,50 – 30,00	<b>30,30</b> 20,00 – 50,59	
Mo – modalna , dominanta; wynik ucznia występujący najczęściej	19 pkt	24 pkt	
Me – mediana; wynik poniżej (i powyżej) którego znajduje się 50% wyników uczniów	24 pkt	28 pkt	
Współczynnik łatwości testu Rozstęp współczynników łatwości testu dla klas	<b>0,55</b> 0,46 – 0,78	<b>0,51</b> 0,33 – 0,84	
Liczba umiejętności w poszczególnych przedziałach norm współczynnika łatwości	0,00 - 0,19 bardzo trudne	0	5
	0,20 - 0,49 trudne	14	15
	0,50 - 0,69 umiarkowanie trudne	25	20
	0,70 - 0,89 łatwe	6	14
	0,90 - 1,00 bardzo łatwe	0	0

### 3. Rozkład wyników uczniów



#### 4. Łatwość umiejętności



Nr zad.	Nr umiej.	Sprawdzana umiejętność (Uczeń:)		Współczynnik łatwości	
				poziom podstawowy	poziom rozszerzony
1.1	1	określa prawdziwość zdania – zakres leksykalny „człowiek”.	określa prawdziwość zdania – zakres leksykalny „przyroda”.	0,67	0,73
1.2	2	określa prawdziwość zdania – zakres leksykalny „przyroda”.	określa prawdziwość zdania – zakres leksykalny „człowiek”.	0,65	0,72
1.3	3	określa prawdziwość zdania – zakres leksykalny „przyroda”.	określa prawdziwość zdania – zakres leksykalny „przyroda”.	0,62	0,71
1.4	4	określa prawdziwość zdania – zakres leksykalny „przyroda”.	określa prawdziwość zdania – zakres leksykalny „przyroda”.	0,45	0,58
1.5	5	określa prawdziwość zdania – zakres leksykalny „przyroda”.	określa prawdziwość zdania – zakres leksykalny „przyroda”.	0,45	0,59
2.1	6	wskazuje zawód – zakres leksykalny „nurse”.		0,55	0,66
2.2	7	wskazuje zawód – zakres leksykalny „waiter”.		0,39	0,57
2.3	8	wskazuje zawód – zakres leksykalny „police officer”.		0,69	0,70
2.4	9	wskazuje zawód – zakres leksykalny „gardener”.		0,55	0,58
2.5	10	wskazuje zawód – zakres leksykalny „salesperson”.		0,53	0,59
3.1	11	wskazuje odpowiedź na pytanie o główną myśl rozmowy.		0,37	0,46
3.2	12	wskazuje odpowiedź na pytanie o czas wydarzenia z przeszłości.		0,74	0,80
3.3	13	wskazuje odpowiedź na pytanie o szczegóły wydarzenia z przeszłości.		0,72	0,84
3.4	14	wskazuje odpowiedź na pytanie o datę wydarzenia.		0,63	0,81
3.5	15	wskazuje odpowiedź na pytanie o datę programu.		0,60	0,73
4.1	16	przyporządkowuje reakcję adekwatną do sytuacji – „wyrażanie prośby”.		0,60	0,69
4.2	17	przyporządkowuje reakcję adekwatną do sytuacji – „ostrzeżenie”.		0,78	0,84
4.3	18	przyporządkowuje reakcję adekwatną do sytuacji – „wyrażanie życzenia”.		0,81	0,85
4.4	19	przyporządkowuje reakcję adekwatną do sytuacji – „wyrażanie prośby”.		0,79	0,76
4.5	20	przyporządkowuje reakcję adekwatną do sytuacji – „wyrażanie opinii”.		0,66	0,74
5.1	21	przyporządkowuje nagłówek do tekstu – zakres leksykalny „sport”.		0,89	0,86
5.2	22	przyporządkowuje nagłówek do tekstu – zakres leksykalny „technologia”.		0,31	0,42



5.3	23	przyporządkowuje nagłówek do tekstu – zakres leksykalny „przyroda”.		0,43	0,43
5.4	24	przyporządkowuje nagłówek do tekstu – zakres leksykalny „dom”.		0,34	0,41
5.5	25	przyporządkowuje nagłówek do tekstu – zakres leksykalny „technologia”.		0,34	0,38
6.1	26	uzupełnia tekst częścią zdania (czas pr. continuous, zakres leksykalny „kupowanie”).		0,50	0,61
6.2	27	uzupełnia tekst częścią zdania (czas pr. simple, zakres leksykalny „człowiek”).		0,55	0,58
6.3	28	uzupełnia tekst częścią zdania (czas pr. simple, zaimek „it”).		0,50	0,46
6.4	29	uzupełnia tekst częścią zdania (przymiotnik quick).		0,49	0,54
6.5	30	uzupełnia tekst częścią zdania (tryb rozkazujący, zakres leksykalny „ceny towarów”).		0,35	0,36
7.1	31	przyporządkowuje odpowiedź adekwatną do pytania – zakres leksykalny „człowiek”.		0,53	0,51
7.2	32	przyporządkowuje odpowiedź adekwatną do pytania – zakres leksykalny „człowiek”.		0,56	0,68
7.3	33	przyporządkowuje odpowiedź adekwatną do pytania – zakres leksykalny „przyroda”.		0,52	0,62
7.4	34	przyporządkowuje odpowiedź adekwatną do pytania – zakres leksykalny „człowiek”.		0,68	0,79
7.5	35	przyporządkowuje odpowiedź adekwatną do pytania – zakres leksykalny „człowiek”.		0,64	0,69
8.1	36	określa prawdziwość zdania – główna myśl.	określa prawdziwość zdania – przysłówki „live”.	0,59	0,61
8.2	37	określa prawdziwość zdania – przysłówki „live”.	określa prawdziwość zdania – główna myśl.	0,54	0,60
8.3	38	określa prawdziwość zdania - przysłówki „free”.	określa prawdziwość zdania - czasownik „put on”.	0,57	0,57
8.4	39	określa prawdziwość zdania - czasownik „put on”.	określa prawdziwość zdania - przysłówki „free”.	0,56	0,57
8.5	40	określa prawdziwość zdania – rzeczownik „apartament”.	określa prawdziwość zdania – rzeczownik „apartament”.	0,59	0,57
9.1	41	uzupełnia zdanie zwrotem – zakres gramatyczny „czas past simple, czasownik tell”.		0,55	0,53
9.2	42	uzupełnia zdanie zwrotem – zakres gramatyczny „czas past perfect, czasownik „be”.		0,22	0,23
9.3	43	uzupełnia zdanie zwrotem – zakres gramatyczny „struktura used to”.		0,42	0,47
9.4	44	uzupełnia zdanie zwrotem – zakres gramatyczny „zaimek somebody”.		0,35	0,31
9.5	45	uzupełnia zdanie zwrotem – zakres gramatyczny „czasownik let”.		0,27	0,35
10.1	46	uzupełnia tekst rzeczownikiem.		x	0,37
10.2	47	uzupełnia tekst formą czasownika „live”.		x	0,09

10.3	48	uzupełnia tekst formą rzeczownika „body”.	x	0,09
10.4	49	uzupełnia tekst formą czasownika „cover”.	x	0,06
10.5	50	uzupełnia tekst formą czasownika „fall”.	x	0,10
11	51	<i>tworzy wypowiedź pisemną – treść.</i>	x	0,28
	52	<i>tworzy wypowiedź pisemną – zakres środków językowych.</i>	x	0,26
	53	<i>tworzy wypowiedź pisemną – spójność i logika wypowiedzi.</i>	x	0,23
	54	<i>tworzy wypowiedź pisemną – poprawność środków językowych.</i>	x	0,19

Uwaga: kursywą zapisano umiejętności ponadpodstawowe.

## 5. Wyniki w skali staninowej

Stanin	Wynik ucznia	
	poziom podstawowy	poziom rozszerzony
1 – wynik najniższy	8 – 11	7 – 13
2 – wynik bardzo niski	12 – 16	14 – 16
3 – wynik niski	17 – 18	17 – 20
4 – wynik niżej średni	19 – 21	21 – 24
5 – wynik średni	22 – 25	25 – 31
6 – wynik wyżej średni	26 – 29	32 – 39
7 – wynik wysoki	30 – 33	40 – 45
8 – wynik bardzo wysoki	34 – 37	46 – 50
9 – wynik najwyższy	38 – 42	51 – 59

## 6. Komentarz

### Poziom podstawowy

Test składał się z 9 zadań, które sprawdzały poziom opanowania przez uczniów 45 umiejętności zgodnych z podstawą programową dla III etapu kształcenia ogólnego. Spośród nich 10 zostało zakwalifikowanych przez autorów do poziomu ponadpodstawowego. Za poprawne wykonanie wszystkich zadań można było otrzymać 45 punktów.

Test rozwiązywało łącznie 121 uczniów. Uzyskali oni średnio 55% punktów możliwych do zdobycia. Zatem dla dużej części badanych test okazał się umiarkowanie trudny. Podczas tegorocznych badań modalna przyjęła wartość 19 punktów i jest niższa niż mediana – 24 punkty i średnia – 24,54 punkty. Rozkład wyników uczniów jest prawoskośny, co oznacza, że duża grupa uczniów nie opanowała sprawdzanych umiejętności w stopniu zadowalającym.

Uzyskane wyniki pokazują zróżnicowanie między uczniami. Rozstęp wyników uczniów wyniósł 34 punkty. Najniższy wynik – 8 punktów zdobył 1 uczeń, najwyższy, 42 punktów, 1 uczeń. Drugoklasiści, którzy uzyskali od 8 do 18 punktów – znajdują się w obszarze wyników niskich.

Piszący, których wynik testu wyniósł od 19 do 29 punktów są w obszarze wyników średnich, a ci którzy uzyskali 30 punktów i więcej są w obszarze wyników wysokich.

Spośród wszystkich badanych umiejętności żadna nie była dla uczniów ani bardzo trudna ani bardzo łatwa, 14 było trudnych, 25 umiejętności uzyskało współczynniki łatwości charakterystyczne dla umiarkowanie trudnych, a 6 było łatwych. Ponad 80% rozwiązywalność uzyskały dwie umiejętności:

- nr 21 przyporządkowanie nagłówka do tekstu – zakres leksykalny „sport”;
- nr 18 przyporządkowanie reakcji adekwatnej do sytuacji – „wyrażanie życzenia”.

Najslabiej wypadły umiejętności:

- nr 42 uzupełnienie zdania zwrotem – zakres gramatyczny „czas past perfect, czasownik „be”;
- nr 45 uzupełnienie zdania zwrotem – zakres gramatyczny „ czasownik let”.

### Poziom rozszerzony

Test składał się z 11 zadań, które sprawdzały poziom opanowania przez uczniów 54 umiejętności zgodnych z podstawą programową dla III etapu kształcenia ogólnego. Spośród nich 14 zostało zakwalifikowanych przez autorów do poziomu ponadpodstawowego. Za poprawne wykonanie wszystkich zadań można było otrzymać 60 punktów.

Test rozwiązywało łącznie 1099 uczniów. Uzyskali oni średnio 51% punktów możliwych do zdobycia. Zatem dla dużej części badanych test okazał się umiarkowanie trudny. Podczas tegorocznych badań modalna przyjęła wartość 24 punkty i jest niższa niż mediana – 28 punktów i średnia – 30,30 punkty. Rozkład wyników uczniów jest prawoskośny, co oznacza, że duża grupa uczniów nie opanowała sprawdzanych umiejętności w stopniu zadowalającym.

Uzyskane wyniki pokazują zróżnicowanie między uczniami. Rozstęp wyników uczniów wyniósł 52 punkty. Najniższy wynik – 7 punktów zdobył 1 uczeń, najwyższy, 59 punktów, 1 uczeń. Drugoklasiści, którzy uzyskali od 7 do 20 punktów – znajdują się w obszarze wyników niskich. Piszący, których wynik testu wyniósł od 21 do 39 punktów są w obszarze wyników średnich, a ci którzy uzyskali 40 punktów i więcej są w obszarze wyników wysokich.

Spośród wszystkich badanych umiejętności 5 było dla uczniów bardzo trudnych:

- nr 47 uzupełnienie tekstu formą czasownika „live”;
- nr 48 uzupełnienie tekstu formą rzeczownika „body”;
- nr 49 uzupełnienie tekstu formą czasownika „cover”;
- nr 50 uzupełnienie tekstu formą czasownika „fall”;
- nr 54 tworzenie wypowiedzi pisemnej – poprawność środków językowych.

15 było trudnych, 20 umiejętności uzyskało współczynniki łatwości charakterystyczne dla umiarkowanie trudnych, a 14 było łatwych. Żadna z umiejętności nie okazała się bardzo łatwa. Ponad 80% rozwiązywalność uzyskało 5 umiejętności:

- nr 13 wskazanie odpowiedzi na pytanie o szczegóły wydarzenia z przeszłości;
- nr 14 wskazanie odpowiedzi na pytanie o datę wydarzenia;
- nr 17 przyporządkowanie reakcji adekwatnej do sytuacji – „ostrzeżenie”;
- nr 18 przyporządkowanie reakcji adekwatnej do sytuacji – „wyrażanie życzenia”;
- nr 21 przyporządkowanie nagłówka do tekstu – zakres leksykalny „sport”.

Zachęcamy nauczycieli do dokonania analizy wyników swoich uczniów, w tym porównania ich osiągnięć z ogółem badanych. Uzyskane tą drogą informacje pomogą Państwu skuteczniej zaplanować i zorganizować proces kształcenia tak, aby dostosować go do wynikających z badań potrzeb uczniów.

Dziękujemy Państwu za udział w badaniach osiągnięć uczniów prowadzonych przez nasz Ośrodek. Ogromnie cenimy sobie Państwa zaangażowanie i cenne uwagi, które pozwalają nam doskonalić naszą pracę. Życzymy Państwu satysfakcji oraz samych sukcesów w nowym roku szkolnym i zapraszamy do dalszej współpracy.

## Klasa II gimnazjum język niemiecki – poziom podstawowy i rozszerzony

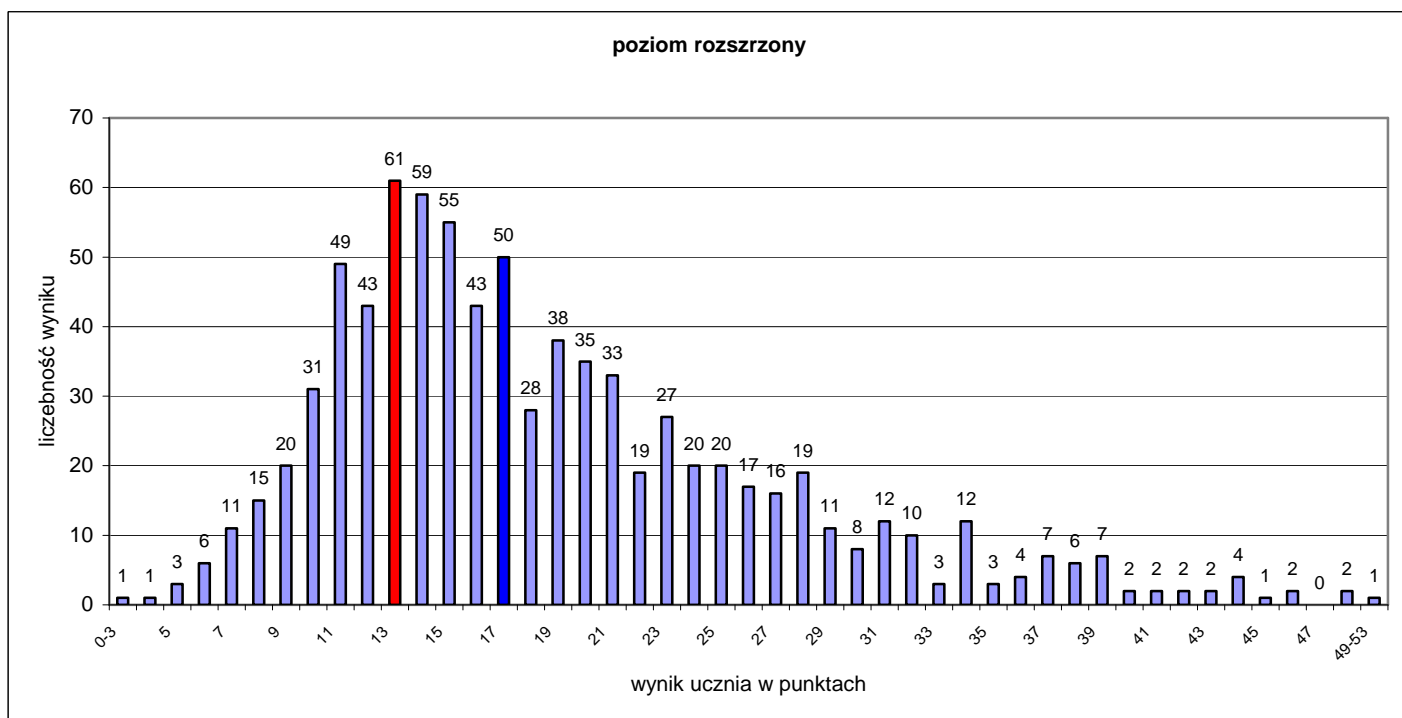
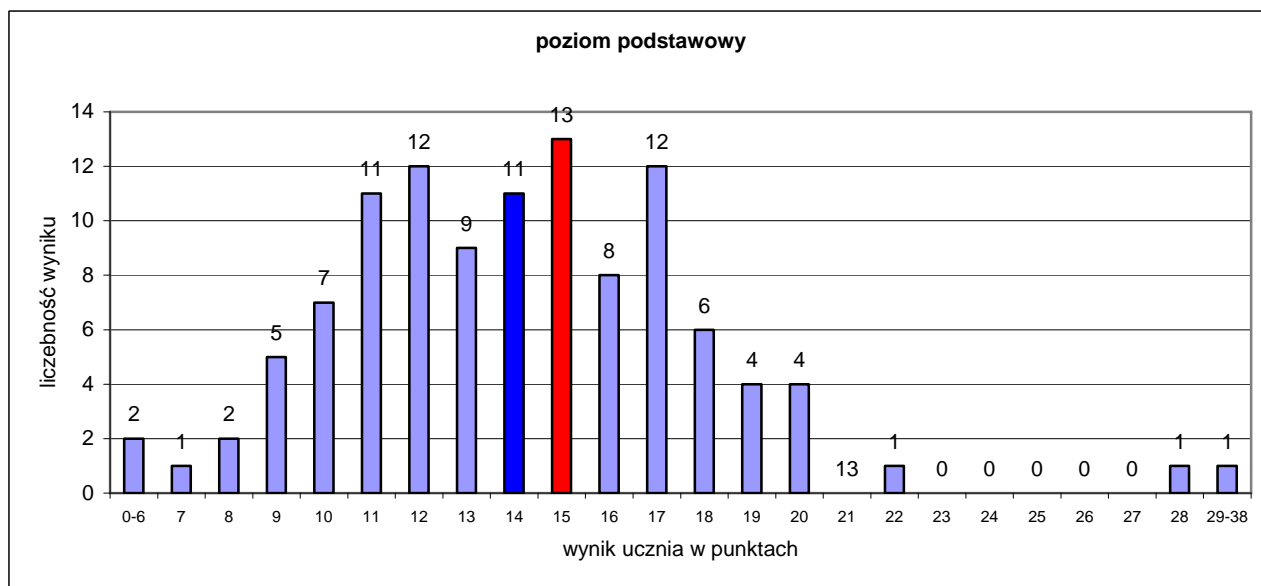
### 1. Informacje ogólne

Do badań osiągnięć uczniów klas II przystąpiły 22 gimnazja. Uczniowie pisali test 20 maja 2013 r. Analizie poddano wyniki 931 uczniów z 67 klas, w tym wyniki 110 uczniów z poziomu podstawowego i 821 z poziomu rozszerzonego.

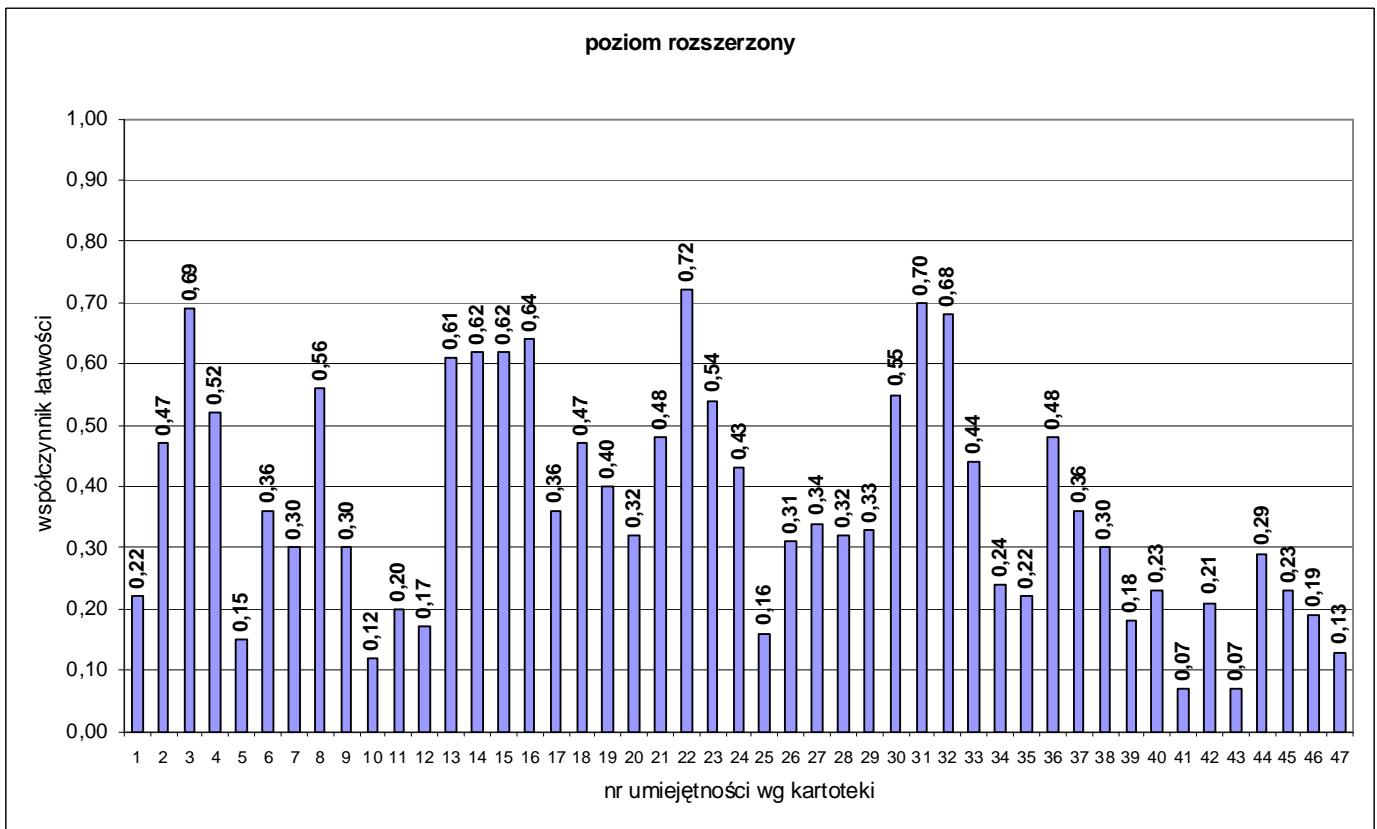
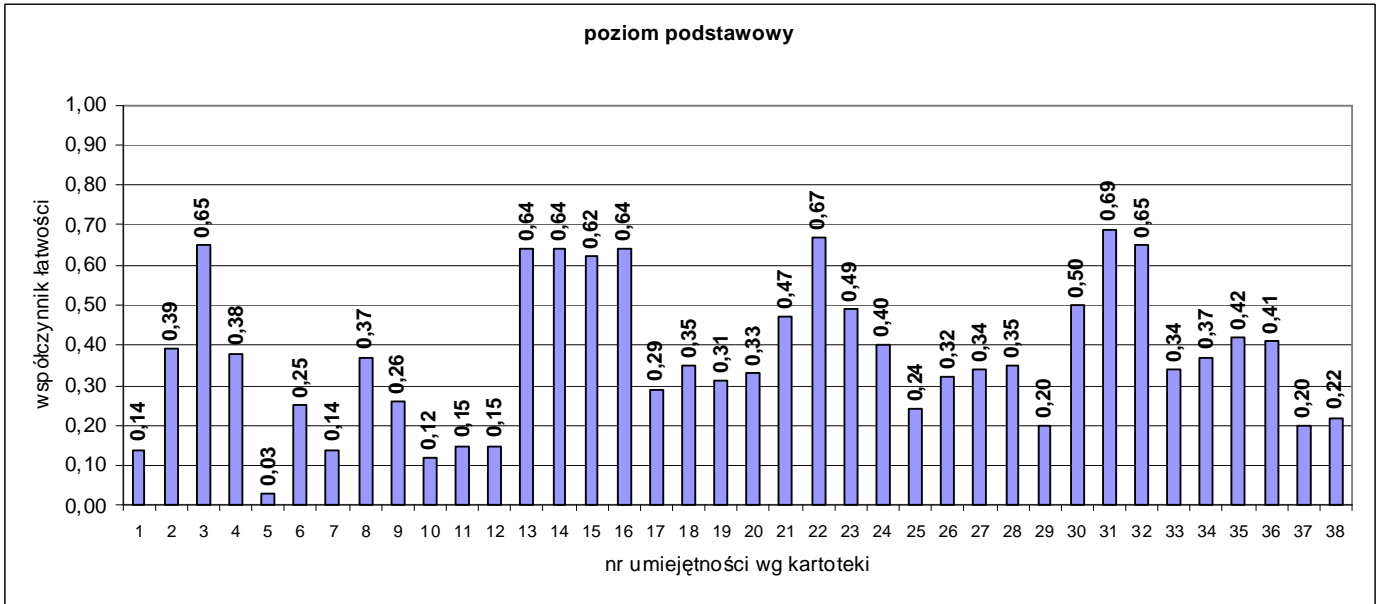
### 2. Podstawowe miary empiryczne testu

Wskaźniki	Miary empiryczne ogół badanych		
	Poziom podstawowy	Poziom rozszerzony	
Liczba badanych umiejętności ogółem	<b>38</b>	<b>47</b>	
Liczba badanych umiejętności z poziomu podstawowego	28	51	
Liczba badanych umiejętności z poziomu ponadpodstawowego	10	16	
Skala wyników testowania	0 – 38	0 – 53	
Rozstęp wyników uczniów	3 – 29	3 – 49	
Średni wynik testowania (średnia arytmetyczna) Rozstęp średnich wyników klas	<b>14,12</b> 12,00 – 16,00	<b>18,74</b> 10,94 – 42,00	
Mo – modalna , dominanta; wynik ucznia występujący najczęściej	15	13	
Me – mediana; wynik poniżej (i powyżej) którego znajduje się 50% wyników uczniów	14	17	
Współczynnik łatwości testu Rozstęp współczynników łatwości testu dla klas	<b>0,37</b> 0,32 – 0,42	<b>0,35</b> 0,21 – 0,79	
Liczba umiejętności w poszczególnych przedziałach norm współczynnika łatwości	0,00 - 0,19 bardzo trudne	6	9
	0,20 - 0,49 trudne	23	26
	0,50 - 0,69 umiarkowanie trudne	9	10
	0,70 - 0,89 łatwe	0	2
	0,90 - 1,00 bardzo łatwe	0	0

### 3. Rozkład wyników uczniów



#### 4. Łatwość umiejętności



Nr zad.	Nr umiej.	Sprawdzana umiejętność (Uczeń:)	Współczynnik łatwości	
			poziom podstawowy	poziom rozszerzony
1.1	1	wskazuje właściwą reklamę – zakres leksykalny „żywnienie”.	0,14	0,22
1.2	2	wskazuje właściwą reklamę – zakres leksykalny „kultura”.	0,39	0,47
1.3	3	wskazuje właściwą reklamę – „szkoła”.	0,65	0,69
1.4	4	wskazuje właściwą reklamę – „życie rodzinne i towarzyskie”.	0,38	0,52
2.1	5	przyporządkowuje reakcję adekwatną do sytuacji – zakres leksykalny „szkoła”.	0,03	0,15
2.2	6	przyporządkowuje reakcję adekwatną do sytuacji – zakres leksykalny „kraje niemieckojęzyczne”.	0,25	0,36
2.3	7	przyporządkowuje reakcję adekwatną do sytuacji – zakres leksykalny „życie rodzinne i towarzyskie”.	0,14	0,30
2.4	8	przyporządkowuje reakcję adekwatną do sytuacji – zakres leksykalny „świat przyrody”	0,37	0,56
3.1	9	wskazuje wypowiedź dotyczącą ludzi i kultury w Polsce.	0,26	0,30
3.2	10	wskazuje wypowiedź dotyczącą postępów Ariane w nauce języka polskiego.	0,12	0,12
3.3	11	wskazuje wypowiedź dotyczącą przyjaźni z Ariane.	0,15	0,20
3.4	12	wskazuje wypowiedź dotyczącą terminu meczu koszykówki.	0,15	0,17
4.1	13	określa prawdziwość zdania – główna myśl.	0,64	0,61
4.2	14	określa prawdziwość zdania – wyrażenie „wspólni przyjaciele”.	0,64	0,62
4.3	15	określa prawdziwość zdania – wyrażenie „żadnego rodzeństwa”.	0,62	0,62
4.4	16	określa prawdziwość zdania – przymiotnik „nudny”.	0,64	0,64
5.1	17	wskazuje osobę - wyrażenie „mało czasu na makijaż”.	0,29	0,36
5.2	18	wskazuje osobę - wyrażenie „nie czuć się dobrze bez makijażu”.	0,35	0,47
5.3	19	wskazuje osobę - wyrażenie „nie zawsze malować się do szkoły”.	0,31	0,40
5.4	20	wskazuje osobę - wyrażenie „eksperymentować z makijażem”.	0,33	0,32
6.1	21	uzupełnia tekst zdaniem – zakres leksykalny „dom”.	0,47	0,48
6.2	22	uzupełnia tekst zdaniem – zakres leksykalny „szkoła”.	0,67	0,72
6.3	23	uzupełnia tekst zdaniem – zakres leksykalny „podróżowanie i turystyka”.	0,49	0,54

6.4	24	uzupełnia tekst zdaniem – zakres leksykalny „podróżowanie i turystyka”.	0,40	0,43
7.1	25	przyporządkowuje odpowiedź adekwatną do pytania – zakres leksykalny „kraje niemieckojęzyczne”.	0,24	0,16
7.2	26	przyporządkowuje odpowiedź adekwatną do pytania – zakres leksykalny „kraje niemieckojęzyczne”.	0,32	0,31
7.3	27	przyporządkowuje odpowiedź adekwatną do pytania – zakres leksykalny „kraje niemieckojęzyczne”.	0,34	0,34
7.4	28	przyporządkowuje odpowiedź adekwatną do pytania – zakres leksykalny „kraje niemieckojęzyczne”.	0,35	0,32
7.5	29	przyporządkowuje odpowiedź adekwatną do pytania – zakres leksykalny „kraje niemieckojęzyczne”.	0,20	0,33
8.1	30	przyporządkowuje zwrot do symbolu – wyrażenie „być szczęśliwym”.	0,50	0,55
8.2	31	przyporządkowuje zwrot do symbolu – rzeczowniki „serce”, „miłość”.	0,69	0,70
8.3	32	przyporządkowuje zwrot do symbolu – czasownik „całować”.	0,65	0,68
8.4	33	przyporządkowuje zwrot do symbolu – wyrażenie „być smutnym, płakać”.	0,34	0,44
9.1	34	uzupełnia zdanie zwrotem – zakres gramatyczny „stopniowanie przymiotnika <i>groß</i> ”.	0,37	0,24
9.2	35	uzupełnia zdanie zwrotem – zakres gramatyczny „konstrukcja bezokolicznika z <i>zu</i> ”.	0,42	0,22
9.3	36	uzupełnia zdanie zwrotem – zakres gramatyczny „zaimek dzierżawczy dla 3 os. l.poj. <i>er</i> ”.	0,41	0,48
9.4	37	uzupełnia zdanie zwrotem – zakres gramatyczny „przyimki”.	0,20	0,36
9.5	38	uzupełnia zdanie zwrotem – zakres gramatyczny „spójnik zdania przyzwalającego”.	0,22	0,30
10.1	39	uzupełnia tekst formą czasownika „ <i>können</i> ”.	x	0,18
10.2	40	uzupełnia tekst rzeczownikiem.	x	0,23
10.3	41	uzupełnia tekst formą zaimka dzierżawczego „ <i>ihr</i> ”.	x	0,07
10.4	42	uzupełnia tekst przyimkiem.	x	0,21
10.5	43	uzupełnia tekst formą przymiotnika „ <i>interessant</i> ”.	x	0,07
11.1	44	tworzy wypowiedź pisemną – treść.	x	0,29
11.2	45	tworzy wypowiedź pisemną – zakres środków językowych.	x	0,23
11.3	46	tworzy wypowiedź pisemną – spójność i logika wypowiedzi.	x	0,19
11.4	47	tworzy wypowiedź pisemną – poprawność środków językowych.	x	0,13

Uwaga: kursywą zapisano umiejętności ponadpodstawowe.



## 5. Wyniki w skali staninowej

Stanin	Wynik ucznia	
	poziom podstawowy	poziom rozszerzony
1 – wynik najniższy	3 – 7	3 – 7
2 – wynik bardzo niski	8 – 9	8 – 10
3 – wynik niski	10	11 – 12
4 – wynik niżej średni	11 – 12	13 – 14
5 – wynik średni	13 – 14	15 – 18
6 – wynik wyżej średni	15 – 16	19 – 23
7 – wynik wysoki	17	24 – 28
8 – wynik bardzo wysoki	18 – 19	29 – 36
9 – wynik najwyższy	20 – 29	37 – 49

## 6. Komentarz

### Poziom podstawowy

Test składał się z 9 zadań, które sprawdzały poziom opanowania przez uczniów 38 umiejętności zgodnych z podstawą programową dla III etapu kształcenia ogólnego. Spośród nich 10 zostało zakwalifikowanych przez autorów do poziomu ponadpodstawowego. Za poprawne wykonanie wszystkich zadań można było otrzymać 38 punktów.

Test rozwiązywało łącznie 110 uczniów. Uzyskali oni średnio 37% punktów możliwych do zdobycia. Zatem dla dużej części badanych test okazał się trudny. Podczas tegorocznych badań modalna przyjęła wartość 15 punktów i jest niewiele wyższa niż mediana – 14 punktów średnia – 14,12 punkty. Rozkład wyników uczniów jest prawoskośny, co oznacza, że duża grupa uczniów miała poważne problemy z rozwiązaniem zadań testowych..

Uzyskane wyniki pokazują zróżnicowanie między uczniami. Rozstęp wyników uczniów wyniósł 26 punktów. Najniższy wynik – 3 punkty zdobył 1 uczeń, najwyższy, 29 punktów, także 1 uczeń. Drugoklasiści, którzy uzyskali od 3 do 10 punktów – znajdują się w obszarze wyników niskich. Piszący, których wynik testu wyniósł od 11 do 16 punktów są w obszarze wyników średnich, a ci którzy uzyskali 17 punktów i więcej są w obszarze wyników wysokich.

Spośród wszystkich badanych umiejętności 6 było dla uczniów bardzo trudnych, 23 było trudnych, a 9 umiarkowanie trudnych. Żadna nie uzyskała współczynnika łatwości charakterystycznego dla umiejętności łatwych i bardzo łatwych. Najsłabiej wypadły umiejętności:

- nr 1 wskazanie właściwej reklamy – zakres leksykalny „żywienie”;
- nr 5 przyporządkowanie reakcji adekwatnej do sytuacji - zakres leksykalny „szkoła”;
- nr 7 przyporządkowanie reakcji adekwatnej do sytuacji - zakres leksykalny „życie rodzinne i towarzyskie”;
- nr 10 wskazanie wypowiedzi dotyczącej postępów Ariane w nauce języka polskiego;
- nr 11 wskazanie wypowiedzi dotyczącej przyjaźni z Ariane;
- nr 12 wskazanie wypowiedzi dotyczącej terminu meczu koszykówki.

Ponad 65% rozwiązywalność uzyskały tylko 2 umiejętności:

- nr 22 uzupełnienie tekstu zdaniem – zakres leksykalny „szkoła”;
- nr 31 przyporządkowanie zwrotu do symbolu – rzeczowniki „serce”, „miłość”.

## Poziom rozszerzony

Test składał się z 11 zadań, które sprawdzały poziom opanowania przez uczniów 47 umiejętności zgodnych z podstawą programową dla III etapu kształcenia ogólnego. Spośród nich 16 zostało zakwalifikowanych przez autorów do poziomu ponadpodstawowego. Za poprawne wykonanie wszystkich zadań można było otrzymać 53 punkty.

Test rozwiązywało łącznie 821 uczniów. Uzyskali oni średnio 35% punktów możliwych do zdobycia. Zatem dla dużej części badanych test okazał się trudny. Podczas tegorocznych badań modalna przyjęła wartość 13 punktów i jest niższa niż mediana – 17 punktów i średnia – 18,74 punkty. Rozkład wyników uczniów jest prawoskośny, co oznacza, że duża grupa uczniów miała poważne problemy z rozwiązaniem zadań testowych..

Uzyskane wyniki pokazują zróżnicowanie między uczniami. Rozstęp wyników uczniów wyniósł 46 punktów. Najniższy wynik – 3 punkty zdobył 1 uczeń, najwyższy, 49 punktów, także 1 uczeń. Drugoklasiści, którzy uzyskali od 3 do 12 punktów – znajdują się w obszarze wyników niskich. Piszący, których wynik testu wyniósł od 13 do 23 punktów są w obszarze wyników średnich, a ci którzy uzyskali 24 punktów i więcej są w obszarze wyników wysokich.

Spośród wszystkich badanych umiejętności 9 było dla uczniów bardzo trudnych, 26 było trudnych, 10 umiarkowanie trudnych, a 2 łatwe. Żadna nie uzyskała współczynnika łatwości charakterystycznego dla umiejętności bardzo łatwych. Najslabiej wypadły umiejętności:

- nr 5 przyporządkowanie reakcji adekwatnej do sytuacji – zakres leksykalny „szkoła”;
- nr 10 wskazanie wypowiedzi dotyczącej postępów Ariane w nauce języka polskiego;
- nr 12 wskazanie wypowiedzi dotyczącej terminu meczu koszykówki;
- nr 25 przyporządkowanie odpowiedzi adekwatnej do pytania – zakres leksykalny „kraje niemieckojęzyczne”;
- nr 39 uzupełnienie tekstu formą czasownika „können”;
- nr 41 uzupełnienie tekstu formą zaimka dzierżawczego „ihr”;
- nr 43 uzupełnienie tekstu formą przymiotnika „interessant”;
- nr 46 tworzenie wypowiedzi pisemnej – spójność i logika wypowiedzi;
- nr 47 tworzenie wypowiedzi pisemnej – poprawność środków językowych.

Co najmniej 70% rozwiązywalność uzyskały tylko 2 umiejętności:

- nr 22 uzupełnienie tekstu zdaniem – zakres leksykalny „szkoła”;
- nr 31 przyporządkowanie zwrotu do symbolu – rzeczowniki „serce”, „miłość”.

Zachęcamy nauczycieli do dokonania analizy wyników swoich uczniów, w tym porównania ich osiągnięć z ogółem badanych. Uzyskane tą drogą informacje pomogą Państwu skuteczniej zaplanować i zorganizować proces kształcenia tak, aby dostosować go do wynikających z badań potrzeb uczniów.

Dziękujemy Państwu za udział w badaniach osiągnięć uczniów prowadzonych przez nasz Ośrodek. Ogromnie cenimy sobie Państwa zaangażowanie i cenne uwagi, które pozwalają nam doskonalić naszą pracę. Życzymy Państwu satysfakcji oraz samych sukcesów w nowym roku szkolnym i zapraszamy do dalszej współpracy.