

Klasa I gimnazjum Język polski

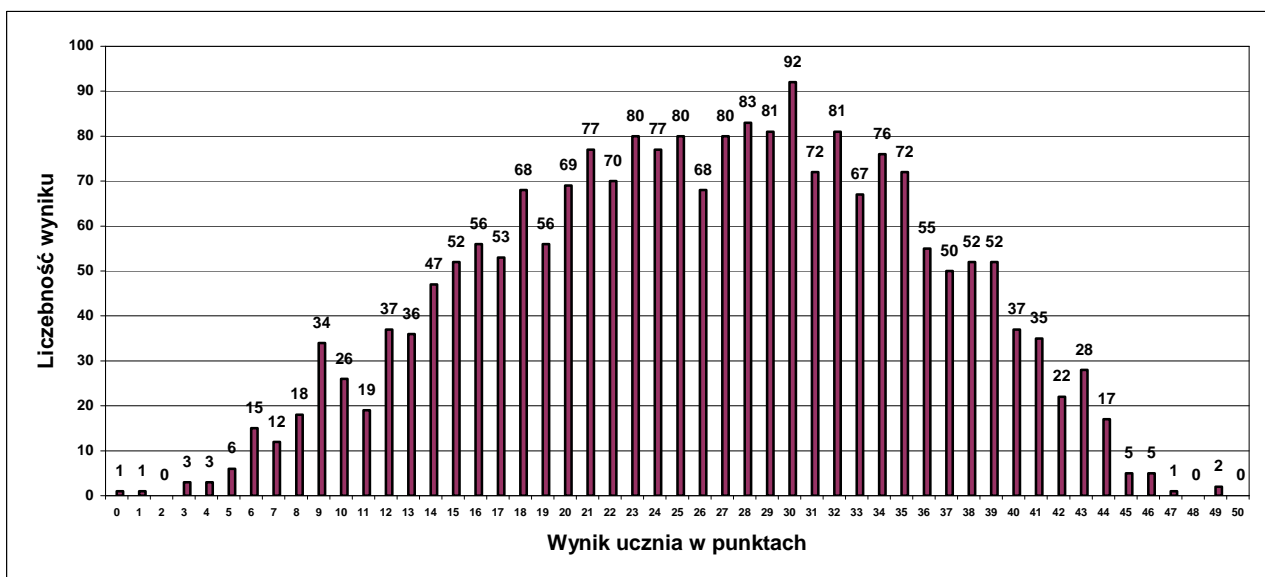
1. Informacje ogólne

Badanie osiągnięć uczniów I klas odbyło się 15 września 2011 r. Wyniki badań nadesłało 31 szkół. Analizie poddano wyniki 2129 uczniów ze 102 klas gimnazjalnych.

2. Podstawowe miary empiryczne testu

Wskaźniki		Miary empiryczne ogół badanych
Skala wyników testowania		0 – 50
Średni wynik testowania (średnia arytmetyczna)		26,08
Rozstęp średnich wyników klas		15,83 – 37,17
Współczynnik łatwości testu		0,52
Rozstęp współczynników łatwości testu dla klas		0,32 – 0,74
Liczba umiejętności w poszczególnych przedziałach norm współczynnika łatwości	0,00 – 0,19 bardzo trudne	2
	0,20 – 0,49 trudne	20
	0,50 – 0,69 umiarkowanie trudne	14
	0,70 – 0,89 łatwe	12
	0,90 – 1,00 bardzo łatwe	0

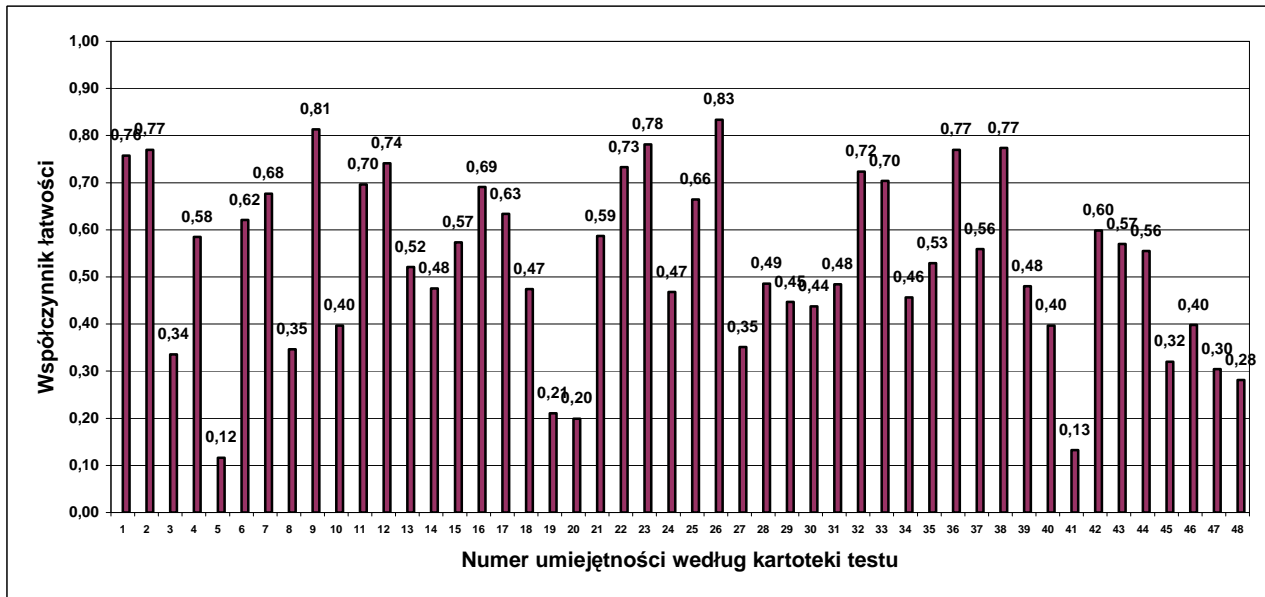
3. Rozkład wyników uczniów



Rozkład wyników badanych klas ilustruje tabela:

Współczynnik łatwości testu dla klasy	0,00 – 0,19 bardzo trudny	0,20 – 0,49 trudny	0,50 – 0,69 umiarkowanie trudny	0,70 – 0,89 łatwy	0,90 – 1,00 bardzo łatwy
Liczba klas	0	44	54	4	0

4. Łatwość umiejętności



Nr zad.	Nr umiej.	Badane umiejętności Uczeń potrafi:	Współ. łatwości	Rozstęp współ. łatwości dla klas
1.	1.	wskazać intencję autora tekstu	0,76	0,47 – 1,00
2.	2.	określić cel wypowiedzi	0,77	0,41 – 1,00
3.	3.	określić rodzaj tekstu	0,34	0,07 – 0,78
4.	4.	wskazać poprawną formę fleksyjną rzeczownika	0,58	0,26 – 0,94
5.	5.	odróżnić stwierdzenia prawdziwe od fałszywych	0,12	0,00 – 0,44
6.	6.	uporządkować elementy górskiego krajobrazu	0,62	0,21 – 1,00
7.	7.	wskazać i określić zagrożenie dla turystów	0,68	0,05 – 1,00
8.	8.	wskazać przykłady różnorodności górskich krajobrazów	0,35	0,00 – 0,81
9.	9.	wyrazić podane zdanie w liczbie pojedynczej	0,81	0,45 – 1,00
10.	10.	<i>podać dwa znaczenia rzeczownika</i>	0,40	0,00 – 0,86
11.	11.	określić temat wiersza	0,70	0,27 – 1,00
12.	12.	określić charakter tekstu	0,74	0,35 – 0,95
13.	13.	wskazać postawę podmiotu lirycznego	0,52	0,21 – 0,91
14.	14.	wskazać bohatera lirycznego podanych strof	0,48	0,05 – 0,89

15.	15.	przypisać bohaterowi lirycznemu życiową funkcję	0,57	0,27 – 1,00
16.	16.	zlokalizować wrażenia zmysłowe we wskazanej strofie	0,69	0,32 – 0,96
17.	17.	zastąpić tytuł wiersza	0,63	0,09 – 0,96
18.	18.	wyjaśnić podane sformułowanie	0,47	0,00 – 0,94
19.	19.	nazwać wskazane środki artystyczne	0,21	0,00 – 0,87
20.	20.	utworzyć zdrobnienie i zgrubienie	0,20	0,00 – 0,76
21.	21.	wskazać powiedzenie określające temat utworu	0,59	0,30 – 0,89
22.	22.	wskazać narratora tekstu	0,73	0,32 – 1,00
23.	23.	wskazać najwcześniejsze wydarzenie	0,78	0,45 – 1,00
24.	24.	określić przyczynę komizmu tekstu	0,47	0,13 – 0,90
25.	25.	wskazać adresatów wykrzyknienia	0,66	0,33 – 1,00
26.	26.	określić funkcję wielokropka	0,83	0,55 – 1,00
27.	27.	zlokalizować wtrącenie	0,35	0,09 – 0,72
28.	28.	wskazać przymiotniki odnoszące się do bohaterów tekstu	0,49	0,06 – 0,86
29.	29.	zlokalizować archaizmy	0,45	0,12 – 0,78
30.	30.	przeredagować zdanie, zmieniając jego szyk	0,44	0,05 – 0,96
31.	31.	wskazać nadawcę ogłoszenia; określić rodzaj przedsięwzięcia, jego cel, miejsce i czas wycieczki	0,48	0,05 – 0,93
	32.	dostosować wypowiedź do sytuacji komunikacyjnej (np. stosować wyrazy o charakterze perswazyjnym, zwroty grzecznościowe)	0,72	0,05 – 1,00
	33.	zachować spójność wypowiedzi i poprawny układ	0,70	0,16 – 1,00
	34.	przestrzegać poprawności językowej i stylistycznej (dopuszczalny 1 błąd)	0,46	0,00 – 0,92
	35.	przestrzegać poprawności ortograficznej i interpunkcyjnej (dopuszczalny 1 błąd ortograficzny i 1 błąd interpunkcyjny)	0,53	0,13 – 0,95
32.	36.	zachować zgodność całości tekstu z tematem	0,77	0,14 – 1,00
	37.	podać informacje o czasie, miejscu, uczestnikach, charakterze wydarzeń	0,56	0,05 – 1,00
	38.	podać dowody osobistego uczestnictwa w wycieczce (używać czasowników pierwszej osobie czasu przeszłego) – z perspektywy uczestnika wycieczki lub jej obserwatora	0,77	0,35 – 1,00
	39.	uwzględnić w pracy oceny i wnioski wynikające z wycieczki	0,48	0,05 – 0,84
	40.	zachować trójdzielność kompozycyjną tekstu z uwzględnieniem właściwych proporcji i akapitów	0,40	0,00 – 0,84
	41.	uwzględnić tytuł sprawozdania, który musi informować, czego dotyczy tekst	0,13	0,00 – 0,48
	42.	zachować spójność tekstu (istnieją stylistyczne nawiązania między częściami tekstu)	0,60	0,00 – 1,00
	43.	logicznie uporządkować tekst (nie pojawiają się nieuzasadnione powtórzenia)	0,57	0,00 – 1,00
	44.	stosować poprawne (pod względem znaczeniowym) słownictwo, również w związkach frazeologicznych	0,56	0,00 – 0,94

45.	poprawnie odmieniać wyrazy oraz łączyć je w zdania	0,32	0,00 – 0,84
46.	trafnie dobierać środki językowe	0,40	0,00 – 0,91
47.	przestrzegać zasad ortografii	0,30	0,00 – 0,80
48.	przestrzegać zasad interpunkcji	0,28	0,00 – 0,79

Uwaga: Umiejętności ponadpodstawowe zapisano kursywą.

5. Wyniki w skali staninowej

Stanin	Wynik ucznia	Wynik klasy
1 – wynik najniższy	0 – 8	15,83 – 19,45
2 – wynik bardzo niski	9 – 13	19,80 – 21,14
3 – wynik niski	14 – 18	21,33 – 22,27
4 – wynik niżej średni	19 – 23	22,32 – 24,32
5 – wynik średni	24 – 28	24,36 – 26,32
6 – wynik wyżej średni	29 – 33	26,52 – 28,90
7 – wynik wysoki	34 – 37	28,91 – 31,38
8 – wynik bardzo wysoki	38 – 40	31,48 – 33,54
9 – wynik najwyższy	41 – 50	33,79 – 37,17

6. Komentarz autorów testu

Celem badania była diagnoza wiadomości i umiejętności uczniów klas I gimnazjum w zakresie języka polskiego. Autorzy sprawdzianu „na wejście” – przy budowie zadań testowych – kierowali się zapisami z „Podstawy programowej kształcenia ogólnego dla szkoły podstawowej”.

Łącznie diagnozowano 48 umiejętności. Wyniki testu są niezadowolające. Aż 36 z badanych umiejętności okazały się dla uczniów bardzo trudne, trudne lub umiarkowanie trudne. Zaledwie 12 umiejętności można uznać za łatwe. Żadna z umiejętności nie była bardzo łatwa. Współczynnik łatwości dla całego sprawdzianu wyniósł zaledwie 0,52 (jest to dolna miara dla zadań umiarkowanie trudnych).

Na podstawie szczegółowych wyników można stwierdzić, iż uczniowie nie posiadają niektórych elementarnych wiadomości z zakresu kształcenia polonistycznego. Świadczą o tym współczynniki następujących zadań diagnozujących wiadomości uczniów:

- zadanie 3. badało wiadomości nt. cech tekstu popularnonaukowego (współczynnik łatwości zaledwie 0,34);
- zadanie 19. badało wiedzę na temat podstawowych środków artystycznych (współczynnik łatwości 0,21).

Ponadto gimnazjaliści nie opanowali podstawowych umiejętności takich, jak:

- lokalizowanie informacji w tekście (zadanie 5., 8.) – współczynnik łatwości 0,12 i 0,35;
- wyjaśnianie homonimów (zadanie 10.) – współczynnik łatwości 0,40;
- identyfikowanie bohatera lirycznego (zadanie 14.) – współczynnik łatwości 0,48;

- tworzenie zdrobnień i zgrubień (zadanie 20.) – współczynnik łatwości 0,20;
- wskazywanie przymiotników określających bohaterów literackich (zadanie 28.) – współczynnik łatwości 0,49.

Niezadowolający okazał się poziom umiejętności związanych z redagowaniem dłuższej formy wypowiedzi pisemnej – sprawozdanie z wycieczki w góry. Uczniowie mieli trudności z następującymi umiejętnościami:

- podaniem informacji o czasie, miejscu, uczestnikach, charakterze wydarzeń (współczynnik łatwości 0,56);
- uwzględnieniem w pracy oceny i wniosków wynikających z wycieczki (0,48);
- zachowaniem trójdziałności kompozycyjnej tekstu (0,40);
- uwzględnieniem tytułu sprawozdania, który musi informować, czego dotyczy tekst (0,13);
- zachowaniem poprawności językowej wypowiedzi (0,43);
- zachowaniem poprawności ortograficznej (0,30);
- zachowaniem poprawności interpunkcyjnej (około 0,28).

Analiza wyników sprawdzianu pozwala na sformułowanie następujących wniosków:

1. Należy powtarzać z uczniami podstawowe terminy, pojęcia i wiadomości ujęte w podstawie programowej kształcenia polonistycznego. Stanowią one podstawę kształcenia na etapie gimnazjalnym.
2. Trzeba stale doskonalić umiejętność redagowania sprawozdania. Należy szczególnie zwracać uwagę na uwzględnienie w pracy wszystkich elementów typowych dla sprawozdania, a także na zachowanie trójdziałności kompozycyjnej tekstu, poprawność językową, ortograficzną i interpunkcyjną.
3. Należy zapoznać uczniów, już od klasy I, z różnorodnymi typami zadań zamkniętych i otwartych – zgodnie z nową formułą egzaminu gimnazjalnego.

Klasa I gimnazjum Matematyka

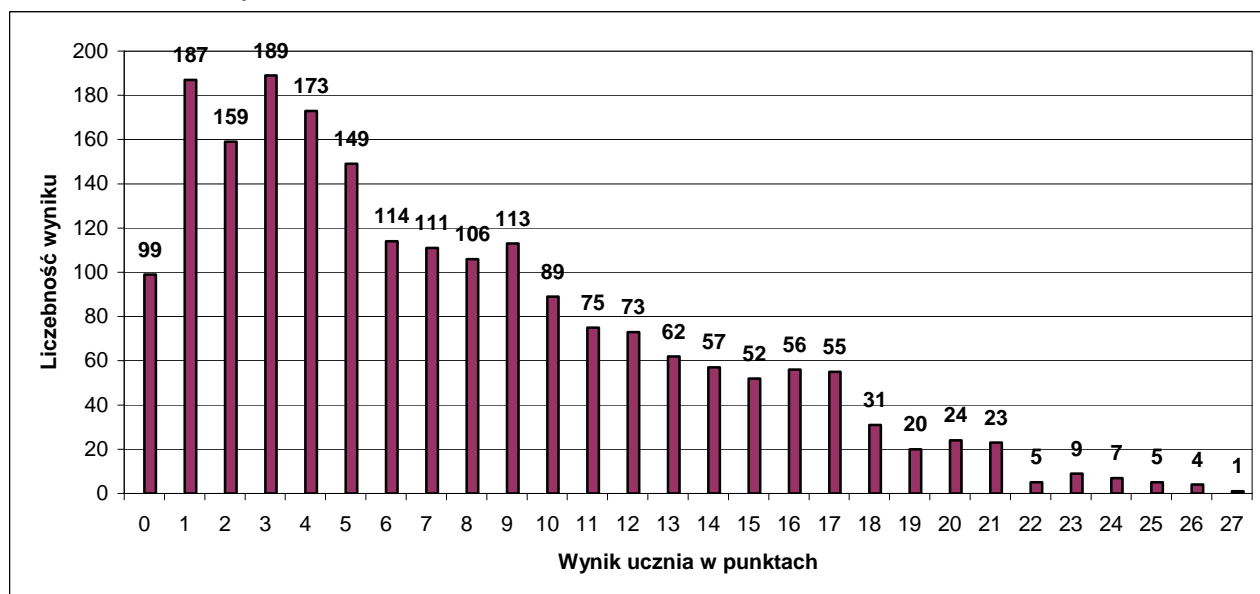
1. Informacje ogólne

Badanie osiągnięć uczniów I klas odbyło się 16 września 2011 r. Wyniki badań nadesłało 30 szkół. Analizie poddano wyniki 2048 uczniów z 98 klas gimnazjalnych.

2. Podstawowe miary empiryczne testu

Wskaźniki		Miary empiryczne ogół badanych
Skala wyników testowania		0 – 27
Średni wynik testowania (średnia arytmetyczna)		7,46
Rozstęp średnich wyników klas		1,70 – 18,33
Współczynnik łatwości testu		0,28
Rozstęp współczynników łatwości testu dla klas		0,06 – 0,68
Liczba umiejętności w poszczególnych przedziałach norm współczynnika łatwości	0,00 - 0,19 bardzo trudne	9
	0,20 - 0,49 trudne	12
	0,50 - 0,69 umiarkowanie trudne	4
	0,70 - 0,89 łatwe	0
	0,90 - 1,00 bardzo łatwe	0

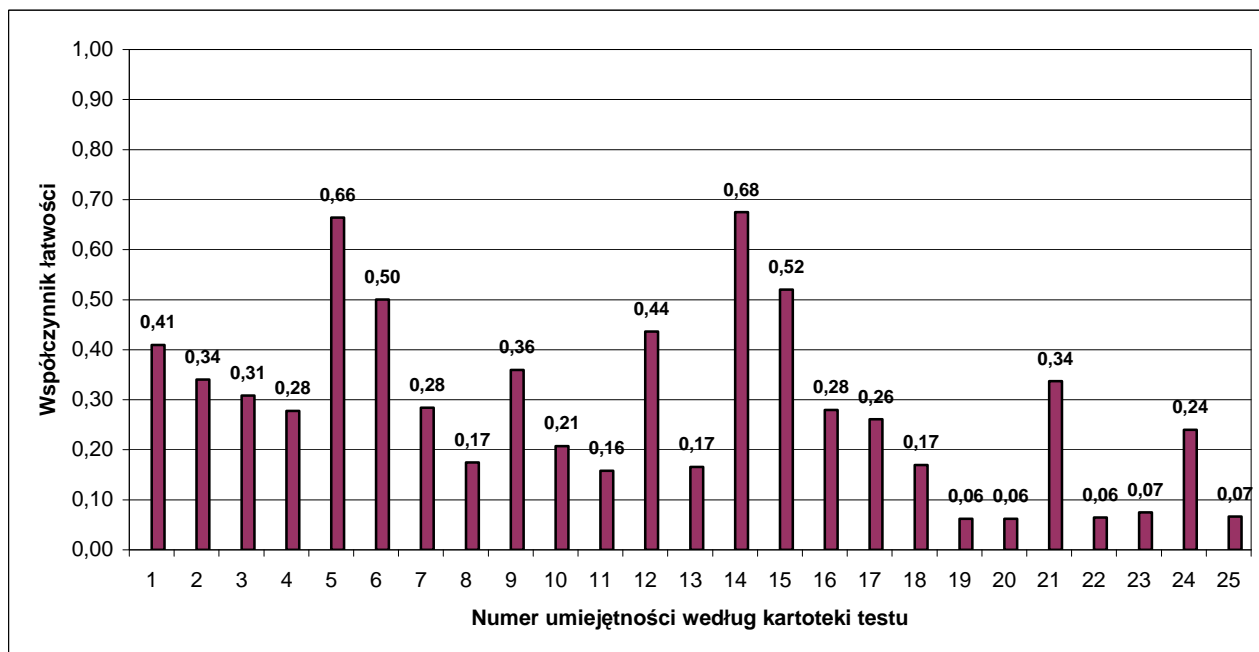
3. Rozkład wyników uczniów



Rozkład wyników badanych klas ilustruje tabela:

Współczynnik łatwości testu dla klasy	0,00 – 0,19 bardzo trudny	0,20 – 0,49 trudny	0,50 – 0,69 umiarkowanie trudny	0,70 – 0,89 łatwy	0,90 – 1,00 bardzo łatwy
Liczba klas	23	70	5	0	0

4. Łatwość umiejętności



Nr zad.	Nr umiej.	Sprawdzana umiejętność (Uczeń:)	Współ. łatwości	Rozstęp współ. łatwości dla klas
1 a	1	dodaje ułamki zwykłe.	0,41	0,00 – 0,89
1 b	2	odejmuje ułamki zwykłe.	0,34	0,00 – 0,92
1 c	3	mnoży ułamki zwykłe.	0,31	0,00 – 0,84
1 d	4	dzieli ułamki zwykłe.	0,28	0,00 – 0,74
2 a	5	dodaje ułamki dziesiętne.	0,66	0,20 – 1,00
2 b	6	odejmuje ułamki dziesiętne.	0,50	0,10 – 0,97
2 c	7	mnoży ułamki dziesiętne.	0,28	0,00 – 0,72
2 d	8	dzieli ułamki dziesiętne.	0,17	0,00 – 0,72
3	9	wykonuje działania na liczbach naturalnych zgodnie z kolejnością ich wykonywania.	0,36	0,00 – 0,83
4	10	oblicza obwód trapezu.	0,21	0,00 – 0,72
	11	oblicza pole trapezu.	0,16	0,00 – 0,58
5	12	udziela odpowiedzi zgodnej z warunkami zadania.	0,44	0,11 – 0,84
6	13	wykonuje obliczenia związane z czasem.	0,17	0,00 – 0,56
7a	14	wykonuje obliczenia stosując porównywanie różnicowe.	0,68	0,26 – 0,95
7b	15	wykonuje obliczenia stosując porównywanie ilorazowe.	0,52	0,10 – 0,92
7c	16	wykonuje obliczenia stosując pojęcie średniej arytmetycznej.	0,28	0,00 – 0,75

Nr zad.	Nr umiej.	Sprawdzana umiejętność (Uczeń:)	Współ. łatwości	Rozstęp współ. łatwości dla klas
8	17	wykonuje obliczenia związane z prędkością i czasem (metoda).	0,26	0,00 – 0,83
	18	wykonuje poprawnie obliczenia w całym zadaniu.	0,17	0,00 – 0,61
9	19	zapisuje równanie zgodnie z treścią zadania.	0,06	0,00 – 0,44
	20	rozwiązuje równanie.	0,06	0,00 – 0,44
10	21	oblicza objętość prostopadłościanu (metoda).	0,34	0,00 – 0,78
	22	zamienia jednostki objętości.	0,06	0,00 – 0,56
	23	wykonuje poprawnie obliczenia w całym zadaniu.	0,07	0,00 – 0,67
11	24	stosuje pojęcie ułamka.	0,24	0,00 – 0,94
	25	oblicza ułamek z danej wielkości.	0,07	0,00 – 0,44

Uwaga: kursywą zapisano umiejętności ponadpodstawowe.

5. Wyniki w skali staninowej

Stanin	Wynik ucznia	Wynik klasy
1 – wynik najniższy	0	1,70 – 3,05
2 – wynik bardzo niski	1	3,06 – 3,95
3 – wynik niski	2	4,04 – 5,11
4 – wynik niżej średni	3 – 4	5,20 – 6,22
5 – wynik średni	5 – 7	6,27 – 7,36
6 – wynik wyżej średni	8 – 11	7,38 – 8,54
7 – wynik wysoki	12 – 15	8,55 – 11,20
8 – wynik bardzo wysoki	16 – 18	11,39 – 13,52
9 – wynik najwyższy	19 – 27	14,28 – 18,33

6. Komentarz autorów testu

Test składał się z 11 zadań, które sprawdzały poziom opanowania przez uczniów rozpoczynających naukę w gimnazjum 25 umiejętności. Spośród nich zaledwie sześć zostało zakwalifikowanych do poziomu ponadpodstawowego, czyli zgodnie z założeniami autorów, poziom trudności testu był umiarkowany. W związku z powyższym wyniki przeprowadzonych badań są bardzo niepokojące, zwłaszcza w perspektywie nowej formuły egzaminu gimnazjalnego. Dodatnia skośność rozkładu liczebności wyników uczniów oraz modalna, czyli najczęściej występujący wynik dla badanych, wynosząca 3 punkty na 27 możliwych do uzyskania, wyraźnie wskazują na bardzo niski poziom wiedzy i umiejętności matematycznych piszących. Uzyskane wyniki testu pokazują również bardzo duże zróżnicowanie między badanymi klasami. Uczniowie najstarszej z nich otrzymali łącznie zaledwie 6% punktów możliwych do uzyskania, natomiast najlepszej 68%. W pierwszym przypadku mamy do czynienia z dziećmi, które nie opanowały umiejętności matematycznych zawartych w podstawie programowej dla szkoły podstawowej, co praktycznie uniemożliwia dalszą naukę tego przedmiotu na kolejnym poziomie edukacyjnym. Bez gruntownego powtórzenia i utrwalenia materiału, co wiąże się oczywiście z zapewnieniem dodatkowych godzin matematyki oraz pracy nauczycieli nad wzmocnieniem motywacji uczniów do nauki, ich szanse na ukończenie gimnazjum czy uzyskanie na egzaminie gimnazjalnym satysfakcjonującego wyniku są niewielkie.

Spośród wszystkich badanych umiejętności niestety żadna nie okazała się dla piszących test łatwa lub bardzo łatwa. Zaledwie cztery z nich:

- obliczenie, o ile oraz ile razy jedna temperatura jest niższa/wyższa oraz od drugiej,
- wykonanie dodawania i odejmowania ułamków dziesiętnych

uzyskały poziom rozwiązywalności od 50% do 68%, czyli były dla ogółu uczniów umiarkowanie trudne.

Z pozostałymi umiejętnościami uczniowie mieli już duży problem. Cztery podstawowe działania na ułamkach zwykłych poprawnie potrafiło wykonać średnio 34% badanych. Zaledwie co piąty uczeń obliczył pole i obwód trapezu mając wszystkie dane przedstawione na rysunku. Podobnie przedstawiają się wyniki w przypadku obliczania objętości prostopadłościanu, gdzie prawidłową metodę zastosowała tylko trzecia część uczniów.

Podsumowując, wyniki badania okazały się znacznie słabsze niż przewidywano. Poziom opanowania umiejętności matematycznych wielu uczniów jest zatrważająco niski i wymaga zintensyfikowania pracy nie tylko nauczycieli tego przedmiotu, ale całej szkoły. Niezbędna będzie również stała pomoc ze strony rodziców. Wydaje się, że przy tak dużych zaległościach jedynym rozwiązaniem jest bardzo poważna modyfikacja planów metodycznych nauczycieli z wyraźnym określeniem założonych efektów i sposobów ich osiągnięcia, wprowadzenie optymalnej organizacji pracy szkoły oraz konsekwencja w działaniu.