

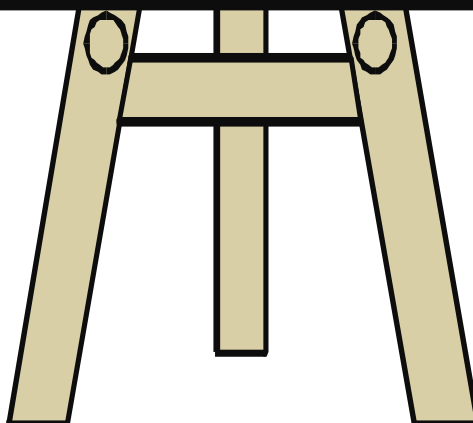
**PRACOWNIA ZARZĄDZANIA I DIAGNOZY EDUKACYJNEJ  
ODN W ZIELONEJ GÓRZE**

**RAPORTY**

- KLASA II – przedmioty humanistyczne**
- KLASA II – przedmioty matematyczno-przyrodnicze**
- KLASA II – język niemiecki**
- KLASA II – język angielski**

**WEWNĄTRZSZKOLNE DIAGNOZOWANIE OSIĄGNIĘĆ  
UCZNIÓW GIMNAZJUM**

**Lipiec – 2010**



## Klasa II gimnazjum przedmioty humanistyczne

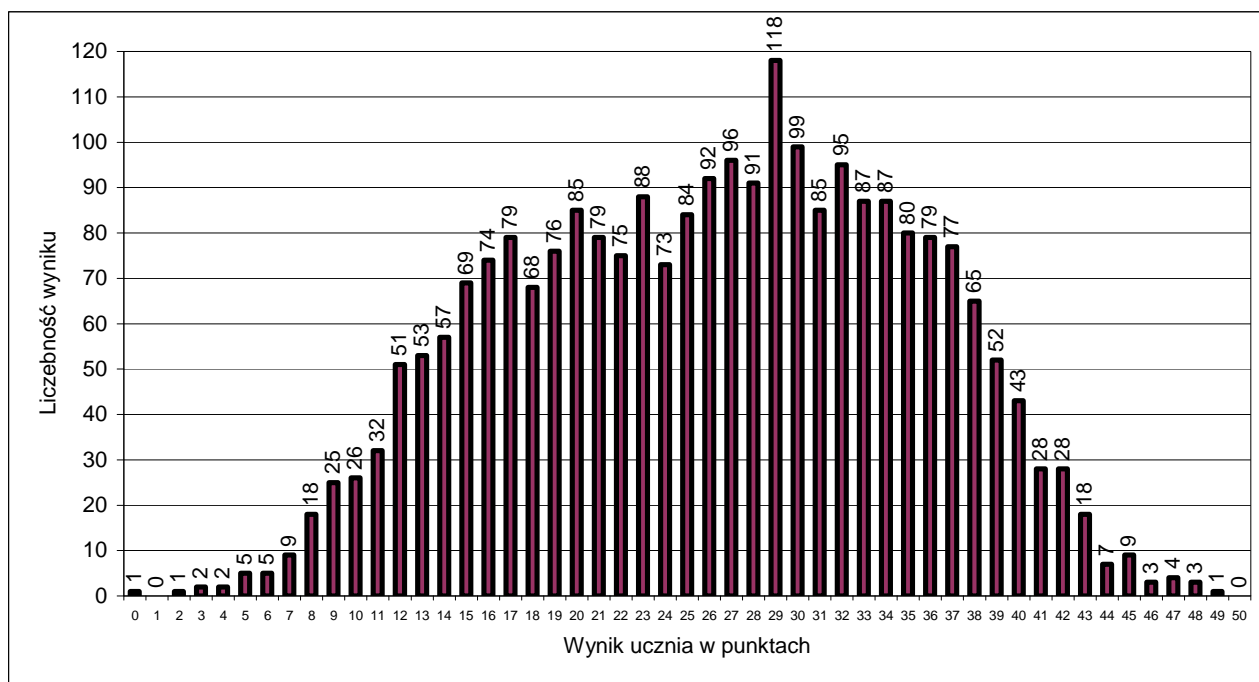
### 1. Informacje ogólne

Badanie osiągnięć uczniów II klas odbyło się 18 maja 2010 r. Wyniki badań nadesłało 39 szkół. Analizie poddano wyniki 2484 uczniów ze 121 klas gimnazjalnych.

### 2. Podstawowe miary empiryczne testu

Wskaźniki		Miary empiryczne ogół badanych
Skala wyników testowania		0 – 50
Średni wynik testowania ( średnia arytmetyczna)		26,09
Rozstęp średnich wyników klas		17,11 – 36,48
Współczynnik łatwości testu		0,52
Rozstęp współczynników łatwości testu dla klas		0,34 – 0,73
Liczba umiejętności w poszczególnych przedziałach norm współczynnika łatwości	0,00 - 0,19 bardzo trudne	1
	0,20 - 0,49 trudne	23
	0,50 - 0,69 umiarkowanie trudne	15
	0,70 - 0,89 łatwe	6
	0,90 - 1,00 bardzo łatwe	3

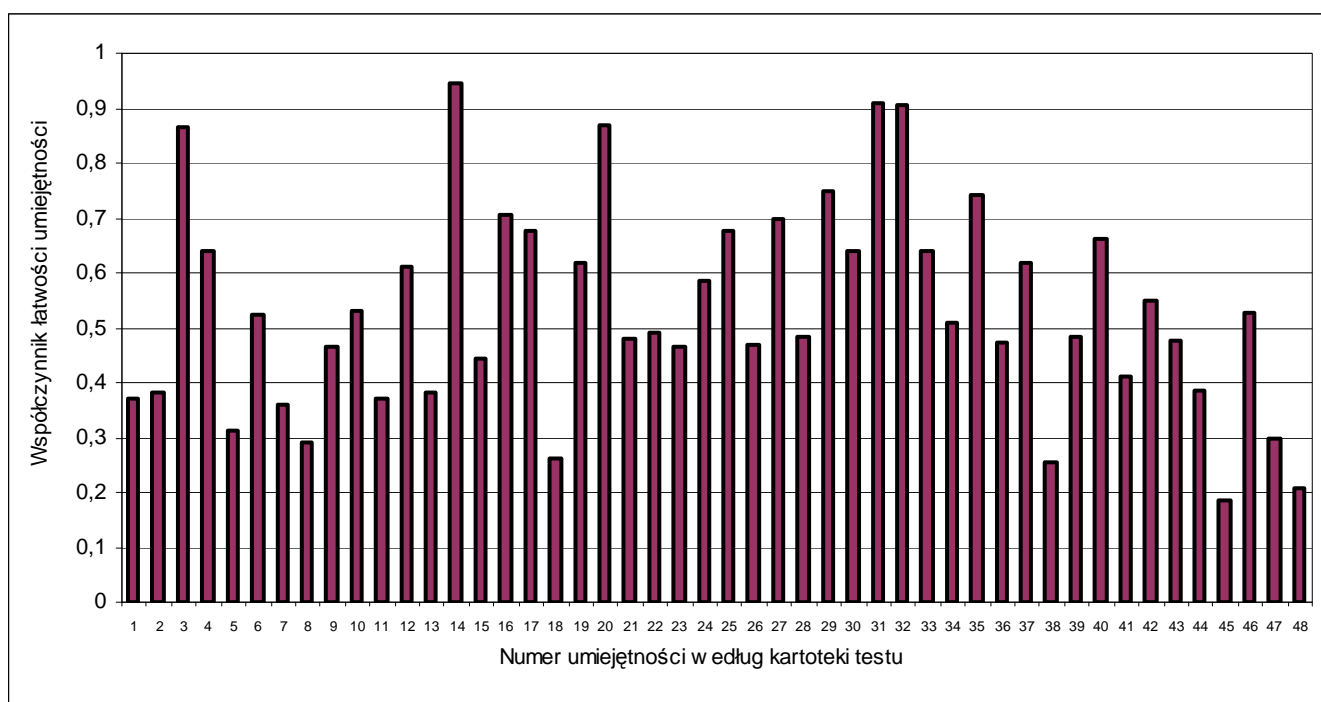
### 3. Rozkład wyników uczniów



Rozkład wyników badanych klas ilustruje tabela:

Współczynnik łatwości testu dla klasy	0,00 – 0,19 bardzo trudny	0,20 – 0,49 trudny	0,50 – 0,69 umiarkowanie trudny	0,70 – 0,89 łatwy	0,90 – 1,00 bardzo łatwy
Liczba klas	0	49	69	3	0

#### 4. Łatwość umiejętności



Nr zad.	Nr umiej.	Badana umiejętność <i>Uczeń potrafi:</i>	Współ. łatwości	Rozstęp współ. dla klas
1.	1.	określić temat tekstu.	0,37	0,13 – 0,66
2.	2.	określić intencję wypowiedzi.	0,38	0,14 – 0,71
3.	3.	zlokalizować informację w tekście.	0,86	0,57 – 1,00
4.	4.	wnioskować na podstawie tekstu.	0,64	0,16 – 1,00
5.	5.	zidentyfikować filozofa z okresem, w którym żył i tworzył.	0,31	0,00 – 0,94
6.	6.	określić rodzaj tekstu.	0,52	0,15 – 0,84
7.	7.	wskazać grupę wyrazów pokrewnych.	0,36	0,05 – 0,68
8.	8.	<i>wyjaśnić znaczenie stwierdzenia.</i>	0,29	0,00 – 0,80
9.	9.	wskazać wydarzenie historyczne doby średniowiecza.	0,46	0,00 – 1,00
10.	10.	umiejszczyć w czasie dobę renesansu.	0,53	0,00 – 1,00
11.	11.	wskazać władcę panującego w dobie renesansu.	0,37	0,05 – 1,00
12.	12.	wskazać wyjaśnienie pojęcia <i>humanizm</i> .	0,61	0,16 – 1,00
13.	13.	<i>wskazać zjawisko związane ze stosunkiem humanistów do Kościoła.</i>	0,38	0,09 – 0,83
14.	14.	wskazać źródło informacji.	0,95	0,79 – 1,00

15.	15.	określić rodzaj wyrazu.	0,44	0,00 – 0,94
16.	16.	wnioskować na podstawie tekstu.	0,70	0,12 – 1,00
17.	17.	określić problem ujęty w tekście.	0,68	0,30 – 1,00
18.	18.	<i>zlokalizować sentencję.</i>	0,26	0,00 – 0,67
19.	19.	określić rodzaj narracji.	0,62	0,19 – 1,00
20.	20.	określić formę wypowiedzi dominującą w tekście.	0,87	0,59 – 1,00
21.	21.	zastąpić czasownik jego synonimami.	0,48	0,00 – 0,96
22.	22.	określić uczucie towarzyszące bohaterom obrazu.	0,49	0,05 – 0,86
23.	23.	<i>wskazać istotę fresku.</i>	0,47	0,09 – 0,95
24.	24.	wyjaśnić znaczenie związku frazeologicznego.	0,58	0,10 – 1,00
25.	25.	określić temat wiersza.	0,68	0,35 – 1,00
26.	26.	<i>zidentyfikować wyrażenie potoczne.</i>	0,47	0,07 – 1,00
27.	27.	określić liczbę zgłosek w wierszu.	0,70	0,22 – 1,00
28.	28.	<i>określić symbolikę róży.</i>	0,48	0,12 – 0,88
29.	29.	wypisać wyrazy identyfikujące podmiot liryczny.	0,75	0,23 – 1,00
30.	30.	wskazać adresata, nadawcę, określić miejsce, czas.	0,64	0,06 – 1,00
	31.	dostosować wypowiedź do sytuacji komunikacyjnej.	0,91	0,21 – 1,00
	32.	zachować spójność wypowiedzi.	0,91	0,31 – 1,00
	33.	przestrzegać poprawności językowej i stylistycznej.	0,64	0,00 – 1,00
	34.	przestrzegać poprawności ortograficznej i interpunkcyjnej.	0,51	0,00 – 1,00
31.	35.	zachować zgodność całości tekstu z tematem.	0,74	0,17 – 1,00
	36.	podać trafne przykłady (argumenty).	0,47	0,05 – 1,00
	37.	skomentować pierwszy przykład lub rozwinąć argument.	0,62	0,13 – 1,00
	38.	skomentować drugi przykład lub rozwinąć argument.	0,26	0,00 – 0,85
	39.	podsumować rozważania, wnioskować.	0,48	0,00 – 1,00
	40.	zachować poprawność pracy pod względem merytorycznym.	0,66	0,07 – 1,00
	41.	zachować trójdzielność kompozycyjną tekstu.	0,41	0,04 – 1,00
	42.	zachować spójność tekstu.	0,55	0,09 – 1,00
	43.	logicznie uporządkować tekst.	0,48	0,00 – 1,00
	44.	stosować poprawnie słownictwo, również w związkach frazeologicznych.	0,38	0,00 – 1,00
	45.	poprawnie odmieniać wyrazy oraz łączyć je w zdania; zdania pojedyncze w zdania złożone.	0,19	0,00 – 0,62
	46.	zachować funkcjonalność stylu.	0,53	0,00 – 1,00
	47.	zachować poprawność ortograficzną.	0,30	0,00 - 0,78
	48.	zachować poprawność interpunkcyjną.	0,21	0,00 – 0,88

Uwaga: kursywą zapisano umiejętności ponadpodstawowe.

Tabela zamieszczona powyżej podaje dokładne współczynniki łatwości poszczególnych umiejętności sprawdzanych testem. Prosimy zwrócić uwagę na rozstęp współczynnika łatwości pomiędzy klasami. W przypadku niektórych umiejętności rozpiętość ta sięga jedności. Oznacza to, że nie tyle umiejętność jest trudna, ile, że uczniowie jednych klas opanowali ją – a innych niestety nie.

## 5. Wyniki w skali staninowej

Stanin	Wynik ucznia	Wynik klasy
1 – wynik najniższy	0 – 10	17,11 – 18,75
2 – wynik bardzo niski	11 – 13	18,80 – 21,06
3 – wynik niski	14 – 17	21,32 – 22,14
4 – wynik niżej średni	18 – 23	22,20 – 24,15
5 – wynik średni	24 – 28	24,48 – 26,54
6 – wynik wyżej średni	29 – 33	26,70 – 28,67
7 – wynik wysoki	34 – 36	28,73 – 31,33
8 – wynik bardzo wysoki	37- 40	31,68 – 34,67
9 – wynik najwyższy	41 - 50	34,69 – 36,48

## 6. Omówienie wyników badań

Zapraszamy na spotkanie z autorem testu, poświęcone interpretacji wyników badania osiągnięć uczniów, które odbędzie się w ODN **22 września 2010 r. o godz.15.00.**

## Klasa II gimnazjum przedmioty matematyczno-przyrodnicze

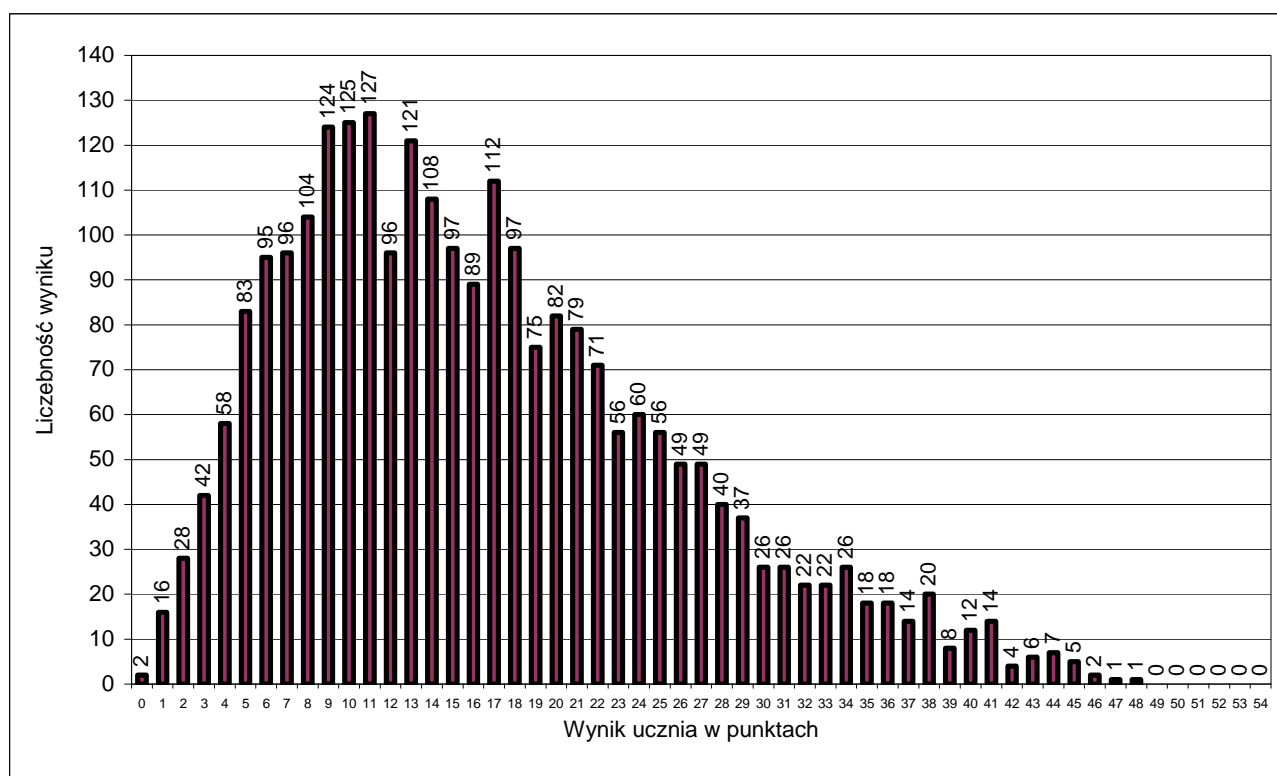
### 1. Informacje ogólne

Badanie osiągnięć uczniów II klas odbyło się 19 maja 2010 r. Wyniki badań nadesłało 39 szkół. Analizie poddano wyniki 2526 uczniów ze 121 klas gimnazjalnych.

### 2. Podstawowe miary empiryczne testu

Wskaźniki		Miary empiryczne ogół badanych
Skala wyników testowania		0 – 54
Średni wynik testowania ( średnia arytmetyczna)		16,48
Rozstęp średnich wyników klas		7,32 – 31,95
Współczynnik łatwości testu		0,31
Rozstęp współczynników łatwości testu dla klas		0,14 – 0,59
Liczba umiejętności w poszczególnych przedziałach norm współczynnika łatwości	0,00 - 0,19 bardzo trudne	18
	0,20 - 0,49 trudne	24
	0,50 - 0,69 umiarkowanie trudne	6
	0,70 - 0,89 łatwe	2
	0,90 - 1,00 bardzo łatwe	0

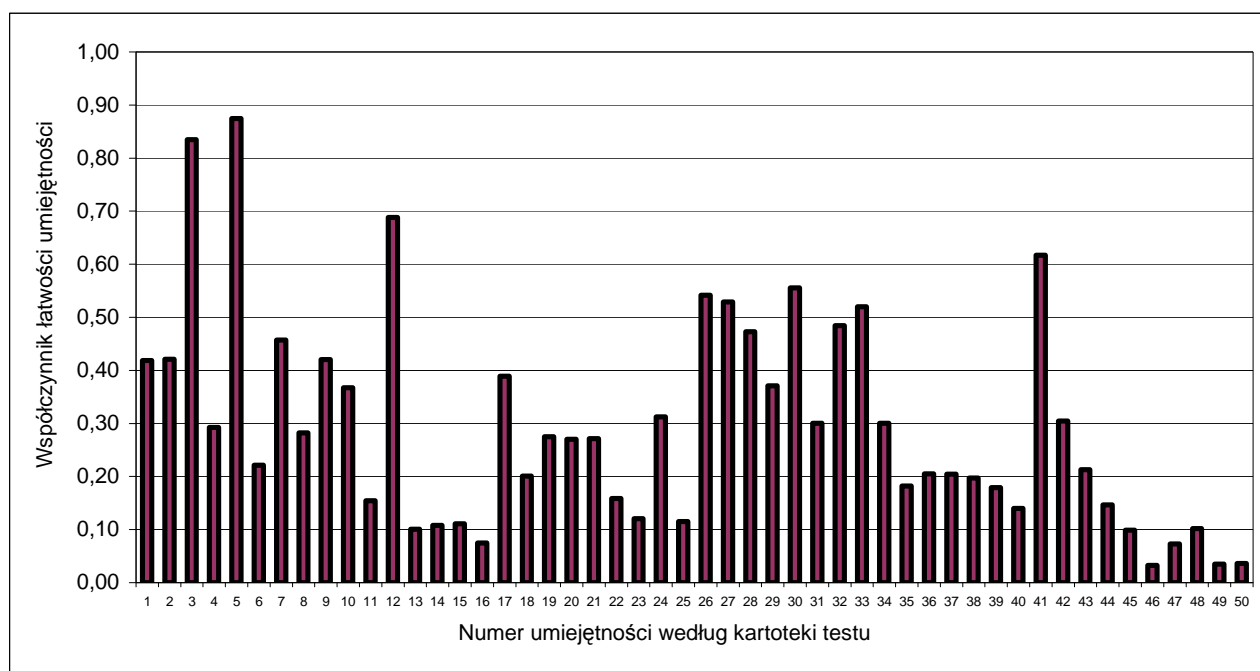
### 3. Rozkład wyników uczniów



Rozkład wyników badanych klas ilustruje tabela:

Współczynnik łatwości testu dla klasy	0,00 – 0,19 bardzo trudny	0,20 – 0,49 trudny	0,50 – 0,69 umiarkowanie trudny	0,70 – 0,89 łatwy	0,90 – 1,00 bardzo łatwy
Liczba klas	10	105	6	0	0

#### 4. Łatwość umiejętności



Nr zad.	Nr umiej.	Sprawdzana umiejętność Uczeń:	Współ. łatwości	Rozstęp współ. dla klas
1	1	wskazuje przedstawicieli gadów.	0,42	0,09 – 0,88
	2	wskazuje przedstawicieli płazów.	0,42	0,09 – 0,92
	3	wskazuje przedstawicieli ssaków.	0,83	0,50 – 1,00
2	4	tworzy łańcuch pokarmowy z podanych organizmów wodnych.	0,29	0,00 – 0,82
3	5	<i>interpretuje dane dotyczące fotosyntezy przedstawione na wykresie.</i>	0,87	0,60 – 1,00
4a	6	<i>wnioskuje na podstawie danych dotyczących fotosyntezy przedstawionych na wykresie.</i>	0,22	0,00 – 0,84
4b	7	rozpoznaje na rysunku wybrane narządy układu oddechowego człowieka.	0,46	0,11 – 0,90
5	8	opisuje działanie przepony podczas wdechu / wydechu.	0,28	0,00 – 0,92
6	9	selekcjonuje informacje o substancjach.	0,42	0,15 – 0,93
7	10	zapisuje wzór tlenku krzemu(IV) / tlenku węgla(IV).	0,37	0,00 – 1,00
	11	oblicza stosunek masowy krzemu / węgla do tlenu.	0,15	0,00 – 0,90
8	12	oblicza masę powstałego tlenu (metoda).	0,69	0,00 – 1,00
	13	oblicza objętość tlenu (metoda).	0,10	0,00 – 0,76
	14	zamienia jednostki objętości.	0,11	0,00 – 0,70
	15	oblicza liczbę próbek i podaje odpowiedź uwzględniając warunki zadania.	0,11	0,00 – 0,67

	16	wykonuje poprawnie działania na liczbach wymiernych (w całym zadaniu) i stosuje właściwe przybliżenie.	0,07	0,00 – 0,70
9	17	uzupełnia równanie reakcji zobojętniania.	0,39	0,00 – 0,94
	18	dobiera współczynniki stechiometryczne w równaniu reakcji chemicznej.	0,20	0,00 – 0,83
10	19	rozdziela pojęcia: ciało fizyczne i substancja.	0,27	0,00 – 0,95
11	20	oblicza łączny czas wycieczki (metoda).	0,27	0,00 – 0,90
	21	oblicza średnią szybkość (metoda).	0,27	0,00 – 0,87
	22	zamienia jednostki szybkości.	0,16	0,00 – 0,64
	23	wykonuje poprawnie działania na liczbach wymiernych (w całym zadaniu).	0,12	0,00 – 0,76
12	24	oblicza siłę wypadkową.	0,31	0,00 – 1,00
	25	oblicza przyspieszenie korzystając z II zasady dynamiki Newtona, uwzględniając jednostkę.	0,12	0,00 – 0,72
13	26	odczytuje i interpretuje dane z mapy poziomicowej.	0,54	0,17 – 1,00
14	27	oblicza odległość na podstawie współrzędnych geograficznych (metoda).	0,53	0,14 – 0,97
	28	wykonuje poprawnie działania na liczbach naturalnych (w całym zadaniu).	0,47	0,14 – 0,88
15	29	wskazuje nazwy szczytów górskich.	0,37	0,00 – 1,00
	30	wskazuje nazwy państw.	0,56	0,12 – 1,00
	31	wskazuje nazwy pasm górskich.	0,30	0,00 – 1,00
16	32	zamienia jednostki długości i stosuje pojęcie skali (metoda).	0,48	0,00 – 1,00
	33	rysuje trójkąt prostokątny w odpowiednim położeniu (uwzględniając kierunki geograficzne).	0,52	0,05 – 0,95
	34	stosuje twierdzenie Pitagorasa (metoda).	0,30	0,00 – 0,90
	35	wykonuje poprawnie działania na liczbach naturalnych (w całym zadaniu).	0,18	0,00 – 0,78
	36	podaje odpowiedź uwzględniając warunki zadania.	0,21	0,00 – 0,76
17	37	<i>zapisuje układ równań / równanie.</i>	0,20	0,00 – 0,73
	38	<i>rozwiązuje układ równań / równanie (metoda).</i>	0,20	0,00 – 0,68
	39	wykonuje poprawnie działania na liczbach naturalnych (w całym zadaniu).	0,18	0,00 – 0,56
	40	podaje odpowiedź uwzględniając warunki zadania.	0,14	0,00 – 0,53
18	41	zapisuje wyrażenie arytmetyczne zgodne z warunkami zadania (metoda) – oblicza ilość potrzebnego materiału.	0,62	0,14 – 0,97
	42	zapisuje wyrażenie arytmetyczne zgodne z warunkami zadania (metoda) – oblicza cenę jednego mundurka.	0,30	0,00 – 0,78
	43	<i>oblicza, jakim procentem jednej wielkości jest druga wielkość (metoda).</i>	0,21	0,00 – 0,76
	44	<i>stosuje pojęcie proporcjonalności odwrotnej (metoda).</i>	0,15	0,00 – 0,58
	45	wykonuje poprawnie obliczenia w całym zadaniu.	0,10	0,00 – 0,76
19	46	<i>zapisuje równanie uwzględniające obwód półkola (metoda).</i>	0,03	0,00 – 0,43
	47	<i>oblicza pole półkola (metoda).</i>	0,07	0,00 – 0,63
	48	zapisuje wyrażenie arytmetyczne zgodne z warunkami zadania (metoda) – oblicza iloraz dwóch wielkości.	0,10	0,00 – 0,63
	49	wykonuje poprawnie działania na liczbach wymiernych (w całym zadaniu).	0,04	0,00 – 0,42
	50	podaje odpowiedź uwzględniając warunki zadania.	0,04	0,00 – 0,45

Uwaga: kursywą zapisano umiejętności ponadpodstawowe.



Tabela zamieszczona powyżej podaje dokładne współczynniki łatwości poszczególnych umiejętności sprawdzanych testem. Prosimy zwrócić uwagę na rozstęp współczynnika łatwości pomiędzy klasami. W przypadku niektórych umiejętności rozpiętość ta sięga jedności. Oznacza to, że nie tyle umiejętność jest trudna, ile, że uczniowie jednych klas opanowali ją – a innych niestety nie.

## 5. Wyniki w skali staninowej

Stanin	Wynik ucznia	Wynik klasy
1 – wynik najniższy	0 – 3	7,32 – 8,82
2 – wynik bardzo niski	4 – 5	9,33 – 10,94
3 – wynik niski	6 – 8	11,11 – 12,76
4 – wynik niżej średni	9 – 12	12,77 – 14,17
5 – wynik średni	13 – 16	14,22 – 16,42
6 – wynik wyżej średni	17 – 22	16,90 – 18,80
7 – wynik wysoki	23 – 28	18,91 – 22,05
8 – wynik bardzo wysoki	29 – 35	22,23 – 26,82
9 – wynik najwyższy	36 - 54	28,56 – 31,95

## 6. Omówienie wyników badań

Zapraszamy na spotkanie z autorem testu, poświęcone interpretacji wyników badania osiągnięć uczniów, które odbędzie się w ODN **22 września 2010 r. o godz. 15.00.**

## Klasa II gimnazjum język angielski

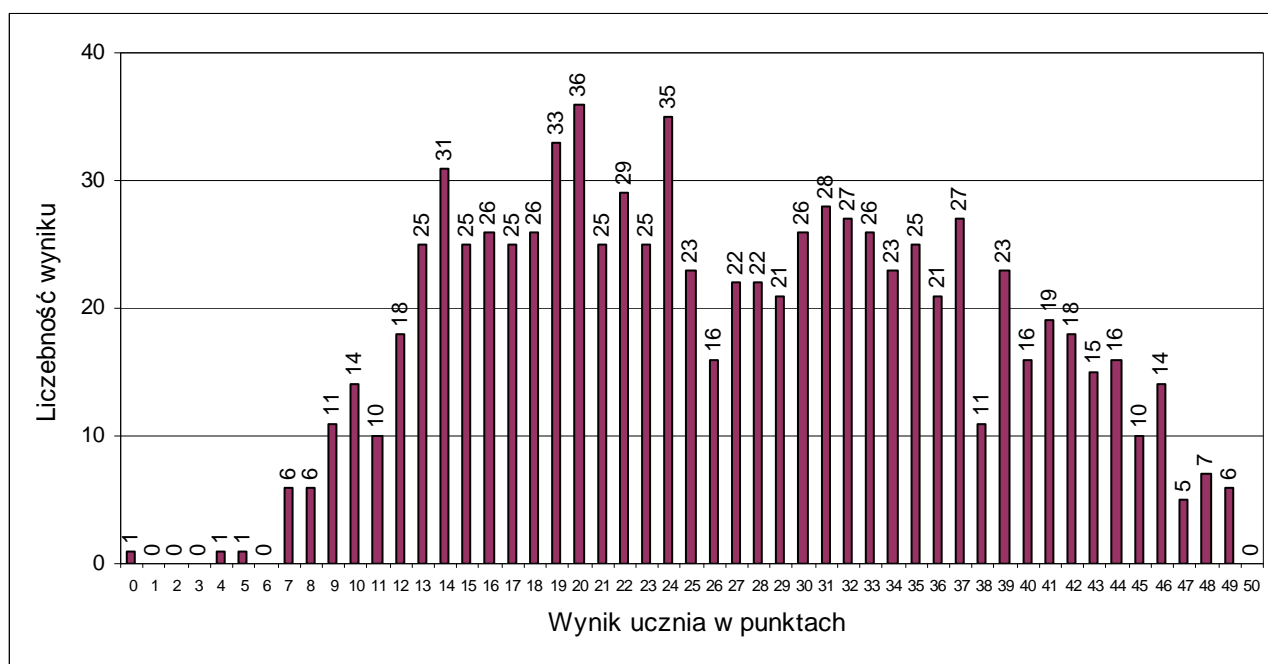
### 1. Informacje ogólne

Badanie osiągnięć uczniów II klas odbyło się 26 maja 2010 r. Wyniki badań nadesłały 53 szkoły. Analizie poddano wyniki 876 uczniów z 53 klas gimnazjalnych.

### 2. Podstawowe miary empiryczne testu

Wskaźniki		Miary empiryczne ogół badanych
Skala wyników testowania		0 – 50
Średni wynik testowania ( średnia arytmetyczna)		26,74
Rozstęp średnich wyników klas		16,00 – 43,12
Współczynnik łatwości testu		0,53
Rozstęp współczynników łatwości testu dla klas		0,32 – 0,86
Liczba umiejętności w poszczególnych przedziałach norm współczynnika łatwości	0,00 - 0,19 bardzo trudne	3
	0,20 - 0,49 trudne	13
	0,50 - 0,69 umiarkowanie trudne	24
	0,70 - 0,89 łatwe	7
	0,90 - 1,00 bardzo łatwe	1

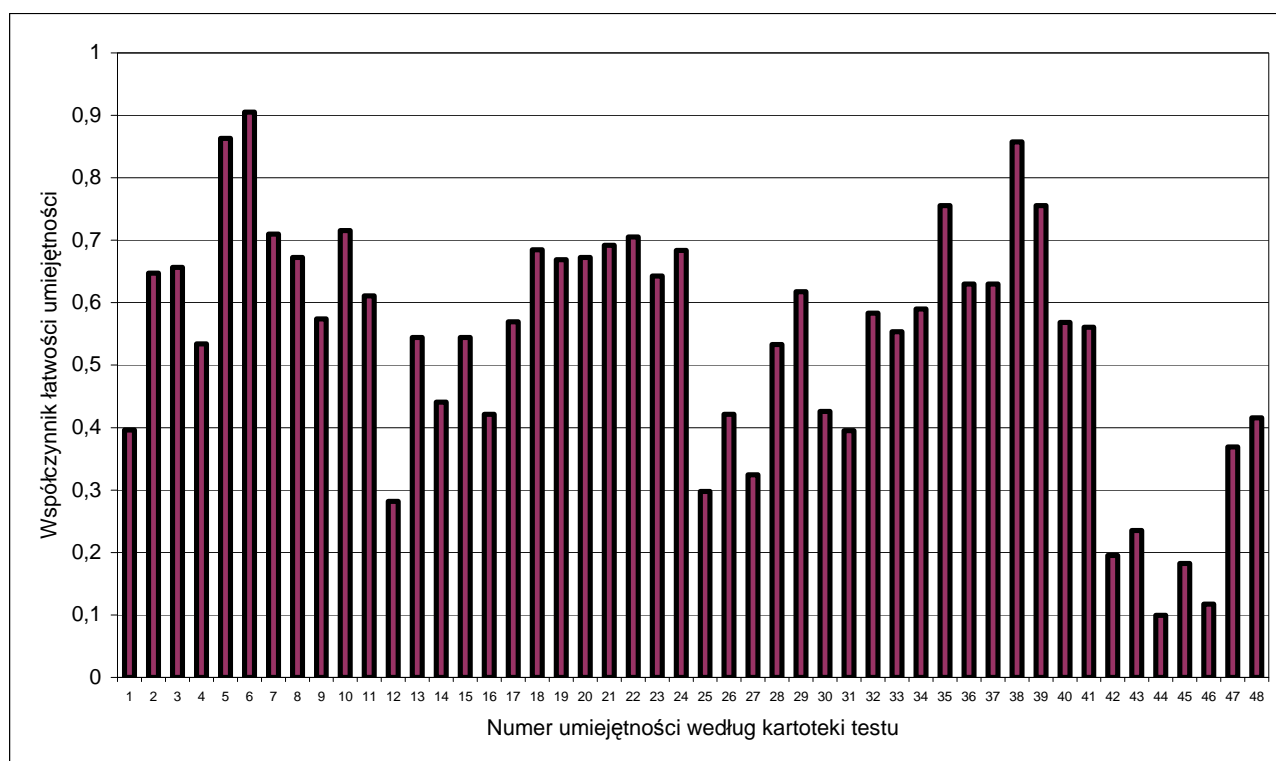
### 3. Rozkład wyników uczniów



Rozkład wyników badanych klas ilustruje tabela:

Współczynnik łatwości testu dla klasy	0,00 – 0,19 bardzo trudny	0,20 – 0,49 trudny	0,50 – 0,69 umiarkowanie trudny	0,70 – 0,89 łatwy	0,90 – 1,00 bardzo łatwy
Liczba klas	0	21	25	7	0

#### 4. Łatwość umiejętności



Standard	Nr zad.	Nr umiej.	Badane umiejętności. Uczeń:	Współ. łatwości	Rozstęp dla klas
Odbiór tekstu słuchanego	1.1	1	wskazuje odpowiedź dotyczącą pochodzenia nazwy: <i>hamburger</i>	0,40	0,07- 1,00
	1.2	2	wskazuje odpowiedź na pytanie, jakie składniki można dodać do hamburgera	0,65	0,20 – 1,00
	1.3	3	wskazuje odpowiedź dotyczącą wartości odżywczych hamburgerów	0,66	0,21 – 1,00
	1.4	4	wskazuje odpowiedź na pytanie o czym jest tekst	0,53	0,10 – 1,00
	2.1	5	wybiera zdjęcie zwierzęcia, które jest opisane (zakres leksykalny: przyroda – owady)	0,86	0,36 – 1,00
	2.2	6	wybiera zdjęcie zwierzęcia, które jest opisane (zakres leksykalny: przyroda – drapieżniki)	0,91	0,70 - 1,00
	2.3	7	wybiera zdjęcie zwierzęcia, które jest opisane (zakres leksykalny: przyroda – ptaki)	0,71	0,14 – 1,00

	3.1	8	wybiera miejsce, w którym przebywają wypowiadające się osoby (zakres leksykalny: restauracja, zamawianie potraw)	0,67	0,11 – 1,00
	3.2	9	wybiera miejsce, w którym przebywają wypowiadające się osoby (zakres leksykalny: zakupy w sklepie z warzywami)	0,57	0,11 – 1,00
	3.3	10	wybiera miejsce, w którym przebywają wypowiadające się osoby (zakres leksykalny: gotowanie)	0,72	0,27 – 1,00
Odbiór tekstu czytanego	4.1	11	wykazuje się znajomością leksykalną w zakresie określania pór dnia ( <i>day time, midnight</i> )	0,61	0,20 – 1,00
	4.2	12	wykazuje się znajomością zwrotów „za dopłatą/za darmo” ( <i>extra fee/for free</i> )	0,28	0,00 – 0,63
	4.3	13	wykazuje się znajomością leksykalną w zakresie sposobów płacenia ( <i>credit card, cash</i> )	0,54	0,19 – 1,00
	5.1	14	przyporządkowuje nagłówek do fragmentu tekstu (zakres leksykalny: obsługa sprzętu elektronicznego – przygotowanie do użycia kamery wideo)	0,44	0,14 – 0,89
	5.2	15	przyporządkowuje nagłówek do fragmentu tekstu (zakres leksykalny: obsługa sprzętu elektronicznego – sposób użycia kamery wideo)	0,54	0,19 – 0,96
	5.3	16	przyporządkowuje nagłówek do fragmentu tekstu (zakres leksykalny: obsługa sprzętu elektronicznego – środki ostrożności podczas używania kamery wideo)	0,42	0,00 – 0,86
	6.1	17	Wykazuje się znajomością słowa <i>off</i> – „upust ceny”	0,57	0,15 – 0,92
	6.2	18	Wykazuje się znajomością słowa <i>e-mail</i> – „poczta internetowa”	0,68	0,33 – 1,00
	6.3	19	Wykazuje się znajomością symbolu waluty brytyjskiej £ – „funt”	0,67	0,25 – 1,00
	6.4	20	Wykazuje się znajomością leksykalną w zakresie środków komunikowania <i>online, letters, phone calls</i> - „za pośrednictwem Internetu, listownie, telefonicznie”	0,67	0,28 – 1,00
Odbiór tekstu czytanego	7.1	21	wykazuje się znajomością leksykalną w zakresie: kraje i narodowości	0,69	0,33 – 1,00
	7.2	22	wykazuje się znajomością leksykalną i kulturoznawczą w zakresie: stolice krajów	0,71	0,32 – 1,00
	7.3	23	wykazuje się znajomością leksykalną w zakresie: czas trwania	0,64	0,00 – 0,96
	7.4	24	wykazuje się znajomością leksykalną w zakresie: przyroda	0,68	0,20 – 1,00
	7.5	25	wskazuje odpowiedź na pytanie o czym jest tekst	0,30	0,00 – 0,72
	8.1	26	uzupełnia tekst wyrażeniem związanym z opisem drogi używając zwrotu <i>go past</i>	0,42	0,05 – 0,86
	8.2	27	uzupełnia tekst wyrażeniem związanym z opisem drogi używając zwrotu <i>walk under</i>	0,32	0,00 – 0,78
	8.3	28	uzupełnia tekst wyrażeniem związanym z opisem drogi używając zwrotu <i>turn left</i>	0,53	0,15 – 1,00
8.4	29	uzupełnia tekst wyrażeniem związanym z opisem drogi używając zwrotu <i>turn right</i>	0,62	0,14 – 1,00	

	8.5	30	uzupełnia tekst wyrażeniem związanym z opisem drogi używając zwrotu <i>walk across</i>	0,43	0,00 – 0,88
	9	31	wskazuje zdanie określające intencję nadawcy tekstu (zakres leksykalny: park rozrywki)	0,39	0,00 – 0,88
Reago- wanie językowe	10.1	32	wybiera reakcję adekwatną do opisanej sytuacji – prośba o udzielenie rady	0,58	0,11 – 1,00
	10.2	33	wybiera odpowiedź na pytanie „czy mogę wejść?”	0,55	0,17 – 1,00
	10.3	34	wybiera reakcję adekwatną do opisanej sytuacji – niezdanie egzaminu	0,59	0,06 – 1,00
	10.4	35	wybiera odpowiedź na pytanie o miejsce pochodzenia	0,76	0,33 – 1,00
	10.5	36	wybiera reakcję adekwatną do opisanej sytuacji – przedstawienie osoby	0,63	0,09 – 1,00
	11.1	37	wskazuje komunikat adekwatny do opisanej sytuacji w języku polskim (dokonywanie zamówienia w restauracji – wyrażenie <i>I'll have...</i> ).	0,63	0,23 – 1,00
	11.2	38	wskazuje komunikat adekwatny do opisanej sytuacji w języku polskim (pocieszenie zmartwionej osoby – wyrażenie <i>You'll be fine</i> ).	0,86	0,61 – 1,00
	11.3	39	<i>wskazuje komunikat adekwatny do opisanej sytuacji w języku polskim (odmowa przyjęcia pomocy – wyrażenie <i>I'll be fine</i>).</i>	0,76	0,45 – 1,00
	11.4	40	wskazuje komunikat adekwatny do opisanej sytuacji w języku polskim (udzielanie rady – wyrażenie <i>you should</i> )	0,57	0,00 – 1,00
	11.5	41	wskazuje komunikat adekwatny do opisanej sytuacji w języku polskim (okazanie zadowolenia po obejrzeniu filmu – znajomość słowa <i>marvellous</i> ).	0,56	0,19 – 0,94
	12.1	42	uzupełnia tekst przymiotnikiem od rzeczownika <i>Spain</i>	0,20	0,00 – 0,72
	12.2	43	uzupełnia tekst rzeczownikiem od czasownika <i>teach</i>	0,24	0,00 – 0,92
	12.3	44	uzupełnia tekst rzeczownikiem <i>partner</i> w dopełniaczu	0,10	0,00 – 0,60
	12.4	45	uzupełnia tekst czasownikiem <i>go</i> w czasie przeszłym	0,18	0,00 – 0,84
	12.5	46	uzupełnia tekst rzeczownikiem <i>party</i> w liczbie mnogiej	0,12	0,00 – 0,57
	13.1	47	na podstawie fotografii udziela informacji o czynności wykonywanej przez osoby na obrazku	0,37	0,07 – 0,96
13.2	48	odpowiada na pytanie dotyczące spędzania przez siebie wolego czasu.	0,42	0,05 – 0,92	

Uwaga: kursywą zapisano umiejętności ponadpodstawowe.

Tabela zamieszczona powyżej podaje dokładne współczynniki łatwości poszczególnych umiejętności sprawdzanych testem. Prosimy zwrócić uwagę na rozstęp współczynnika łatwości pomiędzy klasami. W przypadku niektórych umiejętności rozpiętość ta sięga jedności. Oznacza to, że nie tyle umiejętność jest trudna, ile, że uczniowie jednych klas opanowali ją – a innych niestety nie.

## 5. Wyniki w skali staninowej

Stanin	Wynik ucznia	Wynik klasy
1 – wynik najniższy	0 – 9	16,00 – 16,50
2 – wynik bardzo niski	10 – 13	16,57 – 18,14
3 – wynik niski	14 – 17	19,39 – 20,57
4 – wynik niżej średni	18 – 22	20,77 – 24,17
5 – wynik średni	23 – 29	24,77 – 26,76
6 – wynik wyżej średni	30 – 35	26,92 – 30,48
7 – wynik wysoki	36 – 40	31,60 – 35,74
8 – wynik bardzo wysoki	41 – 44	37,44 – 38,68
9 – wynik najwyższy	45 - 50	39,38 – 43,12

## 6. Omówienie wyników badań

Zapraszamy na spotkanie z autorem testu, poświęcone interpretacji wyników badania osiągnięć uczniów, które odbędzie się w ODN **15 września 2010 r. o godz. 15.00.**

## Klasa II gimnazjum język niemiecki

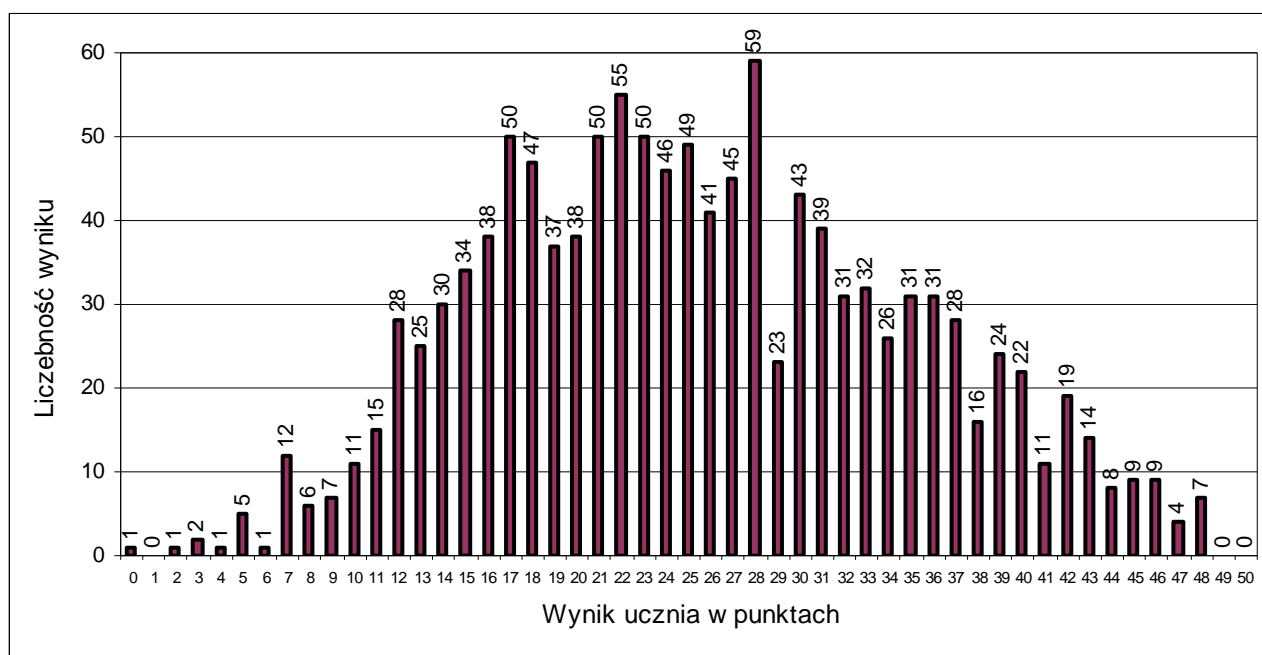
### 1. Informacje ogólne

Badanie osiągnięć uczniów II klas odbyło się 25 maja 2010 r. Wyniki badań nadesłało 28 szkół. Analizie poddano wyniki 1211 uczniów z 72 klas gimnazjalnych.

### 2. Podstawowe miary empiryczne testu

Wskaźniki		Miary empiryczne ogół badanych
Skala wyników testowania		0 – 50
Średni wynik testowania ( średnia arytmetyczna)		25,47
Rozstęp średnich wyników klas		10,22 – 43,29
Współczynnik łatwości testu		0,51
Rozstęp współczynników łatwości testu dla klas		0,20 – 0,87
Liczba umiejętności w poszczególnych przedziałach norm współczynnika łatwości	0,00 - 0,19 bardzo trudne	1
	0,20 - 0,49 trudne	19
	0,50 - 0,69 umiarkowanie trudne	22
	0,70 - 0,89 łatwe	6
	0,90 - 1,00 bardzo łatwe	0

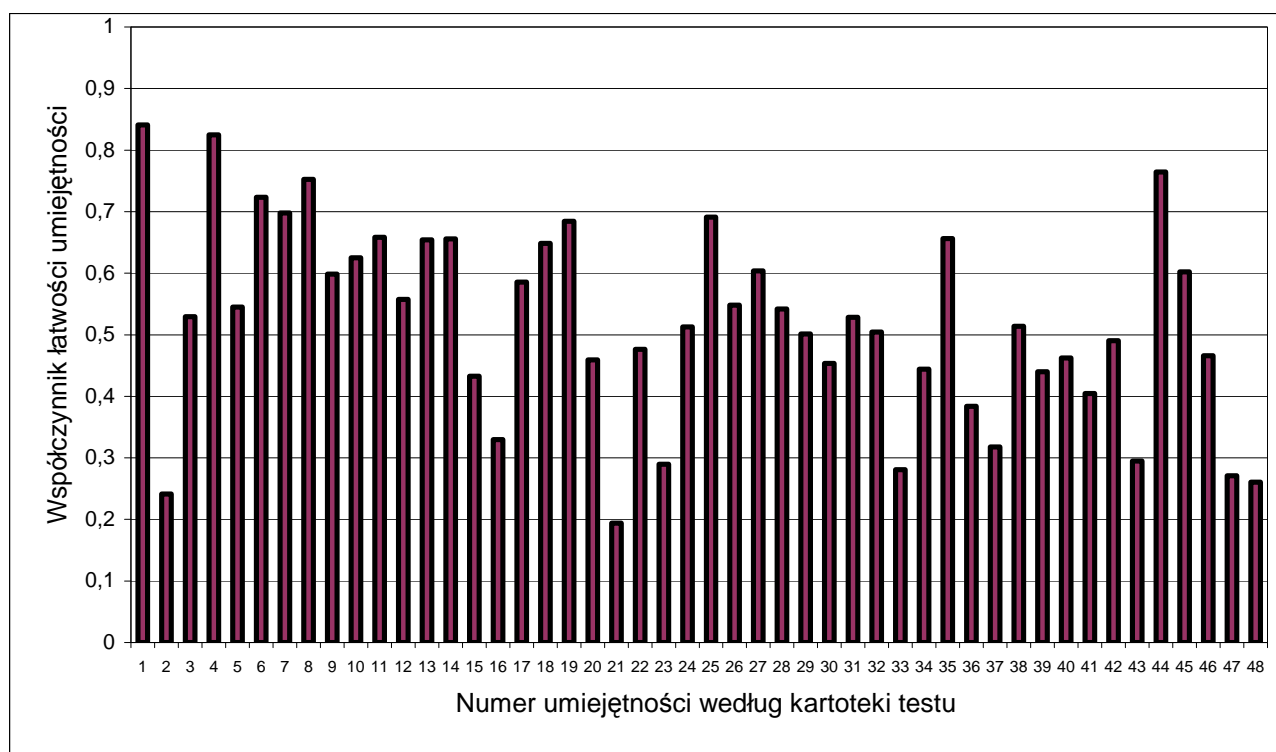
### 3. Rozkład wyników uczniów



Rozkład wyników badanych klas ilustruje tabela:

Współczynnik łatwości testu dla klasy	0,00 – 0,19 bardzo trudny	0,20 – 0,49 trudny	0,50 – 0,69 umiarkowanie trudny	0,70 – 0,89 łatwy	0,90 – 1,00 bardzo łatwy
Liczba klas	0	37	30	5	0

#### 4. Łatwość umiejętności



Standard	Nr zad.	Numer umiej.	Badane umiejętności Uczeń:	Współ- czynnik łatwości	Rozstęp w klasach
Odbiór tekstu słuchanego	1.1	1	podaje nazwę państwa na podstawie wysłuchanego tekstu.	0,84	0,00 – 1,00
	1.2	2	podaje położenie geograficzne na podstawie wysłuchanego tekstu.	0,24	0,00 – 1,00
	1.3	3	podaje liczbę krajów związkowych na podstawie wysłuchanego tekstu.	0,53	0,00 – 1,00
	1.4	4	podaje język urzędowy na podstawie wysłuchanego tekstu.	0,82	0,00 – 1,00
	1.5	5	podaje rzeczownik „stolica” na podstawie wysłuchanego tekstu.	0,55	0,00 – 1,00
	2.1	6	wybiera zdjęcie na podstawie wysłuchanego tekstu (zakres leksykalny „pies”).	0,72	0,00 – 1,00
	2.2	7	wybiera zdjęcie na podstawie wysłuchanego tekstu (zakres leksykalny „kot”).	0,70	0,00 – 1,00
	2.3	8	wybiera zdjęcie na podstawie wysłuchanego tekstu (zakres leksykalny „koń”).	0,75	0,00 – 1,00



	3.1	9	wybiera poprawną odpowiedź rozumiejąc słowo kluczowe „zapraszać”.	0,60	0,00 – 1,00
	3.2	10	rozdzieli słowa „wakacje”, „ferie zimowe” w wysłuchanym tekście.	0,63	0,20 – 1,00
	3.3	11	wybiera poprawną odpowiedź rozumiejąc słowo kluczowe „odpowiedź”.	0,66	0,20 – 1,00
Odbiór tekstu czytanego	4.1	12	odpowiada na pytanie w języku polskim podając, co znajduje się w pobliżu schroniska.	0,56	0,00 – 1,00
	4.2	13	odpowiada na pytanie w języku polskim opisując pokoje w schronisku.	0,65	0,20 – 1,00
	4.3	14	odpowiada na pytanie w języku polskim podając, jakie dodatkowe możliwości spędzania czasu oferuje schronisko.	0,66	0,20 – 1,00
	4.4	15	odpowiada na pytanie w języku polskim podając, jakie są możliwości wyżywienia.	0,43	0,00 – 1,00
	5.1	16	wskazuje położenie domu.	0,33	0,00 – 1,00
	5.2	17	wskazuje jak często Martin sprząta.	0,59	0,20 – 1,00
	5.3	18	podaje obowiązki domowe rodziców Martina.	0,65	0,21 – 1,00
	5.4	19	wskazuje, czy siostra Martina pomaga w domu.	0,68	0,40 – 1,00
Odbiór tekstu czytanego	6.1	20	na podstawie fotografii uzupełnia zdanie wybierając słowo „zima”.	0,46	0,00 – 0,95
	6.2	21	na podstawie fotografii uzupełnia zdanie wybierając słowo „plaża”.	0,19	0,00 – 1,00
	6.3	22	na podstawie fotografii uzupełnia zdanie wybierając słowo „karmić”.	0,48	0,00 – 0,95
	6.4	23	na podstawie fotografii uzupełnia zdanie wybierając słowo „odpoczywać”.	0,29	0,00 – 0,71
	7.1	24	przyporządkowuje zdania do wypowiedzi poszczególnych osób stosując słowo kluczowe „trenować”.	0,51	0,00 – 1,00
	7.2	25	przyporządkowuje zdania do wypowiedzi poszczególnych osób stosując słowo kluczowe „aktywny wypoczynek”.	0,69	0,33 – 1,00
	7.3	26	przyporządkowuje zdania do wypowiedzi poszczególnych osób stosując słowo kluczowe „codziennie”.	0,55	0,00 – 1,00
	7.4	27	przyporządkowuje zdania do wypowiedzi poszczególnych osób stosując słowo kluczowe „rzadko”.	0,60	0,00 – 1,00
	7.5	28	przyporządkowuje zdania do wypowiedzi poszczególnych osób stosując słowo kluczowe „odżywiać się”.	0,54	0,06 – 0,95
	8.1	29	przyporządkowuje nagłówek do tekstu z wykorzystaniem słownictwa w zakresie stylu ubierania się młodzieży w Niemczech.	0,50	0,16 – 1,00
	8.2	30	przyporządkowuje nagłówek do tekstu rozumiejąc słowo kluczowe „okazja”.	0,45	0,00 – 0,88
	8.3	31	przyporządkowuje nagłówek do tekstu z wykorzystaniem słownictwa w zakresie odpowiedniego ubioru w szkole.	0,53	0,16 – 0,94
	8.4	32	przyporządkowuje nagłówek do tekstu z wykorzystaniem słownictwa w zakresie obowiązujących trendów w modzie.	0,50	0,00 – 0,86
	Reagowanie językowe	9.1	33	wybiera prawidłową odpowiedź podając, gdzie był wczoraj po południu.	0,28
9.2		34	wskazuje prawidłową odmianę rzeczownika „Kuli” w bierniku w liczbie pojedynczej.	0,44	0,11 – 0,90

9.3	35	wskazuje prawidłową odmianę przymiotnika „schön” w stopniu wyższym.	0,66	0,00 – 1,00
10.1	36	przyporządkowuje zdania do przedstawionego szyldu z użyciem czasownika modalnego „dürfen”.	0,38	0,00 – 0,90
10.2	37	przyporządkowuje zdania do przedstawionego szyldu z użyciem czasownika modalnego „müssen”.	0,32	0,00 – 0,93
10.3	38	przyporządkowuje zdania do przedstawionego szyldu z użyciem czasownika modalnego „sollen”.	0,51	0,16 – 0,94
11.1	39	wskazuje prawidłową odpowiedź na pytanie „dlaczego jest zmęczony”.	0,44	0,00 – 1,00
11.2	40	wskazuje prawidłową odpowiedź na pytanie „co robi dla środowiska”.	0,46	0,00 – 1,00
11.3	41	wskazuje prawidłową odpowiedź na pytanie „co mu dolega”.	0,40	0,00 – 1,00
11.4	42	wskazuje prawidłową odpowiedź na pytanie „o czym rozmawiają uczniowie”.	0,49	0,00 – 0,95
12.1	43	wybiera komunikat adekwatny do opisanej w języku polskim sytuacji (wyrażenie - nie zgadzam się).	0,29	0,00 – 0,95
12.2	44	wybiera komunikat adekwatny do opisanej w języku polskim sytuacji (pytanie o drogę na dworzec).	0,76	0,38 – 1,00
12.3	45	wybiera komunikat adekwatny do opisanej w języku polskim sytuacji (propozycja wyjścia do kina).	0,60	0,22 – 1,00
12.4	46	wybiera komunikat adekwatny do opisanej w języku polskim sytuacji (reakcja na podziękowanie).	0,47	0,00 – 1,00
13.1	47	odpowiada na pytanie podając, gdzie są osoby na obrazku oraz jakie czynności wykonują.	0,27	0,00 – 0,83
13.2	48	odpowiada na pytanie podając przykłady spędzania czasu wolnego.	0,26	0,00 – 0,79

Uwaga: kursywą zapisano umiejętności ponadpodstawowe.

## 5. Wyniki w skali staninowej

Stanin	Wynik ucznia	Wynik klasy
1 – wynik najniższy	0 – 10	10,22 – 14,00
2 – wynik bardzo niski	11 – 13	16,05 – 18,89
3 – wynik niski	14 – 17	19,00 – 20,40
4 – wynik niżej średni	18 – 21	20,52 – 22,52
5 – wynik średni	22 – 27	22,71 – 25,24
6 – wynik wyżej średni	28 – 32	25,72 – 27,74
7 – wynik wysoki	33 – 37	28,00 – 30,96
8 – wynik bardzo wysoki	38 – 42	31,83 – 38,68
9 – wynik najwyższy	43 – 50	38,86 – 43,29

## 6. Omówienie wyników badań

Zapraszamy na spotkanie z autorem testu, poświęcone interpretacji wyników badania osiągnięć uczniów, które odbędzie się w ODN **15 września 2010 r. o godz. 15.00.**