

Klasa I szkoły gimnazjalnej – język polski

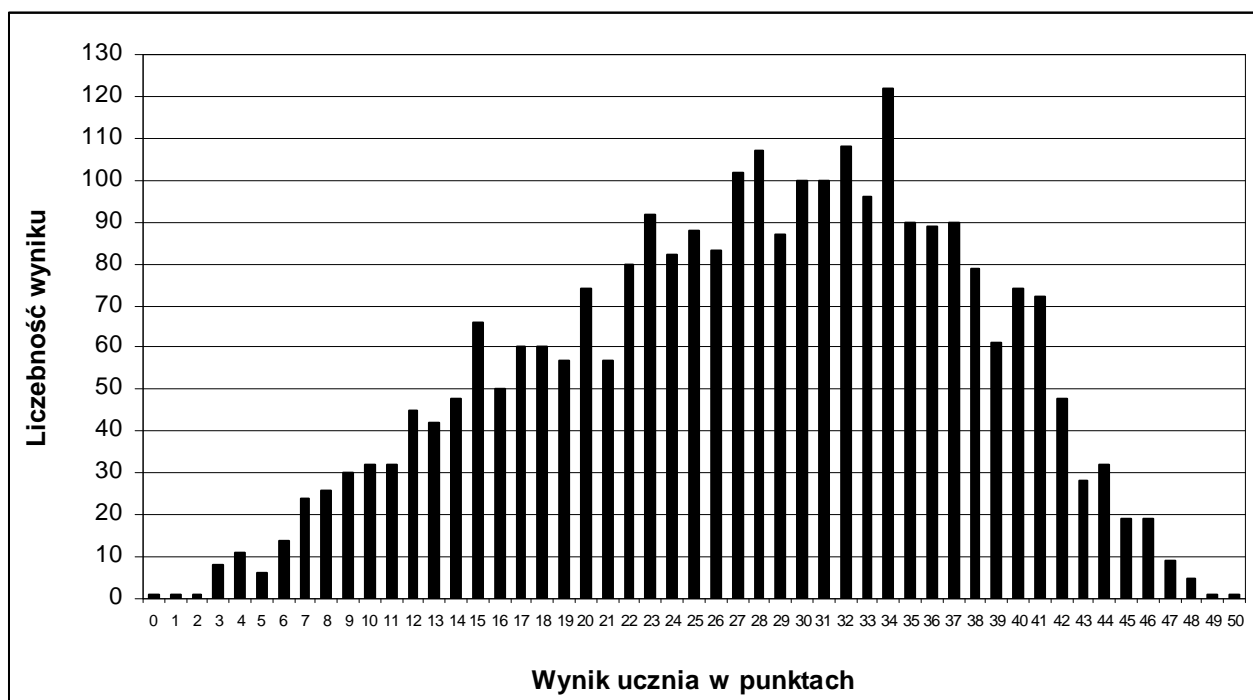
1. Informacje ogólne

Badanie osiągnięć uczniów I klas odbyło się 16 września 2009 r. Wyniki badań nadesłało 39 szkół. Analizie poddano wyniki 2709 uczniów ze 126 klas gimnazjalnych.

2. Podstawowe miary empiryczne testu

Wskaźniki		Miary empiryczne ogół badanych
Skala wyników testowania		0 – 50
Średni wynik testowania (średnia arytmetyczna)		27,45
Rozstęp średnich wyników klas		13,05 – 39,24
Współczynnik łatwości testu		0,55
Rozstęp współczynników łatwości testu dla klas		0,26 – 0,78
Liczba umiejętności w poszczególnych przedziałach norm współczynnika łatwości	0,00 - 0,19 bardzo trudne	1
	0,20 - 0,49 trudne	15
	0,50 - 0,69 umiarkowanie trudne	21
	0,70 - 0,89 łatwe	9
	0,90 - 1,00 bardzo łatwe	2

3. Rozkład wyników uczniów



Rozkład wyników badanych klas ilustruje tabela:

Współczynnik łatwości testu dla klasy	0,00 – 0,19 bardzo trudny	0,20 – 0,49 trudny	0,50 – 0,69 umiarkowanie trudny	0,70 – 0,89 łatwy	0,90 – 1,00 bardzo łatwy
Liczba klas	–	30	86	10	–

4. Łatwość umiejętności

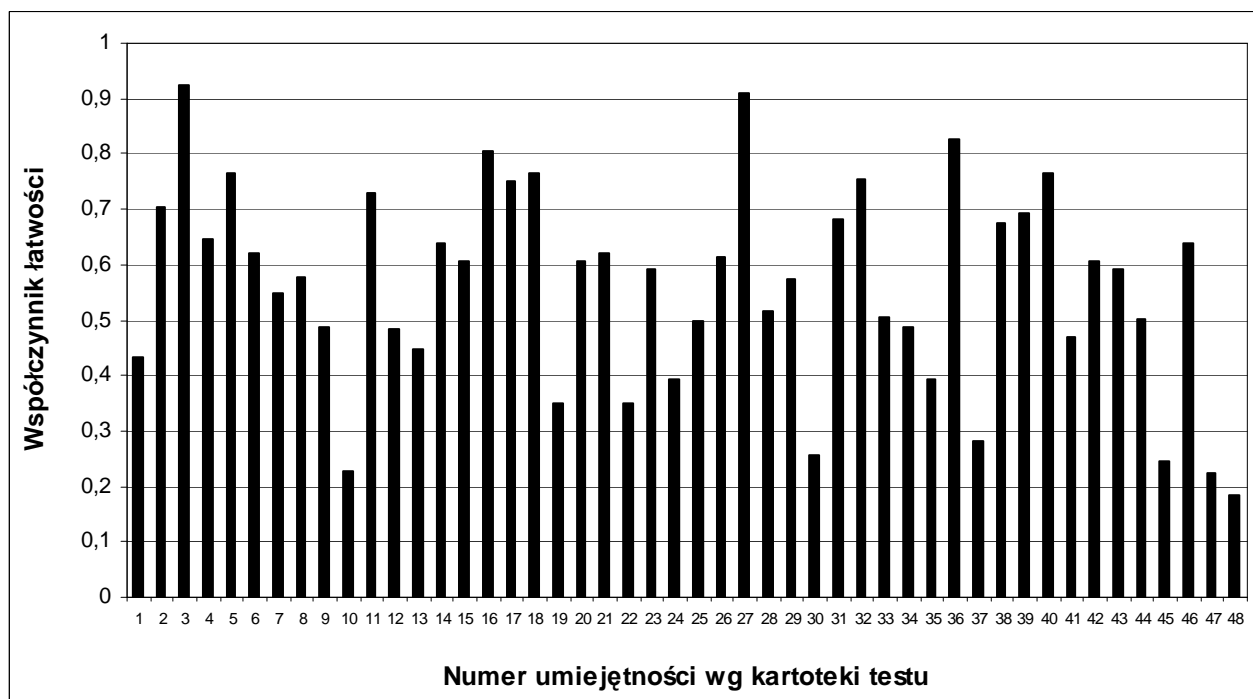


Tabela zamieszczona poniżej podaje dokładne współczynniki łatwości poszczególnych umiejętności sprawdzanych testem. Prosimy zwrócić uwagę na rozstęp współczynnika łatwości pomiędzy klasami. W przypadku niektórych umiejętności rozpiętość ta sięga jedności. Oznacza to, że nie tyle umiejętność jest trudna, ile, że uczniowie jednych klas opanowali ją – a innych niestety nie.

Nr zad.	Nr umiej.	Badane umiejętności Uczeń potrafi:	Współczynnik łatwości	Rozstęp współczynnika łatwości dla klas	Procent opuszczeń
1.	1.	wnioskować na podstawie tekstu.	0,43	0,08 – 0,88	0
2.	2.	określić intencję autora tekstu.	0,70	0,30 - 1,00	0
3.	3.	wnioskować na podstawie tekstu.	0,92	0,70 – 1,00	0
4.	4.	określić znaczenie ludzkich zachowań.	0,65	0,29 – 0,96	0
5.	5.	zidentyfikować postawę człowieka z cechą.	0,77	0,43 – 1,00	0
6.	6.	wskazać źródło informacji.	0,62	0,12 – 0,94	0
7.	7.	wyjaśnić intencję zachowań bogatych ludzi.	0,55	0,09 – 1,00	2
8.	8.	określić pozytywny i negatywny skutek.	0,58	0,00 – 1,00	2

9.	9.	utworzyć poprawną formę wyrazu.	0,49	0,14 – 0,90	6
10.	10.	zastąpić wyraz synonimem.	0,23	0,00 – 0,88	5
11.	11.	zlokalizować miejsce akcji.	0,73	0,47 – 1,00	0
12.	12.	wskazać określenie nacechowane emocjonalnie.	0,48	0,17 – 0,80	1
13.	13.	wskazać cechy bohatera.	0,45	0,10 – 0,81	0
14.	14.	wskazać wyjaśnienie wyrażenia.	0,64	0,20 – 1,00	1
15.	15.	określić charakter świata przedstawionego.	0,61	0,29 – 0,93	1
16.	16.	określić rodzaj opisu.	0,81	0,45 – 1,00	0
17.	17.	wskazać współczesny odpowiednik liry.	0,75	0,40 – 1,00	1
18.	18.	określić funkcję przypisu.	0,76	0,29 – 1,00	1
19.	19.	określić rodzaj wyrazu.	0,35	0,06 – 0,71	1
20.	20.	wskazać najczęściej występującą część mowy.	0,61	0,20 – 0,94	1
21.	21.	zlokalizować informację w tekście.	0,62	0,15 – 0,96	5
22.	22.	rozpoznać epitety.	0,35	0,00 – 0,88	8
23.	23.	zachować chronologię wydarzeń.	0,59	0,00 – 1,00	8
	24.	ująć najważniejsze wydarzenia.	0,39	0,00 – 1,00	8
	25.	zastosować formę równoważników.	0,50	0,00 – 1,00	9
24.	26.	określić intencję autora tekstu lirycznego.	0,61	0,33 – 0,86	1
25.	27.	wskazać wyjaśnienie wyrażenia.	0,91	0,29 – 1,00	0
26.	28.	określić charakter wiersza.	0,52	0,10 – 0,88	1
27.	29.	określić formę wypowiedzi podmiotu lirycznego.	0,58	0,15 – 1,00	1
28.	30.	wskazać części mowy określające adresata.	0,26	0,00 – 0,78	2
29.	31.	określić charakter wypowiedzi lirycznej.	0,68	0,12 – 0,94	1
30.	32.	wskazać rymujące się wyrazy.	0,75	0,18 – 1,00	1
31.	33.	dobrać odpowiednie przymiotniki do podanego wyrażenia.	0,51	0,00 – 0,96	4
32.	34.	zlokalizować zawartą w tekście prawdę życiową.	0,49	0,00 – 1,00	8
33.	35.	zredagować wypowiedzenie z wybranym frazeologizmem.	0,39	0,04 – 1,00	10
34.	36.	zachować zgodność całości tekstu z tematem.	0,83	0,06 – 1,00	3

37.	<i>urozmaicić narrację poprzez np. wprowadzenie dialogu, charakterystyki, opisu.</i>	0,28	0,00 – 1,00	4
38.	fabularyzować, zachować przyczynowo-skutkowy tok zdarzeń.	0,67	0,00 – 1,00	4
39.	<i>realizować temat zgodnie z przyjętą przez siebie koncepcją.</i>	0,69	0,00 – 1,00	4
40.	zachować poprawność pracy pod względem merytorycznym.	0,77	0,24 – 1,00	4
41.	przestrzegać trójdzielności kompozycyjnej tekstu .z zachowaniem właściwych proporcji i akapitów.	0,47	0,04 – 1,00	6
42.	zachować spójność tekstu (np. poprzez wykorzystanie stylistycznych nawiązań między	0,61	0,00 – 1,00	6
43.	uporządkować tekst w sposób logiczny (by nie pojawiły się nieuzasadnione powtórzenia treści).	0,59	0,00 – 0,96	6
44.	stosować poprawnie słownictwo, również w związkach frazeologicznych.	0,50	0,04 – 1,00	6
45.	poprawnie odmieniać wyrazy oraz łączyć je w zdania, zdania pojedyncze w zdania złożone.	0,25	0,00 – 0,85	6
46.	zachować funkcjonalność stylu (styl dostosowany do sytuacji komunikacyjnej, formy wypowiedzi).	0,64	0,00 – 1,00	7
47.	zachować poprawność ortograficzną.	0,22	0,00 – 0,62	8
48.	zachować poprawność interpunkcyjną.	0,18	0,00 – 0,67	8

Uwaga: kursywą zapisano umiejętności ponadpodstawowe.

5. Wyniki uczniów w skali staninowej

Wynik ucznia	Stanin
0 – 8	1 – najniższy
9 – 13	2 – bardzo niski
14 – 19	3 – niski
20 – 24	4 – niżej średni
25 – 30	5 – średni
31 – 35	6 – wyżej średni
36 – 39	7 – wysoki
40 – 42	8 – bardzo wysoki
43 - 50	9 – najwyższy

6. Wyniki klas w skali staninowej

Średni wynik klasy	Stanin
13,05 – 17,95	1 – najniższy
19,44 – 21,81	2 – bardzo niski
22,21 – 24,48	3 – niski
24,55 – 26,00	4 – niżej średni
26,21 – 28,33	5 – średni
28,35 – 30,82	6 – wyżej średni
31,00 – 32,80	7 – wysoki
33,42 – 35,56	8 – bardzo wysoki
36,05 – 39,24	9 – najwyższy

7. Komentarz autorów testu

Wyniki testu nie są zadowalające. Świadczy o tym współczynnik łatwości dla całego sprawdzianu (0,55), który mieści się w dolnej granicy łatwości uznanej za umiarkowanie trudną. Aż 37 umiejętności okazało się dla uczniów umiarkowanie trudnych, trudnych i bardzo trudnych, natomiast zaledwie 11 było łatwych i bardzo łatwych. Uczniowie mają trudności z wnioskowaniem na podstawie tekstu, tworzeniem poprawnej formy wyrazu, posługiwaniem się synonimami, określaniem cech bohatera, rozpoznawaniem epitetów, budowaniem planu odtwórczego, określaniem charakteru tekstu lirycznego, wskazywaniem części mowy określających adresata wypowiedzi, redagowaniem wypowiedzi z frazeologizmem. Wymienione umiejętności dotyczą standardu I (czytania), II (pisania), IV (korzystania z informacji). Należy zwrócić uwagę na to, że wskazane wyżej umiejętności dotyczą podstawowych założeń teorii literatury i gramatyki opisowej.

Sporo trudności sprawiły uczniom umiejętności związane z tworzeniem własnego tekstu (standard II). Tegoroczny test sprawdzał umiejętność redagowania opowiadania. cieszy opanowanie przez uczniów umiejętności pisania na temat. Uczniowie nie potrafią natomiast:

- zachować przyczynowo-skutkowego toku zdarzeń
- przestrzegać trójdzielności kompozycyjnej tekstu
- zachować spójności tekstu
- logicznie uporządkować tekst
- stosować poprawność językową, ortograficzną i interpunkcyjną.

W związku ze sformułowanymi wyżej spostrzeżeniami należy stale doskonalić umiejętność czytania ze zrozumieniem różnych rodzajów tekstów oraz konstruowania dłuższych form wypowiedzi pisemnych, umieszczonych w podstawie programowej i standardach wymagań egzaminacyjnych.