

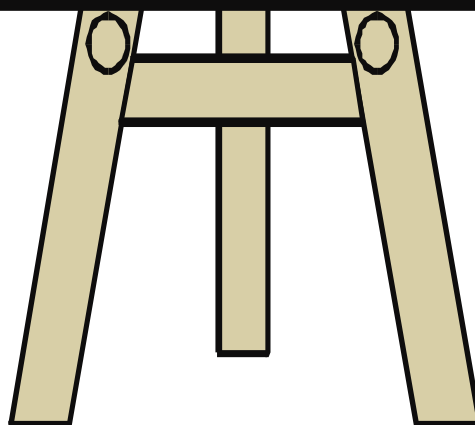
**PRACOWNIA ZARZĄDZANIA I DIAGNOZY EDUKACYJNEJ  
ODN W ZIELONEJ GÓRZE**

## **RAPORTY**

- KLASA II – przedmioty humanistyczne**
- KLASA II – przedmioty matematyczno-przyrodnicze**
- KLASA II – język niemiecki**
- KLASA II – język angielski**

**WEWNĄTRZSZKOLNE DIAGNOZOWANIE OSIĄGNIĘĆ  
UCZNIÓW GIMNAZJUM**

**Lipiec – 2009**



**Zapraszamy na omówienie wyników testów:**

<b>kl. II przedmioty matematyczno-przyrodnicze</b>	<b>15 września</b>	<b>ODN, godz. 15.00</b>
<b>kl. II przedmioty humanistyczne</b>	<b>22 września</b>	<b>ODN, godz. 15.00</b>
<b>kl. II język niemiecki</b>	<b>16 września</b>	<b>ODN, godz. 15.00</b>
<b>kl. II język angielski</b>	<b>16 września</b>	<b>ODN, godz. 15.00</b>

## Klasa II – przedmioty humanistyczne

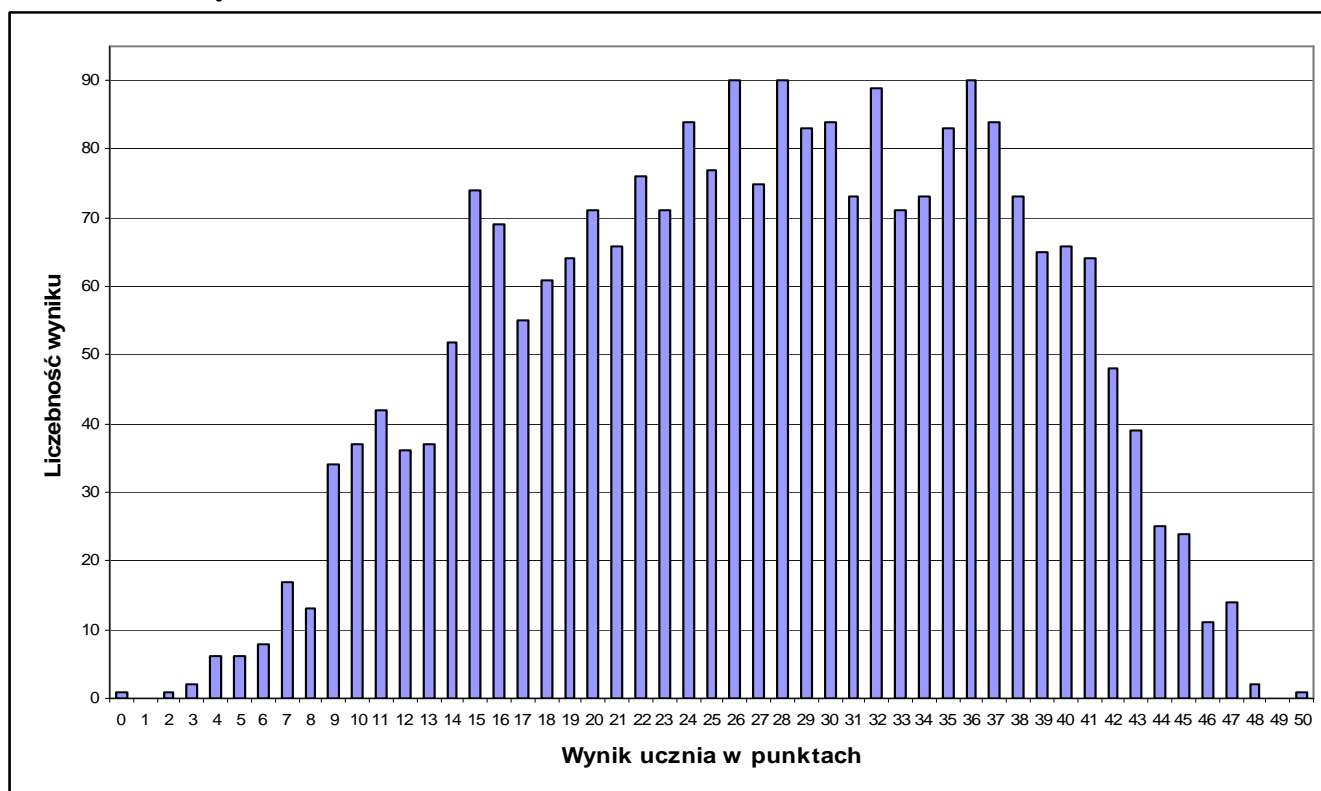
### 1. Informacje ogólne

Badanie osiągnięć uczniów II klas odbyło się 20 maja 2009 r. Wyniki badań nadeszły 34 szkoły. Analizie poddano wyniki 2477 uczniów ze 116 klas gimnazjalnych.

### 2. Podstawowe miary empiryczne testu

Wskaźniki		Miary empiryczne ogół badanych
Skala wyników testowania		0 – 50
Średni wynik testowania ( średnia arytmetyczna)		<b>27,20</b>
Rozstęp średnich wyników klas		16,76 – 39,54
Współczynnik łatwości testu		<b>0,54</b>
Rozstęp współczynników łatwości testu dla klas		0,34 – 0,79
Liczba umiejętności w poszczególnych przedziałach norm współczynnika łatwości	0,00 - 0,19 bardzo trudne	<b>1</b>
	0,20 - 0,49 trudne	<b>14</b>
	0,50 - 0,69 umiarkowanie trudne	<b>23</b>
	0,70 - 0,89 łatwe	<b>9</b>
	0,90 - 1,00 bardzo łatwe	<b>1</b>

### 3. Rozkład wyników uczniów



Rozkład wyników badanych klas ilustruje tabela:

Współczynnik łatwości testu dla klasy	0,00 – 0,19 bardzo trudny	0,20 – 0,49 trudny	0,50 – 0,69 umiarkowanie trudny	0,70 – 0,89 łatwy	0,90 – 1,00 bardzo łatwy
Liczba klas	0	35	72	9	0

#### 4. Łatwość umiejętności

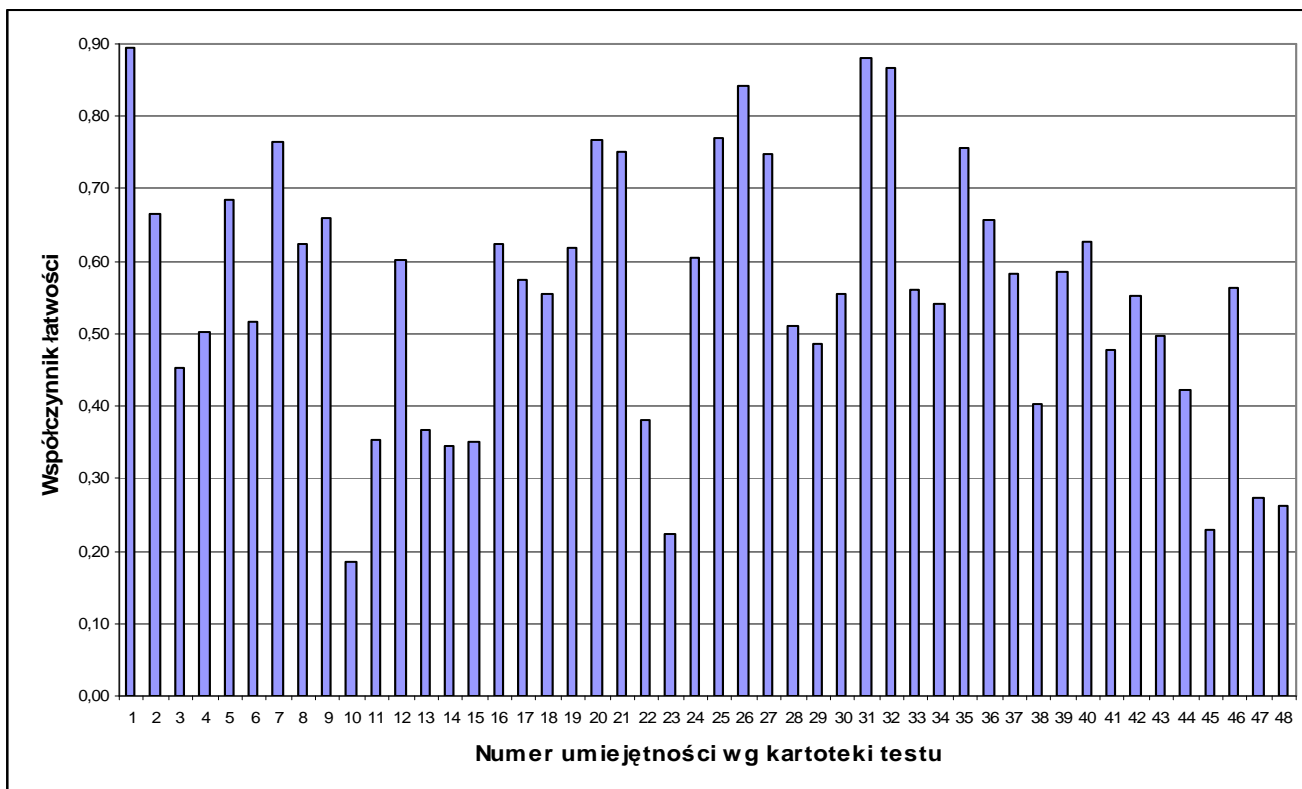


Tabela zamieszczona poniżej podaje dokładne współczynniki łatwości poszczególnych umiejętności sprawdzanych testem. Prosimy zwrócić uwagę na rozstęp współczynnika łatwości pomiędzy klasami. W przypadku niektórych umiejętności rozpiętość ta sięga jedności. Oznacza to, że nie tyle umiejętność jest trudna, ile, że uczniowie jednych klas opanowali ją – a innych niestety nie.

Nr zad.	Nr umiej.	Sprawdzana umiejętność (Uczeń potrafi:)	Współczynnik łatwości	Rozstęp współczynnika łatwości dla klas
1.	1.	wnioskować na podstawie tekstu	0,89	0,60 – 1,00
2.	2.	zlokalizować informację w tekście	0,66	0,25 – 0,95
3.	3.	wskazać wypowiedzenie zaczerpnięte z języka potocznego	0,45	0,12 – 0,93
4.	4.	wyjaśnić istotę filozofii motylka	0,50	0,11 – 0,92
5.	5.	rozwinąć podany skrót	0,69	0,06 – 1,00
6.	6.	podać dwa znaczenia homonimu	0,52	0,06 – 0,96
7.	7.	wskazać cechę bohatera literackiego	0,76	0,38 – 1,00



8.	8.	wskazać adresata wypowiedzi	0,62	0,20 – 0,95
9.	9.	wykorzystać wiedzę historyczną	0,66	0,27 – 1,00
10.	10.	wskazać kategorię estetyczną	0,18	0,00 – 0,81
11.	11.	wskazać cechy eposu	0,35	0,00 – 0,94
12.	12.	uszeregować wydarzenia w porządku chronologicznym	0,60	0,00 – 0,95
13.	13.	zacytować wypowiedzenie	0,37	0,05 – 0,88
14.	14.	wyjaśnić cel wypraw krzyżowych	0,35	0,05 – 0,89
15.	15.	zinterpretować symboliczne gesty bohatera	0,35	0,00 – 0,81
16.	16.	określić formę wypowiedzi narratora	0,62	0,29 – 0,97
17.	17.	wnioskować na podstawie tekstu	0,57	0,14 – 0,94
18.	18.	wykorzystać wiedzę historyczną	0,56	0,05 – 0,97
19.	19.	wnioskować na podstawie wiedzy historycznej	0,62	0,20 – 0,96
20.	20.	umiejszczyć datę w przedziale czasowym	0,77	0,41 – 1,00
21.	21.	sformułować argumenty do podanej tezy	0,75	0,35 – 1,00
22.	22.	wskazać istotę postawy franciszkańskiej	0,38	0,00 – 0,86
23.	23.	zastąpić peryfrazę jednowyrazowym określeniem	0,22	0,00 – 0,78
24.	24.	określić rodzaj podłoża, na którym wykonywany jest fresk	0,60	0,08 – 1,00
25.	25.	określić intencję osoby mówiącej	0,77	0,29 – 1,00
26.	26.	wskazać główny cel autora tekstu	0,84	0,44 – 1,00
27.	27.	określić charakter zakończenia tekstu	0,75	0,40 – 1,00
28.	28.	nazwać środek poetycki	0,51	0,13 – 0,94
29.	29.	określić rodzaj tekstu	0,49	0,09 – 1,00
30.	30.	wskazać adresata i nadawcę zaproszenia; określić miejsce, czas i cel odczytu	0,55	0,00 – 1,00
	31.	dostosować wypowiedź do sytuacji komunikacyjnej (np. stosować wyrazy o charakterze perswazyjnym, zwroty grzecznościowe)	0,88	0,35 – 1,00
	32.	zachować spójność wypowiedzi	0,87	0,35 – 1,00
	33.	przestrzegać poprawności językowej i stylistycznej	0,55	0,00 – 0,95
	34.	przestrzegać poprawności ortograficznej i interpunkcyjnej	0,54	0,00 – 1,00



31.	35.	zachować zgodność całości tekstu z tematem (uwaga: omawiana postać musi być postacią literacką)	0,76	0,18 – 1,00
	36.	podać ogólne informacje o postaci (imię, nazwisko, wykonywany zawód, zainteresowania, ewentualnie wygląd zewnętrzny)	0,66	0,08 – 1,00
	37.	zaprezentować (przynajmniej trzy) cechy charakteru postaci	0,58	0,06 – 1,00
	38.	uzasadnić wskazane cechy charakteru – zgodnie z tematem pracy	0,40	0,00 – 0,89
	39.	dokonać oceny postaci	0,59	0,14 – 0,95
	40.	zachować poprawność pracy pod względem merytorycznym (dopuszczalny 1 błąd rzeczowy lub logiczny)	0,63	0,13 – 1,00
	41.	zachować poprawność kompozycyjną tekstu; przestrzegać trafności i przejrzystości układu graficznego (akapity)	0,48	0,00 – 0,96
	42.	zachować spójność tekstu (istnieją nawiązania między poszczególnymi partiami pracy)	0,55	0,04 – 1,00
	43.	logicznie uporządkować tekst (nie pojawiają się nieuzasadnione powtórzenia)	0,50	0,00 – 0,95
	44.	stosować poprawnie słownictwo, również w związkach frazeologicznych	0,42	0,00 – 1,00
	45.	poprawnie odmieniać wyrazy oraz łączyć je w zdania; zdania pojedyncze w zdania złożone (nie pojawia się powtarzanie tych samych struktur w obrębie zdania)	0,23	0,00 – 0,98
	46.	zachować funkcjonalność stylu (styl dostosowany do sytuacji komunikacyjnej)	0,56	0,06 – 0,96
	47.	zachować poprawność ortograficzną	0,27	0,00 – 0,75
	48.	zachować poprawność interpunkcyjną	0,26	0,00 – 0,81

Uwaga: kursywą zapisano umiejętności ponadpodstawowe.

## 5. Wyniki uczniów w skali staninowej

Wynik ucznia	Stanin
0 – 9	1 – najniższy
10 – 13	2 – bardzo niski
14 – 18	3 – niski
19 – 24	4 – niżej średni
25 – 30	5 – średni
31 – 35	6 – wyżej średni
36 – 39	7 – wysoki
40 – 42	8 – bardzo wysoki
43 – 50	9 – najwyższy

## 6. Wyniki klas w skali staninowej

Średni wynik klasy	Stanin
16,76 – 19,70	1 – najniższy
19,80 – 20,92	2 – bardzo niski
21,04 – 23,00	3 – niski
23,33 – 25,96	4 – niżej średni
26,00 – 27,91	5 – średni
27,97 – 30,47	6 – wyżej średni
30,48 – 33,04	7 – wysoki
33,14 – 36,72	8 – bardzo wysoki
36,76 – 39,54	9 – najwyższy

## Klasa II – przedmioty matematyczno-przyrodnicze

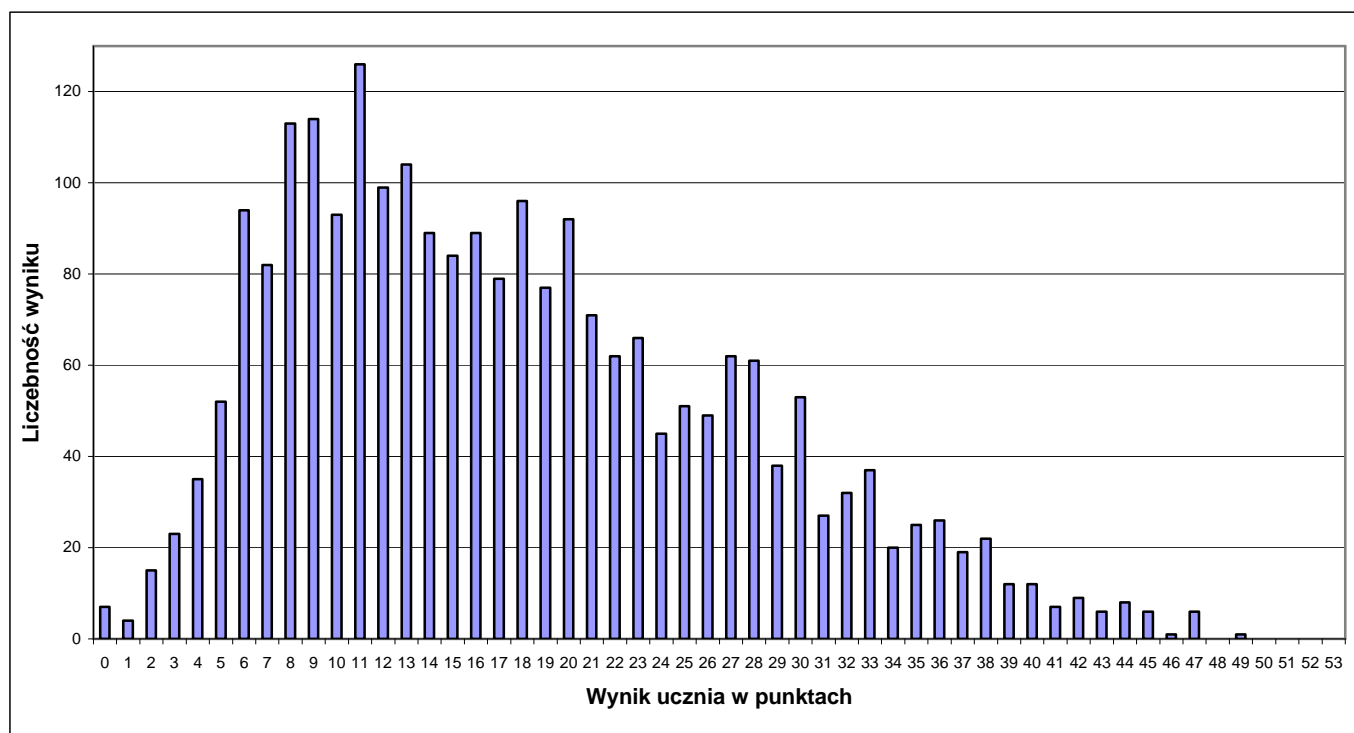
### 1. Informacje ogólne

Badanie osiągnięć uczniów II klas odbyło się 21 maja 2009 r. Wyniki badań nadeszły 34 szkoły. Analizie poddano wyniki 2401 uczniów ze 113 klas gimnazjalnych.

### 2. Podstawowe miary empiryczne testu

Wskaźniki		Miary empiryczne ogół badanych
Skala wyników testowania		0 – 53
Średni wynik testowania ( średnia arytmetyczna)		<b>17,82</b>
Rozstęp średnich wyników klas		8,38 – 34,39
Współczynnik łatwości testu		<b>0,34</b>
Rozstęp współczynników łatwości testu dla klas		0,16 – 0,65
Liczba umiejętności w poszczególnych przedziałach norm współczynnika łatwości	0,00 - 0,19 bardzo trudne	<b>9</b>
	0,20 - 0,49 trudne	<b>28</b>
	0,50 - 0,69 umiarkowanie trudne	<b>4</b>
	0,70 - 0,89 łatwe	<b>3</b>
	0,90 - 1,00 bardzo łatwe	<b>0</b>

### 3. Rozkład wyników uczniów



Rozkład wyników badanych klas ilustruje tabela:

Współczynnik łatwości testu dla klasy	0,00 – 0,19 bardzo trudny	0,20 – 0,49 trudny	0,50 – 0,69 umiarkowanie trudny	0,70 – 0,89 łatwy	0,90 – 1,00 bardzo łatwy
Liczba klas	7	95	11	0	0

#### 4. Łatwość umiejętności

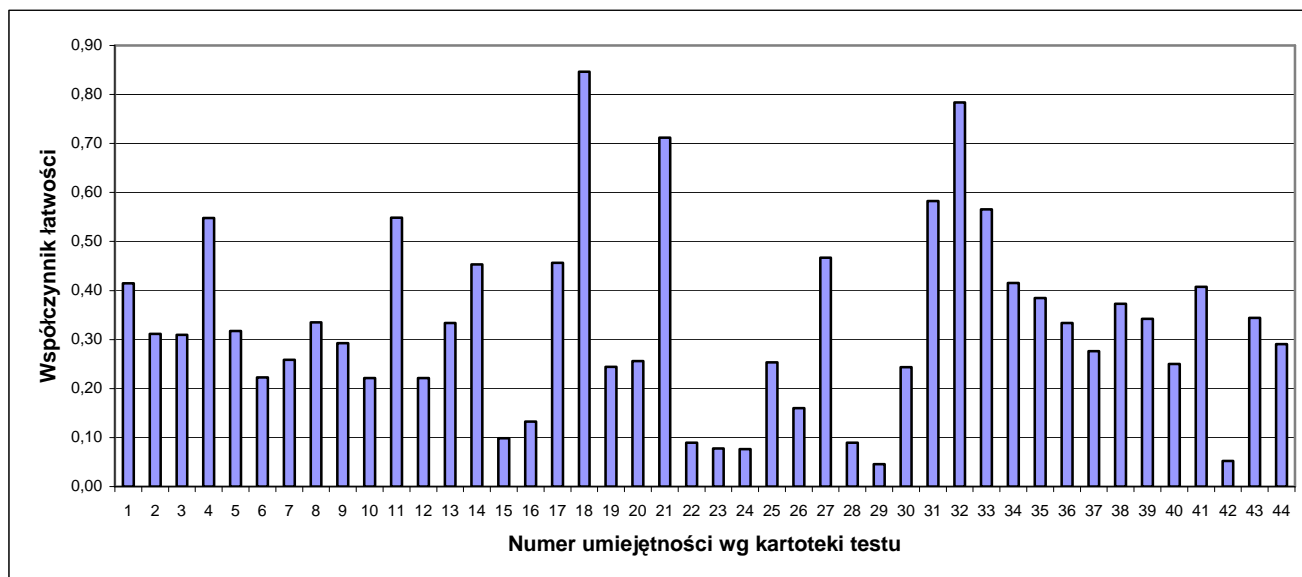


Tabela zamieszczona poniżej podaje dokładne współczynniki łatwości poszczególnych umiejętności sprawdzanych testem. Prosimy zwrócić uwagę na rozstęp współczynnika łatwości pomiędzy klasami. W przypadku niektórych umiejętności rozpiętość ta sięga jedności. Oznacza to, że nie tyle umiejętność jest trudna, ile, że uczniowie jednych klas opanowali ją – a innych niestety nie.

Nr zad.	Nr umiej.	Sprawdzana umiejętność (Uczeń:)	Współczynnik łatwości	Rozstęp współczynnika łatwości dla klas
1	1	rozpoznaje na rysunku podstawowe elementy komórki roślinnej	0,41	0,06 - 0,84
2	2	przyporządkowuje wskazanym elementom komórki roślinnej ich cechy	0,31	0,00 – 0,75
3	3	przyporządkowuje wskazanym elementom komórki roślinnej ich funkcje	0,31	0,00 – 0,61
4	4	podaje nazwę narządu zmysłowego odbierającego określone bodźce	0,55	0,00 – 0,98
5	5	wskazuje przykłady odruchów warunkowych (bezw warunkowych)	0,32	0,00 – 0,71
6	6	<i>porządkuje opis łuku odruchowego</i>	0,22	0,00 – 0,90
7 a	7	podaje przykłady skutków niedoboru witaminy D (A) w organizmie	0,26	0,00 – 0,83
7 b	8	podaje przykłady produktów zawierających witaminy D (A)	0,33	0,00 – 0,95
8	9	wybiera cechy charakterystyczne metali: miedzi i rtęci (żelaza i glinu)	0,29	0,03 – 0,69



9 a	10	wskazuje przyczyny (skutki) efektu cieplarnianego	0,22	0,00 – 0,64
9 b	11	podaje przykład działania, które może ograniczyć efekt cieplarniany	0,55	0,06 – 1,00
10	12	oblicza skład procentowy podanego związku	0,22	0,00 – 0,78
11 a	13	dobiera współczynniki stechiometryczne w równaniu reakcji chemicznej	0,33	0,00 – 0,89
11 b	14	określa wartościowość pierwiastków w związku chemicznym	0,45	0,04 – 0,96
12 a	15	zapisuje wyniki obserwacji opisanego doświadczenia	0,10	0,00 – 0,45
12 b	16	zapisuje równanie reakcji spalania magnezu (miedzi) w tlenie	0,13	0,00 – 0,56
12 c	17	stosuje prawo zachowania masy	0,46	0,07 – 0,93
13	18	wskazuje praktyczne wykorzystanie własności ciał stałych	0,85	0,40 – 1,00
14	19	rozpoznaje rodzaj ruchu jednostajnego na podstawie wykresu	0,24	0,00 – 0,89
15	20	oblicza drogę w ruchu jednostajnie prostoliniowym korzystając z danych odczytanych z wykresu	0,26	0,00 – 0,83
16	21	odczytuje dane z wykresu (prędkość)	0,71	0,37 – 1,00
17	22	oblicza drogę w ruchu jednostajnie przyspieszonym w sytuacji praktycznej (metoda)	0,09	0,00 – 0,62
	23	wykonuje poprawnie działania na liczbach naturalnych (w całym zadaniu)	0,08	0,00 – 0,54
	24	podaje odpowiedź wraz z jednostką	0,08	0,00 – 0,50
18	25	oblicza przyspieszenie korzystając z II zasady dynamiki Newtona (metoda)	0,25	0,00 – 0,86
	26	podaje odpowiedź wraz z jednostką	0,16	0,00 – 0,73
19	27	oblicza przyrost naturalny	0,47	0,00 – 0,90
	28	oblicza wskaźnik przyrostu naturalnego (metoda)	0,09	0,00 – 0,61
	29	wykonuje poprawnie obliczenia w całym zadaniu	0,05	0,00 – 0,57
20	30	rozróżnia wiatry na podstawie ich cech charakterystycznych	0,24	0,00 – 0,76
21	31	wskazuje nazwy państw europejskich	0,58	0,00 – 1,00
	32	wskazuje nazwy rzek	0,78	0,00 – 1,00
	33	wskazuje nazwy państw nieeuropejskich	0,57	0,00 – 1,00
22	34	oblicza skalę (metoda)	0,42	0,00 – 0,92
	35	oblicza rzeczywistą długość z wykorzystaniem skali (metoda)	0,38	0,00 – 0,92
	36	zamienia jednostki długości w całym zadaniu	0,33	0,00 – 0,88
	37	wykonuje poprawnie obliczenia w całym zadaniu	0,28	0,12 – 0,62





23	38	oblicza pole kwadratu i pole koła (metoda)	0,37	0,06 – 0,92
	39	oblicza różnicę pól (metoda)	0,34	0,00 – 0,77
	40	wykonuje poprawnie obliczenia w całym zadaniu i podaje odpowiedź z jednostką	0,25	0,00 – 0,54
24 a	41	wykonuje obliczenia związane z czasem	0,41	0,29 – 0,85
24 b	42	<i>przedstawia treść zadania w postaci zależności liniowej</i>	0,05	0,00 – 0,27
25	43	<i>wykorzystuje pojęcie stosunku liczb w sytuacji praktycznej (zapisuje odpowiedni ułamek – metoda)</i>	0,34	0,06 – 0,46
	44	<i>zamienia ułamek na procent</i>	0,29	0,00 – 0,58

Uwaga: kursywą zapisano umiejętności ponadpodstawowe.

## 5. Wyniki uczniów w skali staninowej

Wynik ucznia	Stanin
0 – 4	1 – najniższy
5 – 6	2 – bardzo niski
7 – 9	3 – niski
10 – 12	4 – niżej średni
13 – 18	5 – średni
19 – 24	6 – wyżej średni
25 – 30	7 – wysoki
31 – 36	8 – bardzo wysoki
37 – 53	9 – najwyższy

## 6. Wyniki klas w skali staninowej

Średni wynik klasy	Stanin
8,38 – 9,93	1 – najniższy
10,00 – 11,56	2 – bardzo niski
11,68 – 13,17	3 – niski
13,42 – 15,48	4 – niżej średni
15,70 – 17,63	5 – średni
17,79 – 20,67	6 – wyżej średni
20,92 – 24,26	7 – wysoki
24,32 – 30,83	8 – bardzo wysoki
31,12 – 34,39	9 – najwyższy

## Klasa II – język angielski

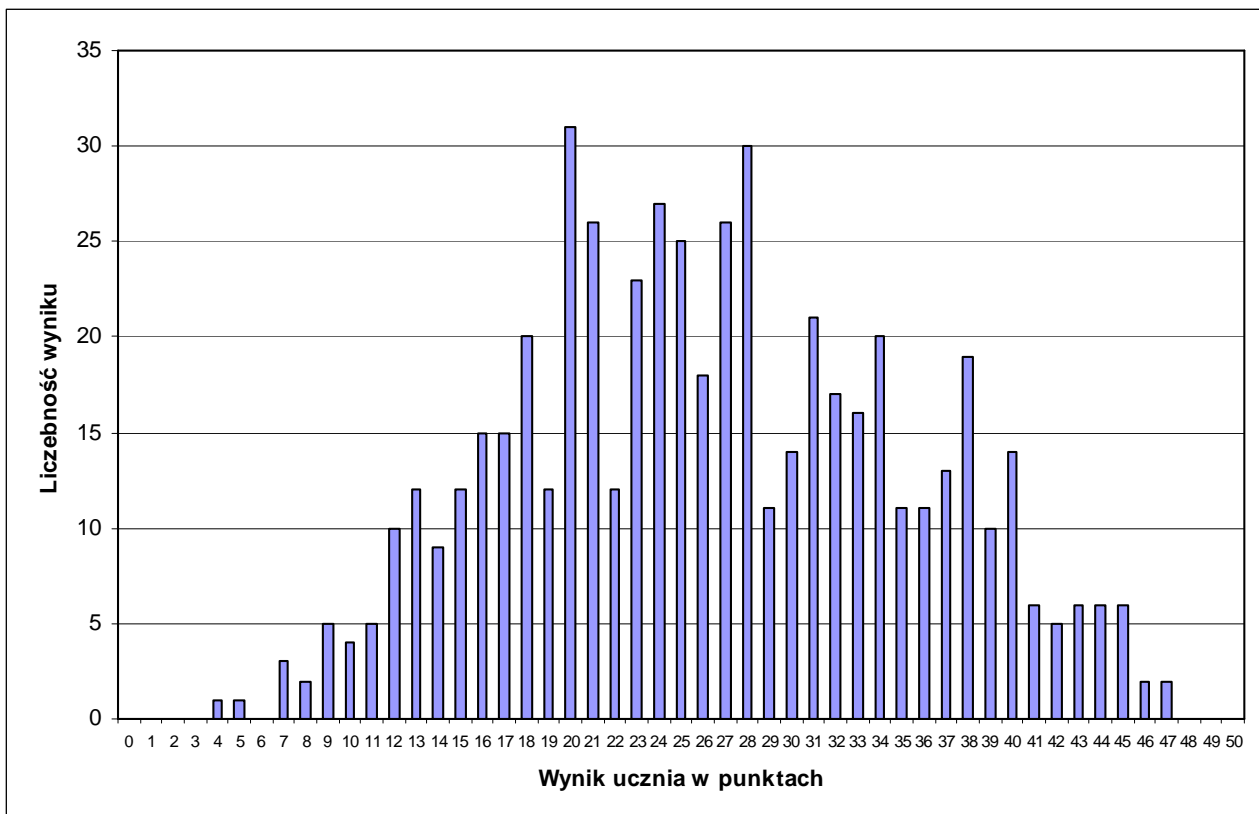
### 1. Informacje ogólne

Badanie osiągnięć uczniów II klas odbyło się 27 maja 2009 r. Wyniki badań nadesłało 16 szkół. Analizie poddano wyniki 554 uczniów z 30 klas gimnazjalnych.

### 2. Podstawowe miary empiryczne testu

Wskaźniki		Miary empiryczne ogół badanych
Skala wyników testowania		0 – 50
Średni wynik testowania ( średnia arytmetyczna)		<b>26,36</b>
Rozstęp średnich wyników klas		19,80 – 36,52
Współczynnik łatwości testu		<b>0,53</b>
Rozstęp współczynników łatwości testu dla klas		0,40 – 0,73
Liczba umiejętności w poszczególnych przedziałach norm współczynnika łatwości	0,00 - 0,19 bardzo trudne	<b>6</b>
	0,20 - 0,49 trudne	<b>10</b>
	0,50 - 0,69 umiarkowanie trudne	<b>20</b>
	0,70 - 0,89 łatwe	<b>10</b>
	0,90 - 1,00 bardzo łatwe	<b>2</b>

### 3. Rozkład wyników uczniów



Rozkład wyników badanych klas ilustruje tabela:

Współczynnik łatwości testu dla klasy	0,00 – 0,19 bardzo trudny	0,20 – 0,49 trudny	0,50 – 0,69 umiarkowanie trudny	0,70 – 0,89 łatwy	0,90 – 1,00 bardzo łatwy
Liczba klas	0	9	19	2	0

#### 4. Łatwość umiejętności

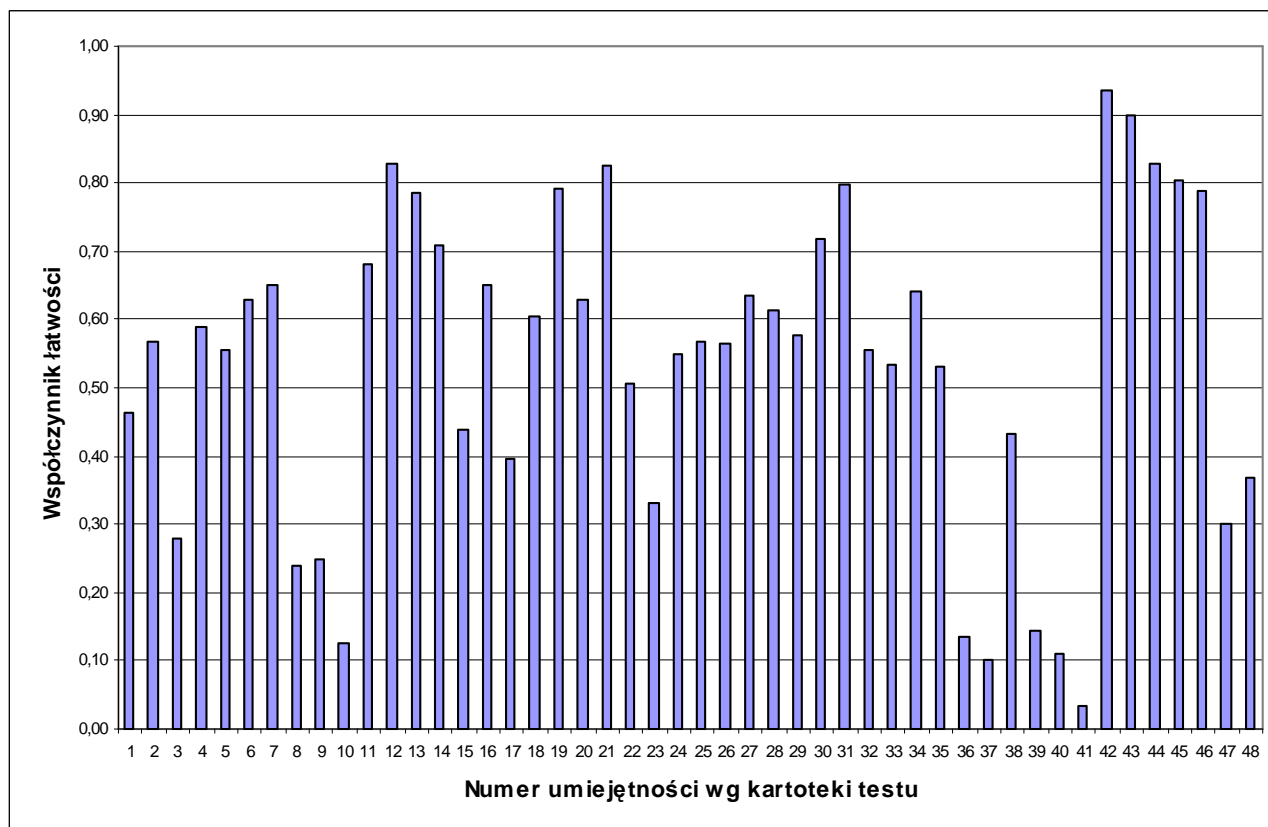


Tabela zamieszczona poniżej podaje dokładne współczynniki łatwości poszczególnych umiejętności sprawdzanych testem. Prosimy zwrócić uwagę na rozstęp współczynnika łatwości pomiędzy klasami. W przypadku niektórych umiejętności jest on bardzo duży. Oznacza to, że nie tyle umiejętność jest trudna, ile, że uczniowie jednych klas opanowali ją – a innych niestety nie.

Nr zad.	Nr umiej.	Sprawdzana umiejętność (Uczeń:)	Współczynnik łatwości	Rozstęp współczynnika łatwości dla klas
1.1	1	wskazuje odpowiedź na pytanie o czym jest dany tekst.	0,46	0,15 – 0,78
1.2	2	wskazuje odpowiedź dotyczącą położenia geograficznego.	0,57	0,22 – 0,90
1.3	3	wskazuje odpowiedź dotyczącą atrakcji zimowych.	0,28	0,00 – 0,75
1.4	4	wskazuje odpowiedź na pytanie co można zobaczyć w ogrodzie botanicznym.	0,59	0,19 – 0,86
2.1	5	wybiera miejsce, w którym przebywa wypowiadająca się osoba (zakres leksykalny „kino”).	0,55	0,19 – 0,88
2.2	6	wybiera miejsce, w którym przebywa wypowiadająca się osoba (zakres leksykalny „poczta”).	0,63	0,20 – 0,94



2.3	7	wybiera miejsce, w którym przebywa wypowiadająca się osoba (zakres leksykalny „dworzec”).	0,65	0,00 – 0,94
3.1	8	podaje nazwę ulicy na podstawie wysłuchanego tekstu.	0,24	0,00 – 0,62
3.2	9	podaje liczbę sektorów na podstawie wysłuchanego tekstu.	0,25	0,04 – 0,69
3.3	10	podaje jaka jest największa atrakcja na podstawie wysłuchanego tekstu.	0,12	0,00 – 0,53
4.1	11	przyporządkowuje nagłówek do fragmentu tekstu z wykorzystaniem słownictwa w zakresie okresu dzieciństwa.	0,68	0,38 – 1,00
4.2	12	przyporządkowuje nagłówek do fragmentu tekstu z wykorzystaniem słownictwa w zakresie zainteresowań.	0,83	0,61 – 1,00
4.3	13	przyporządkowuje nagłówek do fragmentu tekstu z wykorzystaniem słownictwa w zakresie planów na przyszłość.	0,79	0,40 – 1,00
5.1	14	uzupełnia tekst zdaniem o dyscyplinach sportowych.	0,71	0,50 – 1,00
5.2	15	uzupełnia tekst zdaniem o robieniu zakupów.	0,44	0,00 – 0,81
5.3	16	uzupełnia tekst zdaniem o spędzaniu wolnego czasu.	0,65	0,38 – 0,95
6.1	17	wybiera reakcję adekwatną do opisanej sytuacji – „przedstawianie osoby”.	0,40	0,09 – 0,80
6.2	18	wybiera odpowiedź na propozycję spędzenia wieczoru.	0,60	0,13 – 1,00
6.3	19	wybiera odpowiedź na pytanie „która jest godzina?”.	0,79	0,52 – 1,00
6.4	20	wybiera reakcję adekwatną do opisanej sytuacji – „prośba o podanie przedmiotu”.	0,63	0,13 – 1,00
6.5	21	wybiera odpowiedź na pytanie o cenę.	0,82	0,35 – 1,00
7.1	22	wykazuje się znajomością zwrotu „free delivery”.	0,51	0,00 – 0,80
7.2	23	wykazuje się znajomością liczebników porządkowych „first, second, third” oraz przysłówków „then, last”.	0,33	0,06 – 0,80
7.3	24	wykazuje się znajomością leksykalną w zakresie „godziny otwarcia i nazwy pór dnia”.	0,55	0,33 – 0,83
7.4	25	wykazuje się znajomością leksykalną w zakresie „nazwy narodowości i języki.”	0,57	0,13 – 0,87
8.1	26	wybiera rodzaj zbiornika wodnego.	0,56	0,20 – 0,93
8.2	27	wybiera nazwę aktywności ruchowej.	0,63	0,40 – 0,94
8.3	28	wybiera odpowiedź na pytanie z użyciem czasu present perfect.	0,61	0,20 – 0,94
8.4	29	wybiera nazwę sprzętu do nurkowania.	0,58	0,33 – 0,80
8.5	30	określa główną myśl tekstu w zakresie „wiedza na temat dyscyplin sportowych”.	0,72	0,40 – 0,95
9.1	31	ustawia kolejne fragmenty listu wykorzystując czas past simple.	0,80	0,57 – 1,00
9.2	32	ustawia kolejne fragmenty listu wykorzystując czas present perfect.	0,55	0,27 – 0,86
9.3	33	ustawia kolejne fragmenty listu wykorzystując czas present continuous.	0,53	0,20 – 0,76



9.4	34	<i>ustawia kolejne fragmenty listu wykorzystując czas future simple.</i>	0,64	0,42 – 0,88
10	35	<i>wskazuje zdanie określające intencję nadawcy tekstu (zakres leksykalny „wykonywanie rozmów telefonicznych” oraz „nagle wypadki i zagrożenia”).</i>	0,53	0,17 – 0,90
11.1	36	<i>uzupełnia tekst czasownikiem „go” w odpowiedniej formie (present simple, 3 os. l. poj.).</i>	0,13	0,00 – 0,56
11.2	37	<i>uzupełnia tekst czasownikiem „take” w odpowiedniej formie (past simple).</i>	0,10	0,00 – 0,63
11.3	38	<i>uzupełnia tekst używając wyrazu „forest”.</i>	0,43	0,14 – 0,80
11.4	39	<i>uzupełnia tekst używając wyrazu „bird.” w odpowiedniej formie (l. mnoga).</i>	0,14	0,00 – 0,62
11.5	40	<i>uzupełnia tekst używając przymiotnika dzierżawczego „they.” w odpowiedniej formie.</i>	0,11	0,00 – 0,62
11.6	41	<i>uzupełnia tekst czasownikiem „be” w odpowiedniej formie (present perfect).</i>	0,03	0,00 – 0,69
12.1	42	wskazuje komunikat adekwatny do opisanej w języku polskim sytuacji („zwrot grzecznościowy – że jest mu przykro).	0,94	0,73 – 1,00
12.2	43	wskazuje komunikat adekwatny do opisanej sytuacji w języku polskim (wyrażenie – że prosi o przejście).	0,90	0,64 – 1,00
12.3	44	wskazuje komunikat adekwatny do opisanej sytuacji w języku polskim (wyrażenie – że dziękuje).	0,83	0,64 – 1,00
12.4	45	wskazuje komunikat adekwatny do opisanej sytuacji w języku polskim (zwrot – że wyraża opinię).	0,80	0,52 – 1,00
12.5	46	wskazuje komunikat adekwatny do opisanej sytuacji w języku polskim (wyrażenie – że akceptuje zaproszenie).	0,79	0,43 – 1,00
13.1	47	na podstawie fotografii udziela informacji o czynności wykonywanej przez osoby na obrazku.	0,30	0,00 – 0,71
13.2	48	odpowiada na pytanie dotyczące spędzania przez siebie wolnego czasu.	0,37	0,06 – 0,86

Uwaga: kursywą zapisano umiejętności ponadpodstawowe.

## 5. Wyniki uczniów w skali staninowej

Wynik ucznia	Stanin
0 – 11	1 – najniższy
12 – 14	2 – bardzo niski
15 – 20	3 – niski
21 – 23	4 – niżej średni
24 – 27	5 – średni
28 – 33	6 – wyżej średni
34 – 38	7 – wysoki
39 – 41	8 – bardzo wysoki
42 – 50	9 – najwyższy

## 6. Wyniki klas w skali staninowej

Średni wynik klasy	Stanin
19,80	1 – najniższy
20,92 – 21,05	2 – bardzo niski
21,81 – 22,43	3 – niski
22,75 – 25,62	4 – niżej średni
25,81 – 26,74	5 – średni
26,94 – 28,00	6 – wyżej średni
28,37 – 31,25	7 – wysoki
31,69 – 34,00	8 – bardzo wysoki
35,60 – 36,52	9 – najwyższy

## Klasa II – język niemiecki

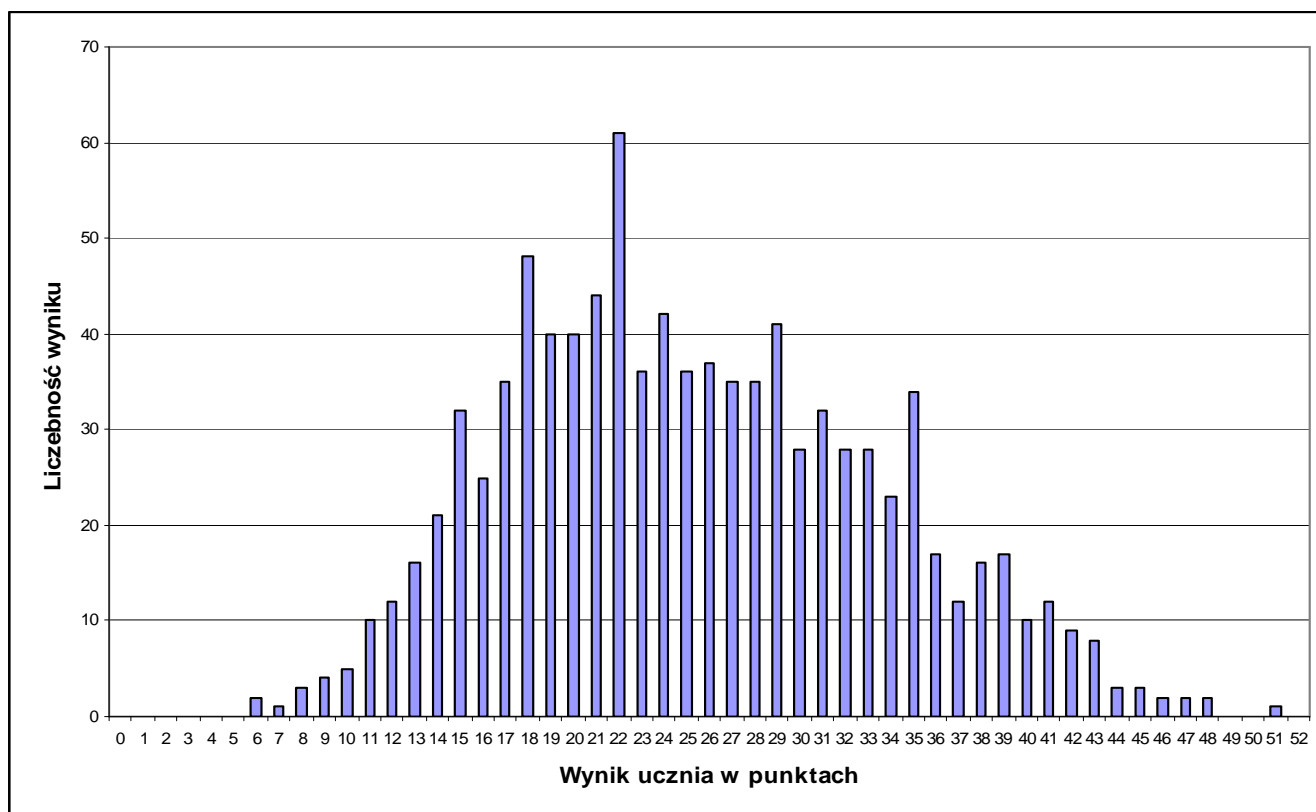
### 1. Informacje ogólne

Badanie osiągnięć uczniów II klas odbyło się 28 maja 2009 r. Wyniki badań nadeszły 22 szkoły. Analizie poddano wyniki 948 uczniów z 52 klas gimnazjalnych.

### 2. Podstawowe miary empiryczne testu

Wskaźniki		Miary empiryczne ogół badanych
Skala wyników testowania		0 – 52
Średni wynik testowania (średnia arytmetyczna)		<b>25,34</b>
Rozstęp średnich wyników klas		15,82 – 36,24
Współczynnik łatwości testu		<b>0,49</b>
Rozstęp współczynników łatwości testu dla klas		0,30 – 0,70
Liczba umiejętności w poszczególnych przedziałach norm współczynnika łatwości	0,00 - 0,19 bardzo trudne	<b>7</b>
	0,20 - 0,49 trudne	<b>20</b>
	0,50 - 0,69 umiarkowanie trudne	<b>11</b>
	0,70 - 0,89 łatwe	<b>12</b>
	0,90 - 1,00 bardzo łatwe	<b>0</b>

### 3. Rozkład wyników uczniów



Rozkład wyników badanych klas ilustruje tabela:

Współczynnik łatwości testu dla klasy	0,00 – 0,19 bardzo trudny	0,20 – 0,49 trudny	0,50 – 0,69 umiarkowanie trudny	0,70 – 0,89 łatwy	0,90 – 1,00 bardzo łatwy
Liczba klas	0	32	19	1	0

#### 4. Łatwość umiejętności

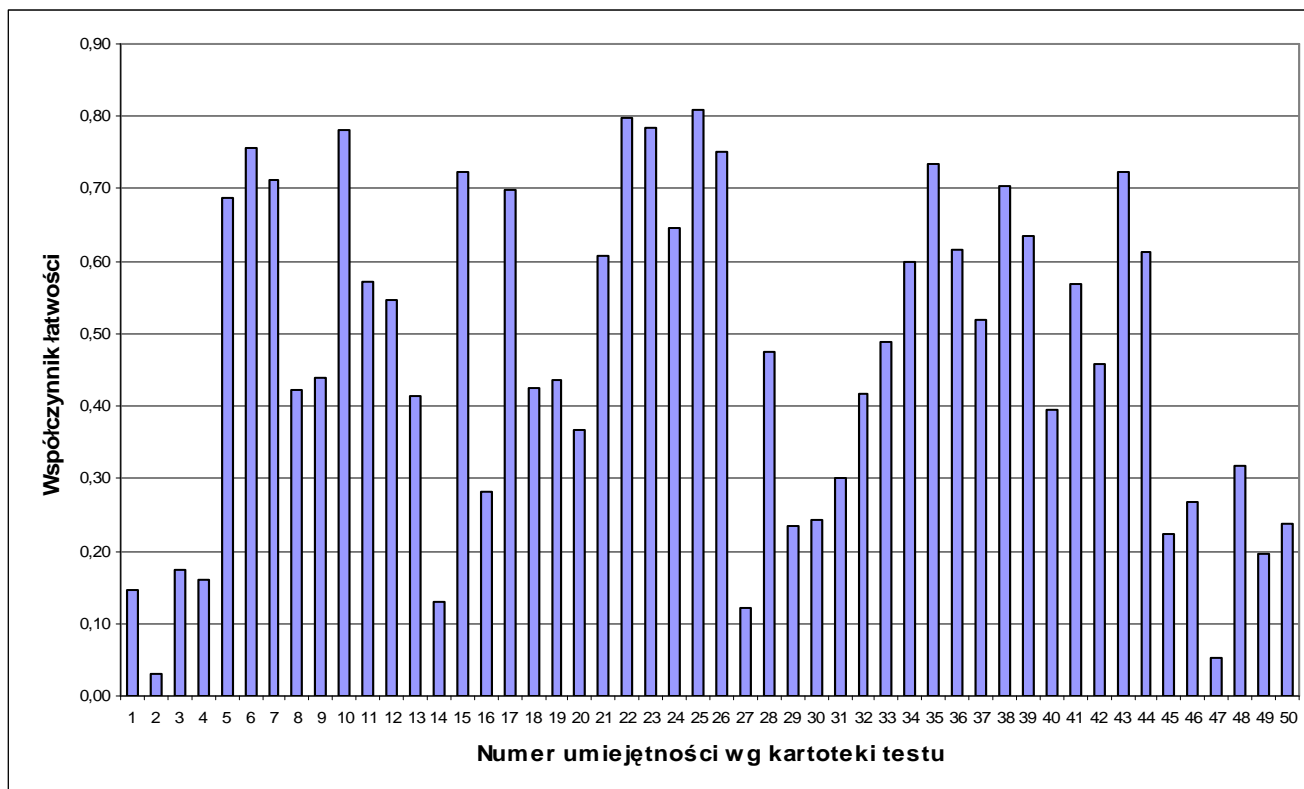


Tabela zamieszczona poniżej podaje dokładne współczynniki łatwości poszczególnych umiejętności sprawdzanych testem. Prosimy zwrócić uwagę na rozstęp współczynnika łatwości pomiędzy klasami. W przypadku niektórych umiejętności jest on bardzo duży. Oznacza to, że nie tyle umiejętność jest trudna, ile, że uczniowie jednych klas opanowali ją – a innych niestety nie.

Nr zad.	Nr umiej.	Sprawdzana umiejętność (Uczeń:)	Współczynnik łatwości	Rozstęp współczynnika łatwości dla klas
1.1	1	podaje imię na podstawie wysłuchanego tekstu.	0,15	0,00 – 0,84
1.2	2	podaje nazwisko na podstawie wysłuchanego tekstu.	0,03	0,00 – 0,32
1.3	3	podaje nazwę miejscowości na podstawie wysłuchanego tekstu.	0,17	0,00 – 0,71
1.4	4	podaje numer telefonu na podstawie wysłuchanego tekstu.	0,16	0,00 – 0,73
2.1	5	wybiera miejsce, w którym przebywa wypowiadająca się osoba (zakres leksykalny „dworzec”).	0,69	0,15 – 1,00
2.2	6	wybiera miejsce, w którym przebywa wypowiadająca się osoba (zakres leksykalny „szkoła”).	0,76	0,42 – 1,00
2.3	7	wybiera miejsce, w którym przebywa wypowiadająca się osoba (zakres leksykalny „bar”).	0,71	0,27 – 1,00
3.1	8	określa wiek osoby na podstawie wysłuchanego tekstu.	0,42	0,09 – 0,91
3.2	9	rozdziela słowa „rodzeństwo”, „siostra” w wysłuchanym tekście.	0,44	0,05 – 1,00



3.3	10	określa godzinę na podstawie wysłuchanego tekstu.	0,78	0,58 – 1,00
4.1	11	odpowiada na pytanie w języku polskim podając wzrost.	0,57	0,00 – 1,00
4.2	12	odpowiada na pytanie w języku polskim podając wiek.	0,55	0,06 – 1,00
4.3	13	odpowiada na pytanie w języku polskim podając dwie niedogodności związane z wysokim wzrostem.	0,41	0,07 – 0,90
5.1	14	wskazuje ulubiony przedmiot szkolny.	0,13	0,00 – 0,55
5.2	15	rozdziela synonimy „każdego dnia” i „codziennie”.	0,72	0,45 – 1,00
5.3	16	wskazuje zainteresowania.	0,28	0,00 – 0,59
5.4	17	wskazuje liczbę języków obcych.	0,70	0,45 – 1,00
6.1	18	porządkuje przepis kucharski stosując słowo kluczowe „najpierw”.	0,42	0,14 – 0,88
6.2	19	porządkuje przepis kucharski stosując słowo kluczowe „dodać”.	0,44	0,08 – 0,80
6.3	20	porządkuje przepis kucharski stosując wyrażenie „ułożyć warstwami”.	0,37	0,09 – 0,71
6.4	21	porządkuje przepis kucharski stosując słowo kluczowe „piec”.	0,61	0,27 – 0,93
7.1	22	przyporządkowuje zdania do wypowiedzi poszczególnych osób stosując słowo kluczowe „czuć się”.	0,80	0,55 – 1,00
7.2	23	przyporządkowuje zdania do wypowiedzi poszczególnych osób stosując słowo kluczowe „wyobrażać sobie”.	0,78	0,43 – 1,00
7.3	24	przyporządkowuje zdania do wypowiedzi poszczególnych osób stosując słowo kluczowe „język obcy”.	0,65	0,33 – 1,00
7.4	25	przyporządkowuje zdania do wypowiedzi poszczególnych osób stosując formę czasu przeszłego Perfekt czasownika „uczyć się”.	0,81	0,55 – 1,00
7.5	26	przyporządkowuje zdania do wypowiedzi poszczególnych osób stosując słowo kluczowe „interesujący”.	0,75	0,44 – 1,00
8.1	27	przyporządkowuje nagłówek do tekstu z wykorzystaniem słownictwa w zakresie rozpoczynania kariery.	0,12	0,00 – 0,64
8.2	28	przyporządkowuje nagłówek do tekstu z wykorzystaniem słownictwa w zakresie wyglądu i charakteru.	0,47	0,13 – 0,95
8.3	29	przyporządkowuje nagłówek do tekstu z wykorzystaniem słownictwa w zakresie wad wykonywanego zawodu.	0,24	0,00 – 0,56
8.4	30	przyporządkowuje nagłówek do tekstu z wykorzystaniem słownictwa w zakresie planowania przyszłości.	0,24	0,00 – 0,63
9.1	31	wskazuje prawidłową odmianę rzeczownika w liczbie mnogiej w celowniku.	0,30	0,05 – 0,69
9.2	32	wskazuje prawidłową odpowiedź na pytanie „która jest godzina?”.	0,42	0,07 – 0,89
9.3	33	wskazuje odpowiedź na pytanie z użyciem czasu przeszłego Perfekt czasownika „grać”.	0,49	0,09 – 0,91
10.1	34	przyporządkowuje zdania do symbolu znaku drogowego z użyciem czasownika modalnego „können”.	0,60	0,36 – 0,95
10.2	35	przyporządkowuje zdania do symbolu znaku drogowego z użyciem czasownika modalnego „müssen”.	0,73	0,33 – 1,00
10.3	36	przyporządkowuje zdania do symbolu znaku drogowego z użyciem czasownika modalnego „dürfen”.	0,62	0,33 – 1,00
11.1	37	wybiera odpowiedź wskazując drogę.	0,52	0,18 – 0,96
11.2	38	wybiera odpowiedź podając szkołę, do której uczęszcza.	0,70	0,27 – 1,00
11.3	39	wybiera odpowiedź wyrażającą opinię.	0,64	0,13 – 1,00
11.4	40	wybiera odpowiedź na pytanie w zdaniach z przysłówkiem zaimkowym.	0,39	0,06 – 1,00





12.1	41	wybiera komunikat adekwatny do opisanej w języku polskim sytuacji (wyrażenie - że jest mu przykro).	0,57	0,14 – 1,00
12.2	42	wybiera komunikat adekwatny do opisanej w języku polskim sytuacji (wyrażenie - że się boi).	0,46	0,15 – 0,88
12.3	43	wybiera komunikat adekwatny do opisanej w języku polskim sytuacji (wyrażenie - że życzy koledze szczęśliwej podróży).	0,72	0,50 – 0,96
12.4	44	wybiera komunikat adekwatny do opisanej w języku polskim sytuacji (pytanie o zawód).	0,61	0,23 – 1,00
13.1	45	<i>odpowiada na pytanie wymieniając czynności wykonywane przez osoby na obrazku.</i>	0,22	0,00 – 0,55
13.2	46	<i>odpowiada na pytanie podając przykłady czynności wykonywanych przez siebie w domu.</i>	0,27	0,05 – 0,67
14.1	47	<i>na podstawie fotografii uzupełnia zdanie używając słownictwa związanego z czasem wolnym.</i>	0,05	0,00 – 0,43
14.2	48	<i>na podstawie fotografii uzupełnia zdanie używając słownictwa związanego z krajobrazem.</i>	0,32	0,00 – 0,86
14.3	49	<i>na podstawie fotografii uzupełnia zdanie używając słownictwa związanego ze światem przyrody lub z opisywaniem ilustracji.</i>	0,20	0,00 – 0,90
14.4	50	<i>na podstawie fotografii uzupełnia zdanie używając słownictwa związanego ze zjawiskami pogodowymi.</i>	0,24	0,00 – 0,75

Uwaga: kursywą zapisano umiejętności ponadpodstawowe.

## 5. Wyniki uczniów w skali staninowej

Wynik ucznia	Stanin
0 – 12	1 – najniższy
13 – 14	2 – bardzo niski
15 – 18	3 – niski
19 – 21	4 – niżej średni
22 – 26	5 – średni
27 – 31	6 – wyżej średni
32 – 35	7 – wysoki
36 – 40	8 – bardzo wysoki
41 – 52	9 – najwyższy

## 6. Wyniki klas w skali staninowej

Średni wynik klasy	Stanin
15,82 – 17,27	1 – najniższy
19,57 – 20,56	2 – bardzo niski
20,63 – 21,75	3 – niski
21,88 – 23,35	4 – niżej średni
23,62 – 24,90	5 – średni
25,00 – 29,08	6 – wyżej średni
29,13 – 30,19	7 – wysoki
31,76 – 32,56	8 – bardzo wysoki
32,73 – 36,24	9 – najwyższy