

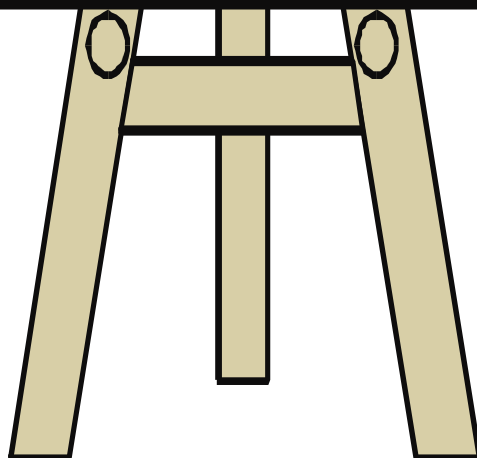
**PRACOWNIA ZARZĄDZANIA I DIAGNOZY
EDUKACYJNEJ
ODN W ZIELONEJ GÓRZE**

RAPORT

**KLASA I
kształcenie zintegrowane**

**WEWNĄTRZSZKOLNE DIAGNOZOWANIE
OSIĄGNIĘĆ UCZNIÓW SZKOŁY PODSTAWOWEJ**

Październik – 2008



1. Informacje ogólne

Ośrodek Doskonalenia Nauczycieli przekazuje raport z badania „Przygotowanie uczniów do edukacji szkolnej” przeprowadzonego we wrześniu 2008 r. Wyniki badań nadeszło 48 szkół. Analizie poddano wyniki 1320 uczniów z 74 klas.

Przedstawiony w raporcie obraz osiągnięć ogółu badanych, wyrażony współczynnikiem łatwości całego testu i każdej badanej umiejętności, powinien być odniesieniem przy interpretacji wyników Państwa klas i uczniów. Współczynniki łatwości poszczególnych umiejętności dla ogółu badanych są stosunkowo wysokie. Proponujemy jednak przeprowadzenie szczegółowej analizy wyników testu prowadzącej do ujawnienia ewentualnych braków w wiedzy

Państwa uczniów. Do jej wykonania stosujemy dołączone do raportu zestawienie wyników klas konkretnej szkoły.

- Odnajdujemy na zestawieniu „swoją” klasę; np.: klasa 1b – klasa 02.
- Odczytujemy średnie wyniki klasy (średni wynik punktowy oraz współczynnik łatwości testu dla klasy) i porównujemy je z wynikami dla ogółu, zapisanymi na szarym polu – daje to nam ogólną orientację o możliwościach klasy.
- Odnajdujemy umiejętności, które nasi uczniowie opanowali lepiej niż wszyscy badani oraz te **umiejętności**, w których nasi uczniowie mają **mniejsze** osiągnięcia od ogółu.
- Korzystając ze wcześniejszych obserwacji i wyników prac uczniów **odnajdujemy tych uczniów**, którzy określonych umiejętności nie posiadają.
- W trakcie takiej analizy może się okazać, że w klasie nie ma uczniów o zdecydowanie niskich osiągnięciach. Niższy wynik klasy powstał wskutek braków w opanowaniu kilku **konkretnych umiejętności** przez prawie wszystkich uczniów. Zakres tych umiejętności powinien wyznaczać treść modyfikacji procesu dydaktycznego w klasie pierwszej.
- Dla uczniów, którzy osiągnęli niezadowalające wyniki, w miarę możliwości, przygotowujemy odpowiedni plan działań doskonalących (informacja dla rodzica, zalecane ćwiczenia, dodatkowe ćwiczenia na lekcjach, udział w grupie wyrównawczej itp.).

Poprawianie prac uczniów i wypełnianie kart obserwacji pozwoliło Państwu na rozpoznanie umiejętności każdego ucznia w klasie. Ponadto, od początku roku szkolnego stopniowo poznajecie inne czynniki wpływające na możliwości swoich podopiecznych (czynniki osobowościowe i społeczne). One również miały wpływ na indywidualny wynik dziecka.

Wszystko to powinno pozwolić Państwu na podjęcie działań prowadzących do wyrównania braków w osiągnięciach uczniów na starcie edukacji.

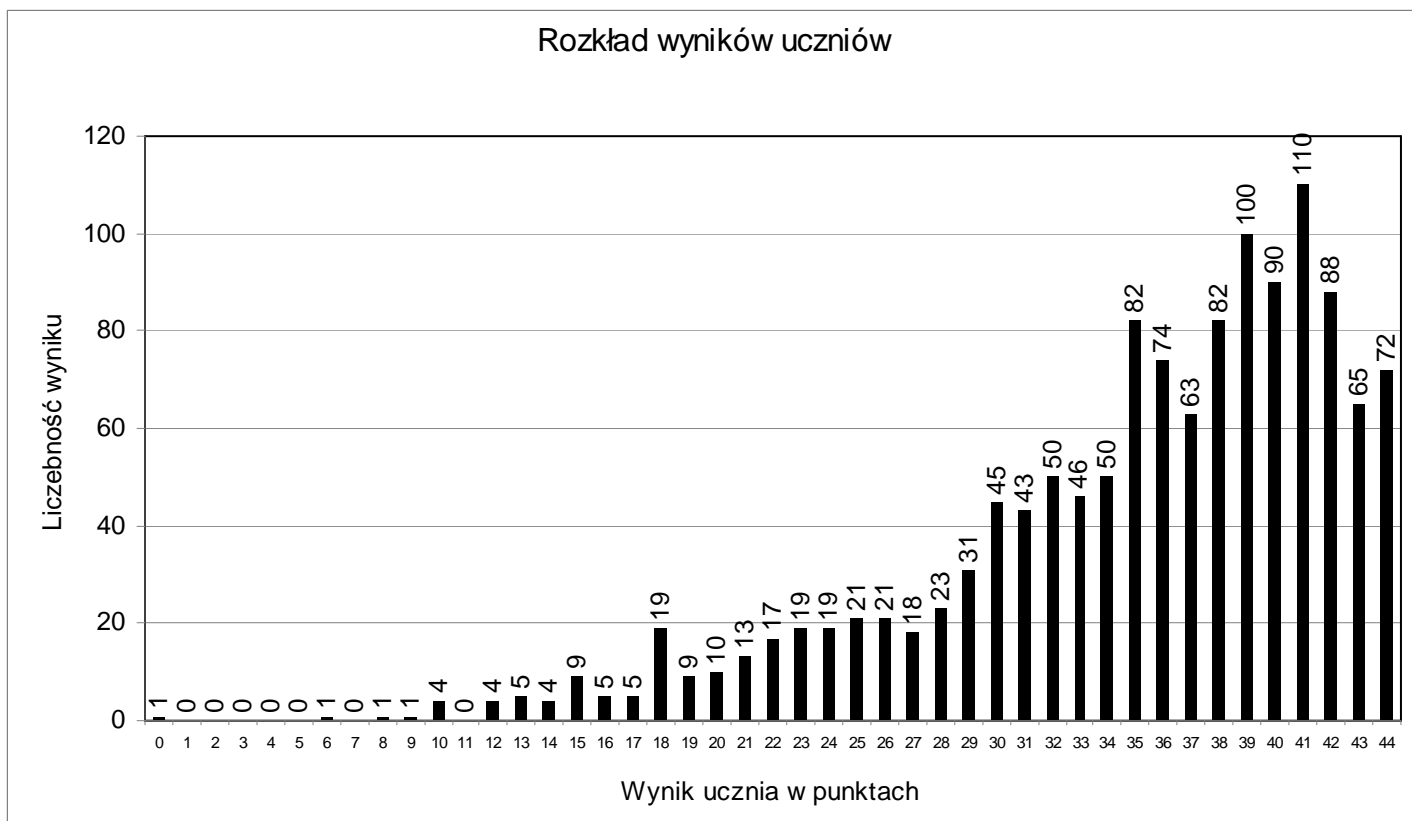
2. Podstawowe miary empiryczne testu

Wskaźniki		Miary empiryczne ogół badanych
Liczba punktów możliwych do uzyskania		44
Średni wynik testowania (średnia arytmetyczna)		34,88
Rozstęp wyników uczniów		0 – 44
Współczynnik łatwości testu		0,79
Rozstęp współczynników łatwości testu dla klas		0,55 – 0,95
Liczba umiejętności w poszczególnych przedziałach norm współczynnika łatwości	0,00 – 0,19 bardzo trudne	0
	0,20 – 0,49 trudne	1
	0,50 – 0,69 umiarkowanie trudne	7
	0,70 – 0,89 łatwe	25
	0,90 – 1,00 bardzo łatwe	11

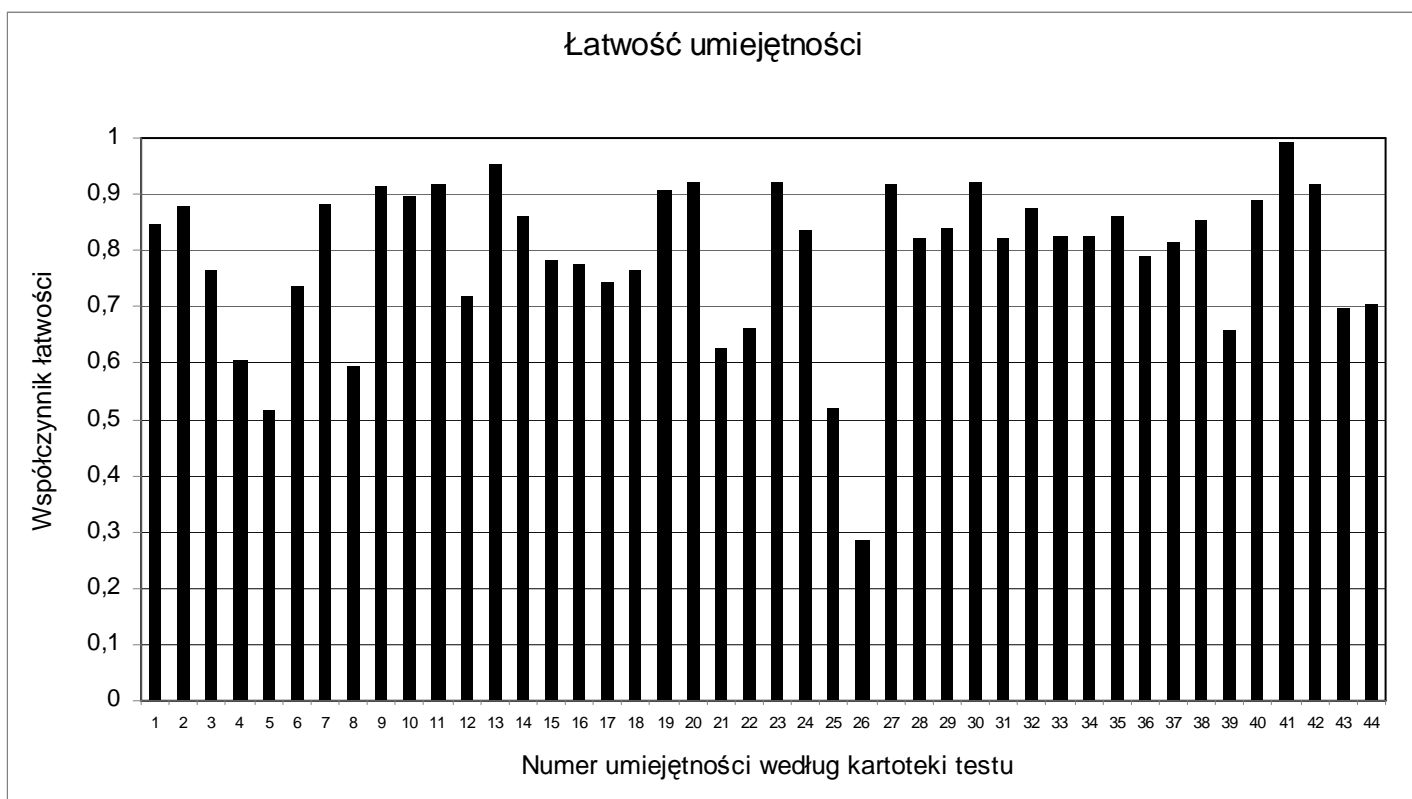
Ocena stopnia trudności testu dla ogółu badanych, **na podstawie współczynników łatwości testu dla klas** mieści się w granicach normy „łatwy”. Rozkład wyników klas ilustruje tabela:

Współczynnik łatwości testu dla klasy	0 - 0,19 bardzo trudny	0,20 - 0,49 trudny	0,50 - 0,69 umiarkowanie trudny	0,70 - 0,89 łatwy	0,90 - 1,00 bardzo łatwy
Liczba klas	0	0	9	61	4

3. Rozkład wyników uczniów



4. Łatwość umiejętności

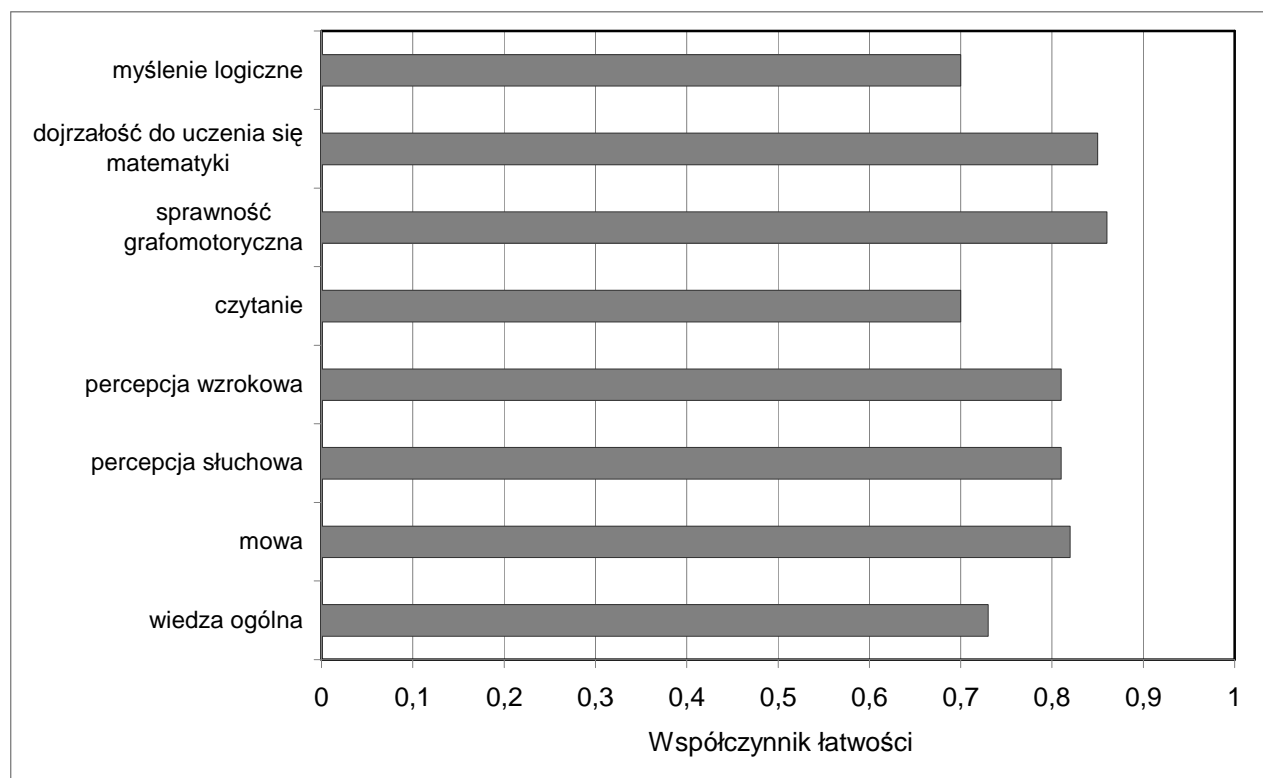


Kryterium	Umiejętność	Uczeń:	Współ. łatwości	Rozstęp współ. łatwości dla klas
I. Wiedza ogólna				
	1	- podaje adres swojego zamieszkania	0,85	0,38 – 1,00
	2	- nazywa zawody wykonywane przez rodziców	0,88	0,43 – 1,00
	3	- nazywa aktualną porę roku	0,77	0,19 – 1,00
	4	- nazywa dzień tygodnia	0,61	0,16 – 1,00
	5	- wymienia trzy przetwory jakie przygotowuje się na zimę	0,52	0,12 – 0,94
	6	- podaje, o czym należy pamiętać podczas grzybobrania	0,74	0,33 – 1,00
II. Mowa				
Realizacja tematu	7	- buduje wypowiedź zgodną z treścią obrazka	0,88	0,50 - 1,00
	8	- uwzględnia w wypowiedzi związki przyczynowo-skutkowe, szczegóły, cechy postaci lub przedmiotów, emocje, usytuowanie w przestrzeni (przynajmniej dwa elementy)	0,59	0,00 – 1,00
Poprawność językowa	9	- stosuje poprawne słownictwo	0,91	0,19 – 1,00
	10	- poprawnie odmienia wyrazy	0,90	0,00 – 1,00
	11	- łączy wyrazy w zdania	0,92	0,52 – 1,00
Wymowa	12	- ma prawidłową wymowę	0,72	0,20 – 1,00
III. Dojrzałość do nauki czytania i pisania				
Percepcja słuchowa (słuchowa analiza i synteza wyrazów)				
Wyodrębnianie głosek w nagłosie	13	- wyodrębnia głoskę na początku wyrazu w 5 wyrazach rozpoczynających się samogłoską	0,95	0,79 – 1,00
	14	- wyodrębnia głoskę na początku wyrazu w 5 wyrazach rozpoczynających się spółgłoską	0,86	0,50 – 1,00
Wyodrębnianie głosek w wygłosie	15	- wyodrębnia głoskę na końcu wyrazu w 5 wyrazach kończących się samogłoską	0,78	0,33 – 1,00
	16	- wyodrębnia głoskę na końcu wyrazu w 5 wyrazach kończących się spółgłoską	0,78	0,14 – 1,00
Analiza głosek w wyrazach	17	- dokonuje analizy głosek w 5 wyrazach	0,74	0,20 – 1,00
Synteza głosek w wyrazie	18	- dokonuje syntezy głosek w 5 wyrazach	0,77	0,43 – 1,00

Percepcja wzrokowa				
Złożenie obrazka w całość	19	- korzystając ze wzoru składa obrazek w całość	0,91	0,50 – 1,00
Wyszukiwanie różnic	20	- wyszukuje na obrazku 3 brakujące elementy i dorysowuje je	0,92	0,62 – 1,00
	21	- wyszukuje na obrazku 3 pozostałe, brakujące elementy i dorysowuje je	0,63	0,00 – 1,00
Odpoznanawanie kształtów liter	22	- rozpoznaje i nazywa litery kształtopodobne różniące się ułożeniem względem osi pionowej i poziomej: p-b, d-g	0,66	0,14 - 1,00
	23	- rozpoznaje i nazywa litery kształtopodobne różniące się drobnym elementem graficznym: a- o, m-n	0,92	0,57 – 1,00
Czytanie tekstu				
Technika czytania	24	- czyta tekst głoskując	0,84	0,12 – 1,00
	25	- czyta tekst sylabizując lub metodą kombinowaną	0,52	0,00 – 0,94
	26	- czyta tekst metodą całościową	0,28	0,00 – 0,73
Rozumienie czytanego tekstu	27	- odpowiada na pytanie: Dlaczego jemy owoce?	0,92	0,38 – 1,00
	28	- odpowiada na pytanie: Jakie owoce lubi Janek?	0,82	0,10 – 1,00
	29	- odpowiada na pytanie: Co mają morele?	0,84	0,00 – 1,00
Sprawność manualna i grafomotoryczna				
Odzworowywanie szlaczek i wzorów literopodob.	30	- prawidłowo odzworowuje szlaczki	0,92	0,96 – 1,00
	31	- prawidłowo odzworowuje wzory literopodobne	0,82	0,30 – 1,00
Sposób trzymania narzędzia piszącego	32	- prawidłowo trzyma narzędzie piszące	0,88	0,40 – 1,00
Posługiwanie się nożycami	33	- tnie nożycami po linii prostej	0,83	0,23 – 1,00
	34	- tnie nożycami po linii krzywej	0,83	0,08 – 1,00

IV. Dojrzałość do uczenia się matematyki				
Stosunki przestrzenne	35	- uzupełnia elementy obrazka z uwzględnieniem stosunków przestrzennych	0,86	0,40 – 1,00
	36	- uzupełnia elementy obrazka z uwzględnieniem stron (prawa, lewa)	0,79	0,25 – 1,00
Przeliczanie i działania na liczbach w zakresie 10	37	- wymienia liczby sąsiadujące z 3, 6, 9	0,82	0,00 – 1,00
	38	- dodaje w pamięci lub korzystając z liczmanów	0,86	0,48 – 1,00
	39	- odejmuje w pamięci lub korzystając z liczmanów	0,66	0,25 – 1,00
Znajomość figur geometrycz.	40	-rozpoznaje trójkąt	0,89	0,33 – 1,00
	41	-rozpoznaje koło	0,99	0,83 – 1,00
	42	-rozpoznaje kwadrat	0,92	0,67 – 1,00
IV. Logiczne myślenie				
Rozpoznanie podobieństw	43	- w każdej parze obiektów wskazuje po jednym podobieństwie	0,70	0,24 – 1,00
Rozpoznanie różnic	44	- w każdej parze obiektów wskazuje po jednej różnicy	0,70	0,30 – 1,00

5. Łatwość kategorii osiągnięć



6. Wyniki uczniów w skali staninowej

Wynik ucznia (w punktach)	Numer stanina – określenie wyniku
1 – 17	1 stanin – wynik najniższy
18 – 23	2 stanin – wynik bardzo niski
24 – 29	3 stanin – wynik niski
30 – 34	4 stanin – wynik niżej średni
35 – 37	5 stanin – wynik średni
38 – 40	6 stanin – wynik wyżej średni
41	7 stanin – wynik wysoki
42 – 43	8 stanin – wynik bardzo wysoki
44	9 stanin – wynik najwyższy

W przypadku potrzeby wyjaśnienia lub interpretacji treści raportu zapraszamy na konsultacje telefoniczne lub osobiste:

D. Mroczyk (068) 328 64 30, A. Poręba-Konopczyńska (068) 328 64 45.

Opracowanie: A. Grodzka-Borowska