

**Pracownia zarządzania i diagnozy edukacyjnej
Odn w zielonej górze**

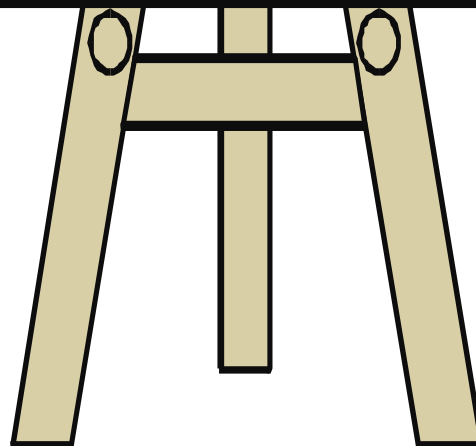
RAPORTY

**Wewnątrzszkolne diagnozowanie osiągnięć
uczniów gimnazjum**

KLASA I – język polski

KLASA I – matematyka

Październik - 2008



Zapraszamy na omówienie wyników:

- **matematyka – 12 listopada, ODN, godz. 15**
- **język polski – 17 listopada, ODN, godz. 15**

Klasa I GIMNAZJUM – JĘZYK POLSKI

1. Informacje ogólne

Przekazujemy szkołom raporty z badań osiągnięć uczniów I klas gimnazjum, przeprowadzonych na początku roku szkolnego 2008 /2009.

Wraz z raportem szkoła otrzymuje wyniki badań poszczególnych klas wyrażone współczynnikiem łatwości całego testu i każdej badanej umiejętności. W prezentacji wyników znajduje się także tabela zawierająca miary empiryczne całego testu oraz tabela zbudowana na bazie kartoteki testu zawierająca współczynniki łatwości każdej umiejętności oraz ich rozstęp dla badanych klas. Wyniki uzyskane przez uczniów poszczególnych klas z Państwa szkoły należy porównać z wynikami ogółu badanych. Umiejętności, których opanowanie zostanie uznane za niewystarczające, powinny być doskonalone w procesie kształcenia w klasie I.

Raporty zawierają również **punktowe** wyniki uczniów wyrażone w skali staninowej. Na podstawie kart odpowiedzi każdego ucznia, nauczyciel może się zorientować, ilu uczniów w jego klasie uzyskało wyniki odpowiadające poszczególnym staninom.

Tak więc, dysponując wynikiem punktowym konkretnego ucznia, możemy odszukać jego wynik w skali staninowej, np.:

wynik punktowy ucznia 25 – stanin 4 – wynik niżej średni.

Wyniki badań nadesłało 37 szkół. Analizie poddano wyniki 2626 uczniów ze 121 klas gimnazjalnych.

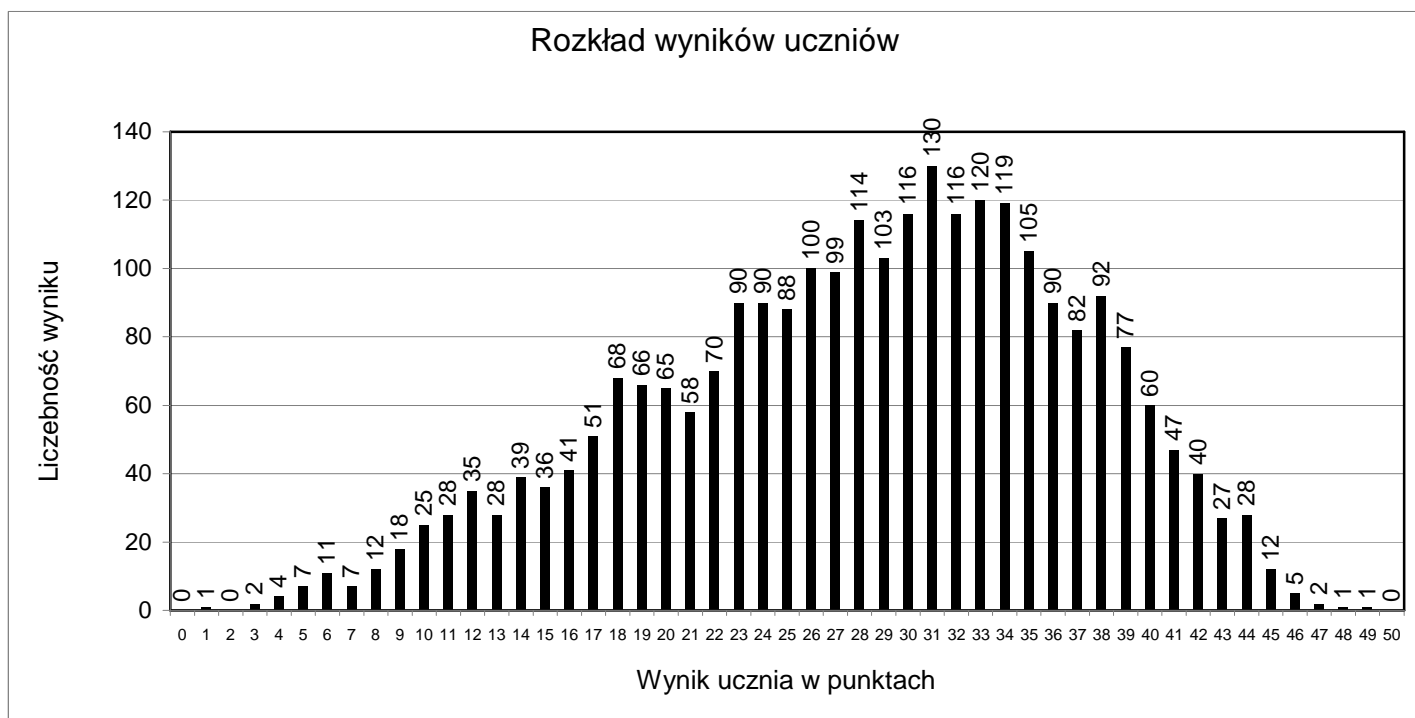
2. Podstawowe miary empiryczne testu

Wskaźniki		Miary empiryczne ogół badanych
Skala wyników testowania		0 – 50
Średni wynik testowania (średnia arytmetyczna)		28,12
Rozstęp wyników uczniów		1 – 49
Współczynnik łatwości testu		0,56
Rozstęp współczynników łatwości testu dla klas		0,39 – 0,78
Liczba umiejętności w poszczególnych przedziałach norm współczynnika łatwości	0,00 – 0,19 bardzo trudne	2
	0,20 – 0,49 trudne	15
	0,50 – 0,69 umiarkowanie trudne	14
	0,70 – 0,89 łatwe	16
	0,90 – 1,00 bardzo łatwe	1

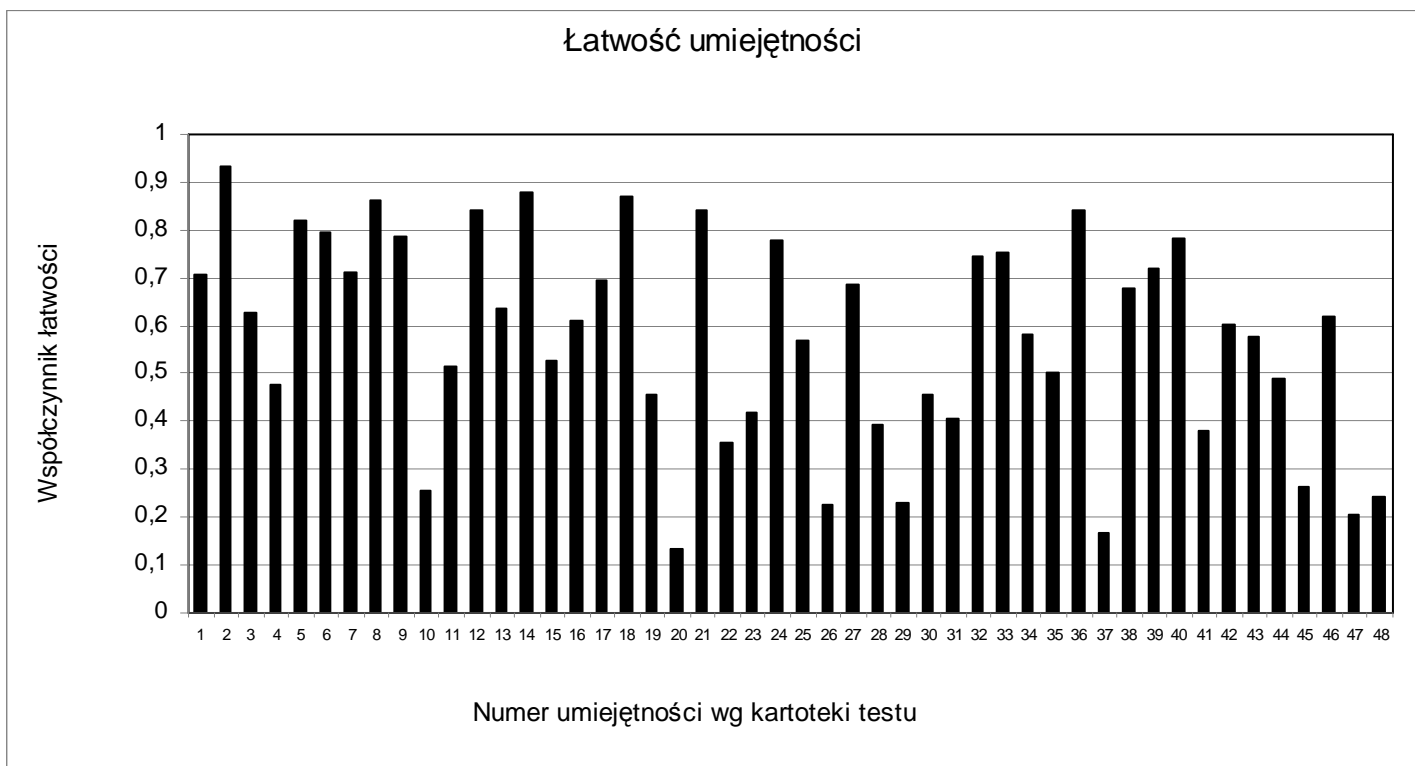
Ocena stopnia trudności testu dla ogółu badanych, **na podstawie współczynników łatwości testu dla klas**, mieści się w granicach normy „umiarkowanie trudny”. Rozkład wyników klas ilustruje tabela:

Współczynnik łatwości testu dla klasy	0 – 0,19 bardzo trudny	0,20 – 0,49 trudny	0,50 – 0,69 umiarkowanie trudny	0,70 – 0,89 łatwy	0,90 – 1,00 bardzo łatwy
Liczba klas	0	29	83	9	0

3. Rozkład wyników uczniów



4. Łatwość umiejętności



Nr zad.	Nr umiej.	Badane umiejętności Uczeń potrafi:	Współczynnik łatwości	Rozstęp współ. łatwości pomiędzy klasami
1.	1.	wskazać główny cel wypowiedzi autora tekstu	0,71	0,33 – 1,00
2.	2.	zidentyfikować dyscypliny sportowe, które uprawiano w starożytności	0,93	0,73 – 1,00
3.	3.	wnioskować na podstawie informacji zawartych w tekście	0,63	0,22 – 1,00
4.	4.	wnioskować na podstawie informacji zawartych w tekście	0,48	0,00 – 1,00
5.	5.	wskazać najistotniejszą nagrodę dla zwycięzcy starożytnych olimpiad	0,82	0,53 – 1,00
6.	6.	<i>zidentyfikować współczesną zasadę fair play z jej starożytnym odpowiednikiem</i>	0,79	0,50 – 1,00
7.	7.	wskazać źródło informacji	0,71	0,26 – 1,00
8.	8.	zlokalizować informacje w tekście	0,86	0,58 – 1,00
9.	9.	wyjaśnić, dlaczego starożytne kobiety nie mogły oglądać sportowych zmagania	0,79	0,47 – 1,00
10.	10.	<i>określić funkcję przecinka w podanym zdaniu</i>	0,26	0,00 – 0,88
11.	11.	<i>wyjaśnić współczesne znaczenia wybranych frazeologizmów</i>	0,51	0,05 – 0,94
12.	12.	podać poprawne formy wskazanych rzeczowników	0,84	0,62 – 1,00
13.	13.	przekształcić zdanie oznajmujące w pytające	0,64	0,13 – 1,00
14.	14.	wskazać głównych bohaterów tekstu	0,88	0,67 – 1,00
15.	15.	określić pozycję narratora w tekście	0,53	0,19 – 0,85
16.	16.	zlokalizować informację w tekście	0,61	0,20 – 0,93
17.	17.	wskazać cechy różniące bohatera tekstu od innych zawodników	0,69	0,29 – 0,95
18.	18.	wskazać rodzaj opisywanego biegu	0,87	0,58 – 1,00
19.	19.	wskazać znaczenie podanego wyrażenia	0,46	0,18 – 0,76
20.	20.	wskazać synonim do podanego rzeczownika	0,13	0,00 – 0,53
21.	21.	<i>określić funkcję znaku [...]</i>	0,84	0,52 – 1,00
22.	22.	wnioskować na podstawie całości tekstu	0,36	0,00 – 1,00
23.	23.	podać dwa znaczenia rzeczownika <i>wąż</i>	0,42	0,08 – 0,93
24.	24.	wskazać związek wyrazowy określający zachowanie bohatera lirycznego	0,78	0,42 – 0,96
25.	25.	wskazać przenośne określenie rzeczownika <i>tyczka</i>	0,57	0,13 – 1,00

Nr zad.	Nr umiej.	Badane umiejętności Uczeń potrafi:	Współczynnik łatwości	Rozstęp współ. łatwości pomiędzy klasami
26.	26.	wskazać funkcję zdania wykrzyknikowego użytego w tekście	0,23	0,00 – 0,59
27.	27.	określić rodzaj środka artystycznego	0,69	0,21 – 1,00
28.	28.	wskazać sposób określenia rytmu w wierszu	0,39	0,06 – 0,94
29.	29.	ocenić prawdziwość informacji odnoszących się do wiersza	0,23	0,00 – 0,67
30.	30.	zredagować zdanie zawierające wyjaśnienie podanego pojęcia	0,46	0,05 – 0,94
31.	31.	wskazać adresata, nadawcę, określić miejsce, czas oraz cel	0,41	0,00 – 0,88
	32.	dostosować wypowiedź do sytuacji komunikacyjnej (np. zastosowanie wyrazów o charakterze perswazyjnym, zwrotów grzecznościowych)	0,74	0,15 – 1,00
	33.	zachować spójność wypowiedzi	0,75	0,11 – 1,00
	34.	przestrzegać poprawności językowej i stylistycznej	0,58	0,11 – 0,94
	35.	przestrzegać poprawności ortograficznej i interpunkcyjnej	0,50	0,09 – 0,89
32.	36.	zachować zgodność całości tekstu z tematem	0,84	0,20 – 1,00
	37.	urozmaicić narrację poprzez np. wprowadzenie dialogu, charakterystyki	0,17	0,00 – 0,75
	38.	fabularyzować, zachować przyczynowo – skutkowy tok zdarzeń	0,68	0,08 – 1,00
	39.	realizować temat zgodnie z przyjętą przez siebie koncepcją	0,72	0,00 – 1,00
	40.	zachować poprawność pracy pod względem merytorycznym	0,78	0,21 – 1,00
	41.*	przestrzegać trójdzielności kompozycyjnej tekstu z zachowaniem właściwych proporcji i akapitów	0,38	0,00 – 0,96
	42.*	zachować spójność tekstu	0,60	0,05 – 1,00
	43.*	uporządkować tekst w sposób logiczny	0,58	0,00 – 1,00
	44.*	stosować poprawnie słownictwo, również w związkach frazeologicznych	0,49	0,00 – 1,00
	45.*	poprawnie odmieniać wyrazy oraz łączyć je w zdania, zdania pojedyncze w zdania złożone	0,26	0,00 – 0,75
	46.*	zachować funkcjonalność stylu	0,62	0,00 – 1,00
	47.*	zachować poprawność ortograficzną	0,20	0,00 – 0,65
	48.*	zachować poprawność interpunkcyjną	0,24	0,00 – 0,88

Uwagi:

* Punktów z tych kategorii nie przyznaje się, jeśli praca jest krótsza niż połowa wyznaczonego miejsca. Jeśli praca nie jest zgodna z tematem, nie przyznaje się punktów za wypracowanie.

Umiejętności ponadpodstawowe zapisano kursywą.

5. Wyniki uczniów w skali staninowej

Wynik ucznia (w punktach)	Numer stanina – określenie wyniku
1 – 10	1 stanin – wynik najniższy
11 – 15	2 stanin – wynik bardzo niski
16 – 21	3 stanin – wynik niski
22 – 26	4 stanin – wynik niżej średni
27 – 30	5 stanin – wynik średni
31 – 34	6 stanin – wynik wyżej średni
35 – 38	7 stanin – wynik wysoki
39 – 41	8 stanin – wynik bardzo wysoki
42 – 50	9 stanin – wynik najwyższy

Opracowanie: A. Grodzka-Borowska

Klasa I GIMNAZJUM – MATEMATYKA

1. Informacje ogólne

Przekazujemy szkołom raporty z badań osiągnięć uczniów I klas gimnazjum, przeprowadzonych na początku roku szkolnego 2008 /2009.

Wraz z raportem szkoła otrzymuje wyniki badań poszczególnych klas wyrażone współczynnikiem łatwości całego testu i każdej badanej umiejętności. W prezentacji wyników znajduje się także tabela zawierająca miary empiryczne całego testu oraz tabela zbudowana na bazie kartoteki testu zawierająca współczynniki łatwości każdej umiejętności oraz ich rozstęp dla badanych klas. Wyniki uzyskane przez uczniów poszczególnych klas z Państwa szkoły należy porównać z wynikami ogółu badanych. Umiejętności, których opanowanie zostanie uznane za niewystarczające, powinny być doskonalone w procesie kształcenia w klasie I.

Raporty nie zawierają wyników uczniów w skali staninowej, ponieważ rozkład wyników uczniów nie jest „rozkładem normalnym” – aż jedna trzecia uczniów osiągnęła wynik zerowy.

Wyniki badań nadeszło 36 szkół. Analizie poddano wyniki 2469 uczniów ze 114 klas gimnazjalnych.

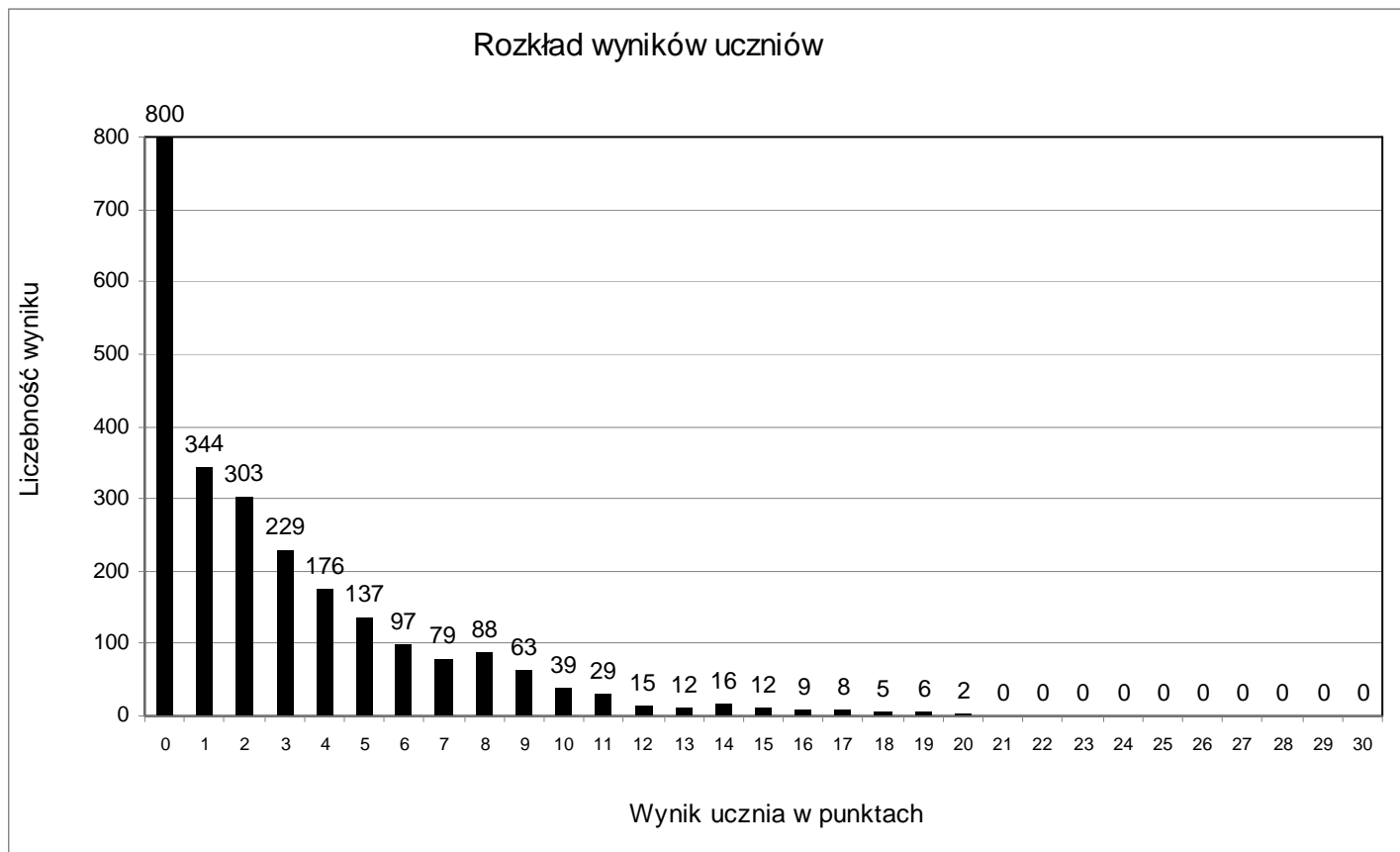
2. Podstawowe miary empiryczne testu

Wskaźniki		Miary empiryczne ogół badanych
Skala wyników testowania		0 – 30
Średni wynik testowania (średnia arytmetyczna)		7,75
Rozstęp wyników uczniów		0 – 20
Współczynnik łatwości testu		0,26
Rozstęp współczynników łatwości testu dla klas		0,05 – 0,58
Liczba umiejętności w poszczególnych przedziałach norm współczynnika łatwości	0,00 – 0,19 bardzo trudne	14
	0,20 – 0,49 trudne	12
	0,50 – 0,69 umiarkowanie trudne	2
	0,70 – 0,89 łatwe	2
	0,90 – 1,00 bardzo łatwe	0

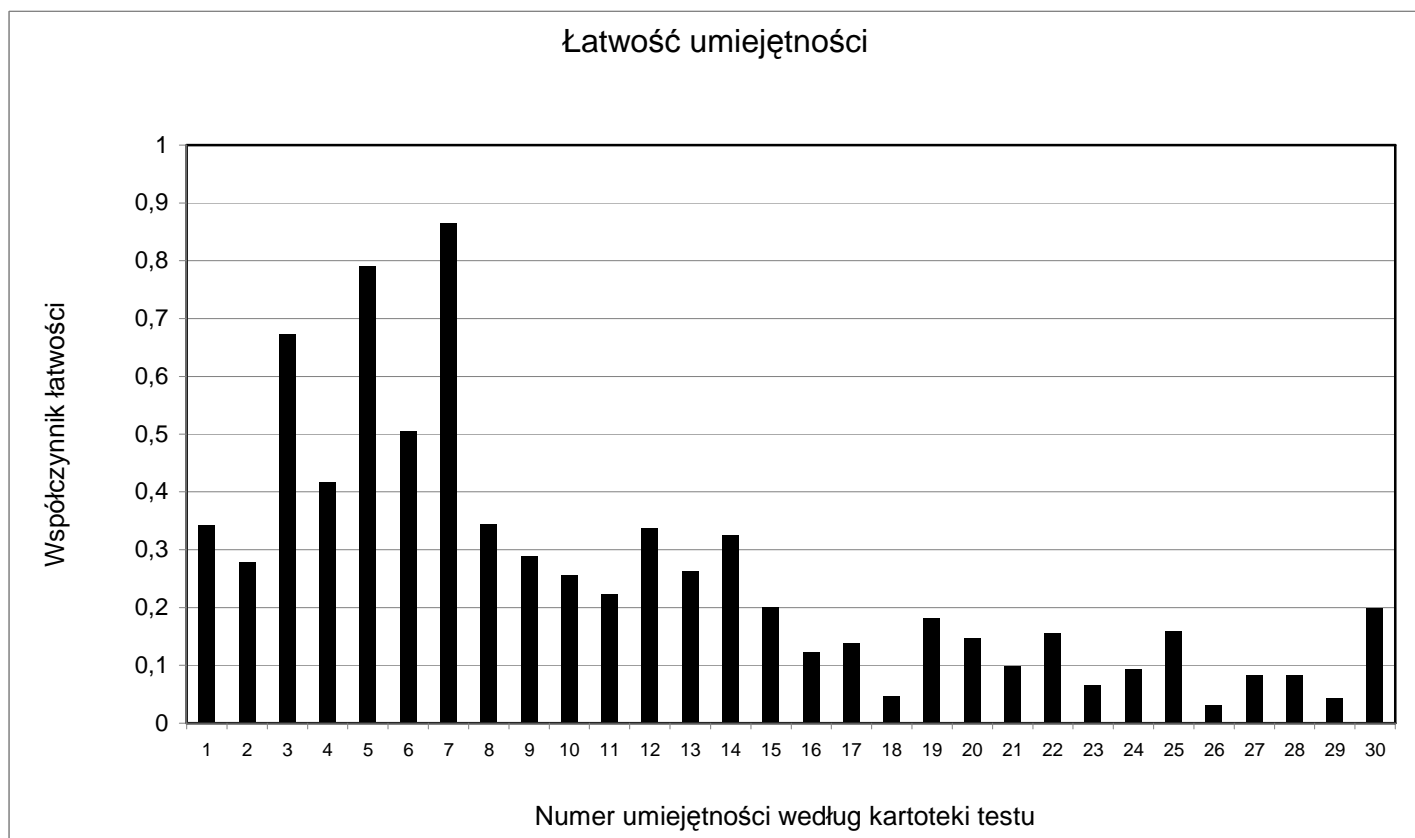
Ocena stopnia trudności testu dla ogółu badanych, **na podstawie współczynników łatwości testu dla klas**, mieści się w granicach normy „trudny”. Rozkład wyników klas ilustruje tabela:

Współczynnik łatwości testu dla klasy	0 – 0,19 bardzo trudny	0,20 – 0,49 trudny	0,50 – 0,69 umiarkowanie trudny	0,70 – 0,89 łatwy	0,90 – 1,00 bardzo łatwy
Liczba klas	41	66	7	0	0

3. Rozkład wyników uczniów



4. Łatwość umiejętności



Nr zad.	Nr umiej.	Sprawdzana umiejętność (Uczeń:)	Współczynnik łatwości	Rozstęp współczynnika łatwości pomiędzy klasami	Procent opuszczeń
1	1	oblicza ułamek danej liczby	0,34	0,00 – 0,89	10
	2	wykonuje odejmowanie liczb naturalnych	0,28	0,00 – 0,78	10
2	3	korzysta z informacji przedstawionej w postaci tabeli	0,67	0,04 – 1,00	3
	4	oblicza różnicę czasu	0,42	0,04 – 0,96	4
3a	5	wykonuje działania na ułamkach dziesiętnych (metoda)	0,79	0,22 – 1,00	1
	6	wykonuje poprawnie obliczenia w całym zadaniu	0,51	0,18 – 0,88	2
3b	7	udziela odpowiedzi zgodnie z warunkami zadania	0,86	0,55 – 1,00	1
4	8	<i>zamienia jednostki masy</i>	0,34	0,00 – 0,96	17
	9	<i>stosuje porównywanie ilorazowe</i>	0,29	0,00 – 0,83	18
	10	<i>porównuje ułamki dziesiętne</i>	0,26	0,00 – 0,82	18
	11	<i>wykonuje poprawnie obliczenia w całym zadaniu</i>	0,22	0,00 – 0,67	18
5	12	oblicza drogę (metoda)	0,34	0,00 – 0,90	13
	13	wykonuje poprawnie obliczenia w całym zadaniu	0,26	0,00 – 0,71	13
6	14	wykonuje działania na ułamkach zwykłych (metoda)	0,33	0,00 – 0,96	16
	15	stosuje porównywanie różnicowe (metoda)	0,20	0,00 – 0,78	17
	16	wykonuje poprawnie obliczenia w całym zadaniu	0,12	0,00 – 0,74	16
7	17	zapisuje wyrażenie algebraiczne	0,14	0,00 – 0,71	21
	18	redukuje wyrazy podobne	0,05	0,00 – 0,39	24
8	19	<i>zaznacza kąty o wskazanych miarach</i>	0,18	0,00 – 0,72	17
	20	<i>określa położenie punktu na płaszczyźnie w zależności od miary kątów i kierunku</i>	0,15	0,00 – 0,44	16
9	21	oblicza pole trapezu (metoda)	0,10	0,00 – 0,56	30
	22	oblicza pole kwadratu (metoda)	0,16	0,00 – 0,62	29
	23	odejmuje liczby naturalne (metoda)	0,07	0,00 – 0,56	31
	24	<i>zamienia jednostki (długości lub pola)</i>	0,09	0,00 – 0,78	29
	25	<i>stosuje pojęcie skali</i>	0,16	0,00 – 0,89	28
	26	<i>wykonuje poprawnie obliczenia w całym zadaniu</i>	0,03	0,00 – 0,31	28
10	27	oblicza pole trójkąta (metoda)	0,08	0,00 – 0,44	23
	28	oblicza objętość graniastosłupa (metoda)	0,08	0,00 – 0,59	22
	29	wykonuje poprawnie obliczenia w całym zadaniu	0,04	0,00 – 0,37	20
11	30	wykonuje obliczenia kalendarzowe	0,20	0,00 – 0,77	14

Uwaga: Kursywą zapisano umiejętności ponadpodstawowe

Opracowanie: A. Grodzka-Borowska