

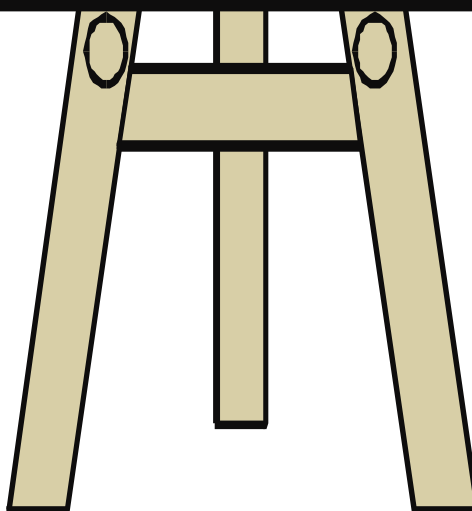
**PRACOWNIA ZARZĄDZANIA I DIAGNOZY EDUKACYJNEJ  
ODN W ZIELONEJ GÓRZE**

**RAPORT**

**KLASA I  
nauczanie zintegrowane**

**WEWNĄTRZSZKOLNE DIAGNOZOWANIE  
OSIĄGNIĘĆ UCZNIÓW SZKOŁY PODSTAWOWEJ**

**Październik - 2007**



**Zapraszamy na spotkania**

**poświęcone analizie wyników badania osiągnięć uczniów:**

- 07.11.2007, godz. 15.30, ODN w Zielonej Górze
- 14.11.2007, godz. 15.30, SP nr 7 w Żaganiu
- 21.11.2007, godz. 15.30, SP nr 3 w Krośnie Odrzańskim

## 1. Informacje ogólne

Ośrodek Doskonalenia Nauczycieli przekazuje raport z badań osiągnięć uczniów klas pierwszych szkoły podstawowej przeprowadzonych we wrześniu 2007 r. Wyniki badań nadesłały 43 szkoły. Analizie poddano wyniki 1421 uczniów z 73 klas.

Przedstawiony w raporcie obraz osiągnięć ogółu badanych, wyrażony średnim współczynnikiem łatwości całego testu i każdej badanej umiejętności, powinien być odniesieniem przy interpretacji wyników „własnych” klas i uczniów.

Współczynniki łatwości poszczególnych umiejętności są stosunkowo wysokie (niższe w zakresie czytania). Jednakże proponujemy nieco inne spojrzenie na wyniki konkretnej klasy; spojrzenie poszukujące zakresu braków poszczególnych uczniów.

Przedmiotem analizy czynimy zestawienie wyników klas konkretnej szkoły (karta dołączona do raportu).

- Odnajdujemy na karcie „swoją” klasę; np.: Klasa 1b – klasa 02.
- Odczytujemy średnie wyniki klasy ( średni wynik punktowy oraz współczynnik łatwości testu dla klasy) i porównujemy je z wynikami dla ogółu, zapisanymi na szarym polu – daje to nam ogólną orientację o możliwościach klasy.
- Odnajdujemy umiejętności, które nasi uczniowie opanowali lepiej niż wszyscy badani oraz te **umiejętności**, w których nasi uczniowie mają **mniejsze** osiągnięcia od ogółu.
- Korzystając ze wcześniejszych obserwacji i wyników prac uczniów **odnajdujemy tych uczniów**, którzy określonych umiejętności nie posiadają; to oni zaniżyli wynik klasy.
- W trakcie takiej analizy może się okazać, że w klasie nie ma uczniów o zdecydowanie niższych osiągnięciach; niższy wynik klasy powstał wskutek braków w opanowaniu kilku **konkretnych umiejętności** przez prawie wszystkich uczniów. Zakres tych umiejętności powinien wyznaczać treść modyfikacji procesu dydaktycznego w klasie pierwszej.
- Dla uczniów z brakami, w miarę możliwości, przygotowujemy odpowiedni program dydaktyczny (informacja dla rodzica, zalecane ćwiczenia, dodatkowe ćwiczenia na lekcjach, udział w grupie wyrównawczej itp.).

Nie można arbitralnie uznać, jaki wynik klasy powinien nas satysfakcjonować. Może 0,80 i wyższy? Poprawianie prac uczniów i wypełnianie kart obserwacji pozwoliło Państwu na rozpoznanie umiejętności każdego ucznia w klasie. Ponadto, od początku roku szkolnego stopniowo poznajecie inne czynniki wpływające na możliwości swoich podopiecznych (czynniki osobowościowe i społeczne). One również decydują o tym, czego nauczyło się dziecko przed przyjściem do klasy pierwszej.

Wszystko to powinno pozwolić Wam na podjęcie działań prowadzących do wyrównania braków w osiągnięciach uczniów na starcie edukacji.

## 2. Podstawowe miary empiryczne testu

Tabela 1.

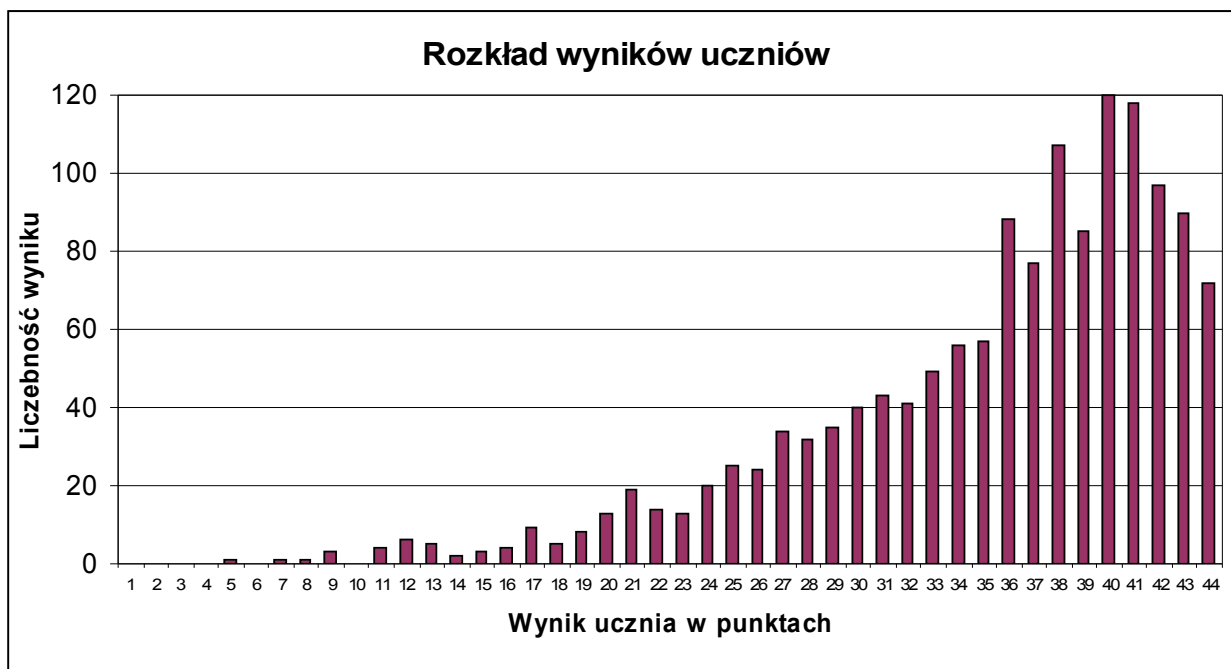
Wskaźniki		Miary empiryczne ogół badanych
Liczba punktów możliwych do uzyskania		44
Średni wynik testowania ( średnia arytmetyczna) Rozstęp wyników uczniów		35,2 pkt. (5 – 44) pkt.
Współczynnik łatwości testu Rozstęp współczynników łatwości testu dla klas		0,80 0,62 – 0,94
Liczba umiejętności w poszczególnych przedziałach norm współczynnika łatwości	0,00 – 0,19 bardzo trudne	0
	0,20 – 0,49 trudne	2 zad. 21, 29
	0,50 – 0,69 umiarkowanie trudne	4 zad. 4, 19, 25, 39
	0,70 – 0,89 łatwe	24
	0,90 – 1,00 bardzo łatwe	14

Ocena stopnia trudności testu dla ogółu badanych, na podstawie współczynników łatwości testu dla klas (0,80), mieści się w granicach normy „łatwy”. Rozkład wyników klas ilustruje tabela:

Tabela 2.

Współczynnik łatwości testu dla klasy	0 - 0,19 bardzo trudny	0,20-0,49 trudny	0,50-0,69 umiarkowanie trudny	0,70-0,89 łatwy	0,90-1,00 bardzo łatwy
Liczba klas	0	0	8	58	7

### 3. Rozkład wyników uczniów



### 4. Łatwość umiejętności

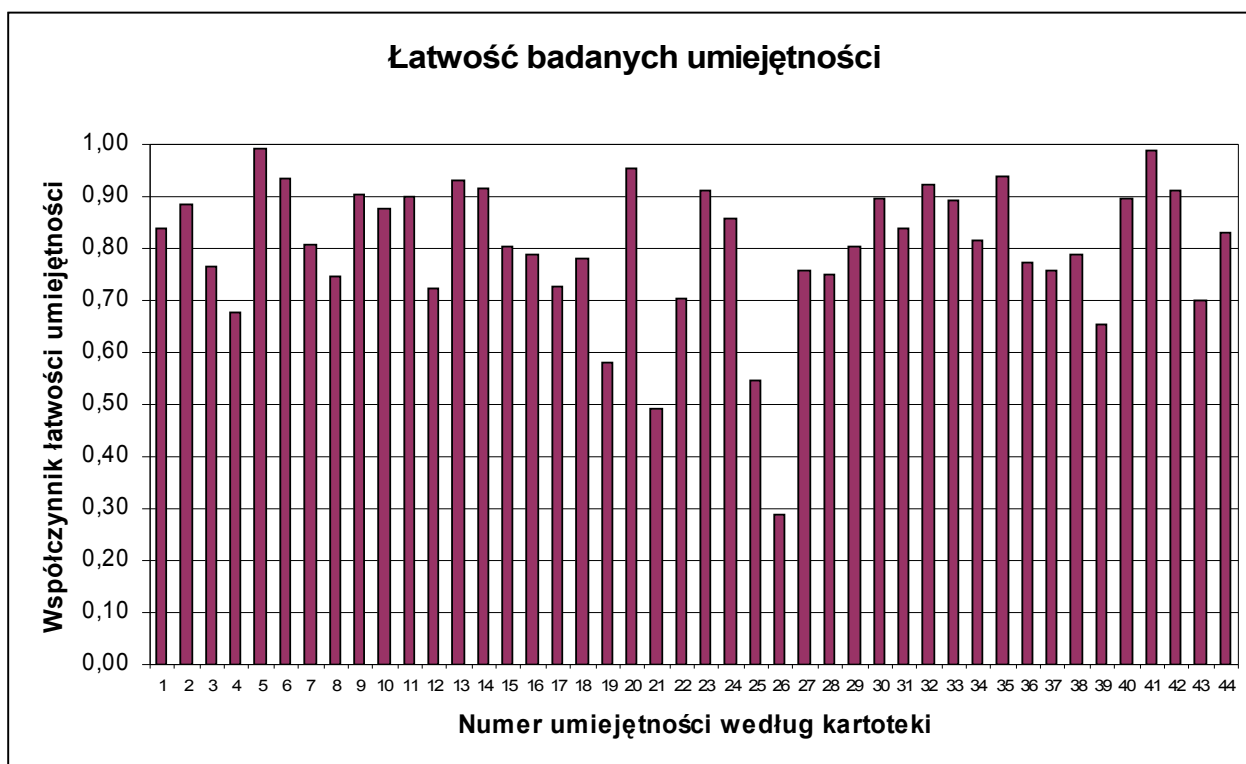
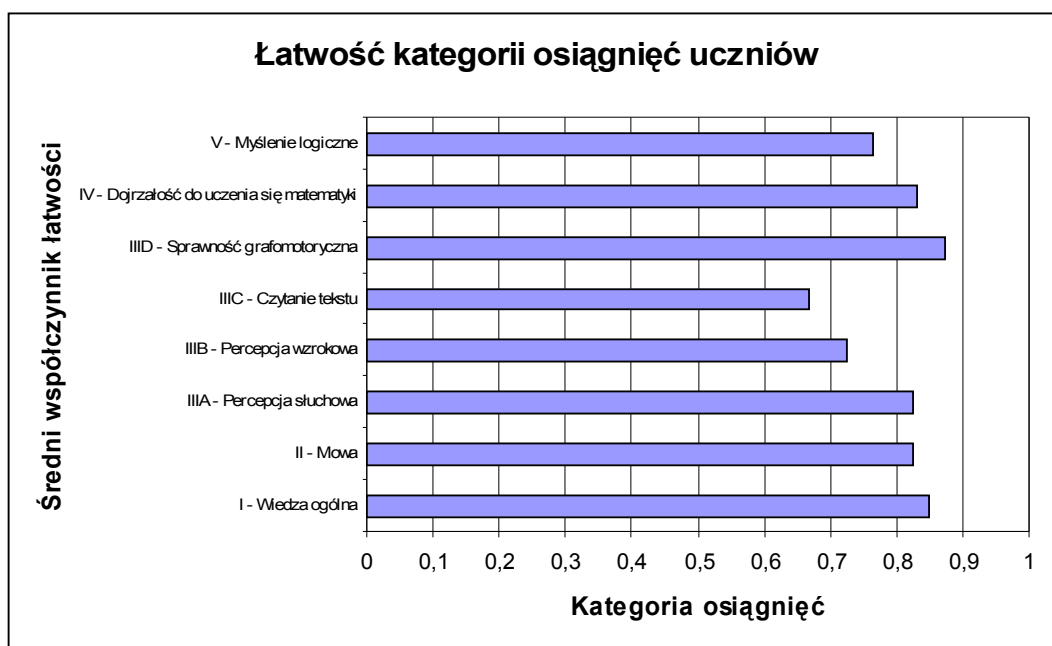


Tabela 3.

Kryterium	Umiejętność	Uczeń:	Współ. latwości	Rozstęp współ. latwości dla klas
<b>I. Wiedza ogólna</b>				
	1	- podaje adres swojego zamieszkania	0,84	0,5-1,0
	2	- nazywa zawody wykonywane przez rodziców	0,89	0,55-1,0
	3	- nazywa aktualną porę roku	0,77	0,21-1,0
	4	- nazywa dzień tygodnia	0,68	0,29-1,0
	5	- wymienia trzy przedmioty znajdujące się w piórniku	0,99	0,86-1,0
	6	- podaje, o czym należy pamiętać przechodząc przez jezdnię	0,93	0,59-1,0
<b>II. Mowa</b>				
Realizacja tematu	7	- buduje wypowiedź zgodną z treścią obrazka	0,81	0,15-1,0
	8	- uwzględnia w wypowiedzi związki przyczynowo-skutkowe, szczegóły, cechy postaci lub przedmiotów, emocje, usytuowanie w przestrzeni (przynajmniej dwa elementy)	0,75	0,00-1,0
Poprawność językowa	9	- stosuje poprawne słownictwo	0,90	0,48-1,0
	10	- poprawnie odmienia wyrazy	0,88	0,38-1,0
	11	- łączy wyrazy w zdania	0,90	0,48-1,0
Wymowa	12	- ma prawidłową wymowę	0,72	0,28-1,0
<b>III. Dojrzałość do nauki czytania i pisania</b>				
<b>Percepcja słuchowa (słuchowa analiza i synteza wyrazów)</b>				
Wyodrębnianie głosek w nagłosie	13	- wyodrębnia głoskę na początku wyrazu w 5 wyrazach rozpoczynających się samogłoską	0,93	0,62-1,0
	14	- wyodrębnia głoskę na początku wyrazu w 5 wyrazach rozpoczynających się spółgłoską	0,92	0,67-1,0
Wyodrębnianie głosek w wygłosie	15	- wyodrębnia głoskę na końcu wyrazu w 5 wyrazach kończących się samogłoską	0,80	0,29-1,0
	16	- wyodrębnia głoskę na końcu wyrazu w 5 wyrazach kończących się spółgłoską	0,79	0,32-1,0
Analiza głosek w wyrazach	17	- dokonuje analizy głosek w 5 wyrazach	0,73	0,26-1,0
Synteza głosek w wyrazie	18	- dokonuje syntezy głosek w 5 wyrazach	0,78	0,26-1,0

<b>Percepcja wzrokowa</b>				
Złożenie obrazka w całość	19	- korzystając ze wzoru składa obrazek w całość	0,58	0,15-1,0
Wyszukiwanie różnic	20	- wyszukuje na obrazku 3 brakujące elementy i dorysowuje je	0,95	0,79-1,0
	21	- wyszukuje na obrazku 3 brakujące elementy i dorysowuje je	0,49	0,04-1,0
Odpoznavanie kształtów liter	22	- rozpoznaje i nazywa litery kształtopodobne różniące się ułożeniem względem osi pionowej i poziomej: p-b, d-g	0,70	0,33-1,0
	23	- rozpoznaje i nazywa litery kształtopodobne różniące się drobnym elementem graficznym: a- o, m-n	0,91	0,61-1,0
<b>Czytanie tekstu</b>				
Technika czytania	24	- czyta tekst głoskując	0,86	0,33-1,0
	25	- czyta tekst sylabizując lub metodą kombinowaną	0,55	0,06-0,91
	26	- czyta tekst metodą całościową	0,29	0,00-0,73
Rozumienie czytanego tekstu	27	odpowiada na pytanie: Kto siedzi w ławce?	0,76	0,00-1,0
	28	odpowiada na pytanie: Gdzie stoi ławka Toli i Tomka?	0,75	0,32-1,0
	29	- odpowiada na pytanie: Jaka jest ich ławka?	0,80	0,32-1,0
<b>Sprawność manualna i grafomotoryczna</b>				
Odwzorowywanie szlaczek i wzorów literopodob.	30	- odwzorowuje prawidłowo 2 wzory	0,90	0,20-1,0
	31	- odwzorowuje prawidłowo 4 wzory	0,84	0,33-1,0
Sposób trzymania narzędzia piszącego	32	- prawidłowo trzyma narzędzie piszące	0,92	0,33-1,0
Posługiwanie się nożycami	33	- tnie nożycami po linii prostej	0,89	0,26-1,0
	34	- tnie nożycami ze zmianą kierunku	0,82	0,00-1,0

<b>IV. Dojrzałość do uczenia się matematyki</b>				
Stosunki przestrzenne	35	- uzupełnia obrazek o 3 elementy we wskazanym miejscu w przestrzeni ( w prawym, górnym rogu, obok, nad, na, przed)	0,94	0,52-1,0
	36	- uzupełnia obrazek o 5 elementów we wskazanym miejscu w przestrzeni ( w prawym, górnym rogu, obok, nad, na, przed)	0,77	0,23-1,0
Przeliczanie i działania na liczbach w zakresie 10	37	- wymienia bezbłędnie liczby od 1 do 10	0,76	0,09-1,0
	38	- prawidłowo dodaje w pamięci lub korzystając z liczmanów	0,79	0,33-1,0
	39	- prawidłowo odejmuje w pamięci lub korzystając z liczmanów	0,65	0,13-1,0
Znajomość figur geometrycz.	40	-rozpoznaje trójkąt	0,90	0,67-1,0
	41	-rozpoznaje koło	0,99	0,88-1,0
	42	-rozpoznaje kwadrat	0,91	0,61,0
<b>IV. Logiczne myślenie</b>				
Rozpoznawanie podobieństw	43	- w dwóch zestawach obrazków wskazuje po jednym podobieństwie	0,70	0,21-1,0
Rozpoznawanie różnic	44	- w dwóch zestawach obrazków wskazuje po jednej różnicy	0,83	0,45-1,0



## 5. Wyniki uczniów w skali staninowej

Wynik ucznia w punktach	Liczba uczniów o takim wyniku	Numer stanina określenie wyniku
5 – 18	44	<b>1 stanin</b> , wynik najniższy
19 – 24	87	<b>2 stanin</b> , wynik bardzo niski
25 – 29	150	<b>3 stanin</b> , wynik niski
30 – 34	229	<b>4 stanin</b> , wynik niżej średni
35 – 38	329	<b>5 stanin</b> , wynik średni
39 – 40	205	<b>6 stanin</b> , wynik wyżej średni
41	118	<b>7 stanin</b> , wynik wysoki
42 – 43	187	<b>8 stanin</b> , wynik bardzo wysoki
44	72	<b>9 stanin</b> , wynik najwyższy

W przypadku potrzeby wyjaśnienia lub interpretacji treści raportu zapraszamy na konsultacje telefoniczne lub osobiste:

**D. Mroczek (068)328 64 30, A. Poręba-Konopczyńska (068)328 64 45.**

*Opracowanie:*

*A. Grodzka – Borowska, H. Grytczuk, M. Ostafińska,*

*D. Mroczyk, A. Poręba-Konopczyńska.*